

Arbetslöshetsituationen oktober 2018

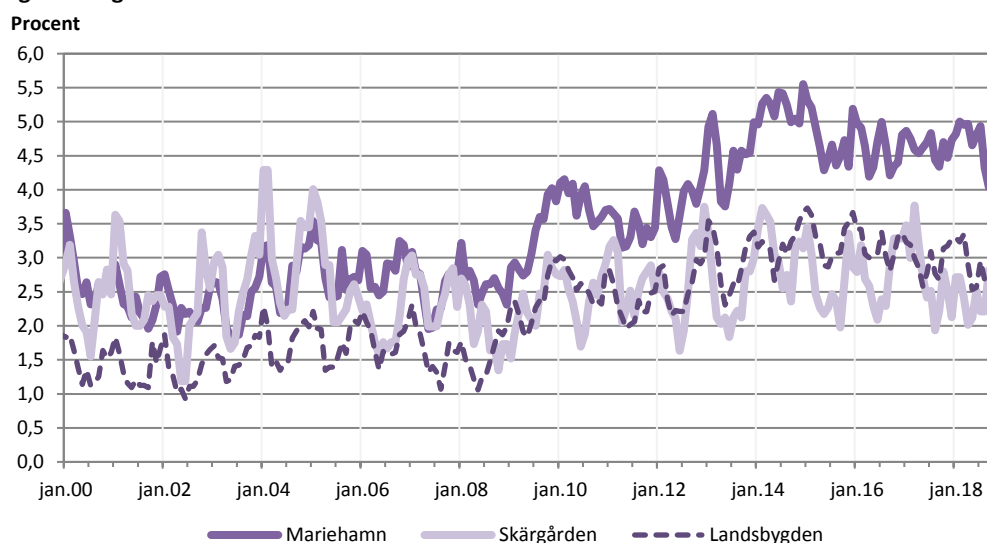
Det relativa arbetslöshetsstalet 3,1 procent i oktober

I oktober var det relativa arbetslöshetsstalet i genomsnitt 3,1 procent, i oktober ifjol var det relativa arbetslöshetsstalet 3,7 procent. För kvinnorna var det relativa arbetslöshetsstalet 2,7 procent medan det var 3,5 procent för männen. I oktober var 1,2 procent av arbetskraften sysselsatta i sysselsättningsfrämjande åtgärder (*sysselsättningsstöd, arbetsprövning/arbetspraktik eller i sysselsättningsfrämjande utbildning*).

Det relativa arbetslöshetsstalet sjönk i Mariehamn

En regionvis jämförelse visar att arbetslöshetsstalet i Mariehamn i oktober sjönk till 4,0 procent (4,7 procent i oktober ifjol). På landsbygden var arbetslöshetsstalet i oktober ca 2,5 procent (3,1 procent i oktober ifjol) medan det i skärgården sjönk till 2,5 procent (2,8 procent i oktober ifjol). Bland de åländska kommunerna var arbetslöshetsstalet i oktober högst i Eckerö (med 4,2 procent) medan det var lägst i Lumparland (med 1,0 procent).

Figur 1: Regionala arbetslöshetsstal år 2000–2018



Beskrivning av statistiken

Detta statistikmeddelande innehåller uppgifter om arbetslöshetsituationen på Åland den 1.11.2018. Statistikmeddelandet är framtaget i samarbete med Ålands arbetsmarknads- och studieservicemyndighet, som även bidrar med dataunderlag. Uppgifterna i meddelandet grundar sig på registerbaserad arbetsmarknadsstatistik och skiljer sig därmed från den statistik som till exempel Statistikcentralen publicerar som har de urvalsbaserade Arbetskraftsundersökningarna (AKU) som grund. Observera att yrkesindelningen från och med oktober 2014 följer den internationella yrkesklassificeringen ISCO, och följaktligen inte är jämförbar med tidigare publicerade uppgifter.

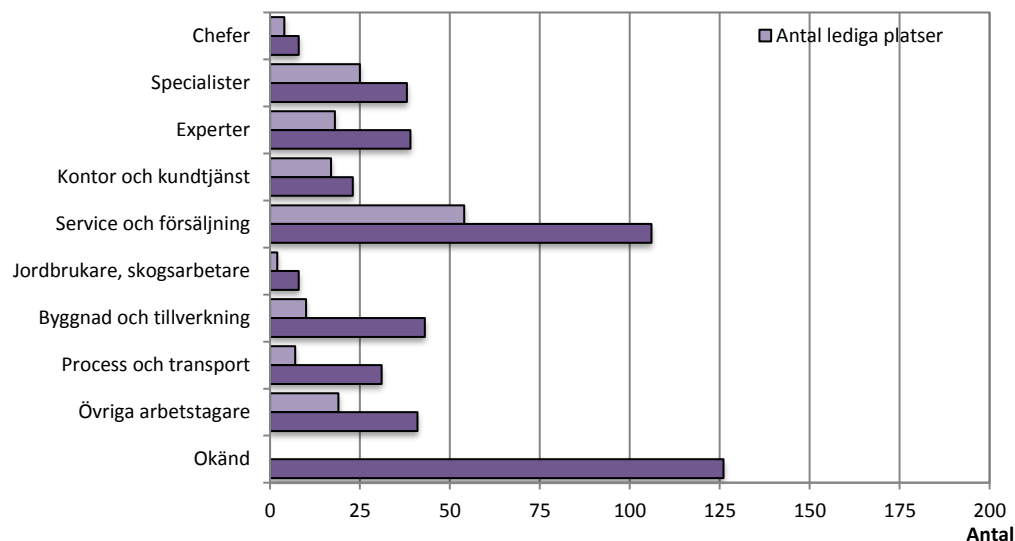
Ungdomsarbetslösheten steg i oktober

Det relativa arbetslöshetstalet för ungdomar under 25 år var 5,1 procent, i oktober ifjol var det 4,8 procent. För kvinnor var ungdomsarbetslöshetstalet betydligt lägre än för männen, 3,9 procent jämfört med 6,1 procent. Det relativa arbetslöshetstalet för de 55 år fyllda var 3,1 procent (3,4 procent i oktober ifjol). Här var arbetslöshetstalet 2,8 procent för kvinnorna och 3,5 procent för männen. Antalet långtidsarbetslösa (167 st) var marginellt lägre än i oktober ifjol (169 st), och utgör 1,1 procent av arbetskraften (samma som i oktober ifjol). Av de långtidsarbetslösa var 71 st över 55 år (2,1 procent) och fem personer under 25 år (0,1 procent). Av de arbetslösa personerna under 25 år hade 14 personer varit arbetslösa längre än tre månader (0,9 procent).

Antalet arbetsökande minskade

Det totala antalet arbetsökande (inklusive andra än arbetslösa) uppgick till 1 092 personer i slutet av oktober vilket är 16 personer mindre än ett år tidigare. Den relativa arbetslösheten består av arbetsökande personer som antingen är arbetslösa eller permitterade (i oktober 466 st respektive 4 st). Utöver dessa kan även arbetsökande personer med *sysselsättningsstöd* (40 st), i *arbetsprövning/arbetspraktik* (sju st) samt personer i *sysselsättningsfrämjande utbildning* (139 st) räknas som utan arbete. Enligt Arbets- och näringsministeriet står dock personer i arbetsprövning/arbetspraktik samt personer i utbildning utanför arbetskraften, och räknas således inte som arbetslösa. Personer med sysselsättningsstöd (tidigare kallat placerade i åtgärder) räknades tidigare in i begreppet total arbetslöshet.

Figur 2: Antal arbetslösa arbetsökande efter yrke, oktober 2018



Antalet lediga platser sjönk något

Antalet lediga platser var i oktober 156 stycken, vilket är fyra platser mindre än i oktober 2017. De lediga platserna i förhållande till antalet arbetslösa arbetsökande var 33,4 procent i oktober i år, vilket är 5,2 procentenheter högre än oktober ifjol. Under oktober månad tillsattes 144 st lediga platser vilket är 13 platser mer än under oktober ifjol. Av de tillsatta platserna tillsattes ca 66,7 procent inom tre veckor, jämfört med ca 68,7 procent i oktober ifjol. Flest nyanställningar registrerades i yrkesgruppen *service- och försäljningspersonal* (med 47 st).

Tabell 1: Antal arbetslösa efter kön, personer i sysselsättningsfrämjande åtgärder samt lediga platser

	Arbetslösa arbetssökande, antal			I sysselsättningsfrämjande åtgärder, antal			Lediga platser	
	Totalt	Kvinnor	Män	Totalt	syss.stöd	arbetspr. syss.fr.utbildn.		
2016								
oktober	521	235	286	176	44	11	121	139
november	543	256	287	192	45	10	137	150
december	582	270	312	189	36	8	145	221
2017								
januari	591	271	320	213	37	18	158	348
februari	576	274	302	228	40	23	165	385
mars	558	249	309	209	41	18	150	345
april	538	242	296	172	41	17	114	335
maj	516	242	274	135	39	21	75	196
juni	534	251	283	102	35	13	54	180
juli	568	267	301	88	34	11	43	186
augusti	512	235	277	104	33	9	62	210
september	502	235	267	138	33	8	97	140
oktober	567	259	308	148	38	10	100	160
november	553	250	303	176	42	9	125	176
december	573	257	316	183	41	13	129	227
2018								
januari	583	262	321	189	43	13	133	507
februari	589	256	333	181	39	19	123	518
mars	592	254	338	173	37	22	114	411
april	553	237	316	172	37	21	114	389
maj	505	216	289	141	42	17	82	328
juni	521	231	290	100	46	7	47	245
juli	557	257	300	91	41	5	45	215
augusti	498	209	289	148	42	5	101	236
september	487	209	278	155	39	9	107	158
oktober	467	203	264	186	40	7	139	156
<i>Förändr. okt. 2017– okt. 2018, antal</i>	<i>-100</i>	<i>-56</i>	<i>-44</i>	<i>38</i>	<i>2</i>	<i>-3</i>	<i>39</i>	<i>-4</i>

Fotnot: Sysselsättningsstöd handlar om t.ex. personer som är anställda, i läroavtal eller företagare med sysselsättningsstöd. Uppgiften över arbetsprövning omfattar personer i exempelvis arbetspraktik eller arbetsprövning, medan personer i sysselsättningsfrämjande utbildning innebär t.ex. svenska för inflyttade (SFI).

Tabell 2: Det relativa arbetslöshetstalet efter kön, personer i sysselsättningsfrämjande åtgärder samt lediga platser

	Relativt arbetslöshetstal, %			I sysselsättningsfrämjande åtgärder, %			Lediga pl/ arbetslösa,%	
	Totalt	Kvinnor	Män	Totalt	syss.stöd	arbetspr. syss.fr.utbildn.		
2015	3,8	3,4	4,3	0,9	0,3	0,1	0,6	42,7
2016	3,7	3,3	4,1	1,1	0,3	0,1	0,8	45,0
2017	3,6	3,4	3,9	1,1	0,3	0,1	0,8	43,6
2016								
oktober	3,6	3,2	4,0	1,2	0,3	0,1	0,8	26,7
november	3,7	3,5	4,0	1,3	0,3	0,1	0,9	27,6
december	4,0	3,7	4,4	1,3	0,2	0,1	1,0	38,0
2017								
januari	3,9	3,6	4,2	1,4	0,2	0,1	1,0	58,9
februari	3,8	3,6	4,0	1,5	0,3	0,2	1,1	66,8
mars	3,7	3,3	4,1	1,4	0,3	0,1	1,0	61,8
april	3,6	3,2	3,9	1,1	0,3	0,1	0,8	62,3
maj	3,4	3,2	3,6	0,9	0,3	0,1	0,5	38,0
juni	3,5	3,3	3,7	0,7	0,2	0,1	0,4	33,7
juli	3,8	3,5	4,0	0,6	0,2	0,1	0,3	32,7
augusti	3,4	3,1	3,6	0,7	0,2	0,1	0,4	41,0
september	3,3	3,1	3,5	0,9	0,2	0,1	0,6	27,9
oktober	3,7	3,4	4,1	1,0	0,3	0,1	0,7	28,2
november	3,7	3,3	4,0	1,2	0,3	0,1	0,8	31,8
december	3,8	3,4	4,2	1,2	0,3	0,1	0,9	39,6
2018								
januari	3,9	3,5	4,2	1,3	0,3	0,1	0,9	87,0
februari	3,9	3,4	4,4	1,2	0,3	0,1	0,8	87,9
mars	3,9	3,4	4,5	1,1	0,2	0,1	0,8	69,4
april	3,7	3,2	4,2	1,1	0,2	0,1	0,8	70,3
maj	3,3	2,9	3,8	0,9	0,3	0,1	0,5	65,0
juni	3,5	3,1	3,8	0,7	0,3	0,0	0,3	47,0
juli	3,7	3,4	4,0	0,6	0,3	0,0	0,3	38,6
augusti	3,3	2,8	3,8	1,0	0,3	0,0	0,7	47,4
september	3,2	2,8	3,7	1,0	0,3	0,1	0,7	32,4
oktober	3,1	2,7	3,5	1,2	0,3	0,0	0,9	33,4
<i>Förändr. okt. 2017– okt. 2018, %-enh.</i>	<i>-0,7</i>	<i>-0,7</i>	<i>-0,6</i>	<i>0,3</i>	<i>0,0</i>	<i>0,0</i>	<i>0,3</i>	<i>5,2</i>

Tabell 3: Relativ arbetslöshet efter ålder och kön, antal och procent

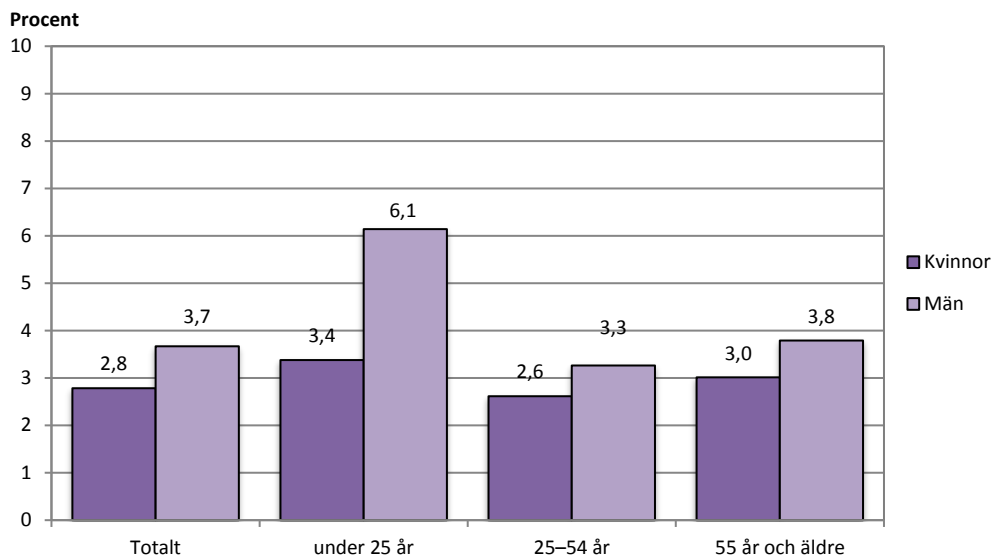
	Under 25 år						55 år och äldre					
	Antal arbetslösa			Relativt arbetslöshetsstal, %			Antal arbetslösa			Relativt arbetslöshetsstal, %		
	Totalt	Kvinnor	Män	Totalt	Kvinnor	Män	Totalt	Kvinnor	Män	Totalt	Kvinnor	Män
2015	85	36	49	5,6	4,8	6,3	112	53	59	3,5	3,1	3,9
2016	81	30	51	5,3	4,1	6,3	108	56	52	3,3	3,2	3,4
2017	70	31	40	4,5	4,0	4,9	115	58	57	3,3	3,2	3,5
2016												
oktober	77	31	46	5,0	4,3	5,7	105	55	50	3,2	3,2	3,3
november	76	34	42	5,0	4,7	5,2	108	56	52	3,3	3,2	3,4
december	71	25	46	4,6	3,4	5,7	117	59	58	3,6	3,4	3,8
2017												
januari	84	36	48	5,4	4,7	6,0	116	56	60	3,4	3,1	3,7
februari	84	32	52	5,4	4,2	6,5	119	61	58	3,5	3,4	3,6
mars	85	35	50	5,4	4,6	6,2	121	63	58	3,5	3,5	3,6
april	70	23	47	4,5	3,0	5,8	117	62	55	3,4	3,4	3,4
maj	54	17	37	3,4	2,2	4,6	108	59	49	3,2	3,3	3,0
juni	63	29	34	4,0	3,8	4,2	109	59	50	3,2	3,3	3,1
juli	66	33	33	4,2	4,3	4,1	112	56	56	3,3	3,1	3,5
augusti	58	29	29	3,7	3,8	3,6	103	50	53	3,0	2,8	3,3
september	61	30	31	3,9	3,9	3,9	107	54	53	3,1	3,0	3,3
oktober	75	38	37	4,8	5,0	4,6	116	54	62	3,4	3,0	3,8
november	72	35	37	4,6	4,6	4,6	119	57	62	3,5	3,1	3,8
december	72	30	42	4,6	3,9	5,2	127	61	66	3,7	3,4	4,1
2018												
januari	80	33	47	5,4	4,6	6,1	128	58	70	3,7	3,2	4,4
februari	73	28	45	4,9	3,9	5,9	138	62	76	4,0	3,4	4,7
mars	75	26	49	5,1	3,7	6,4	139	63	76	4,0	3,4	4,7
april	71	24	47	4,8	3,4	6,1	126	57	69	3,7	3,1	4,3
maj	57	20	37	3,9	2,8	4,8	123	57	66	3,6	3,1	4,1
juni	68	27	41	4,6	3,8	5,4	120	57	63	3,5	3,1	3,9
juli	76	32	44	5,2	4,5	5,8	127	60	67	3,7	3,3	4,2
augusti	67	19	48	4,5	2,7	6,3	123	60	63	3,6	3,3	3,9
september	71	24	47	4,8	3,4	6,1	116	55	61	3,4	3,0	3,8
oktober	75	28	47	5,1	3,9	6,1	107	51	56	3,1	2,8	3,5
<i>Förändr. okt. 2017–</i>												
<i>okt. 2018, %-enh.</i>				<i>0,3</i>	<i>-1,0</i>	<i>1,5</i>				<i>-0,3</i>	<i>-0,2</i>	<i>-0,4</i>

Fotnot: För årsmedeltalet kan summan av kvinnor och män avvika från totaluppgiften på grund av avrundning.

Tabell 4: Relativ arbetslöshet efter ålder och arbetslöshetens längd, antal och procent

	Långtidsarbetslösa, 6 mån +								Arbetslösa, 3 mån +	
	Alla åldrar		Under 25 år		25–54 år		55 år och äldre		Under 25 år	
	Antal	Procent	Antal	Procent	Antal	Procent	Antal	Procent	Antal	Procent
2015	155	1,1	8	0,5	90	0,9	58	1,8	24	1,6
2016	157	1,1	8	0,5	90	0,9	59	1,8	24	1,5
2017	161	1,1	5	0,2	97	1,0	58	1,7	18	1,2
2016										
oktober	134	0,9	6	0,4	71	0,7	57	1,8	20	1,3
november	137	0,9	8	0,5	74	0,8	55	1,7	25	1,6
december	146	1,0	8	0,5	83	0,9	55	1,7	25	1,6
2017										
januari	152	1,0	12	0,4	86	0,8	54	1,6	26	1,7
februari	152	1,0	11	0,3	86	0,8	55	1,6	25	1,6
mars	150	1,0	10	0,3	81	0,8	59	1,7	26	1,7
april	173	1,1	8	0,2	99	1,0	66	1,9	26	1,7
maj	157	1,0	4	0,1	89	0,9	64	1,9	15	1,0
juni	158	1,0	3	0,1	94	0,9	61	1,8	17	1,1
juli	173	1,1	3	0,1	110	1,1	60	1,8	17	1,1
augusti	167	1,1	2	0,1	113	1,1	52	1,5	18	1,1
september	165	1,1	4	0,1	106	1,0	55	1,6	9	0,6
oktober	169	1,1	3	0,1	108	1,1	58	1,7	12	0,8
november	152	1,0	3	0,1	92	0,9	57	1,7	9	0,6
december	166	1,1	2	0,1	104	1,0	60	1,8	19	1,2
2018										
januari	160	1,1	3	0,1	97	1,0	60	1,7	24	1,6
februari	175	1,2	3	0,1	107	1,1	65	1,9	21	1,4
mars	200	1,3	7	0,2	124	1,2	69	2,0	26	1,8
april	205	1,4	6	0,2	125	1,2	74	2,2	26	1,8
maj	186	1,2	6	0,2	113	1,1	67	2,0	19	1,3
juni	171	1,1	6	0,2	98	1,0	67	2,0	18	1,2
juli	189	1,3	5	0,1	112	1,1	72	2,1	18	1,2
augusti	183	1,2	6	0,2	102	1,0	75	2,2	22	1,5
september	174	1,2	6	0,2	92	0,9	76	2,2	20	1,4
oktober	167	1,1	5	0,1	91	0,9	71	2,1	14	0,9
<i>Förändr. okt. 2017–</i>										
<i>okt. 2018, %-enh.</i>		<i>0,0</i>		<i>0,1</i>		<i>-0,2</i>		<i>0,4</i>		<i>0,2</i>

Figur 3: Det relativa arbetslöshetsstalet efter ålder och kön (%) i oktober år 2018



Tabell 5: Antal arbetslösa efter region och ålder

	Mariehamn				Landskommuner			
	Totalt	Under 25 år	25-54 år	55 år och äldre	Totalt	Under 25 år	25-54 år	55 år och äldre
2015	276	42	189	45	276	43	167	67
2016	269	42	184	44	270	39	167	64
2017	282	38	193	51	269	33	172	65
2016								
oktober	254	42	176	36	267	35	163	69
november	257	38	177	42	286	39	181	66
december	285	38	194	53	297	33	200	64
2017								
januari	296	39	205	52	295	45	186	64
februari	289	40	196	53	287	44	177	66
mars	279	44	179	56	279	41	173	65
april	276	41	181	54	262	29	170	63
maj	281	32	200	49	235	22	154	59
juni	286	34	199	53	248	29	163	56
juli	294	35	209	50	274	31	181	62
augusti	270	33	192	45	242	25	159	58
september	264	34	184	46	238	27	150	61
oktober	286	46	191	49	281	29	185	67
november	272	40	184	48	281	32	178	71
december	288	38	199	51	285	34	175	76
2018								
januari	289	40	194	55	294	40	181	73
februari	300	38	204	58	289	35	174	80
mars	297	38	202	57	295	37	176	82
april	298	39	203	56	255	32	153	70
maj	279	35	188	56	226	22	137	67
juni	288	41	192	55	233	27	141	65
juli	296	42	196	58	261	34	158	69
augusti	259	41	158	60	239	26	150	63
september	242	37	148	57	245	34	152	59
oktober	240	41	150	49	227	34	135	58
<i>Förändr. okt. 2017-</i>								
<i>okt. 2018, antal</i>	-46	-5	-41	-	-54	5	-50	-9

Tabell 6: Det relativa arbetslöshetstalet efter kommun, procent

	2015	2016	2017	okt. 2017	okt. 2018	förändring okt. 2017 – okt. 2018, %-enh.
Brändö	3,1	5,0	4,2	5,2	3,5	-1,7
Eckerö	4,3	4,5	4,3	4,7	4,2	-0,4
Finström	3,6	3,6	3,4	3,9	3,5	-0,3
Föglö	1,2	0,9	1,6	1,1	1,6	0,5
Geta	4,9	4,0	5,5	6,3	3,7	-2,7
Hammarland	3,8	3,1	3,1	3,8	3,2	-0,6
Jomala	2,8	2,8	2,7	2,8	1,9	-0,9
Kumlinge	4,2	3,3	2,9	4,4	2,6	-1,8
Kökar	4,8	4,2	4,8	4,3	3,8	-0,5
Lemland	2,5	2,2	2,2	2,5	1,9	-0,6
Lumparland	2,1	2,1	1,5	1,5	1,0	-0,5
Saltvik	2,9	3,4	2,9	2,0	1,9	-0,2
Sottunga	-	0,6	-	-	1,9	1,9
Sund	4,8	4,2	3,1	2,8	2,6	-0,2
Vårdö	2,2	2,3	1,8	1,0	2,0	1,0
Mariehamn	4,7	4,6	4,6	4,7	4,0	-0,7
Landskomm.	3,2	3,1	3,0	3,1	2,5	-0,6
-Landsbygden	3,3	3,2	3,0	3,1	2,5	-0,6
-Skärgården	2,6	2,8	2,7	2,8	2,5	-0,3
Hela Åland	3,8	3,7	3,6	3,7	3,1	-0,7

Figur 4: Det relativa arbetslöshetstalet i oktober efter kommun (procent)



Tabell 7: Arbetssökande efter utbildningsnivå och arbetsmarknadsstatus

Arbetsmarknadsstatus	Totalt	Utbildningsnivå							
		Lägre grund-nivå	Högre grund-nivå	Mellan-nivå	Lägsta högre	Lägre högskole-nivå	Högre högskole-nivå	Forskar- utbild-ning	Okänd nivå
2015	1 050	57	243	455	84	84	66	5	56
2016	1 084	71	264	454	81	87	68	5	54
2017	1 112	71	254	490	75	97	66	3	56
2017									
oktober	1 108	69	252	508	67	95	57	3	57
november	1 124	72	262	514	69	94	54	3	56
december	1 144	73	264	518	66	101	58	4	60
2018									
januari	1 154	76	271	516	72	98	59	4	58
februari	1 171	74	291	510	70	104	63	4	55
mars	1 159	79	291	495	66	106	64	3	55
april	1 141	79	280	481	65	109	68	4	55
maj	1 082	73	260	454	67	97	68	4	59
juni	1 071	67	257	453	64	92	74	5	59
juli	1 118	68	266	471	65	100	81	5	62
augusti	1 103	66	265	475	67	84	81	5	60
september	1 084	65	254	485	64	87	74	3	52
oktober	1 092	62	257	484	65	95	72	3	54
sysselsättningsstöd	40	4	9	20	3	3	-	-	1
i arbete	310	14	58	145	25	28	22	1	17
arbetslös	466	28	122	203	24	36	34	2	17
permitterad	4	-	1	2	-	-	-	-	1
förkortad arbetsvecka	2	1	-	-	-	1	-	-	-
utanför arbetskraften (t.ex. sjukskrivna)	124	4	28	57	10	14	9	-	2
arbetslöshetspension	-	-	-	-	-	-	-	-	-
i arbetsprövning eller i arbetspraktik	7	-	3	2	-	1	1	-	-
i sysselsättningsfrämjande utbildning	139	11	36	55	3	12	6	-	16

Fotnot: I antalet sökande ingår även sökande bosatta utanför Åland. Lägre grundnivå innefattar sedan januari 2013 även sådana som ej fullföljt en grundutbildning.

Tabell 8: Tillsatta platser efter tillsättnings tid (i dygn) och yrke

Yrke	Totalt	Antal dagar									
		0–	4–	8–	15–	22–	29–	43–	61–	91–	Över
2015	199	6	8	28	63	24	25	14	18	8	4
2016	213	5	8	33	74	23	23	18	18	10	2
2017	207	5	6	30	68	24	23	24	12	13	3
2017											
oktober	131	5	4	25	56	14	11	4	7	2	3
november	125	1	3	30	49	21	6	-	9	5	1
december	135	1	2	21	62	13	11	6	4	9	6
2018											
januari	153	5	4	18	60	27	12	9	10	5	3
februari	310	5	3	44	78	99	31	39	6	4	1
mars	352	4	4	13	134	40	41	109	5	2	-
april	317	9	7	28	116	34	22	32	32	33	4
maj	298	5	7	45	123	20	22	16	12	41	7
juni	250	6	6	42	72	24	51	5	4	29	11
juli	157	7	6	17	43	21	10	9	7	25	12
augusti	206	10	6	20	46	34	23	9	10	20	28
september	198	5	2	28	88	40	16	8	2	9	-
oktober	144	3	4	17	72	12	10	3	16	6	1
Chefer	3	-	-	1	1	1	-	-	-	-	-
Specialister	26	-	-	7	14	3	1	-	1	-	-
Experter	28	-	-	2	22	1	2	-	-	1	-
Kontors- och kundtjänstpersonal	14	1	1	2	7	-	1	-	1	1	-
Service- och försäljningspersonal	47	-	2	4	25	4	4	3	3	1	1
Jordbrukare, skogsarbetare m.fl.	10	-	-	-	-	-	-	-	10	-	-
Byggnads- och tillverkningsarb. etc.	5	-	-	-	-	1	2	-	-	2	-
Process- och transportarbetare	1	-	-	-	-	-	-	-	-	1	-
Övriga arbetstagare	9	2	1	1	3	1	-	-	1	-	-
Okänd	1	-	-	-	-	1	-	-	-	-	-

Fotnot: Från och med oktober 2014 följer yrkesindelningen den internationella ISCO-klassificeringen.

ÅS
UP



Ålandsvägen 26
PB 1187
AX - 22 111 MARIEHAMN