

Arbetslöshetsituationen - december 2007

Arbetslösheten sjönk i december

Den öppna arbetslöshetsgraden var i december 2,1 procent. Jämfört med december 2006 har arbetslöshetsgraden sjunkit med 0,3 procentenheter. Arbetslösheten för män var i december 2,3 procent, vilket är 0,3 procentenheter lägre än i december 2006. För kvinnor var arbetslösheten i december 1,9 procent, och även den har sjunkit med 0,3 procentenheter jämfört med december 2006. Den totala arbetslöshetsgraden, som inkluderar personer i sysselsättningsåtgärder, var i december 2,6 procent, en minskning med 0,3 procentenheter från december 2006. För kvinnor låg den totala arbetslösheten på 2,3 procent och för män 2,9 procent. Det totala antalet arbetslösa var 346 personer, vilket är 35 personer färre än i december 2006. Av de arbetslösa var 58 personer placerade genom åtgärder, vilket är 8 personer fler än i december 2006. Antalet lediga platser var i december 197 stycken, vilket är en ökning från december 2006 med 65 platser, och det är 36 platser fler än i november i år. Trenden för lediga platser är uppåtgående.

Antalet arbetslösa personer yngre än 25 år var i december 49 personer (4,0 %), vilket är en minskning med 28 personer jämfört med december 2006. Antalet arbetslösa äldre än 54 år var i december 69 personer (2,7 %), en minskning med 6 personer jämfört med december 2006. Antalet långtidsarbetslösa var i december 43 personer (0,3 %). Jämfört med december 2006 är detta en minskning med 5 personer.

Små förändringar i arbetslösheten under det sista kvartalet 2007

Den öppna arbetslöshetsgraden var under det fjärde kvartalet i genomsnitt 2,2 procent. Jämfört med fjärde kvartalet 2006 är detta en minskning med 0,3 procentenheter. Både männens och kvinnors arbetslöshet hade sjunkit lika mycket, 0,3 procentenheter. Under det fjärde kvartalet 2007 har antalet lediga platser i förhållande till arbetslösa ökat med 21,6 procentenheter, eller i absoluta tal med 50 stycken till 171 arbetstillfällen från fjärde kvartalet 2006.

Ett år med sjunkande arbetslöshet och ökande antal lediga platser

Den öppna arbetslösheten var under 2007 i genomsnitt 2,1 procent, vilket är 0,2 procentenheter lägre än i 2006. Kvinnors arbetslöshetsgrad sjönk med 0,2 procentenheter, medan männens sjönk med 0,1 procentenheter i jämförelse med år 2006. Antalet öppet arbetslösa var under 2007 i genomsnitt 277, 24 personer färre än under det tidigare året. Antalet arbetslösa män var 152 (2,2 %), d v s 10 personer färre än under 2006. Antalet arbetslösa kvinnor uppgick till 125 (1,9 %). Arbetslösheten bland långtidsarbetslösa och äldre gick dock aningen uppåt. Ungdomsarbetslösheten däremot sjönk med 0,7 procentenheter till 4,6 procent. Långtidsarbetslösheten var enbart 0,4 procent, vilket visar att den största delen av den nuvarande arbetslösheten är av tillfällig karaktär som uppstår vid förändringar i utbud och efterfrågan av arbetskraft. Det genomsnittliga antalet lediga tjänster under år 2007 ökade med 53 st till 288 st från året innan. De lediga tjänsterna tillsattes relativt snabbt då 57% av dem var tillsatta inom tre veckor under år 2007.

Beskrivning av statistiken

Detta statistikmeddelande innehåller uppgifter om arbetslöshetsituationen på Åland den 1.1.2008. Statistikmeddelandet är framtaget i samarbete med Ålands arbetsförmedlingsbyrå, som även bidrar med dataunderlag. Uppgifterna i meddelandet grundar sig på registerbaserad arbetsmarknadsstatistik och skiljer sig därmed från den statistik som till exempel Statistikcentralen publicerar som har de urvalsbaserade Arbetskraftsundersökningarna (AKU) som grund. Fördelen med den registerbaserade statistiken är att den ger större tillförlitlighet i de månadsvisa redovisningarna på regional nivå.

Arbetslösa, placerade genom åtgärder och lediga platser, antal

	Öppet arbetslösa, antal			Arbetslösa, antal totalt			Placerade gm åtgärder, tot.	Lediga platser
	Totalt	Kvinnor	Män	Totalt	Kvinnor	Män		
2005								
december	315	138	177	352	150	202	37	189
2006								
januari	346	148	198	378	160	218	32	377
februari	333	147	186	370	161	209	37	483
mars	295	119	176	331	132	199	36	366
april	272	115	157	310	128	182	38	287
maj	245	117	128	286	131	155	41	268
juni	268	132	136	308	145	163	40	212
juli	286	139	147	323	152	171	37	207
augusti	287	148	139	324	160	164	37	158
september	284	144	140	329	160	169	45	102
oktober	330	154	176	378	169	209	48	133
november	336	158	178	385	173	212	49	98
december	331	150	181	381	166	215	50	132
2007								
januari	362	145	217	410	163	247	48	351
februari	322	131	191	376	149	227	54	482
mars	312	134	178	369	152	217	57	545
april	269	115	154	325	134	191	56	437
maj	218	95	123	278	114	164	60	309
juni	227	113	114	287	133	154	60	225
juli	236	121	115	294	141	153	58	208
augusti	223	107	116	280	126	154	57	233
september	270	131	139	329	151	178	59	153
oktober	302	141	161	361	162	199	59	156
november	297	137	160	358	160	198	61	161
december	288	130	158	346	152	194	58	197
<i>Förändr. dec. 2006 - dec. 2007, antal</i>	-43	-20	-23	-35	-14	-21	8	65

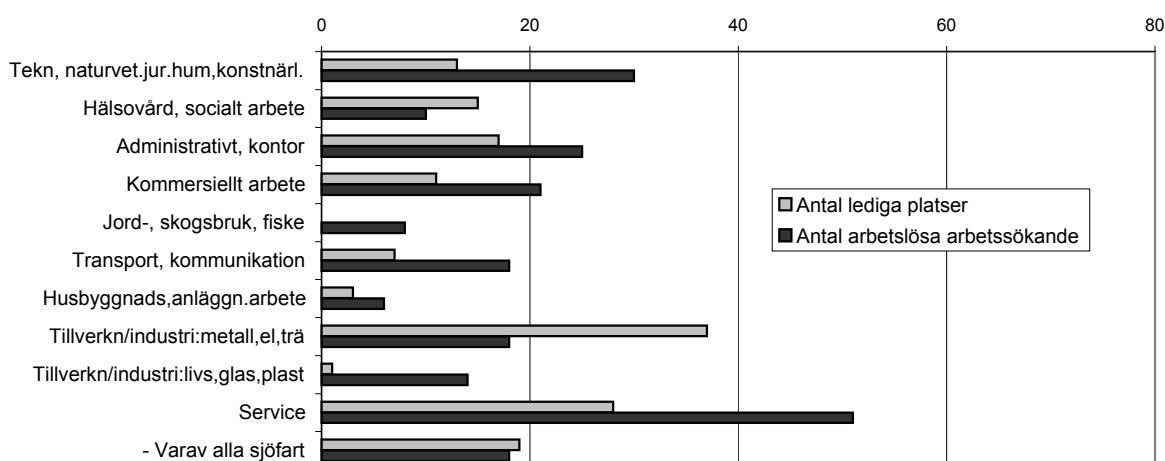
Arbetslösa, placerade genom åtgärder och lediga platser, %

	Arbetslöshetsgrad (öppen), %			Total arbetslöshetsgrad, %			Placerade gm åtgärder, %	Lediga pl/ arbetslösa, %
	Totalt	Kvinnor	Män	Totalt	Kvinnor	Män		
2004	2,3	2,0	2,6	2,6	2,2	3,0	0,3	73,2
2005	2,3	1,9	2,6	2,6	2,1	3,0	0,3	73,4
2006	2,2	2,1	2,4	2,5	2,3	2,8	0,3	78,7
2007	2,1	1,9	2,2	2,5	2,2	2,8	0,4	104,0
2005								
december	2,3	2,0	2,6	2,6	2,2	3,0	0,3	60,0
2006								
januari	2,6	2,2	2,9	2,8	2,4	3,2	0,2	109,0
februari	2,5	2,2	2,7	2,8	2,4	3,1	0,3	145,0
mars	2,2	1,8	2,6	2,5	2,0	2,9	0,3	124,1
april	2,0	1,7	2,3	2,3	1,9	2,7	0,3	105,5
maj	1,8	1,8	1,9	2,1	2,0	2,3	0,3	109,4
juni	2,0	2,0	2,0	2,3	2,2	2,4	0,3	79,1
juli	2,1	2,1	2,2	2,4	2,3	2,5	0,3	72,4
augusti	2,1	2,2	2,0	2,4	2,4	2,4	0,3	55,1
september	2,1	2,2	2,1	2,5	2,4	2,5	0,3	35,9
oktober	2,5	2,3	2,6	2,8	2,5	3,1	0,4	40,3
november	2,5	2,4	2,6	2,9	2,6	3,1	0,4	29,2
december	2,5	2,3	2,7	2,8	2,5	3,2	0,4	39,9
2007								
januari	2,7	2,2	3,2	3,0	2,4	3,6	0,4	97,0
februari	2,4	2,0	2,8	2,8	2,2	3,3	0,4	149,7
mars	2,3	2,0	2,6	2,7	2,3	3,2	0,4	174,7
april	2,0	1,7	2,3	2,4	2,0	2,8	0,4	162,5
maj	1,6	1,4	1,8	2,1	1,7	2,4	0,4	141,7
juni	1,7	1,7	1,7	2,1	2,0	2,3	0,4	99,1
juli	1,8	1,8	1,7	2,2	2,1	2,3	0,4	88,1
augusti	1,7	1,6	1,7	2,1	1,9	2,3	0,4	104,5
september	2,0	2,0	2,0	2,4	2,3	2,6	0,4	56,7
oktober	2,2	2,1	2,4	2,7	2,4	2,9	0,4	51,7
november	2,2	2,1	2,4	2,7	2,4	2,9	0,5	54,2
december	2,1	1,9	2,3	2,6	2,3	2,9	0,4	68,4
<i>Förändr. dec. 2006 - dec. 2007, % -enh.</i>	-0,3	-0,3	-0,3	-0,3	-0,2	-0,3	0,1	28,5

Arbetslöshetsgrader för särskilda kategorier av arbetskraften, % öppet arbetslösa

	Under 25 år		55 år och äldre		Långtidsarbetslösa totalt, 6 mån +		Långtidsarbetslösa, 55 år och äldre	
	Antal	Procent	Antal	Procent	Antal	Procent	Antal	Procent
2000	43	3,5	57	..	61	..	33	..
2001	36	2,8	57	..	66	..	33	..
2002	38	3,0	50	2,8	59	0,5	27	1,5
2003	55	4,3	46	2,3	48	0,4	19	1,0
2004	64	4,8	59	2,7	60	0,5	26	1,2
2005	56	4,1	59	2,5	60	0,4	21	0,9
2006	67	5,3	56	2,3	48	0,4	20	0,8
2007	56	4,6	62	2,4	56	0,4	26	1,0
2005								
december	58	4,3	67	2,8	44	0,3	16	0,7
2006								
januari	85	6,8	61	2,5	39	0,3	18	0,7
februari	58	6,8	61	2,5	58	0,4	21	0,8
mars	49	4,6	50	2,0	65	0,5	23	0,9
april	49	3,9	48	1,9	66	0,5	24	1,0
maj	43	3,4	41	1,6	49	0,4	18	0,7
juni	40	3,2	49	2,0	44	0,3	19	0,8
juli	51	4,1	51	2,1	46	0,3	18	0,7
augusti	61	4,9	54	2,2	46	0,3	18	0,7
september	86	6,9	59	2,4	37	0,3	18	0,7
oktober	109	8,7	57	2,3	38	0,3	16	0,6
november	96	7,7	67	2,7	43	0,3	20	0,8
december	77	6,1	75	3,0	48	0,4	23	0,9
2007								
januari	96	7,8	76	2,9	58	0,4	26	1,0
februari	84	6,9	69	2,7	66	0,5	28	1,1
mars	65	5,3	73	2,8	71	0,5	33	1,3
april	54	4,4	68	2,6	76	0,6	36	1,4
maj	39	3,2	46	1,8	60	0,4	27	1,0
juni	40	3,3	49	1,9	57	0,4	26	1,0
juli	37	3,0	51	2,0	57	0,4	23	0,9
augusti	44	3,6	49	1,9	50	0,4	25	1,0
september	51	4,2	57	2,2	44	0,3	23	0,9
oktober	61	5,0	65	2,5	43	0,3	22	0,8
november	53	4,3	73	2,8	41	0,3	21	0,8
december	49	4,0	69	2,7	43	0,3	24	0,9
Förändr. dec. 2006 - dec. 2007, % -enh.		-2,1		-0,4		0,0		0,0

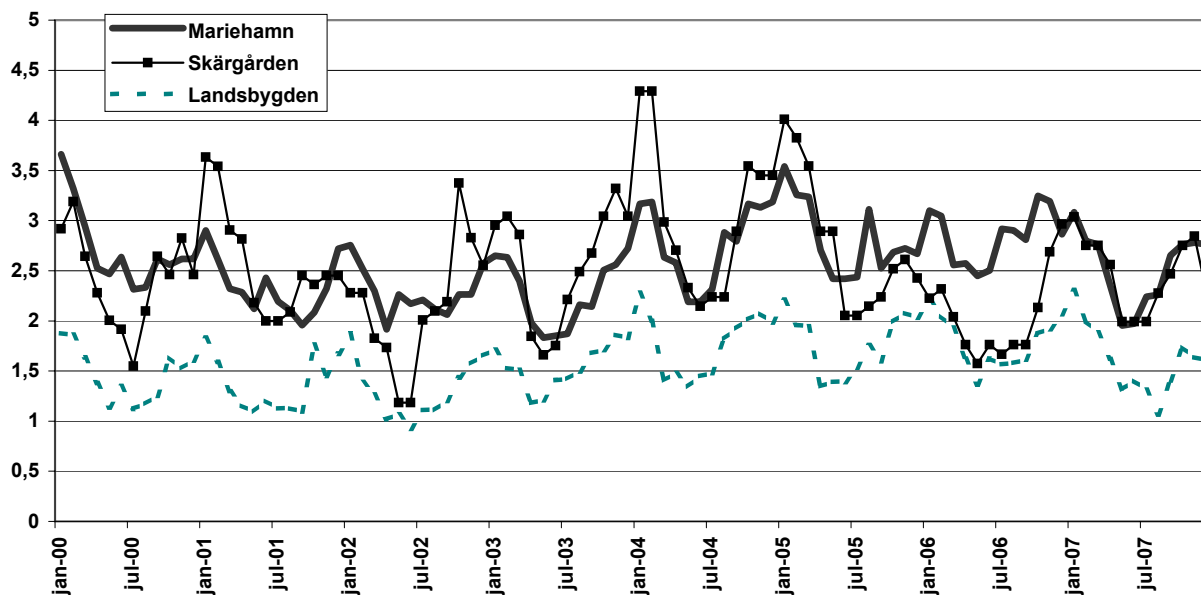
Figur 1: Antal öppet arbetslösa arbetssökande och lediga platser enligt yrke, december 2007



Öppet arbetslösa per kommun, procent

	2006	2007	december 2006	december 2007	förändring dec. -06 - dec. -07, %-enh.
Brändö	3,2	3,9	5,1	4,2	-0,8
Eckerö	3,4	2,6	4,3	1,6	-2,7
Finström	2,0	1,7	1,9	1,5	-0,4
Föglö	1,8	1,7	2,8	1,4	-1,4
Geta	1,6	2,3	2,3	2,7	0,5
Hammarland	2,2	1,9	3,1	1,3	-1,8
Jomala	1,3	1,3	1,2	1,5	0,3
Kumlinge	0,6	0,5	-	-	0,0
Kökar	2,7	3,0	3,2	1,6	-1,6
Lemland	1,7	1,5	1,8	2,3	0,5
Lumparland	1,2	0,8	1,5	1,0	-0,5
Saltvik	1,7	1,4	1,5	1,6	0,1
Sottunga	1,7	2,6	1,7	3,3	1,7
Sund	2,0	2,0	3,6	1,5	-2,1
Vårdö	2,0	2,9	3,6	3,1	-0,5
Mariehamn	2,8	2,6	2,9	2,8	-0,1
Landskomm.	1,8	1,7	2,2	1,7	-0,5
-Landsbygden	1,8	1,6	2,1	1,6	-0,5
-Skärgården	2,1	2,5	3,0	2,3	-0,7
Hela Åland	2,2	2,1	2,5	2,1	-0,3

Figur 2: Regionala arbetslöshetsgrader (öppen arbetslöshet)



Arbetsökande efter utbildningsnivå och arbetsmarknadsstatus

Arbetsmarknadsstatus	Totalt	Utbildningsnivå							
		Lägre grund-nivå	Högre grund-nivå	Mellan-nivå	Lägsta högre nivå	Lägre högskole-nivå	Högre högskole-nivå	Forskar-utbildning	Okänd nivå
2006	782	81	220	322	66	48	24	3	18
2007	764	70	239	307	56	51	29	3	9
2006									
december	802	77	193	355	71	54	31	4	17
2007									
januari	924	80	299	370	75	56	27	4	13
februari	929	77	335	357	66	47	30	3	14
mars	980	81	352	381	68	53	29	3	13
april	923	78	348	344	55	55	29	4	10
maj	839	67	322	303	48	57	32	4	6
juni	637	69	176	242	54	55	34	3	4
juli	646	65	174	256	56	55	33	3	4
augusti	606	57	162	248	52	49	28	5	5
september	640	60	167	282	49	44	27	4	7
oktober	670	63	175	299	47	47	24	3	12
november	686	69	185	298	47	46	26	2	13
december	688	70	175	303	49	51	25	3	12
placerad i arbete	58	8	16	27	4	3	0	0	0
arbetslös	169	12	25	95	19	9	8	0	1
permitterad	291	33	73	124	16	26	14	3	2
förkortad arbetsvecka utanför arbetskraften	0	0	0	0	0	0	0	0	0
arbetspension	4	0	2	2	0	0	0	0	0
	145	10	52	52	8	12	2	0	9
	21	7	7	3	2	1	1	0	0

Fotnot: Årsmedeltalet för år 2006 gäller månaderna mars till och med december. I antalet sökande ingår även sökande bosatta utanför Åland. Uppgifterna för juni 2007 i denna tabell beskriver situationen den 6.7.2007 pga ett tekniskt problem.

Tillsatta platser efter tillsättningsstid (i dygn) och yrke

Yrke	Totalt	Antal dagar										
		0 - 3	4 - 7	8 - 14	15 - 21	22 - 28	29 - 42	43 - 60	61 - 90	91 - 180	Över 180	
2006	221	23	15	37	55	26	20	11	17	14	4	
2007	229	17	10	44	59	26	23	15	14	17	3	
2006												
december	113	6	11	31	43	8	7	4	1	1	1	
2007												
januari	158	12	18	62	23	24	9	2	4	2	2	
februari	181	9	7	39	51	22	37	4	8	3	1	
mars	361	40	14	42	83	65	33	45	35	3	1	
april	305	12	7	49	96	32	25	53	24	7	0	
maj	427	21	10	72	98	34	21	22	47	100	2	
juni	263	19	12	59	68	26	28	13	12	26	0	
juli	189	22	16	24	26	21	24	11	9	28	8	
augusti	208	19	11	36	40	23	27	13	10	16	13	
september	211	14	11	28	59	27	47	12	6	6	1	
oktober	161	11	3	33	58	11	21	2	11	3	8	
november	165	13	10	44	56	15	8	4	4	7	4	
december	116	6	5	35	49	15	1	3	1	1	0	
tekn,naturvet,hum,konstnärl	24	0	0	4	13	4	0	1	1	1	0	
hälsovård,soc.arb	30	0	0	4	24	0	1	1	0	0	0	
adminstrativt,kontor	29	0	0	14	7	7	0	1	0	0	0	
kommersiellt arb	5	1	1	3	0	0	0	0	0	0	0	
jord-,skogsbruk,fiske	0	0	0	0	0	0	0	0	0	0	0	
transport,kommunikation	6	0	1	3	1	1	0	0	0	0	0	
husbyggnads-,anlägggn.arb	0	0	0	0	0	0	0	0	0	0	0	
tillverkn/industri:metall,el,trä	3	1	0	1	1	0	0	0	0	0	0	
tillverkn/industri:livs,glas,plast	2	0	0	0	1	1	0	0	0	0	0	
service	17	4	3	6	2	2	0	0	0	0	0	
av dessa sjobarbetsplatser	8	2	1	4	0	1	0	0	0	0	0	

Kvartalsöversikt

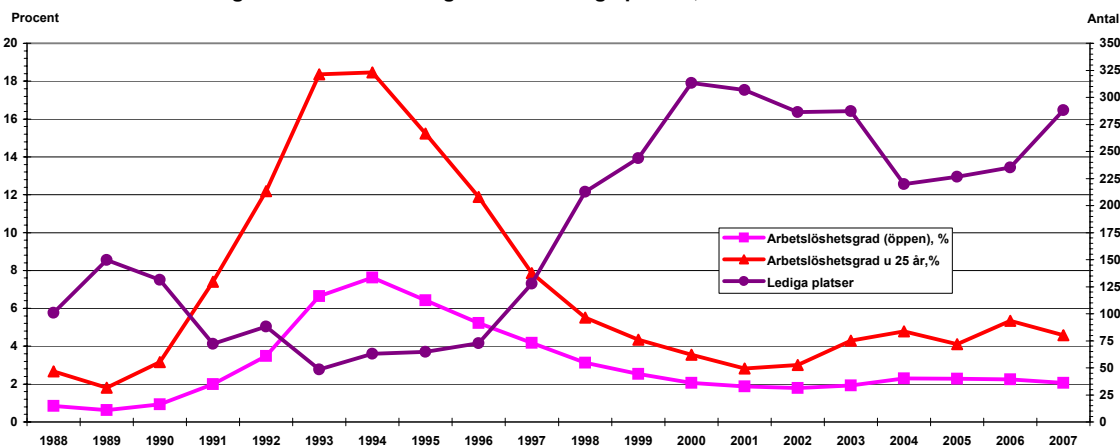
Arbetslösa, placerade genom åtgärder och lediga platser, antal

	Öppet arbetslösa, antal			Arbetslösa, antal totalt			Placerade gm åtgärder, tot.	Lediga platser
	Totalt	Kvinnor	Män	Totalt	Kvinnor	Män		
2002:1	266	108	159	308	42	516
2002:2	196	77	119	230	34	322
2002:3	211	98	113	240	29	180
2002:4	262	116	146	297	35	126
2003:1	278	130	147	313	143	171	36	504
2003:2	207	97	110	240	108	132	33	334
2003:3	241	131	111	273	142	131	31	172
2003:4	296	139	157	340	156	184	44	138
2004:1	337	153	183	383	167	216	47	383
2004:2	251	110	142	296	124	172	45	236
2004:3	293	126	167	328	137	191	35	162
2004:4	351	148	203	386	158	228	36	99
2005:1	368	140	228	406	154	253	38	348
2005:2	263	114	150	302	127	175	38	271
2005:3	286	135	150	321	148	174	36	133
2005:4	317	138	179	354	150	204	37	155
2006:1	325	138	187	360	151	209	35	409
2006:2	262	121	140	301	135	167	40	256
2006:3	286	144	142	325	157	168	40	156
2006:4	332	154	178	381	169	212	49	121
2007:1	332	137	195	385	155	230	53	459
2007:2	238	108	130	297	127	170	59	324
2007:3	243	120	123	301	139	162	58	198
2007:4	296	136	160	355	158	197	59	171
<i>Förändr. 2006:4 - 2007:4, antal</i>	-37	-18	-19	-26	-11	-15	10	50

Arbetslösa, placerade genom åtgärder och lediga platser, %

	Arbetslöshetsgrad (öppen), %			Total arbetslöshetsgrad, %			Placerade gm åtgärder, %	Lediga pl/ arbetslösa, %
	Totalt	Kvinnor	Män	Totalt	Kvinnor	Män		
2002:1	2,0	1,7	2,4	2,4	0,3	195,3
2002:2	1,5	1,2	1,8	1,8	0,3	164,8
2002:3	1,6	1,5	1,7	1,8	0,2	85,8
2002:4	2,0	1,8	2,2	2,3	0,3	48,0
2003:1	2,1	2,0	2,2	2,4	2,2	2,5	0,3	181,9
2003:2	1,6	1,5	1,6	1,8	1,7	2,0	0,3	162,0
2003:3	1,8	2,0	1,6	2,1	2,2	1,9	0,2	72,9
2003:4	2,2	2,2	2,3	2,6	2,4	2,7	0,3	46,6
2004:1	2,5	2,3	2,7	2,9	2,5	3,2	0,3	116,3
2004:2	1,9	1,7	2,1	2,2	1,9	2,5	0,3	92,6
2004:3	2,2	1,9	2,5	2,4	2,1	2,8	0,3	55,9
2004:4	2,6	2,2	3,0	2,9	2,4	3,4	0,3	28,1
2005:1	2,7	2,1	3,4	3,0	2,3	3,8	0,3	95,7
2005:2	1,9	1,7	2,2	2,2	1,9	2,6	0,3	101,9
2005:3	2,1	2,0	2,2	2,4	2,2	2,6	0,3	47,2
2005:4	2,3	2,0	2,7	2,6	2,2	3,0	0,3	48,7
2006:1	2,4	2,1	2,8	2,7	2,3	3,1	0,3	126,0
2006:2	1,9	1,8	2,1	2,2	2,0	2,5	0,3	98,0
2006:3	2,1	2,2	2,1	2,4	2,4	2,5	0,3	54,4
2006:4	2,5	2,3	2,6	2,8	2,6	3,1	0,4	36,4
2007:1	2,5	2,0	2,9	2,9	2,3	3,4	0,4	140,4
2007:2	1,8	1,6	1,9	2,2	1,9	2,5	0,4	134,4
2007:3	1,8	1,8	1,8	2,2	2,1	2,4	0,4	83,1
2007:4	2,2	2,0	2,4	2,6	2,4	2,9	0,4	58,1
<i>Förändr. 2006:4 - 2007:4, % -enh.</i>	-0,3	-0,3	-0,3	-0,2	-0,2	-0,2	0,1	21,6

Figur 3: Arbetslöshetsgrader och lediga platser, årsstatistik 1988-2007



Årsöversikt

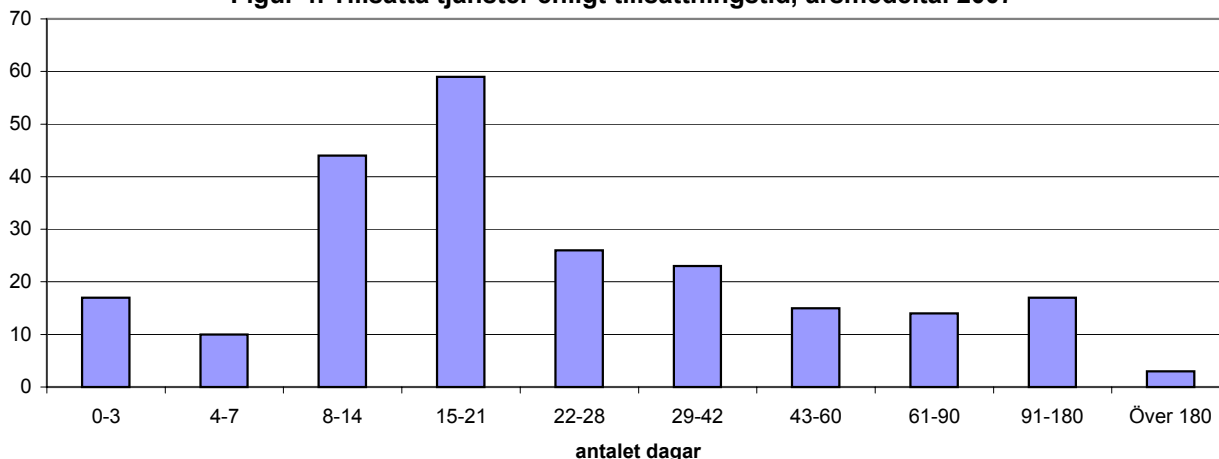
Arbetslösa, placerade genom åtgärder och lediga platser, antal

	Öppet arbetslösa, antal			Arbetslösa, antal totalt			Placerade gm åtgärder, tot.	Lediga platser
	Totalt	Kvinnor	Män	Totalt	Kvinnor	Män		
1991	251	308	57	72
1992	438	554	116	88
1993	837	995	158	49
1994	961	1 140	179	63
1995	810	1 035	225	65
1996	658	897	239	73
1997	527	730	203	128
1998	386	528	142	213
1999	314	420	106	244
2000	261	117	143	347	87	313
2001	245	110	135	282	37	307
2002	234	100	134	269	35	286
2003	255	124	131	291	137	154	36	287
2004	308	134	174	349	147	202	41	220
2005	309	132	177	346	145	201	37	227
2006	301	139	162	342	153	189	41	235
2007	277	125	152	334	145	190	57	288
<i>Förändr. 2006 - 2007, antal</i>	-24	-14	-10	-8	-8	1	16	53

Arbetslösa, placerade genom åtgärder och lediga platser, %

	Arbetslöshetsgrad (öppen), %			Total arbetslöshetsgrad, %			Placerade gm åtgärder, %	Lediga pl/arbetslösa,%
	Totalt	Kvinnor	Män	Totalt	Kvinnor	Män		
1991	2,0	2,4	0,5	..
1992	3,5	4,4	0,9	..
1993	6,6	7,9	1,3	..
1994	7,6	9,0	1,4	..
1995	6,4	8,2	1,8	..
1996	5,2	7,1	1,9	..
1997	4,2	5,8	1,6	..
1998	3,1	4,2	1,1	..
1999	2,5	3,3	0,8	77,7
2000	2,1	2,8	0,7	118,7
2001	1,9	1,8	2,0	2,2	0,3	123,3
2002	1,9	1,6	2,0	2,1	0,3	123,5
2003	2,0	1,9	1,9	2,3	2,1	2,3	0,3	115,8
2004	2,4	2,0	2,6	2,6	2,2	3,0	0,2	73,2
2005	2,3	1,9	2,6	2,6	2,1	3,0	0,3	73,4
2006	2,2	2,1	2,4	2,5	2,3	2,8	0,3	78,7
2007	2,1	1,9	2,2	2,5	2,2	2,8	0,4	104,0
<i>Förändr. 2006 - 2007, %-enh.</i>	-0,2	-0,2	-0,1	-0,1	-0,1	0,0	0,1	25,3

Figur 4. Tillsatta tjänster enligt tillsättningsstid, årsmedeltal 2007



Årsöversikt

Arbetssökande efter utbildningsnivå och arbetsmarknadsstatus

Arbetsmarknads- status	Utbildningsnivå								Totalt
	Lägre grund- nivå	Högre grund- nivå	Mellan- nivå	Lägsta högre nivå	Lägre högskole- nivå	Högre högskole- nivå	Forskar- utbildning	Okänd nivå	
2006	67	183	268	55	40	20	2	15	651
2007	70	239	307	56	51	29	3	9	764
2007									
januari	80	299	370	75	56	27	4	13	924
februari	77	335	357	66	47	30	3	14	929
mars	81	352	381	68	53	29	3	13	980
april	78	348	344	55	55	29	4	10	923
maj	67	322	303	48	57	32	4	6	839
juni	69	176	242	54	55	34	3	4	637
juli	65	174	256	56	55	33	3	4	646
augusti	57	162	248	52	49	28	5	5	606
september	60	167	282	49	44	27	4	7	640
oktober	63	175	299	47	47	24	3	12	670
november	69	185	298	47	46	26	2	13	686
december	70	175	303	49	51	25	3	12	688

Anmärkning: siffrorna är avrundade till heltal.

Tillsatta platser efter tillsättningsstid (i dygn) och yrke

Yrke	Antal dagar											Totalt
	0 - 3	4 - 7	8 - 14	15 - 21	22 - 28	29 - 42	43 - 60	61 - 90	91 - 180	Över 180		
2006	23	15	37	55	26	20	11	17,0	14	4		221
2007	17	10	44	59	26	23	15	14	17	3		229
2007												
januari	12	18	62	23	24	9	2	4	2	2		158
februari	9	7	39	51	22	37	4	8	3	1		181
mars	40	14	42	83	65	33	45	35	3	1		361
april	12	7	49	96	32	25	53	24	7	0		305
maj	21	10	72	98	34	21	22	47	100	2		427
juni	19	12	59	68	26	28	13	12	26	0		263
juli	22	16	24	26	21	24	11	9	28	8		189
augusti	19	11	36	40	23	27	13	10	16	13		208
september	14	11	28	59	27	47	12	6	6	1		211
oktober	11	3	33	58	11	21	2	11	3	8		161
november	13	10	44	56	15	8	4	4	7	4		165
december	6	5	35	49	15	1	3	1	1	0		116

Anmärkning: siffrorna är avrundade till heltal.