

Jonas Karlsson, Ålands statistik- och utredningsbyrå
(tel. 018-25581)

Arbetsmarknad 2008:14

8.1.2009

Casper Wrede, Ålands arbetsmarknads- och studieservicemyndighet
(tel. 018-25316)

Arbetslöshetssituationen - december 2008

Arbetslöshetsgraden på samma nivå som för ett år sedan

I december uppgick den öppna arbetslöshetsgraden till 2,1 procent, samma som i december ifjol. Den totala arbetslöshetsgraden (vilken inkluderar 43 personer i sysselsättningsåtgärder) uppgick till 2,4 procent, och den var 0,9 procentenheter högre för de åländska männen (2,9 procent) än för kvinnorna (2,0 procent). Arbetslöshetsgraden för ungdomar under 25 år (4,5 procent) var 0,5 procentenheter högre än i december ifjol. Arbetslösheten för de 55 år fyllda (2,2 procent) var 0,5 procentenheter lägre i december i år jämfört med december ifjol. Antalet långtidsarbetslösa ökade med 13 personer till 56 jämfört med december ifjol, och utgör 0,4 procent av arbetskraften.

Arbetslöshetsgraden i Mariehamn sjunker

En regionvis jämförelse visar att arbetslöshetsgraden i Mariehamn sjunker, i december var den 2,3 procent medan den i december ifjol var 2,8 procent. Jämfört med de övriga regionerna är den dock fortfarande hög. I december var arbetslöshetsgraden 2,0 procent på landsbygden och 1,7 procent i skärgården. Bland de åländska kommunerna var arbetslöshetsgraden i december högst i Brändö med 3,0 procent och lägst i Föglö med 0,4 procent.

Antalet lediga platser ökar

Antalet lediga platser var i december 202 stycken, och det är 5 platser fler än jämfört med situationen ett år tidigare. De lediga platserna i förhållande till antalet öppet arbetslösa var 70,9 procent i december i år, vilket var 2,5 procentenheter högre än i december ifjol. Det säsongrensade trendvärdet för den öppna och totala arbetslösheten uppgick till 2,0 respektive 2,3 procent och för de lediga platsernas andel av arbetslösa till 115,3 procent. Det totala antalet arbetssökande (inklusive andra än arbetslösa) uppgick till 660 st i slutet av december vilket är 28 personer färre än ett år tidigare. Under december månad tillsattes 114 st lediga platser, vilket var 2 st färre än under december ifjol. Av de tillsatta platserna tillsattes ca 81 procent inom tre veckor jämfört med ca 82 procent under december ifjol. Flest nyanställningar registrerades i yrkeskategorin hälsovård och socialt arbete (32 st). Av samtliga tillsatta tjänster var 14 st sjoärbetsplatser.

Beskrivning av statistiken

Detta statistikmeddelande innehåller uppgifter om arbetslöshetssituationen på Åland den 1.1.2009. Statistikmeddelandet är framtaget i samarbete med Ålands arbetsmarknads- och studieservicemyndighet, som även bidrar med dataunderlag. Uppgifterna i meddelandet grundar sig på registerbaserad arbetsmarknadsstatistik och skiljer sig därmed från den statistik som till exempel Statistikcentralen publicerar som har de urvalsbaserade Arbetskraftsundersökningarna (AKU) som grund.

Små förändringar i arbetslösheten under det sista kvartalet 2008

Den öppna arbetslöshetsgraden var under det fjärde kvartalet i genomsnitt 2,1 procent. Jämfört med fjärde kvartalet 2007 är detta en minskning med 0,1 procentenheter. Kvinnornas arbetslöshet minskade med 0,2 procentenheter, medan männens arbetslöshetsgrad ökade med 0,1 procentenheter. Under det fjärde kvartalet 2008 var männens genomsnittliga öppna arbetslöshetsgrad 2,4 procent, medan kvinnornas var 1,8 procent.

Den totala arbetslöshetsgraden var under det fjärde kvartalet 2008 i genomsnitt 2,4 procent, och under det fjärde kvartalet var i genomsnitt 42 personer placerade genom åtgärder. Antalet lediga platser i förhållande till arbetslösa har under det fjärde kvartalet ökat med 4,3 procentenheter, eller i absoluta tal med 8 stycken till 179 arbetstillfällen från fjärde kvartalet 2007.

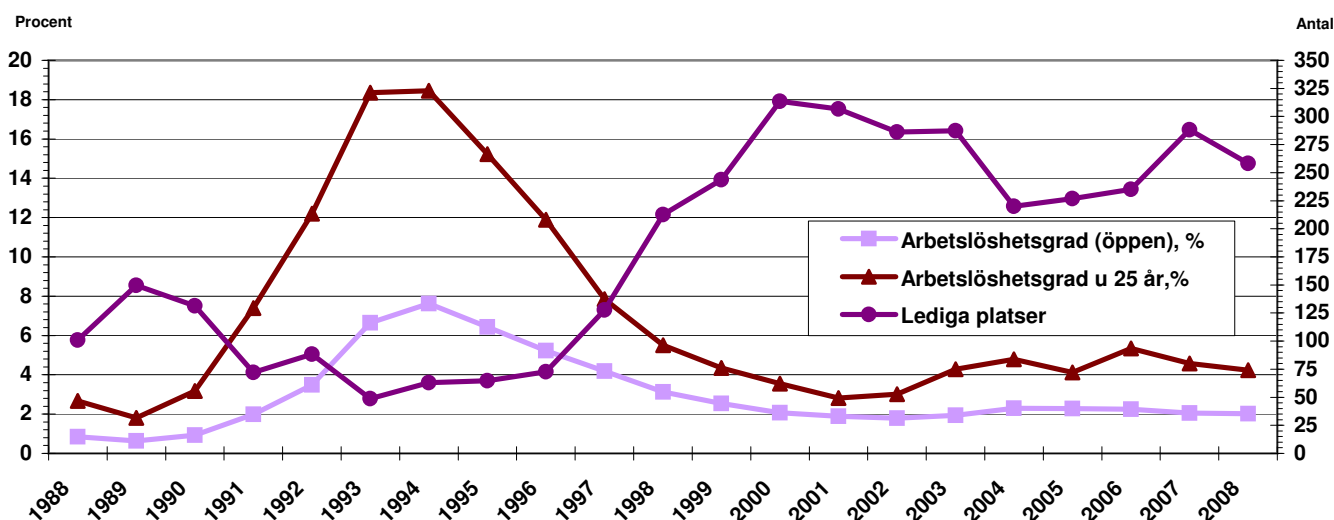
Ett år med sjunkande arbetslöshet och minskat antal lediga platser

Den öppna arbetslösheten var under år 2008 i genomsnitt 2,0 procent, vilket är något lägre än år 2007. Kvinnors arbetslöshetsgrad sjönk med 0,1 procentenheter, medan männens ökade marginellt i jämförelse med år 2007. Antalet öppet arbetslösa var under 2008 i genomsnitt 274, 3 personer färre än under året innan. Antalet arbetslösa män var 155 (2,3 %), det vill säga 3 personer fler än under 2007. Antalet arbetslösa kvinnor uppgick till 119 (1,8 %), 6 personer färre än under 2007.

Det genomsnittliga antalet lediga platser under år 2008 minskade med 30 st till 258 st från året innan. Det totala antalet arbetssökande (inklusive andra än arbetslösa) var under år 2008 i genomsnitt 662 st, vilket är 102 personer färre än ett år tidigare. Under år 2008 tillsattes i genomsnitt 223 st lediga platser, vilket var 6 st färre än under fjolåret. De lediga tjänsterna tillsattes relativt snabbt då ca 58 % av dem var tillsatta inom tre veckor under år 2008.

Under år 2008 var den genomsnittliga öppna arbetslöshetsgraden 2,6 procent i Mariefhamn, jämfört med 2,5 procent under år 2007. I skärgården var den genomsnittliga öppna arbetslöshetsgraden 2,0 procent år 2008 (2,5 procent år 2007), medan den var endast 1,5 procent på landsbygden (1,6 procent år 2007). Under året hade Föglö lägst genomsnittlig öppen arbetslöshetsgrad med 0,5 procent, medan Brändö hade högst med 3,6 procent.

Figur 1: Arbetslöshetsgrader och lediga platser, årsstatistik 1988-2008



Arbetslösa, placerade genom åtgärder och lediga platser, antal

	Öppet arbetslösa, antal			Arbetslösa, antal totalt			Placerade gm åtgärder, tot.	Lediga platser
	Totalt	Kvinnor	Män	Totalt	Kvinnor	Män		
2006								
december	331	150	181	381	166	215	50	132
2007								
januari	362	145	217	410	163	247	48	351
februari	322	131	191	376	149	227	54	482
mars	312	134	178	369	152	217	57	545
april	269	115	154	325	134	191	56	437
maj	218	95	123	278	114	164	60	309
juni	227	113	114	287	133	154	60	225
juli	236	121	115	294	141	153	58	208
augusti	223	107	116	280	126	154	57	233
september	270	131	139	329	151	178	59	153
oktober	302	141	161	361	162	199	59	156
november	297	137	160	358	160	198	61	161
december	288	130	158	346	152	194	58	197
2008								
januari	331	139	192	385	162	223	54	334
februari	283	122	161	336	143	193	53	468
mars	280	128	152	325	147	178	45	451
april	252	105	147	294	123	171	42	344
maj	223	96	127	267	117	150	44	277
juni	248	114	134	292	132	160	44	249
juli	258	122	136	297	138	159	39	148
augusti	266	119	147	308	137	171	42	151
september	288	119	169	326	134	192	38	139
oktober	291	126	165	331	142	189	40	159
november	286	125	161	330	141	189	44	176
december	285	117	168	328	132	196	43	202
<i>Förändr. dec. 2007 - dec. 2008, antal</i>	<i>-3</i>	<i>-13</i>	<i>10</i>	<i>-18</i>	<i>-20</i>	<i>2</i>	<i>-15</i>	<i>5</i>

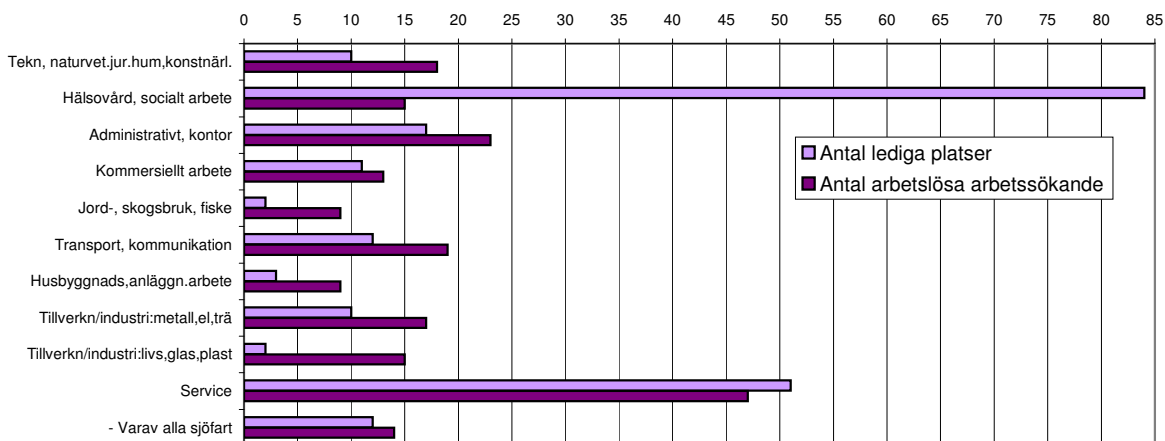
Arbetslösa, placerade genom åtgärder och lediga platser, %

	Arbetslöshetsgrad (öppen), %			Total arbetslöshetsgrad, %			Placerade gm åtgärder, %	Lediga pl/ arbetslösa, %
	Totalt	Kvinnor	Män	Totalt	Kvinnor	Män		
2006	2,2	2,1	2,4	2,5	2,3	2,8	0,3	78,7
2007	2,1	1,9	2,2	2,5	2,2	2,8	0,4	104,0
2008	2,0	1,8	2,3	2,3	2,0	2,6	0,3	94,8
2006								
december	2,5	2,3	2,7	2,8	2,5	3,2	0,4	39,9
2007								
januari	2,7	2,2	3,2	3,0	2,4	3,6	0,4	97,0
februari	2,4	2,0	2,8	2,8	2,2	3,3	0,4	149,7
mars	2,3	2,0	2,6	2,7	2,3	3,2	0,4	174,7
april	2,0	1,7	2,3	2,4	2,0	2,8	0,4	162,5
maj	1,6	1,4	1,8	2,1	1,7	2,4	0,4	141,7
juni	1,7	1,7	1,7	2,1	2,0	2,3	0,4	99,1
juli	1,8	1,8	1,7	2,2	2,1	2,3	0,4	88,1
augusti	1,7	1,6	1,7	2,1	1,9	2,3	0,4	104,5
september	2,0	2,0	2,0	2,4	2,3	2,6	0,4	56,7
oktober	2,2	2,1	2,4	2,7	2,4	2,9	0,4	51,7
november	2,2	2,1	2,4	2,7	2,4	2,9	0,5	54,2
december	2,1	1,9	2,3	2,6	2,3	2,9	0,4	68,4
2008								
januari	2,4	2,1	2,8	2,8	2,4	3,3	0,4	100,9
februari	2,1	1,8	2,4	2,5	2,1	2,8	0,4	165,4
mars	2,1	1,9	2,2	2,4	2,2	2,6	0,3	161,1
april	1,9	1,6	2,2	2,2	1,8	2,5	0,3	136,5
maj	1,6	1,4	1,9	2,0	1,7	2,2	0,3	124,2
juni	1,8	1,7	2,0	2,2	2,0	2,3	0,3	100,4
juli	1,9	1,8	2,0	2,2	2,0	2,3	0,3	57,4
augusti	2,0	1,8	2,2	2,3	2,0	2,5	0,3	56,8
september	2,1	1,8	2,5	2,4	2,0	2,8	0,3	48,3
oktober	2,1	1,9	2,4	2,4	2,1	2,8	0,3	54,6
november	2,1	1,9	2,4	2,4	2,1	2,8	0,3	61,5
december	2,1	1,7	2,5	2,4	2,0	2,9	0,3	70,9
<i>Förändr. dec. 2007 - dec. 2008, % -enh.</i>	<i>0,0</i>	<i>-0,2</i>	<i>0,1</i>	<i>-0,2</i>	<i>-0,3</i>	<i>0,0</i>	<i>-0,1</i>	<i>2,5</i>

Arbetslöshetsgrader för särskilda kategorier av arbetskraften, % öppet arbetslösa

	Under 25 år		55 år och äldre		Långtidsarbetslösa totalt, 6 mån +		Långtidsarbetslösa, 55 år och äldre	
	Antal	Procent	Antal	Procent	Antal	Procent	Antal	Procent
2000	43	3,5	57	..	61	..	33	..
2001	36	2,8	57	..	66	..	33	..
2002	38	3,0	50	2,8	59	0,5	27	1,5
2003	55	4,3	46	2,3	48	0,4	19	1,0
2004	64	4,8	59	2,7	60	0,5	26	1,2
2005	56	4,1	59	2,5	60	0,4	21	0,9
2006	67	5,3	56	2,3	48	0,4	20	0,8
2007	56	4,6	62	2,4	56	0,4	26	1,0
2008	50	4,2	62	2,3	50	0,4	25	0,9
2006								
december	77	6,1	75	3,0	48	0,4	23	0,9
2007								
januari	96	7,8	76	2,9	58	0,4	26	1,0
februari	84	6,9	69	2,7	66	0,5	28	1,1
mars	65	5,3	73	2,8	71	0,5	33	1,3
april	54	4,4	68	2,6	76	0,6	36	1,4
maj	39	3,2	46	1,8	60	0,4	27	1,0
juni	40	3,3	49	1,9	57	0,4	26	1,0
juli	37	3,0	51	2,0	57	0,4	23	0,9
augusti	44	3,6	49	1,9	50	0,4	25	1,0
september	51	4,2	57	2,2	44	0,3	23	0,9
oktober	61	5,0	65	2,5	43	0,3	22	0,8
november	53	4,3	73	2,8	41	0,3	21	0,8
december	49	4,0	69	2,7	43	0,3	24	0,9
2008								
januari	64	5,4	71	2,7	43	0,3	23	0,9
februari	48	4,1	74	2,8	42	0,3	24	0,9
mars	48	4,1	76	2,9	57	0,4	30	1,1
april	37	3,1	70	2,6	56	0,4	27	1,0
maj	34	2,9	59	2,2	49	0,4	26	1,0
juni	35	3,0	58	2,2	50	0,4	28	1,1
juli	41	3,5	54	2,0	49	0,4	26	1,0
augusti	49	4,2	53	2,0	45	0,3	25	0,9
september	66	5,6	52	2,0	48	0,4	23	0,9
oktober	69	5,9	58	2,2	50	0,4	25	0,9
november	56	4,7	58	2,2	54	0,4	22	0,8
december	53	4,5	58	2,2	56	0,4	21	0,8
Förändr. dec. 2007 - dec. 2008, % -enh.								
		0,5		-0,5		0,1		-0,1

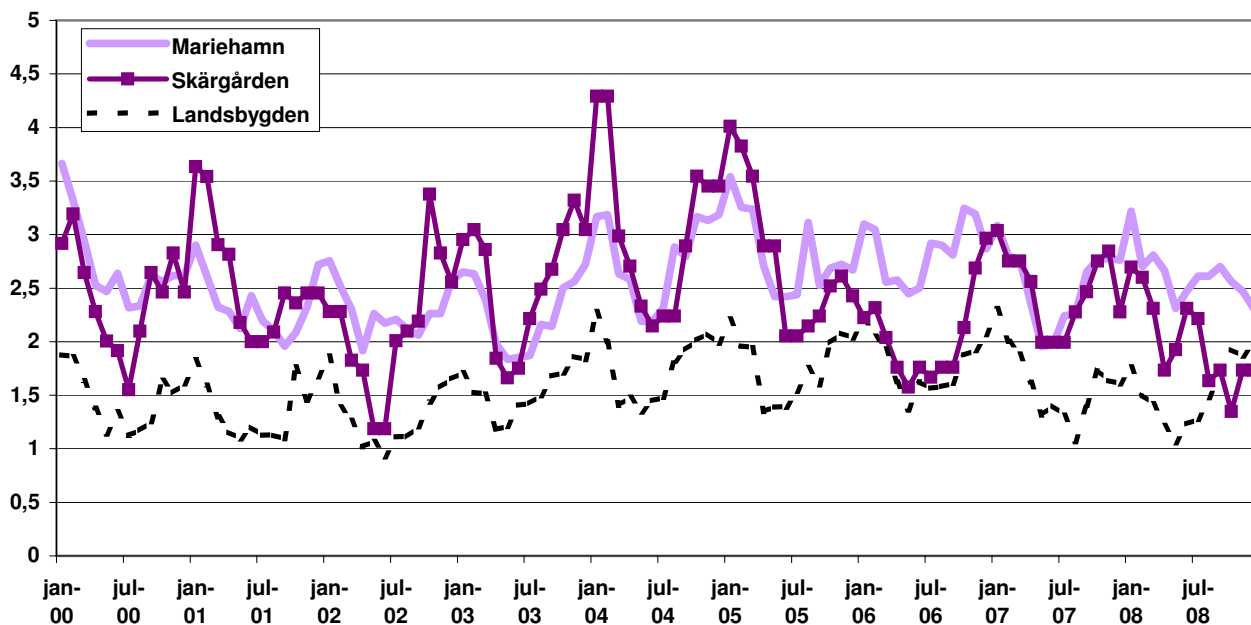
Figur 2: Antal öppet arbetslösa arbetssökande och lediga platser enligt yrke, december 2008



Öppet arbetslösa per kommun, procent

	2007	2008	december 2007	december 2008	förändring dec. -07 - dec. -08, %-enh.
Brändö	4,1	3,6	4,4	3,0	-1,4
Eckerö	2,6	1,9	1,6	2,4	0,8
Finström	1,7	1,9	1,5	2,3	0,8
Föglö	1,7	0,5	1,4	0,4	-1,0
Geta	2,4	2,4	2,9	2,9	0,0
Hammarland	1,8	1,4	1,2	2,7	1,4
Jomala	1,3	1,3	1,5	1,8	0,3
Kumlinge	0,6	0,9	-	0,6	0,6
Kökar	3,1	2,3	1,6	2,4	0,8
Lemland	1,5	1,3	2,3	1,7	-0,6
Lumparland	0,9	0,6	1,0	1,0	-0,0
Saltvik	1,5	1,6	1,6	1,6	-0,0
Sottunga	2,6	1,7	3,2	1,7	-1,5
Sund	2,0	1,5	1,5	1,8	0,2
Vårdö	2,9	3,0	3,1	2,6	-0,5
Mariehamn	2,5	2,6	2,8	2,3	-0,5
Landskomm.	1,7	1,6	1,7	2,0	0,3
-Landsbygden	1,6	1,5	1,6	2,0	0,4
-Skärgården	2,5	2,0	2,3	1,7	-0,5
Hela Åland	2,1	2,0	2,1	2,1	-0,0

Figur 3: Regionala arbetslöshetsgrader (öppen arbetslöshet)



Arbets sökande efter utbildningsnivå och arbetsmarknadsstatus

Arbetsmarknadsstatus	Totalt	Utbildningsnivå							
		Lägre grund-nivå	Högre grund-nivå	Mellan-nivå	Lägsta högre nivå	Lägre högskole-nivå	Högre högskole-nivå	Forskar-utbildning	Okänd nivå
2006	782	81	220	322	66	48	24	3	18
2007	764	70	239	307	56	51	29	3	9
2008	662	68	182	276	51	43	26	2	14
2007									
december	688	70	175	303	49	51	25	3	12
2008									
januari	757	79	229	316	48	49	21	2	13
februari	798	78	267	319	49	49	19	2	15
mars	769	72	247	310	54	48	22	1	15
april	655	68	186	267	50	49	20	2	13
maj	598	66	175	237	44	38	23	2	13
juni	591	61	146	251	50	47	23	-	13
juli	598	61	148	250	50	49	27	-	13
augusti	593	66	152	243	49	38	31	-	14
september	630	66	162	266	54	36	32	-	14
oktober	634	68	154	276	54	36	31	-	15
november	647	69	158	285	56	34	29	-	16
december	660	65	162	293	57	38	31	-	14
placerad	42	7	11	19	1	3	1	-	-
i arbete	166	13	27	82	24	10	9	-	1
arbetslös	278	23	72	132	20	12	14	-	5
permitterad	11	1	1	7	1	-	1	-	-
förkortad arbetsvecka	3	1	1	1	-	-	-	-	-
utanför arbetskraften	140	13	47	48	8	11	5	-	8
arbetspension	20	7	3	4	3	2	1	-	-

Fotnot: Årsmedeltalet för år 2006 gäller månaderna mars till och med december. I antalet sökande ingår även sökande bosatta utanför Åland.

Tillsatta platser efter tillsättningsstid (i dygn) och yrke

Yrke	Totalt	Antal dagar										
		0 - 3	4 - 7	8 - 14	15 - 21	22 - 28	29 - 42	43 - 60	61 - 90	91 - 180	Över 180	
2006	221	23	15	37	55	26	20	11	17	14	4	
2007	229	17	10	44	59	26	23	15	14	17	3	
2008	223	17	12	38	64	24	21	15	12	16	5	
2007												
december	116	6	5	35	49	15	1	3	1	1	-	
2008												
januari	172	9	11	24	67	16	21	15	5	3	1	
februari	236	19	8	35	62	52	34	5	11	10	-	
mars	309	25	16	56	89	39	29	31	17	1	6	
april	327	24	17	36	71	28	40	34	24	39	14	
maj	321	25	21	71	70	29	21	22	28	33	1	
juni	246	22	12	42	76	15	21	7	9	34	8	
juli	246	19	9	30	58	23	26	34	12	30	5	
augusti	212	19	15	36	65	18	22	7	8	17	5	
september	174	13	14	43	51	14	15	10	6	7	1	
oktober	147	15	3	35	56	19	9	8	2	-	-	
november	134	7	8	19	49	23	12	6	5	4	1	
december	114	5	5	25	57	12	5	2	-	3	-	
tekn,naturvet,hum,konstnär	7	-	-	-	4	2	1	-	-	-	-	
hälsovård,soc.arb	32	-	-	9	23	-	-	-	-	-	-	
administrativt,kontor	29	-	-	7	12	6	3	1	-	-	-	
kommersiellt arb	5	1	1	1	2	-	-	-	-	-	-	
jord-,skogsbruk,fiske	3	-	-	-	3	-	-	-	-	-	-	
transport,kommunikation	14	3	1	4	1	2	-	1	-	2	-	
husbyggnads-,anläggn.arb	-	-	-	-	-	-	-	-	-	-	-	
tillverkn/industri:metall,el,trä	-	-	-	-	-	-	-	-	-	-	-	
tillverkn/industri:livs,glas,plast	3	-	-	1	1	-	-	-	-	1	-	
service	21	1	3	3	11	2	1	-	-	-	-	
<i>av dessa sjöarbetsplatser</i>	<i>14</i>	<i>3</i>	<i>2</i>	<i>4</i>	<i>1</i>	<i>1</i>	<i>-</i>	<i>1</i>	<i>-</i>	<i>2</i>	<i>-</i>	

Kvartalsöversikt

Arbetslösa, placerade genom åtgärder och lediga platser, antal (kvartalsmedeltal)

	Öppet arbetslösa, antal			Arbetslösa, antal totalt			Placerade gm åtgärder, tot.	Lediga platser
	Totalt	Kvinnor	Män	Totalt	Kvinnor	Män		
2003:1	278	130	147	313	143	171	36	504
2003:2	207	97	110	240	108	132	33	334
2003:3	241	131	111	273	142	131	31	172
2003:4	296	139	157	340	156	184	44	138
2004:1	337	153	183	383	167	216	47	383
2004:2	251	110	142	296	124	172	45	236
2004:3	293	126	167	328	137	191	35	162
2004:4	351	148	203	386	158	228	36	99
2005:1	368	140	228	406	154	253	38	348
2005:2	263	114	150	302	127	175	38	271
2005:3	286	135	150	321	148	174	36	133
2005:4	317	138	179	354	150	204	37	155
2006:1	325	138	187	360	151	209	35	409
2006:2	262	121	140	301	135	167	40	256
2006:3	286	144	142	325	157	168	40	156
2006:4	332	154	178	381	169	212	49	121
2007:1	332	137	195	385	155	230	53	459
2007:2	238	108	130	297	127	170	59	324
2007:3	243	120	123	301	139	162	58	198
2007:4	296	136	160	355	158	197	59	171
2008:1	298	130	168	349	151	198	51	418
2008:2	241	105	136	284	124	160	43	290
2008:3	271	120	151	310	136	174	40	146
2008:4	287	123	165	330	138	191	42	179
<i>Förändr. 2007:4 - 2008:4, antal</i>	-8	-13	5	-25	-20	-6	-17	8

Arbetslösa, placerade genom åtgärder och lediga platser, %

	Arbetslöshetsgrad (öppen), %			Total arbetslöshetsgrad, %			Placerade gm åtgärder, %	Lediga pl/ arbetslösa,%
	Totalt	Kvinnor	Män	Totalt	Kvinnor	Män		
2003:1	2,1	2,0	2,2	2,4	2,2	2,5	0,3	181,9
2003:2	1,6	1,5	1,6	1,8	1,7	2,0	0,3	162,0
2003:3	1,8	2,0	1,6	2,1	2,2	1,9	0,2	72,9
2003:4	2,2	2,2	2,3	2,6	2,4	2,7	0,3	46,6
2004:1	2,5	2,3	2,7	2,9	2,5	3,2	0,3	116,3
2004:2	1,9	1,7	2,1	2,2	1,9	2,5	0,3	92,6
2004:3	2,2	1,9	2,5	2,4	2,1	2,8	0,3	55,9
2004:4	2,6	2,2	3,0	2,9	2,4	3,4	0,3	28,1
2005:1	2,7	2,1	3,4	3,0	2,3	3,8	0,3	95,7
2005:2	1,9	1,7	2,2	2,2	1,9	2,6	0,3	101,9
2005:3	2,1	2,0	2,2	2,4	2,2	2,6	0,3	47,2
2005:4	2,3	2,0	2,7	2,6	2,2	3,0	0,3	48,7
2006:1	2,4	2,1	2,8	2,7	2,3	3,1	0,3	126,0
2006:2	1,9	1,8	2,1	2,2	2,0	2,5	0,3	98,0
2006:3	2,1	2,2	2,1	2,4	2,4	2,5	0,3	54,4
2006:4	2,5	2,3	2,6	2,8	2,6	3,1	0,4	36,4
2007:1	2,5	2,0	2,9	2,9	2,3	3,4	0,4	140,4
2007:2	1,8	1,6	1,9	2,2	1,9	2,5	0,4	134,4
2007:3	1,8	1,8	1,8	2,2	2,1	2,4	0,4	83,1
2007:4	2,2	2,0	2,4	2,6	2,4	2,9	0,4	58,1
2008:1	2,2	1,9	2,5	2,6	2,2	2,9	0,4	142,4
2008:2	1,8	1,6	2,0	2,1	1,8	2,3	0,3	120,4
2008:3	2,0	1,8	2,2	2,3	2,0	2,5	0,3	54,1
2008:4	2,1	1,8	2,4	2,4	2,1	2,8	0,3	62,4
<i>Förändr. 2007:4 - 2008:4, % -enh.</i>	-0,1	-0,2	0,1	-0,2	-0,3	-0,1	-0,1	4,3

Årsöversikt

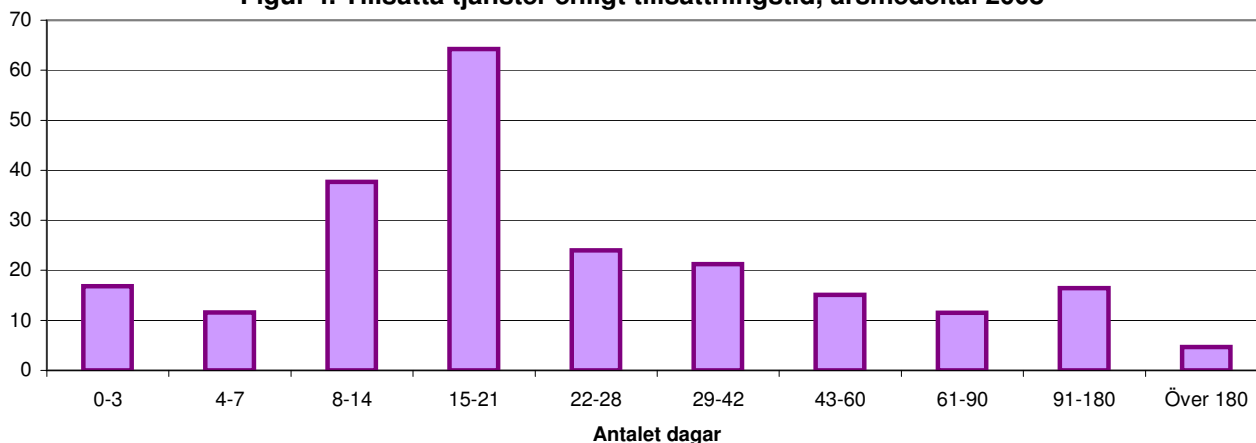
Arbetslösa, placerade genom åtgärder och lediga platser, antal (årsmedeltal)

	Öppet arbetslösa, antal			Arbetslösa, antal totalt			Placerade gm åtgärder, tot.	Lediga platser
	Totalt	Kvinnor	Män	Totalt	Kvinnor	Män		
1992	438	554	116	88
1993	837	995	158	49
1994	961	1 140	179	63
1995	810	1 035	225	65
1996	658	897	239	73
1997	527	730	203	128
1998	386	528	142	213
1999	314	420	106	244
2000	261	117	143	347	87	313
2001	245	110	135	282	37	307
2002	234	100	134	269	35	286
2003	255	124	131	291	137	154	36	287
2004	308	134	174	349	147	202	41	220
2005	309	132	177	346	145	201	37	227
2006	301	139	162	342	153	189	41	235
2007	277	125	152	334	145	190	57	288
2008	274	119	155	318	137	181	44	258
<i>Förändr. 2007 - 2008, antal</i>	-3	-6	3	-16	-7	-9	-13	-30

Arbetslösa, placerade genom åtgärder och lediga platser, %

	Arbetslöshetsgrad (öppen), %			Total arbetslöshetsgrad, %			Placerade gm åtgärder, %	Lediga pl/ arbetslösa, %
	Totalt	Kvinnor	Män	Totalt	Kvinnor	Män		
1992	3,5	4,4	0,9	..
1993	6,6	7,9	1,3	..
1994	7,6	9,0	1,4	..
1995	6,4	8,2	1,8	..
1996	5,2	7,1	1,9	..
1997	4,2	5,8	1,6	..
1998	3,1	4,2	1,1	..
1999	2,5	3,3	0,8	77,7
2000	2,1	2,8	0,7	118,7
2001	1,9	1,8	2,0	2,2	0,3	123,3
2002	1,9	1,6	2,0	2,1	0,3	123,5
2003	2,0	1,9	1,9	2,3	2,1	2,3	0,3	115,8
2004	2,4	2,0	2,6	2,6	2,2	3,0	0,2	73,2
2005	2,3	1,9	2,6	2,6	2,1	3,0	0,3	73,4
2006	2,2	2,1	2,4	2,5	2,3	2,8	0,3	78,7
2007	2,1	1,9	2,2	2,5	2,2	2,8	0,4	104,0
2008	2,0	1,8	2,3	2,3	2,0	2,6	0,3	94,8
<i>Förändr. 2007 - 2008, % -enh.</i>	0,0	-0,1	0,0	-0,1	-0,1	-0,1	-0,1	-9,2

Figur 4. Tillsatta tjänster enligt tillsättningstid, årsmedeltal 2008



Årsöversikt

Arbetssökande efter utbildningsnivå och arbetsmarknadsstatus (årsmedeltal)

	Totalt	Utbildningsnivå							Forskar- utbildning	Okänd nivå
		Lägre grund- nivå	Högre grund- nivå	Mellan- nivå	Lägsta högre nivå	Lägre högskole- nivå	Högre högskole- nivå			
2006	782	81	220	322	66	48	24	3	18	
2007	764	70	239	307	56	51	29	3	9	
2008	662	68	182	276	51	43	26	2	14	
<i>Efter arbetsmarknadsstatus</i>										
placerad	46	8	11	20	2	4	1	-	-	
i arbete	174	17	29	82	22	11	10	-	3	
arbetslös	274	26	75	121	17	17	12	1	5	
permitterad	1	-	-	1	-	-	-	-	-	
förkortad arbetsvecka	3	-	1	2	-	-	-	-	-	
utanför arbetskraften	144	10	62	46	8	10	2	-	6	
arbetspension	20	7	4	4	3	1	1	-	-	
<i>Efter ålder</i>										
under 15	-	-	-	-	-	-	-	-	-	
15-19	66	1	49	14	2	-	-	-	-	
20-24	71	-	27	35	8	1	-	-	-	
25-29	62	-	17	31	3	5	3	-	3	
30-34	64	-	14	33	2	8	5	-	2	
35-39	56	1	14	26	4	5	5	-	1	
40-44	57	3	9	31	5	2	5	-	2	
45-49	68	8	15	30	7	4	2	-	2	
50-54	68	16	10	27	6	6	2	-	1	
55-59	80	18	12	32	9	6	1	-	2	
60-64	69	21	16	19	6	4	3	-	-	
över 64	-	-	-	-	-	-	-	-	-	

Fotnot: Årsmedeltalet för år 2006 gäller månaderna mars till och med december. I antalet sökande ingår även sökande bosatta utanför Åland.

Tillsatta platser efter tillsättningstid (i dygn) och yrke (årsmedeltal)

Yrke	Totalt	Antal dagar									
		0 - 3	4 - 7	8 - 14	15 - 21	22 - 28	29 - 42	43 - 60	61 - 90	91 - 180	Över 180
2006	221	23	15	37	55	26	20	11	17	14	4
2007	229	17	10	44	59	26	23	15	14	17	3
2008	223	17	12	38	64	24	21	15	12	16	5
tekn,naturvet,hum,konstnärl	23	1	-	6	8	4	2	2	-	-	-
hälsovård,soc.arb	42	-	1	4	24	5	3	1	1	2	1
administrativt,kontor	31	1	1	7	10	5	3	2	1	1	-
kommersiellt arb	20	1	1	4	3	2	4	2	1	1	1
jord-,skogsbruk,fiske	7	-	2	1	1	-	1	1	-	1	-
transport,kommunikation	20	3	2	4	3	2	2	2	1	1	-
husbyggnads-,anlägg.n.arb	2	-	-	-	-	-	1	-	-	-	1
tillverkn/industri:metall,el,trä	6	-	-	2	1	-	1	1	-	-	1
tillverkn/industri:livs,glas,plast	9	-	-	3	3	-	1	-	1	1	-
service	62	8	4	8	11	6	6	5	5	9	-
<i>av dessa sjiöarbetsplatser</i>	<i>24</i>	<i>7</i>	<i>3</i>	<i>4</i>	<i>4</i>	<i>2</i>	<i>1</i>	<i>2</i>	<i>-</i>	<i>1</i>	<i>-</i>

ÅS UP



Ålandsvägen 26
PB 1187

AX - 22 111 MARIEHAMN