

Jonas Karlsson, Ålands statistik- och utredningsbyrå
(tel. 018-25581)

Arbetsmarknad 2011:13
3.1.2012

Casper Wrede, Ålands arbetsmarknads- och studieservicemyndighet
(tel. 018-25316)

Arbetslöshetsituationen – december 2011

Arbetslöshetsgraden 2,9 procent i december

I december sjönk den öppna arbetslöshetsgraden till 2,9 procent, jämfört med december ifjol då den var 3,2 procent. Den totala arbetslöshetsgraden (vilken inkluderar 48 personer i sysselsättningsåtgärder) uppgick till 3,2 procent, och den var 0,6 procentenheter högre för de åländska männen (3,5 procent) än för kvinnorna (2,9 procent). Arbetslöshetsgraden för ungdomar under 25 år (6,7 procent) var 1,3 procentenheter lägre än i december ifjol. Arbetslösheten för de 55 år fyllda (2,5 procent) var 0,7 procentenheter lägre i december i år jämfört med december ifjol. Antalet långtidsarbetslösa (71 st) minskade med 25 personer jämfört med december ifjol, och utgör 0,5 procent av arbetskraften.

Arbetslöshetsgraden fortsättningsvis högst i Eckerö

En regionvis jämförelse visar att arbetslöshetsgraden i Mariehamn sjönk i december till 3,4 procent, i december ifjol var den 3,7 procent. På landsbygden sjönk arbetslöshetsgraden i december till 2,5 procent (2,8 procent i december ifjol) och i skärgården sjönk den till 2,5 procent (2,9 procent i december ifjol). Bland de åländska kommunerna var arbetslöshetsgraden i december högst i Eckerö med 4,9 procent och lägst i Lumparland med 1,0 procent.

Antalet lediga platser ökar

Antalet lediga platser var i december 166 stycken, och det är hela 69 platser mer jämfört med situationen ett år tidigare. De lediga platserna i förhållande till antalet öppet arbetslösa var 40,3 procent i december i år, vilket var 18,4 procentenheter högre än i december ifjol. Det säsongrensade trendvärdet för den öppna och totala arbetslösheten uppgick till 2,7 respektive 3,0 procent och för de lediga platsernas andel av arbetslösa till 58,9 procent. Det totala antalet arbetssökande (inklusive andra än arbetslösa) uppgick till 844 st i slutet av december vilket är 51 personer färre än ett år tidigare. Under december månad tillsattes 99 st lediga platser, vilket är 21 platser färre än under december ifjol. Av de tillsatta platserna tillsattes ca 68 procent inom tre veckor, samma som i december ifjol. Flest nyanställningar registrerades i yrkeskategorin service (23 st). Av samtliga tillsatta tjänster var 2 st sjöarbetsplatser.

Beskrivning av statistiken

Detta statistikmeddelande innehåller uppgifter om arbetslöshetsituationen på Åland den 1.1.2012. Statistikmeddelandet är framtaget i samarbete med Ålands arbetsmarknads- och studieservicemyndighet, som även bidrar med dataunderlag. Uppgifterna i meddelandet grundar sig på registerbaserad arbetsmarknadsstatistik och skiljer sig därmed från den statistik som till exempel Statistikcentralen publicerar som har de urvalsbaserade Arbetskraftsundersökningarna (AKU) som grund.

Arbetslösa, placerade genom åtgärder och lediga platser, antal

	Öppet arbetslösa, antal			Arbetslösa, antal totalt			Placerade gm åtgärder, tot.	Lediga platser
	Totalt	Kvinnor	Män	Totalt	Kvinnor	Män		
2009								
december	454	216	238	496	230	266	42	132
2010								
januari	478	218	260	517	232	285	39	223
februari	479	213	266	524	230	294	45	267
mars	453	198	255	519	220	299	66	230
april	451	217	234	522	239	283	71	216
maj	408	205	203	475	224	251	67	144
juni	428	236	192	470	246	224	42	131
juli	435	226	209	471	238	233	36	138
augusti	413	216	197	450	229	221	37	165
september	391	207	184	437	225	212	46	119
oktober	397	199	198	448	221	227	51	104
november	400	198	202	455	223	232	55	104
december	444	219	225	500	243	257	56	97
2011								
januari	457	220	237	510	248	262	53	251
februari	439	200	239	502	235	267	63	346
mars	409	174	235	469	210	259	60	319
april	362	157	205	423	192	231	61	293
maj	353	164	189	412	195	217	59	276
juni	368	178	190	408	194	214	40	199
juli	389	189	200	426	204	222	37	151
augusti	406	195	211	449	214	235	43	166
september	378	174	204	427	194	233	49	144
oktober	393	190	203	441	211	230	48	126
november	406	192	214	455	211	244	49	151
december	412	190	222	460	209	251	48	166
<i>Förändr. dec. 2010 - dec. 2011, antal</i>	-32	-29	-3	-40	-34	-6	-8	69

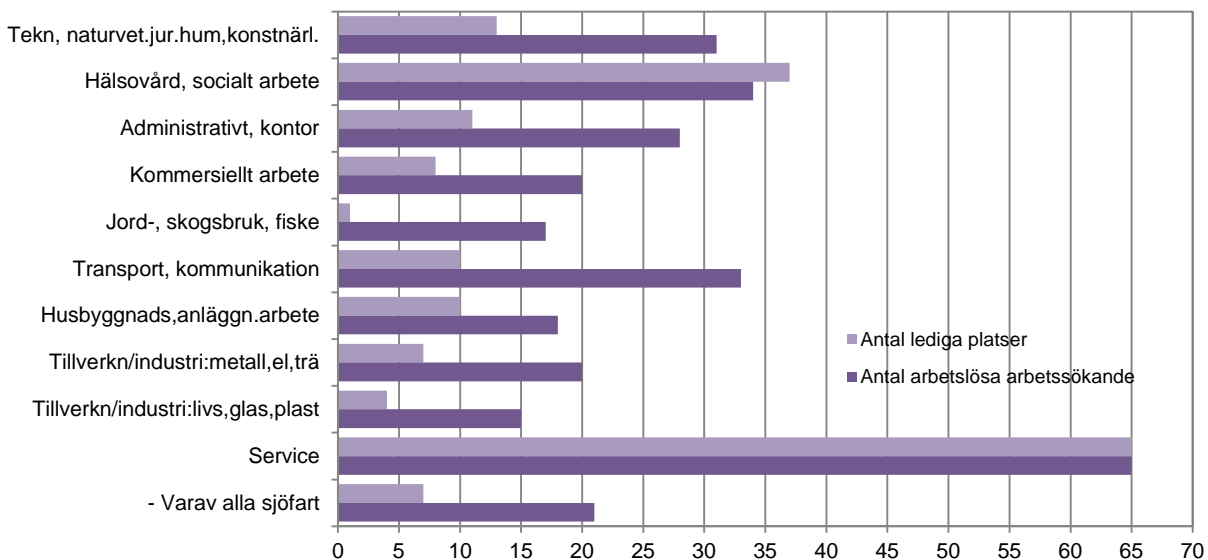
Arbetslösa, placerade genom åtgärder och lediga platser, %

	Arbetslöshetsgrad (öppen), %			Total arbetslöshetsgrad, %			Placerade gm åtgärder, %	Lediga pl/arbetslösa,%
	Totalt	Kvinnor	Män	Totalt	Kvinnor	Män		
2009	2,7	2,5	2,9	3,0	2,7	3,3	0,3	51,6
2010	3,1	3,1	3,1	3,5	3,3	3,6	0,4	36,9
2011	2,8	2,6	3,0	3,1	2,9	3,4	0,4	54,4
2009								
december	3,3	3,2	3,4	3,6	3,4	3,8	0,3	29,1
2010								
januari	3,4	3,2	3,7	3,7	3,4	4,1	0,3	46,7
februari	3,5	3,1	3,8	3,8	3,3	4,2	0,3	55,7
mars	3,3	2,9	3,7	3,7	3,2	4,3	0,5	50,8
april	3,3	3,1	3,4	3,8	3,5	4,1	0,5	47,9
maj	2,9	3,0	2,9	3,4	3,2	3,6	0,5	35,3
juni	3,1	3,4	2,8	3,4	3,6	3,2	0,3	30,6
juli	3,1	3,3	3,0	3,4	3,5	3,3	0,3	31,7
augusti	3,0	3,1	2,8	3,2	3,3	3,2	0,3	40,0
september	2,8	3,0	2,6	3,1	3,3	3,0	0,3	30,4
oktober	2,9	2,9	2,8	3,2	3,2	3,3	0,4	26,2
november	2,9	2,9	2,9	3,3	3,2	3,3	0,4	26,0
december	3,2	3,2	3,2	3,6	3,5	3,7	0,4	21,8
2011								
januari	3,2	3,1	3,3	3,6	3,5	3,7	0,4	54,9
februari	3,1	2,8	3,4	3,5	3,3	3,8	0,4	78,8
mars	2,9	2,4	3,3	3,3	2,9	3,7	0,4	78,0
april	2,5	2,2	2,9	3,0	2,7	3,3	0,4	80,9
maj	2,5	2,3	2,7	2,9	2,7	3,1	0,4	78,2
juni	2,6	2,5	2,7	2,9	2,7	3,0	0,3	54,1
juli	2,7	2,6	2,8	3,0	2,8	3,1	0,3	38,8
augusti	2,8	2,7	3,0	3,2	3,0	3,3	0,3	40,9
september	2,7	2,4	2,9	3,0	2,7	3,3	0,3	38,1
oktober	2,8	2,7	2,9	3,1	2,9	3,2	0,3	32,1
november	2,8	2,7	3,0	3,2	2,9	3,4	0,3	37,2
december	2,9	2,7	3,1	3,2	2,9	3,5	0,3	40,3
<i>Förändr. dec. 2010 - dec. 2011, % -enh.</i>	-0,3	-0,5	-0,1	-0,4	-0,6	-0,1	-0,1	18,4

Arbetslöshetsgrader för särskilda kategorier av arbetskraften, % öppet arbetslösa

	Under 25 år		55 år och äldre		Långtidsarbetslösa totalt, 6 mån +		Långtidsarbetslösa, 55 år och äldre	
	Antal	Procent	Antal	Procent	Antal	Procent	Antal	Procent
2009	79	6,5	67	2,4	69	0,5	23	0,8
2010	94	7,7	86	2,9	102	0,7	38	1,3
2011	80	6,1	75	2,4	84	0,6	33	1,1
2009								
december	108	8,9	84	3,0	87	0,6	27	1,0
2010								
januari	127	10,4	84	2,9	98	0,7	28	1,0
februari	115	9,4	89	3,0	109	0,8	29	1,0
mars	91	7,5	84	2,9	112	0,8	31	1,1
april	82	6,7	85	2,9	117	0,8	35	1,2
maj	73	6,0	83	2,8	113	0,8	39	1,3
juni	90	7,4	88	3,0	110	0,8	38	1,3
juli	85	7,0	87	3,0	111	0,8	42	1,4
augusti	83	6,8	82	2,8	102	0,7	41	1,4
september	92	7,5	85	2,9	90	0,6	41	1,4
oktober	98	8,0	84	2,9	81	0,6	40	1,4
november	89	7,3	87	3,0	86	0,6	43	1,5
december	98	8,0	93	3,2	96	0,7	44	1,5
2011								
januari	93	7,1	84	2,7	98	0,7	43	1,4
februari	78	5,9	91	2,9	104	0,7	41	1,3
mars	69	5,3	83	2,7	108	0,8	42	1,3
april	65	4,9	74	2,4	105	0,7	42	1,3
maj	61	4,6	68	2,2	96	0,7	33	1,1
juni	69	5,3	66	2,1	87	0,6	31	1,0
juli	75	5,7	74	2,4	85	0,6	30	1,0
augusti	93	7,1	75	2,4	76	0,5	29	0,9
september	83	6,3	67	2,1	60	0,4	26	0,8
oktober	89	6,8	71	2,3	59	0,4	27	0,9
november	92	7,0	73	2,3	64	0,4	27	0,9
december	88	6,7	77	2,5	71	0,5	29	0,9
Förändr. dec. 2010 - dec. 2011, % -enh.		-1,3		-0,7		-0,2		-0,6

Figur 1: Antal öppet arbetslösa arbetssökande och lediga platser enligt yrke, december 2011

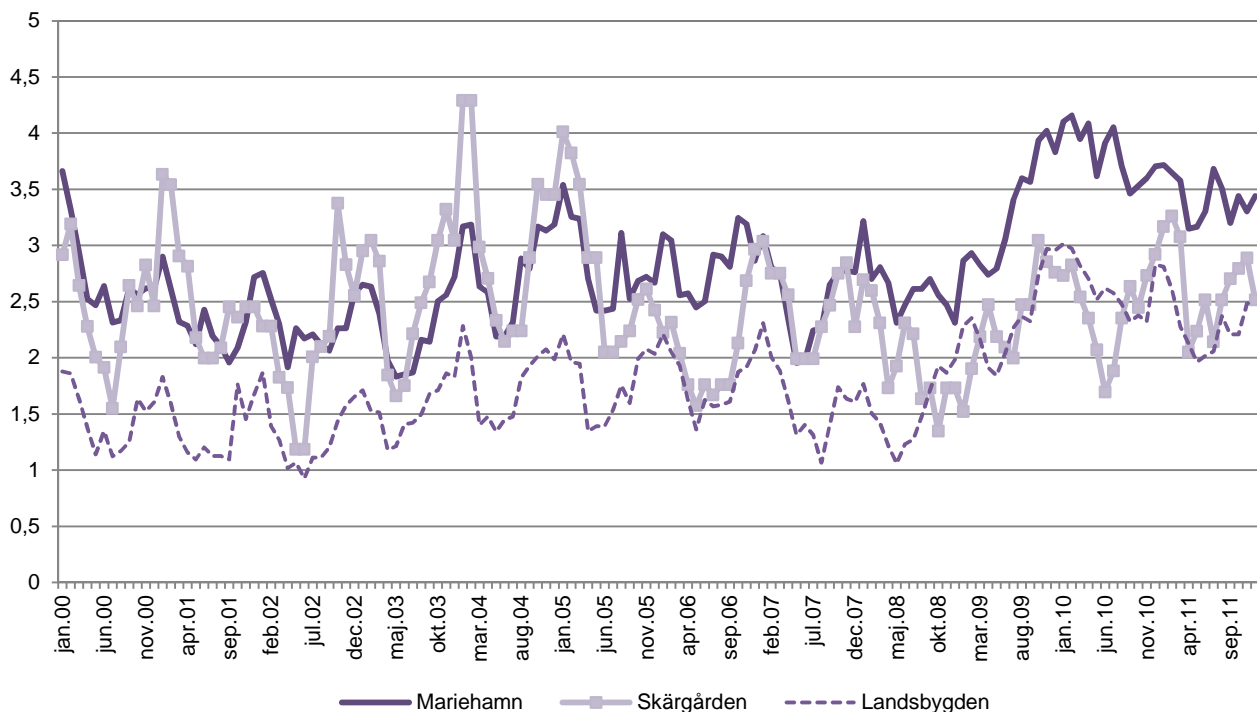


Fotnot: På grund av databasproblem gäller diagrammet situationen den 2 januari 2012.

Öppet arbetslösa per kommun, procent

	2009	2010	2011	dec 2010	dec 2011	förändring dec. -10 - dec. -11, %-enh.
Brändö	3,0	3,0	2,7	3,3	2,4	-0,9
Eckerö	4,0	4,8	4,7	6,0	4,9	-1,1
Finström	2,7	3,4	3,0	3,5	2,7	-0,7
Föglö	1,0	2,0	2,8	2,9	4,0	1,1
Geta	3,8	3,6	3,6	3,7	4,7	1,0
Hammarland	2,1	2,4	2,3	2,5	3,5	1,0
Jomala	2,0	2,0	1,4	2,0	1,6	-0,3
Kumlinge	1,8	2,6	3,2	4,2	1,2	-3,0
Kökar	3,2	2,7	2,8	2,5	2,6	0,1
Lemland	2,1	2,1	2,1	2,7	2,3	-0,4
Lumparland	1,2	1,5	0,8	1,1	1,0	-0,0
Saltvik	2,0	2,4	2,5	2,5	2,3	-0,3
Sottunga	3,1	2,0	1,4	1,7	3,4	1,7
Sund	2,6	2,9	2,0	3,3	2,2	-1,1
Vårdö	3,0	2,2	2,2	2,0	1,5	-0,5
Mariehamn	3,3	3,8	3,4	3,7	3,4	-0,3
Landskomm.	2,4	2,6	2,3	2,8	2,5	-0,3
-Landsbygden	2,4	2,6	2,3	2,8	2,5	-0,3
-Skärgården	2,3	2,4	2,7	2,9	2,5	-0,4
Hela Åland	2,7	3,1	2,8	3,2	2,9	-0,3

Figur 2: Regionala arbetslöshetsgrader (öppen arbetslöshet)



Arbetssökande efter utbildningsnivå och arbetsmarknadsstatus

Arbetsmarknadsstatus	Totalt	Utbildningsnivå							
		Lägre grund-nivå	Högre grund-nivå	Mellan-nivå	Lägsta högre nivå	Lägre högskole-nivå	Högre högskole-nivå	Forskar-utbildning	Okänd nivå
2009	784	73	194	352	64	47	34	2	20
2010	862	68	215	400	78	45	32	4	20
2011	837	54	218	387	75	51	31	3	19
2010									
december	895	61	226	429	86	43	29	3	18
2011									
januari	904	57	239	436	81	41	29	4	17
februari	905	59	247	421	81	45	32	3	17
mars	895	57	248	408	81	50	32	2	17
april	853	55	245	369	76	55	31	3	19
maj	810	53	213	364	73	53	32	2	20
juni	774	50	197	336	75	60	33	3	20
juli	792	51	197	353	74	60	35	3	19
augusti	813	55	207	378	73	50	29	3	18
september	807	52	194	389	69	49	29	3	22
oktober	815	50	203	391	73	48	31	2	17
november	828	52	207	401	74	47	28	-	19
december	844	52	216	394	71	57	33	-	21
placerad i arbete	48	3	14	25	2	1	2	-	1
arbetslös	173	12	26	89	20	16	8	-	2
permitterad	406	24	114	190	27	26	16	-	9
förkortad arbetsvecka	9	2	2	4	-	-	1	-	-
utanför arbetskraften	2	-	1	1	-	-	-	-	-
arbetspension	191	8	58	81	17	12	6	-	9
	15	3	1	4	5	2	-	-	-

Fotnot: I antalet sökande ingår även sökande bosatta utanför Åland. På grund av databasproblem gäller tabellen situationen den 3 januari 2012.

Tillsatta platser efter tillsättnings-tid (i dygn) och yrke

Yrke	Totalt	Antal dagar										
		0 - 3	4 - 7	8 - 14	15 - 21	22 - 28	29 - 42	43 - 60	61 - 90	91 - 180	Över 180	
2009	158	9	10	23	44	19	20	10	9	12	4	
2010	153	9	9	26	42	15	21	12	9	9	2	
2011	179	8	10	31	49	20	22	12	13	12	2	
2010												
december	120	5	6	37	34	9	17	7	1	4	-	
2011												
januari	108	2	27	15	29	11	15	5	3	1	-	
februari	147	4	3	17	64	24	19	6	5	5	-	
mars	271	7	8	28	57	62	41	52	8	2	6	
april	228	6	16	26	62	19	28	20	35	16	-	
maj	291	11	16	88	75	13	21	16	34	15	2	
juni	246	6	8	45	61	15	27	20	23	38	3	
juli	138	4	5	12	25	16	31	6	14	25	-	
augusti	191	7	10	51	37	19	26	13	21	5	2	
september	157	9	10	21	57	20	25	1	4	7	3	
oktober	130	12	7	30	36	13	13	3	5	11	-	
november	145	14	10	19	49	21	8	2	4	13	5	
december	99	12	3	21	31	10	14	2	2	4	-	
tekn.,naturvet,hum,konstnär	11	-	-	3	7	1	-	-	-	-	-	
hälsovård,soc.arb	22	2	3	8	7	1	1	-	-	-	-	
administrativt,kontor	21	6	-	6	5	3	1	-	-	-	-	
kommersiellt arb	6	-	-	2	1	-	2	-	-	1	-	
jord-,skogsbruk,fiske	2	1	-	-	1	-	-	-	-	-	-	
transport,kommunikation	6	-	-	-	1	2	1	-	-	2	-	
husbyggnads-,anlägg.n.arb	2	-	-	-	2	-	-	-	-	-	-	
tillverkn/industri:metall,el,trä	2	-	-	-	2	-	-	-	-	-	-	
tillverkn/industri:livs,glas,plast	4	-	-	-	-	-	4	-	-	-	-	
service	23	3	-	2	5	3	5	2	2	1	-	
av dessa sjöarbetsplatser	2	-	-	-	-	-	2	-	-	-	-	

Kvartalsöversikt

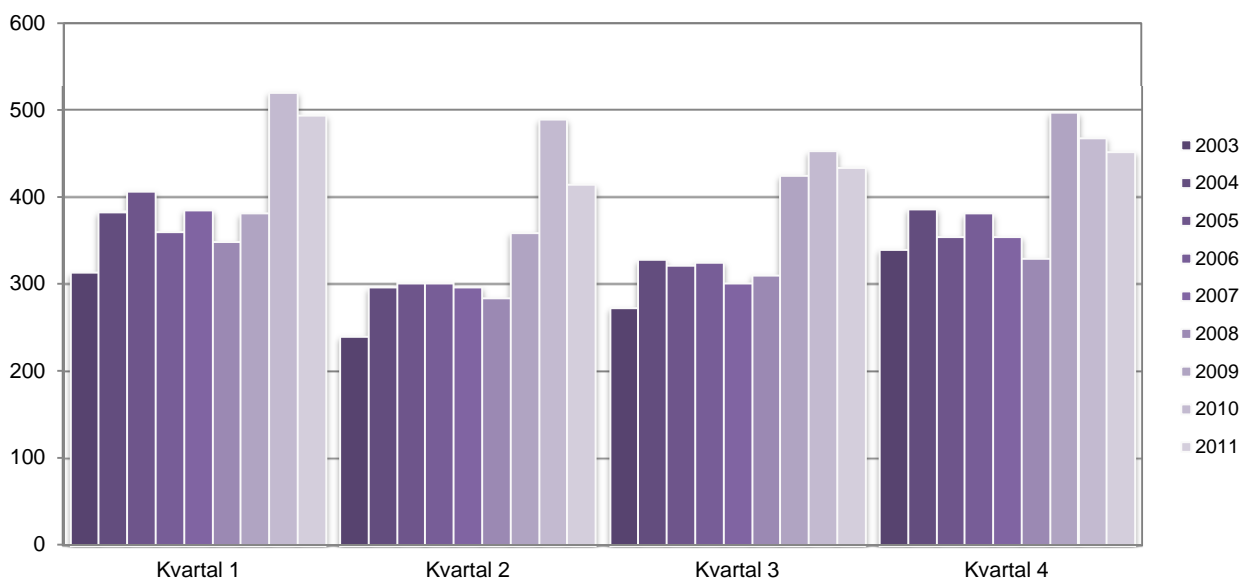
Lägre arbetslöshetsgrad fjärde kvartalet 2011

Den öppna arbetslöshetsgraden var under det fjärde kvartalet 2011 i genomsnitt 2,8 procent. Jämfört med det fjärde kvartalet 2010 är detta en minskning med 0,1 procentenheter. Kvinnornas arbetslöshet minskade med 0,3 procentenheter, medan männens arbetslöshetsgrad var oförändrad. Under det fjärde kvartalet 2011 var kvinnornas genomsnittliga öppna arbetslöshetsgrad 2,7 procent, medan männens var 3,0 procent.

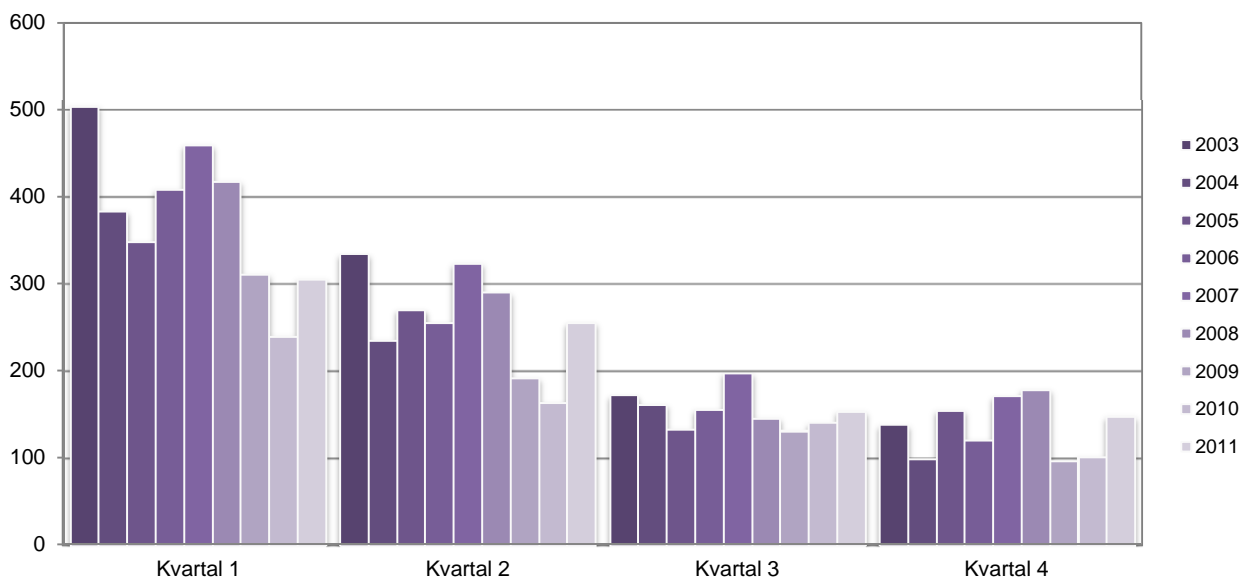
Den totala arbetslöshetsgraden var under det fjärde kvartalet 2011 i genomsnitt 3,2 procent, jämfört med 3,4 procent under det fjärde kvartalet 2010. Under det fjärde kvartalet 2011 var antalet personer placerade genom åtgärder i genomsnitt 48 personer, jämfört med i genomsnitt 54 personer under det fjärde kvartalet 2010.

Antalet lediga platser var under det fjärde kvartalet 2011 i genomsnitt 148 st, medan antalet under det fjärde kvartalet 2010 var i genomsnitt 102 st. Antalet lediga platser i förhållande till arbetslösa under det fjärde kvartalet 2011 var i genomsnitt 36,5 procent lediga platser i förhållande till antalet arbetslösa, jämfört med 24,7 procent under det fjärde kvartalet 2010.

Figur 3: Arbetslösa totalt (kvartalsmedeltal)



Figur 4: Lediga platser (kvartalsmedeltal)



Kvartalsöversikt

Arbetslösa, placerade genom åtgärder och lediga platser, antal (kvartalsmedeltal)

	Öppet arbetslösa, antal			Arbetslösa, antal totalt			Placerade gm åtgärder, tot.	Lediga platser
	Totalt	Kvinnor	Män	Totalt	Kvinnor	Män		
2006:1	325	138	187	360	151	209	35	409
2006:2	262	121	140	301	135	167	40	256
2006:3	286	144	142	325	157	168	40	156
2006:4	332	154	178	381	169	212	49	121
2007:1	332	137	195	385	155	230	53	459
2007:2	238	108	130	297	127	170	59	324
2007:3	243	120	123	301	139	162	58	198
2007:4	296	136	160	355	158	197	59	171
2008:1	298	130	168	349	151	198	51	418
2008:2	241	105	136	284	124	160	43	290
2008:3	271	120	151	310	136	174	40	146
2008:4	287	123	165	330	138	191	42	179
2009:1	342	142	200	381	155	226	39	311
2009:2	322	141	181	359	153	207	37	192
2009:3	388	194	194	425	204	221	37	131
2009:4	456	218	238	497	230	267	40	97
2010:1	470	210	260	520	227	293	50	240
2010:2	429	219	210	489	236	253	60	164
2010:3	413	216	197	453	231	222	40	141
2010:4	414	205	208	468	229	239	54	102
2011:1	435	198	237	494	231	263	59	305
2011:2	361	166	195	414	194	221	53	256
2011:3	391	186	205	434	204	230	43	154
2011:4	404	191	213	452	210	242	48	148
<i>Förändr. 2010:4 - 2011:4, antal</i>	<i>-10</i>	<i>-15</i>	<i>5</i>	<i>-16</i>	<i>-19</i>	<i>3</i>	<i>-6</i>	<i>46</i>

Arbetslösa, placerade genom åtgärder och lediga platser, %

	Arbetslöshetsgrad (öppen), %			Total arbetslöshetsgrad, %			Placerade gm åtgärder, %	Lediga pl/ arbetslösa, %
	Totalt	Kvinnor	Män	Totalt	Kvinnor	Män		
2006:1	2,4	2,1	2,8	2,7	2,3	3,1	0,3	126,0
2006:2	1,9	1,8	2,1	2,2	2,0	2,5	0,3	98,0
2006:3	2,1	2,2	2,1	2,4	2,4	2,5	0,3	54,4
2006:4	2,5	2,3	2,6	2,8	2,6	3,1	0,4	36,4
2007:1	2,5	2,0	2,9	2,9	2,3	3,4	0,4	140,4
2007:2	1,8	1,6	1,9	2,2	1,9	2,5	0,4	134,4
2007:3	1,8	1,8	1,8	2,2	2,1	2,4	0,4	83,1
2007:4	2,2	2,0	2,4	2,6	2,4	2,9	0,4	58,1
2008:1	2,2	1,9	2,5	2,6	2,2	2,9	0,4	142,4
2008:2	1,8	1,6	2,0	2,1	1,8	2,3	0,3	120,4
2008:3	2,0	1,8	2,2	2,3	2,0	2,5	0,3	54,1
2008:4	2,1	1,8	2,4	2,4	2,1	2,8	0,3	62,4
2009:1	2,5	2,1	2,9	2,8	2,3	3,3	0,3	90,8
2009:2	2,3	2,1	2,6	2,6	2,2	3,0	0,3	60,2
2009:3	2,8	2,8	2,8	3,1	3,0	3,2	0,3	34,0
2009:4	3,3	3,2	3,4	3,6	3,4	3,9	0,3	21,4
2010:1	3,4	3,0	3,7	3,7	3,3	4,2	0,4	51,1
2010:2	3,1	3,2	3,0	3,5	3,4	3,6	0,4	37,9
2010:3	3,0	3,1	2,8	3,3	3,3	3,2	0,3	34,0
2010:4	3,0	3,0	3,0	3,4	3,3	3,4	0,4	24,7
2011:1	3,1	2,8	3,3	3,5	3,2	3,7	0,4	70,6
2011:2	2,5	2,3	2,7	2,9	2,7	3,1	0,4	71,1
2011:3	2,7	2,6	2,9	3,0	2,8	3,2	0,3	39,3
2011:4	2,8	2,7	3,0	3,2	2,9	3,4	0,3	36,5
<i>Förändr. 2010:4 - 2011:4, %-enh.</i>	<i>-0,1</i>	<i>-0,3</i>	<i>0,0</i>	<i>-0,2</i>	<i>-0,4</i>	<i>0,0</i>	<i>0,0</i>	<i>11,8</i>

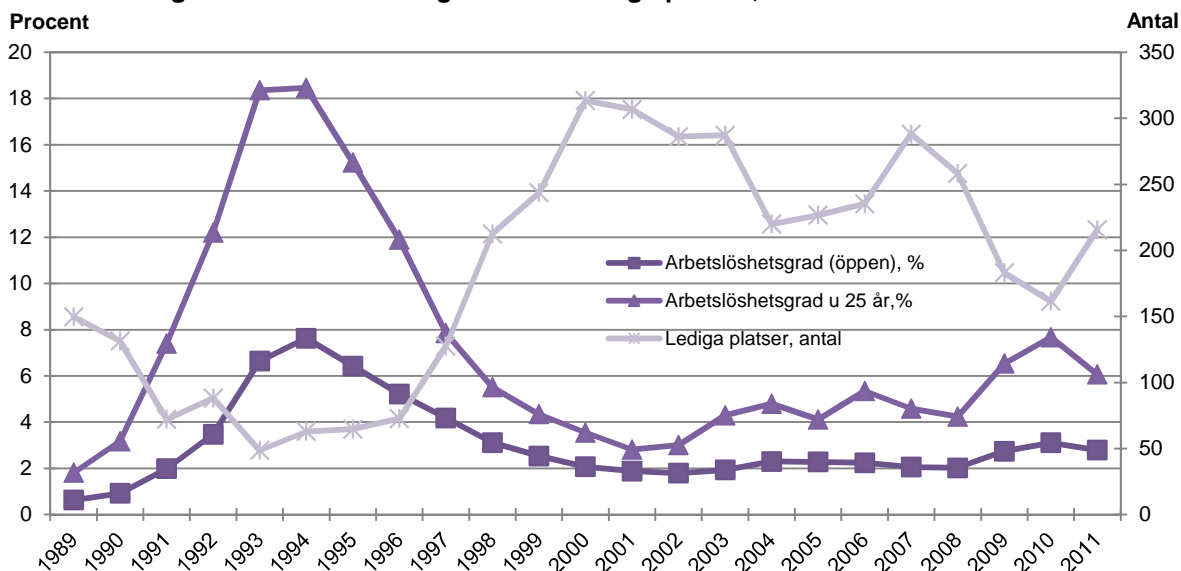
Årsöversikt

Ett år med lägre arbetslöshet och högre antal lediga platser

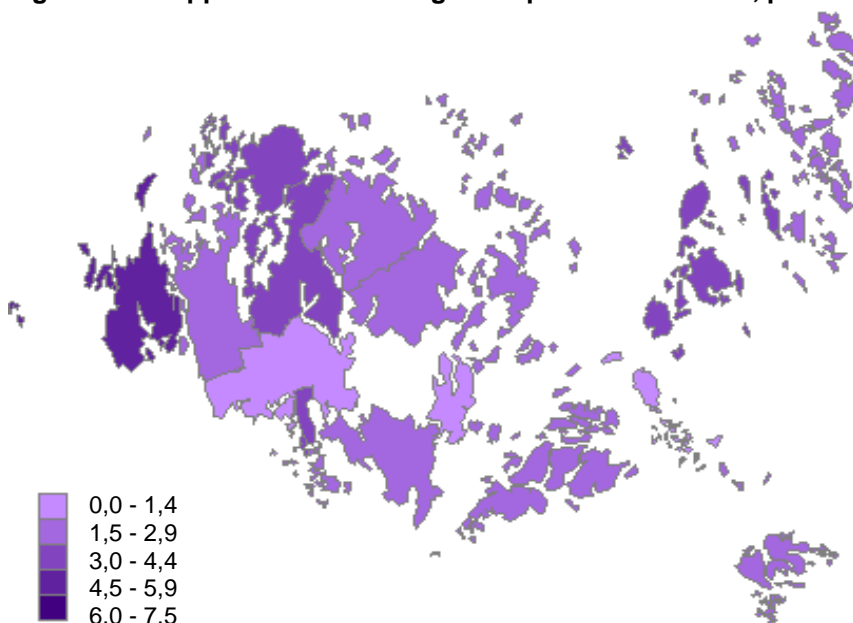
Den öppna arbetslösheten var under år 2011 i genomsnitt 2,8 procent, vilket är 0,3 procentenheter lägre än år 2010. Kvinnors arbetslöshetsgrad minskade med 0,5 procentenheter, medan mäns minskade med 0,1 procentenheter i jämförelse med år 2010. Antalet öppet arbetslösa var under 2011 i genomsnitt 398, 34 personer färre än under året innan. Antalet arbetslösa män var 212 (3,0 procent), 6 personer färre än under 2010. Antalet arbetslösa kvinnor uppgick till 185 (2,6 procent), 27 personer färre än under 2010. Det genomsnittliga antalet lediga platser under år 2011 ökade med 54 st till 216 st från året innan. Det totala antalet arbetssökande (inklusive andra än arbetslösa) var under år 2011 i genomsnitt 837 st varje månad, vilket är 25 personer färre än ett år tidigare. Under år 2011 tillsattes i genomsnitt 179 st lediga platser varje månad, vilket var 26 st fler än under fjolåret. De lediga tjänsterna tillsattes relativt snabbt då ca 55 procent av dem var tillsatta inom tre veckor under år 2011.

Under år 2011 var den genomsnittliga öppna arbetslöshetsgraden 3,4 procent i Mariefhamn, jämfört med 3,8 procent under år 2010. I skärgården var den genomsnittliga öppna arbetslöshetsgraden 2,7 procent år 2011 (2,4 procent år 2010), medan den var 2,3 procent på landsbygden (2,6 procent år 2010). Under året hade Lumparland lägst genomsnittlig öppen arbetslöshetsgrad med 0,8 procent, medan Eckerö hade högst med 4,7 procent.

Figur 5: Arbetslöshetsgrader och lediga platser, årsstatistik 1989-2011



Figur 6: Den öppna arbetslöshetsgraden per kommun 2011, procent



Årsöversikt

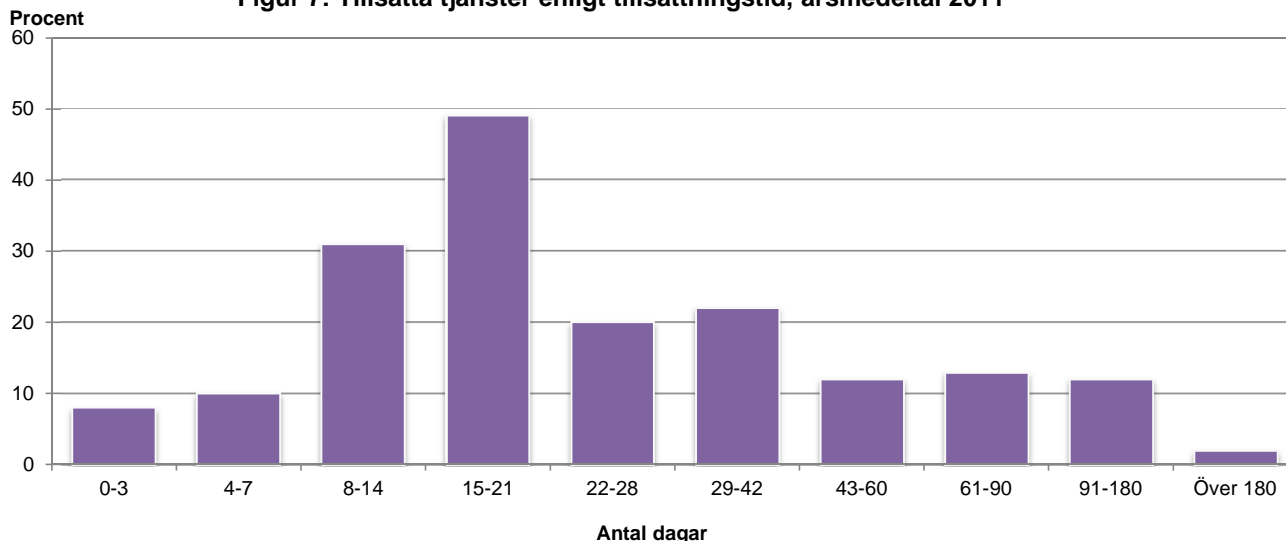
Arbetslösa, placerade genom åtgärder och lediga platser, antal (årsmedeltal)

	Öppet arbetslösa, antal			Arbetslösa, antal totalt			Placerade gm åtgärder, tot.	Lediga platser
	Totalt	Kvinnor	Män	Totalt	Kvinnor	Män		
1995	810	1 035	225	65
1996	658	897	239	73
1997	527	730	203	128
1998	386	528	142	213
1999	314	420	106	244
2000	261	117	143	347	87	313
2001	245	110	135	282	37	307
2002	234	100	134	269	35	286
2003	255	124	131	291	137	154	36	287
2004	308	134	174	349	147	202	41	220
2005	309	132	177	346	145	201	37	227
2006	301	139	162	342	153	189	41	235
2007	277	125	152	334	145	190	57	288
2008	274	119	155	318	137	181	44	258
2009	377	174	203	416	185	230	39	183
2010	431	213	219	482	231	252	51	162
2011	398	185	212	449	210	239	51	216
<i>Förändr. 2010 - 2011, antal</i>	-34	-27	-6	-34	-21	-13	0	54

Arbetslösa, placerade genom åtgärder och lediga platser, %

	Arbetslöshetsgrad (öppen), %			Total arbetslöshetsgrad, %			Placerade gm åtgärder, %	Lediga pl/ arbetslösa,%
	Totalt	Kvinnor	Män	Totalt	Kvinnor	Män		
1995	6,4	8,2	1,8	8,1
1996	5,2	7,1	1,9	11,4
1997	4,2	5,8	1,6	25,2
1998	3,1	4,3	1,1	56,0
1999	2,5	3,4	0,9	77,7
2000	2,1	2,8	0,7	118,7
2001	1,9	1,8	2,0	2,2	0,3	123,3
2002	1,8	1,6	2,0	2,1	0,3	123,5
2003	1,9	1,9	1,9	2,2	2,1	2,3	0,3	115,8
2004	2,3	2,0	2,6	2,6	2,2	3,0	0,3	73,2
2005	2,3	1,9	2,6	2,6	2,1	3,0	0,3	73,4
2006	2,2	2,1	2,4	2,5	2,3	2,8	0,3	78,7
2007	2,1	1,9	2,2	2,5	2,2	2,8	0,4	104,0
2008	2,0	1,8	2,3	2,3	2,0	2,6	0,3	94,8
2009	2,7	2,5	2,9	3,0	2,7	3,3	0,3	51,6
2010	3,1	3,1	3,1	3,5	3,3	3,6	0,4	36,9
2011	2,8	2,6	3,0	3,1	2,9	3,4	0,4	54,4
<i>Förändr. 2010 - 2011, % -enh.</i>	-0,3	-0,5	-0,1	-0,3	-0,4	-0,2	0,0	17,4

Figur 7: Tillsatta tjänster enligt tillsättningstid, årsmedeltal 2011



Årsöversikt

Arbetssökande efter utbildningsnivå och arbetsmarknadsstatus (årsmedeltal)

	Totalt	Utbildningsnivå							Okänd nivå
		Lägre grund-nivå	Högre grund-nivå	Mellan-nivå	Lägsta högre nivå	Lägre högskole-nivå	Högre högskole-nivå	Forskar-utbildning	
2009	784	73	194	352	64	47	34	2	20
2010	862	68	215	400	78	45	32	4	20
2011	837	54	218	387	75	51	31	3	19

Efter arbetsmarknadsstatus

placerad	51	3	15	27	3	2	2	-	0
i arbete	183	11	34	91	20	14	8	1	4
arbetslös	390	25	104	183	28	25	17	1	8
permitterad	9	2	1	4	0	-	1	-	1
förkortad arbetsvecka	1	-	1	1	-	-	-	-	-
utanför arbetskraften	187	9	62	77	20	9	4	-	6
arbetspension	17	4	2	5	4	2	-	-	-

Efter ålder

under 15	0	-	-	-	-	-	-	-	-
15-19	54	-	36	17	2	-	-	-	-
20-24	110	2	44	54	7	3	0	0	1
25-29	89	0	27	46	5	7	3	-	2
30-34	79	-	19	39	3	7	6	0	4
35-39	76	2	15	41	6	4	5	0	4
40-44	78	1	15	38	10	8	4	0	2
45-49	92	4	24	45	8	5	4	1	2
50-54	88	10	12	40	10	9	5	-	3
55-59	99	23	17	40	12	3	3	0	1
60-64	73	14	10	27	13	6	2	-	1
över 64	0	-	-	0	0	-	-	-	-

Fotnot: I antalet sökande ingår även sökande bosatta utanför Åland. Tabellen innehåller avrundade siffror, uppgiften "-" innebär exakt 0 personer, medan uppgiften "0" innebär mellan 0 och 0,5 personer.

Tillsatta platser under en månad efter tillsättningstid (i dygn) och yrke (årsmedeltal)

Yrke	Totalt	Antal dagar									
		0 - 3	4 - 7	8 - 14	15 - 21	22 - 28	29 - 42	43 - 60	61 - 90	91 - 180	Över 180
2009	158	9	10	23	44	19	20	10	9	12	4
2010	153	9	9	26	42	15	21	12	9	9	2
2011	179	8	10	31	49	20	22	12	13	12	2
tekn,naturvet,hum,konstnärl	22	-	-	7	7	4	1	2	-	1	-
hälsovård,soc.arb	40	1	1	6	15	4	5	3	2	2	1
adminstrativt,kontor	27	1	1	6	10	4	3	1	-	1	-
kommersiellt arb	17	-	1	3	4	2	3	1	1	2	-
jord-,skogsbruk,fiske	4	1	1	1	1	-	-	-	-	-	-
transport,kommunikation	10	1	1	2	2	1	1	1	1	-	-
husbyggnads-,anläggn.arb	1	-	-	-	1	-	-	-	-	-	-
tillverkn/industri:metall,el,trä	4	-	-	1	1	1	-	-	-	1	-
tillverkn/industri:livs,glas,plast	4	-	-	3	1	-	-	-	-	-	-
service	51	3	5	4	7	4	8	5	9	6	-
<i>av dessa sjöarbetsplatser</i>	<i>9</i>	<i>1</i>	<i>3</i>	<i>1</i>	<i>1</i>	<i>1</i>	<i>1</i>	<i>-</i>	<i>1</i>	<i>-</i>	<i>-</i>

Fotnot: Tabellen innehåller avrundade siffror, uppgiften "-" innebär exakt 0 personer, medan uppgiften "0" innebär mellan 0 och 0,5 personer.

ÅS
UP



Ålandsvägen 26
PB 1187
ÅX - 22 111 MARIEHAMN