

Jonas Karlsson, Ålands statistik- och utredningsbyrå
(tel. 018-25581)

Arbetsmarknad 2012:13

3.1.2013

Casper Wrede, Ålands arbetsmarknads- och studieservicemyndighet
(tel. 018-25316)

Arbetslöshetsituationen – december 2012

Arbetslöshetsgraden 3,6 procent i december

I december ökade den öppna arbetslöshetsgraden till 3,6 procent, en ökning med ca 0,7 procentenheter jämfört med december ifjol då den var 2,9 procent. Den totala arbetslöshetsgraden (vilken inkluderar 53 personer i sysselsättningsåtgärder) uppgick till 4,0 procent, och var för de åländska männen 4,5 procent och för de åländska kvinnorna 3,5 procent. Arbetslöshetsgraden för ungdomar under 25 år (6,6 procent) var 0,1 procentenheter lägre än i december ifjol. Arbetslösheten för de 55 år fyllda (3,2 procent) var 0,7 procentenheter högre än i december ifjol. Antalet långtidsarbetslösa (108 st) var 37 personer fler jämfört med december ifjol, och utgör 0,8 procent av arbetskraften.

Arbetslöshetsgraden högst i Brändö

En regionvis jämförelse visar att arbetslöshetsgraden i Mariehamn ökade i december till 4,3 procent, i december ifjol var den 3,4 procent. På landsbygden ökade arbetslöshetsgraden i december till 3,0 procent (2,5 procent i december ifjol) och i skärgården steg den till 3,8 procent (2,5 procent i december ifjol). Bland de åländska kommunerna var arbetslöshetsgraden i december högst i Brändö, med 5,4 procent medan den var lägst i Lemland där den uppgick till 1,7 procent.

Antalet lediga platser ökar

Antalet lediga platser var i december 226 stycken, och det är hela 60 platser fler jämfört med situationen ett år tidigare (dock inklusive 17 sommararbetsplatser). De lediga platserna i förhållande till antalet öppet arbetslösa var ca 44,5 procent i december i år, vilket är 4,2 procentenheter mer än december ifjol. Det säsongrensade trendvärdet för den öppna arbetslösheten uppgick i december till 3,4 procent och den totala arbetslösheten till 3,8 procent, de lediga platsernas andel av arbetslösa uppgick till 54,7 procent. Det totala antalet arbetssökande (inklusive andra än arbetslösa) uppgick till 973 st i slutet av december vilket är hela 129 personer fler än ett år tidigare. Under december månad tillsattes 73 st lediga platser, vilket är 26 platser mindre än under december ifjol. Av de tillsatta platserna tillsattes ca 78 procent inom tre veckor, jämfört med ca 68 procent i december ifjol. Flest nyanställningar registrerades i yrkeskategorin hälsovård och socialt arbete (med 31 st). Av samtliga tillsatta tjänster var 6 st sjöarbetsplatser.

Beskrivning av statistiken

Detta statistikmeddelande innehåller uppgifter om arbetslöshetsituationen på Åland den 1.1.2013. Statistikmeddelandet är framtaget i samarbete med Ålands arbetsmarknads- och studieservicemyndighet, som även bidrar med dataunderlag. Uppgifterna i meddelandet grundar sig på registerbaserad arbetsmarknadsstatistik och skiljer sig därmed från den statistik som till exempel Statistikcentralen publicerar som har de urvalsbaserade Arbetskraftsundersökningarna (AKU) som grund.

Arbetslösa, placerade genom åtgärder och lediga platser, antal

	Öppet arbetslösa, antal			Arbetslösa, antal totalt			Placerade gm åtgärder, tot.	Lediga platser
	Totalt	Kvinnor	Män	Totalt	Kvinnor	Män		
2010								
december	444	219	225	500	243	257	56	97
2011								
januari	457	220	237	510	248	262	53	251
februari	439	200	239	502	235	267	63	346
mars	409	174	235	469	210	259	60	319
april	362	157	205	423	192	231	61	293
maj	353	164	189	412	195	217	59	276
juni	368	178	190	408	194	214	40	199
juli	389	189	200	426	204	222	37	151
augusti	406	195	211	449	214	235	43	166
september	378	174	204	427	194	233	49	144
oktober	393	190	203	441	211	230	48	126
november	406	192	214	455	211	244	49	151
december	412	190	222	460	209	251	48	166
2012								
januari	486	210	276	524	222	302	38	277
februari	478	209	269	515	220	295	37	385
mars	421	183	238	474	201	273	53	322
april	381	161	220	437	177	260	56	282
maj	375	188	187	430	203	227	55	196
juni	389	194	195	430	205	225	41	174
juli	413	216	197	453	225	228	40	119
augusti	444	235	209	485	246	239	41	127
september	458	241	217	506	254	252	48	107
oktober	472	226	246	518	240	278	46	151
november	480	219	261	535	238	297	55	106
december	508	232	276	561	249	312	53	226
<i>Förändr. dec. 2011 - dec. 2012, antal</i>	<i>96</i>	<i>42</i>	<i>54</i>	<i>101</i>	<i>40</i>	<i>61</i>	<i>5</i>	<i>60</i>

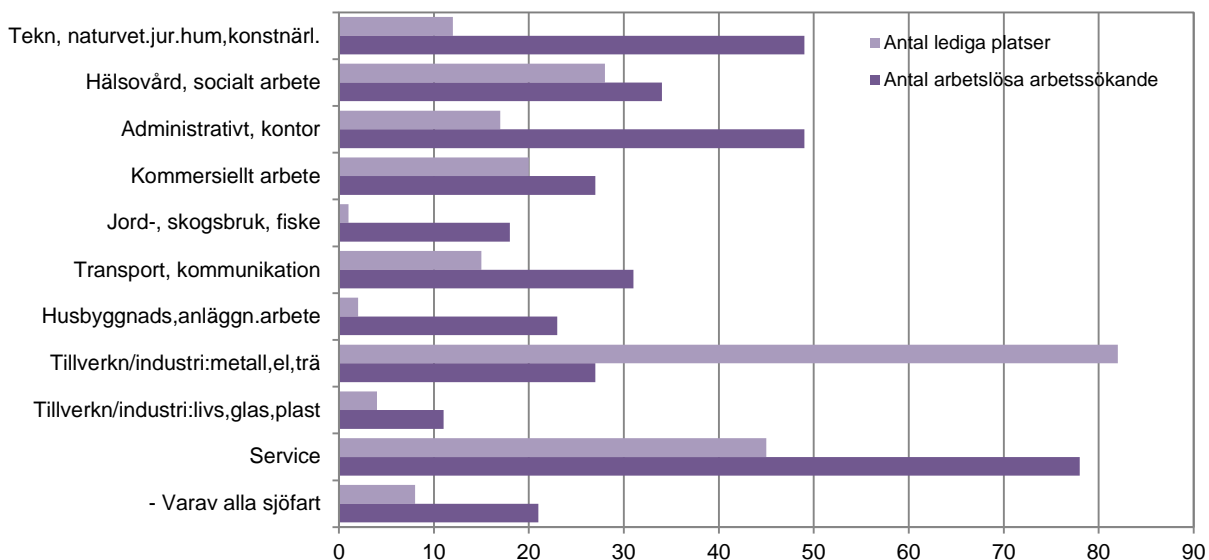
Arbetslösa, placerade genom åtgärder och lediga platser, %

	Arbetslöshetsgrad (öppen), %			Total arbetslöshetsgrad, %			Placerade gm åtgärder, %	Lediga pl/ arbetslösa,%
	Totalt	Kvinnor	Män	Totalt	Kvinnor	Män		
2010	3,1	3,1	3,1	3,5	3,3	3,6	0,4	36,9
2011	2,8	2,6	3,0	3,1	2,9	3,4	0,4	54,4
2012	3,1	2,9	3,3	3,5	3,1	3,8	0,3	47,0
2010								
december	3,2	3,2	3,2	3,6	3,5	3,7	0,4	21,8
2011								
januari	3,2	3,1	3,3	3,6	3,5	3,7	0,4	54,9
februari	3,1	2,8	3,4	3,5	3,3	3,8	0,4	78,8
mars	2,9	2,4	3,3	3,3	2,9	3,7	0,4	78,0
april	2,5	2,2	2,9	3,0	2,7	3,3	0,4	80,9
maj	2,5	2,3	2,7	2,9	2,7	3,1	0,4	78,2
juni	2,6	2,5	2,7	2,9	2,7	3,0	0,3	54,1
juli	2,7	2,6	2,8	3,0	2,8	3,1	0,3	38,8
augusti	2,8	2,7	3,0	3,2	3,0	3,3	0,3	40,9
september	2,7	2,4	2,9	3,0	2,7	3,3	0,3	38,1
oktober	2,8	2,7	2,9	3,1	2,9	3,2	0,3	32,1
november	2,8	2,7	3,0	3,2	2,9	3,4	0,3	37,2
december	2,9	2,7	3,1	3,2	2,9	3,5	0,3	40,3
2012								
januari	3,4	2,9	4,0	3,7	3,1	4,3	0,3	57,0
februari	3,4	2,9	3,9	3,6	3,1	4,2	0,3	80,5
mars	3,0	2,6	3,4	3,4	2,8	3,9	0,4	76,5
april	2,7	2,2	3,1	3,1	2,5	3,7	0,4	74,0
maj	2,7	2,6	2,7	3,0	2,8	3,2	0,4	52,3
juni	2,7	2,7	2,8	3,0	2,9	3,2	0,3	44,7
juli	2,9	3,0	2,8	3,2	3,1	3,3	0,3	28,8
augusti	3,1	3,3	3,0	3,4	3,4	3,4	0,3	28,6
september	3,2	3,4	3,1	3,6	3,5	3,6	0,3	23,4
oktober	3,3	3,2	3,5	3,7	3,4	4,0	0,3	32,0
november	3,4	3,1	3,7	3,8	3,3	4,3	0,4	22,1
december	3,6	3,2	4,0	4,0	3,5	4,5	0,4	44,5
<i>Förändr. dec. 2011 - dec. 2012, %-enh.</i>	<i>0,7</i>	<i>0,6</i>	<i>0,8</i>	<i>0,7</i>	<i>0,6</i>	<i>0,9</i>	<i>0,0</i>	<i>4,2</i>

Arbetslöshetsgrader för särskilda kategorier av arbetskraften, % öppet arbetslösa

	Under 25 år		55 år och äldre		Långtidsarbetslösa totalt, 6 mån +		Långtidsarbetslösa, 55 år och äldre	
	Antal	Procent	Antal	Procent	Antal	Procent	Antal	Procent
2010	94	7,7	86	2,9	102	0,7	38	1,3
2011	80	6,1	75	2,4	84	0,6	33	1,1
2012	91	7,0	80	2,5	97	0,7	34	1,1
2010								
december	98	8,0	93	3,2	96	0,7	44	1,5
2011								
januari	93	7,1	84	2,7	98	0,7	43	1,4
februari	78	5,9	91	2,9	104	0,7	41	1,3
mars	69	5,3	83	2,7	108	0,8	42	1,3
april	65	4,9	74	2,4	105	0,7	42	1,3
maj	61	4,6	68	2,2	96	0,7	33	1,1
juni	69	5,3	66	2,1	87	0,6	31	1,0
juli	75	5,7	74	2,4	85	0,6	30	1,0
augusti	93	7,1	75	2,4	76	0,5	29	0,9
september	83	6,3	67	2,1	60	0,4	26	0,8
oktober	89	6,8	71	2,3	59	0,4	27	0,9
november	92	7,0	73	2,3	64	0,4	27	0,9
december	88	6,7	77	2,5	71	0,5	29	0,9
2012								
januari	120	9,3	83	2,6	75	0,5	28	0,9
februari	124	9,6	83	2,6	89	0,6	34	1,1
mars	90	6,9	78	2,5	108	0,8	40	1,3
april	75	5,8	67	2,1	112	0,8	39	1,2
maj	68	5,2	66	2,1	100	0,7	35	1,1
juni	77	5,9	68	2,1	94	0,7	35	1,1
juli	73	5,6	73	2,3	100	0,7	34	1,1
augusti	86	6,6	74	2,3	96	0,7	34	1,1
september	93	7,2	83	2,6	92	0,7	31	1,0
oktober	100	7,7	93	2,9	91	0,6	31	1,0
november	103	7,9	94	3,0	102	0,7	34	1,1
december	86	6,6	100	3,2	108	0,8	36	1,1
Förändr. dec. 2011 - dec. 2012, % -enh.		-0,1		0,7		0,3		0,2

Figur 1: Antal öppet arbetslösa arbetssökande och lediga platser enligt yrke, december 2012

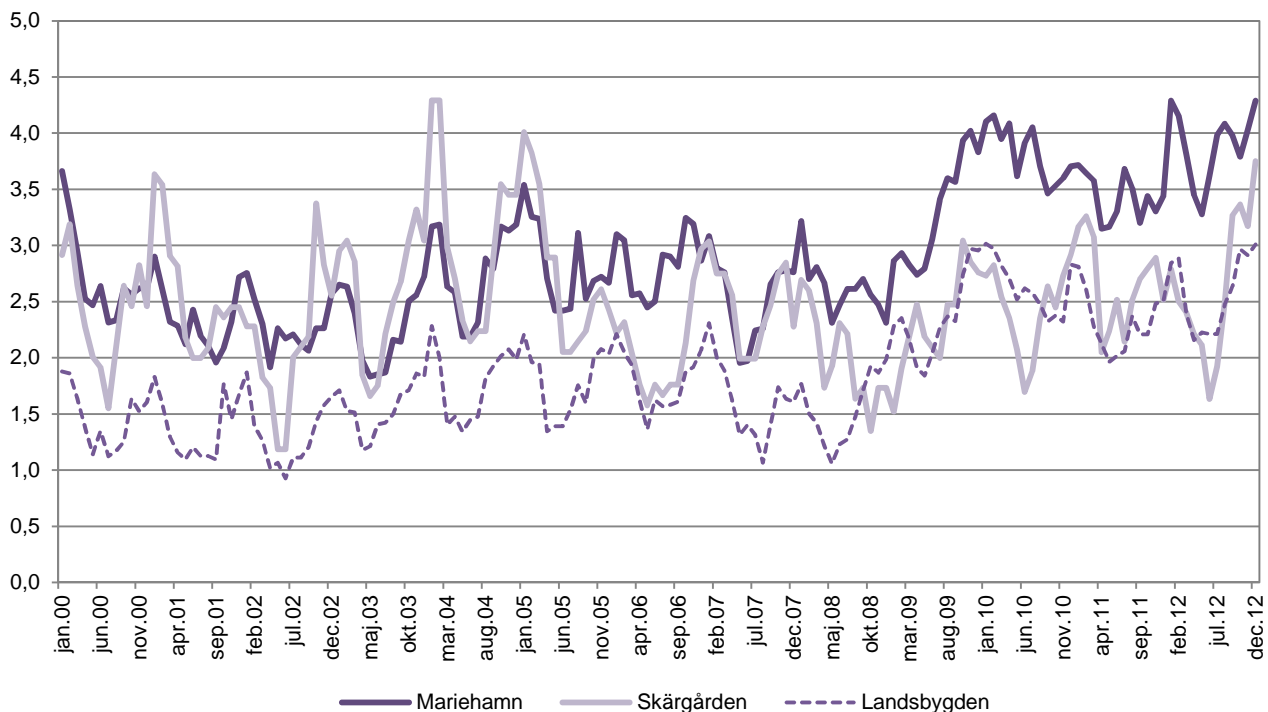


Fotnot: Diagrammet ovan visar situationen 2.1.2013

Öppet arbetslösa per kommun, procent

	2010	2011	2012	dec. 2011	dec. 2012	förändring dec. -11 - dec. -12, %-enh.
Brändö	3,0	2,7	4,2	2,4	5,4	3,0
Eckerö	4,8	4,7	4,4	4,9	4,2	-0,7
Finström	3,4	3,0	3,2	2,7	4,0	1,3
Föglö	2,0	2,8	3,3	4,0	4,3	0,2
Geta	3,6	3,6	3,2	4,7	3,6	-1,1
Hammarland	2,4	2,3	2,8	3,5	3,5	-0,0
Jomala	2,0	1,4	2,0	1,6	2,6	1,0
Kumlinge	2,6	3,2	1,5	1,2	3,5	2,4
Kökar	2,7	2,8	1,6	2,6	2,8	0,2
Lemland	2,1	2,1	2,0	2,3	1,7	-0,6
Lumparland	1,5	0,8	1,7	1,0	2,7	1,7
Saltvik	2,4	2,5	2,4	2,3	2,9	0,6
Sottunga	2,0	1,4	1,7	3,4	3,1	-0,4
Sund	2,9	2,0	2,8	2,2	2,5	0,3
Vårdö	2,2	2,2	1,8	1,5	2,0	0,5
Mariehamn	3,8	3,4	3,9	3,4	4,3	0,8
Landskomm.	2,6	2,3	2,6	2,5	3,1	0,6
-Landsbygden	2,6	2,3	2,6	2,5	3,0	0,5
-Skärgården	2,4	2,7	2,6	2,5	3,8	1,2
Hela Åland	3,1	2,8	3,1	2,9	3,6	0,7

Figur 2: Regionala arbetslöshetsgrader (öppen arbetslöshet)



Arbetssökande efter utbildningsnivå och arbetsmarknadsstatus

Arbetsmarknadsstatus	Totalt	Utbildningsnivå							
		Lägre grund-nivå	Högre grund-nivå	Mellan-nivå	Lägsta högre nivå	Lägre högskole-nivå	Högre högskole-nivå	Forskar-utbildning	Okänd nivå
2010	862	68	215	400	78	45	32	4	20
2011	837	54	218	387	75	51	31	3	19
2012	878	51	226	398	76	51	48	2	26
2011 december	844	52	216	394	71	57	33	-	21
2012 januari	902	57	240	417	78	47	39	1	23
februari	917	56	249	418	78	47	45	1	23
mars	889	52	231	408	78	46	47	2	25
april	869	51	229	388	75	49	48	2	27
maj	807	47	209	356	73	47	45	2	28
juni	795	48	201	349	71	57	43	2	24
juli	831	53	207	359	73	63	49	2	25
augusti	850	47	218	369	75	57	52	3	29
september	855	52	205	393	76	51	49	2	27
oktober	897	49	226	418	77	49	51	2	25
november	945	48	238	452	81	44	51	2	29
december	973	46	255	450	82	53	53	2	32
placerad i arbete	53	6	17	24	3	1	-	-	2
arbetslös	181	13	29	88	24	11	10	-	6
permitterad	502	16	133	241	37	31	33	1	10
förkortad arbetsvecka utanför arbetskraften	33	1	11	17	1	-	1	-	2
arbetspension	5	-	2	3	-	-	-	-	-
	190	9	63	74	13	9	9	1	12
	9	1	-	3	4	1	-	-	-

Fotnot: I antalet sökande ingår även sökande bosatta utanför Åland.

Tillsatta platser efter tillsättningsstid (i dygn) och yrke

Yrke	Totalt	Antal dagar										
		0 - 3	4 - 7	8 - 14	15 - 21	22 - 28	29 - 42	43 - 60	61 - 90	91 - 180	Over 180	
2010	153	9	9	26	42	15	21	12	9	9	2	
2011	179	8	10	31	49	20	22	12	13	12	2	
2012	174	10	6	29	54	22	17	8	10	12	7	
2011 december	99	12	3	21	31	10	14	2	2	4	-	
2012 januari	154	12	7	32	50	12	18	3	5	11	4	
februari	152	7	1	22	59	28	15	9	1	10	-	
mars	250	4	5	33	61	52	23	29	19	23	1	
april	243	5	10	36	107	31	22	7	10	14	1	
maj	255	4	7	34	68	17	25	10	41	49	-	
juni	161	13	10	36	65	9	11	4	6	4	3	
juli	160	15	3	24	26	13	11	15	16	18	19	
augusti	171	12	7	26	60	9	25	8	8	4	12	
september	148	3	10	26	39	21	20	7	7	4	11	
oktober	158	43	6	35	41	15	8	4	2	3	1	
november	137	2	5	24	34	52	15	3	1	1	-	
december	73	3	2	17	35	2	10	1	2	1	-	
tekn,naturvet,hum,konstnärl	2	-	-	-	2	-	-	-	-	-	-	
hälsovård,soc.arb	31	-	-	3	22	1	4	1	-	-	-	
adminstrativt,kontor	13	-	-	5	7	1	-	-	-	-	-	
kommersiellt arb	6	-	1	1	-	-	4	-	-	-	-	
jord-,skogsbruk,fiske	-	-	-	-	-	-	-	-	-	-	-	
transport,kommunikation	7	1	-	2	-	-	1	-	2	1	-	
husbyggnads-,anläggn.arb	-	-	-	-	-	-	-	-	-	-	-	
tillverkn/industri:metall,el,trä	-	-	-	-	-	-	-	-	-	-	-	
tillverkn/industri:livs,glas,plast	-	-	-	-	-	-	-	-	-	-	-	
service	14	2	1	6	4	-	1	-	-	-	-	
av dessa sjöarbetsplatser	6	1	-	2	-	-	1	-	2	-	-	

Kvartalsöversikt

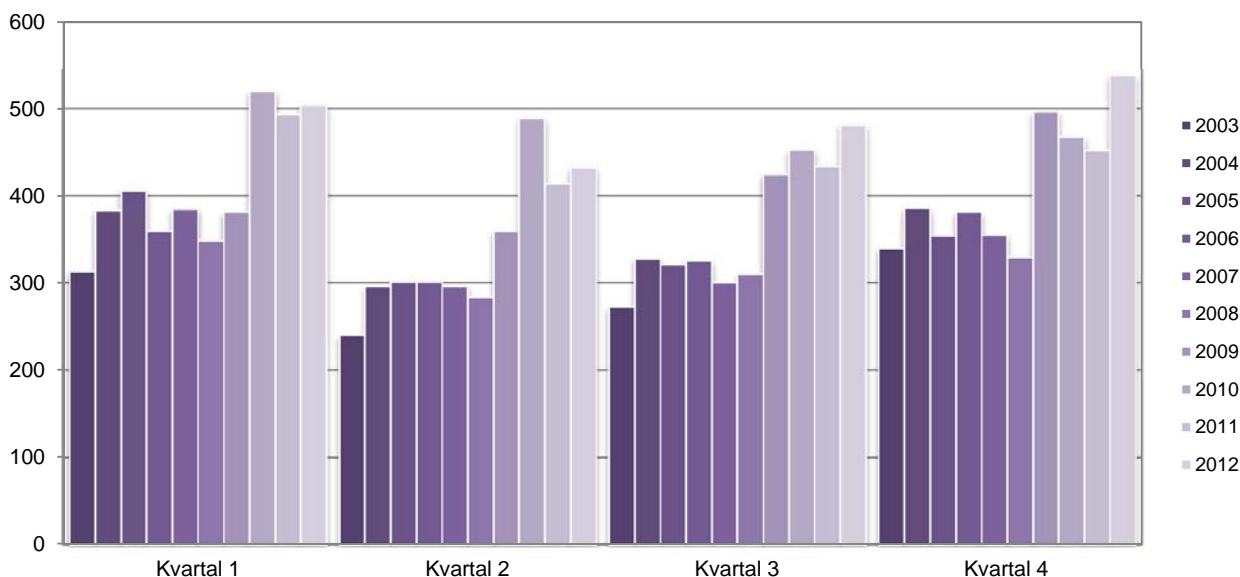
Högre arbetslöshetsgrad under det fjärde kvartalet 2012

Den öppna arbetslöshetsgraden var under det fjärde kvartalet 2012 i genomsnitt 3,4 procent. Jämfört med det fjärde kvartalet 2011 är detta en ökning med 0,6 procentenheter. Kvinnornas arbetslöshet ökade med 0,5 procentenheter, medan männens arbetslöshetsgrad ökade med 0,7 procentenheter. Under det fjärde kvartalet 2012 var kvinnornas genomsnittliga öppna arbetslöshetsgrad 3,2 procent, medan männens var 3,7 procent.

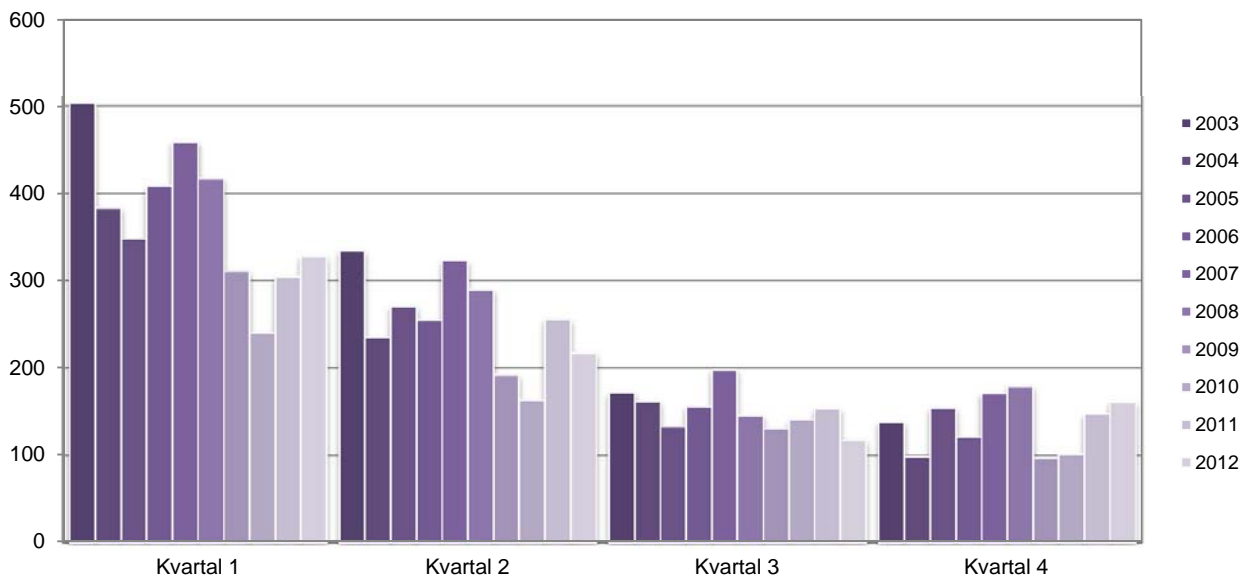
Den totala arbetslöshetsgraden var under det fjärde kvartalet 2012 i genomsnitt 3,8 procent, jämfört med 3,2 procent under det fjärde kvartalet 2011. Under det fjärde kvartalet 2012 var antalet personer placerade genom åtgärder i genomsnitt 51 personer, vilket är tre personer mer än under det fjärde kvartalet 2011.

Antalet lediga platser var under det fjärde kvartalet 2012 i genomsnitt 161 st, medan antalet under det fjärde kvartalet 2011 var i genomsnitt 148 st. Antalet lediga platser i förhållande till arbetslösa under det fjärde kvartalet 2012 var i genomsnitt 32,9 procent, en nedgång med 3,7 procentenheter från det fjärde kvartalet 2011.

Figur 3: Arbetslösa totalt (kvartalsmedeltal)



Figur 4: Lediga platser (kvartalsmedeltal)



Kvartalsöversikt

Arbetslösa, placerade genom åtgärder och lediga platser, antal (kvartalsmedeltal)

	Öppet arbetslösa, antal			Arbetslösa, antal totalt			Placerade gm åtgärder, tot.	Lediga platser
	Totalt	Kvinnor	Män	Totalt	Kvinnor	Män		
2006:1	325	138	187	360	151	209	35	409
2006:2	262	121	140	301	135	167	40	256
2006:3	286	144	142	325	157	168	40	156
2006:4	332	154	178	381	169	212	49	121
2007:1	332	137	195	385	155	230	53	459
2007:2	238	108	130	297	127	170	59	324
2007:3	243	120	123	301	139	162	58	198
2007:4	296	136	160	355	158	197	59	171
2008:1	298	130	168	349	151	198	51	418
2008:2	241	105	136	284	124	160	43	290
2008:3	271	120	151	310	136	174	40	146
2008:4	287	123	165	330	138	191	42	179
2009:1	342	142	200	381	155	226	39	311
2009:2	322	141	181	359	153	207	37	192
2009:3	388	194	194	425	204	221	37	131
2009:4	456	218	238	497	230	267	40	97
2010:1	470	210	260	520	227	293	50	240
2010:2	429	219	210	489	236	253	60	164
2010:3	413	216	197	453	231	222	40	141
2010:4	414	205	208	468	229	239	54	102
2011:1	435	198	237	494	231	263	59	305
2011:2	361	166	195	414	194	221	53	256
2011:3	391	186	205	434	204	230	43	154
2011:4	404	191	213	452	210	242	48	148
2012:1	462	201	261	504	214	290	43	328
2012:2	382	181	201	432	195	237	51	217
2012:3	438	231	208	481	242	240	43	118
2012:4	487	226	261	538	242	296	51	161
<i>Förändr. 2011:4 - 2012:4, antal</i>	83	35	48	86	32	54	3	13

Arbetslösa, placerade genom åtgärder och lediga platser, %

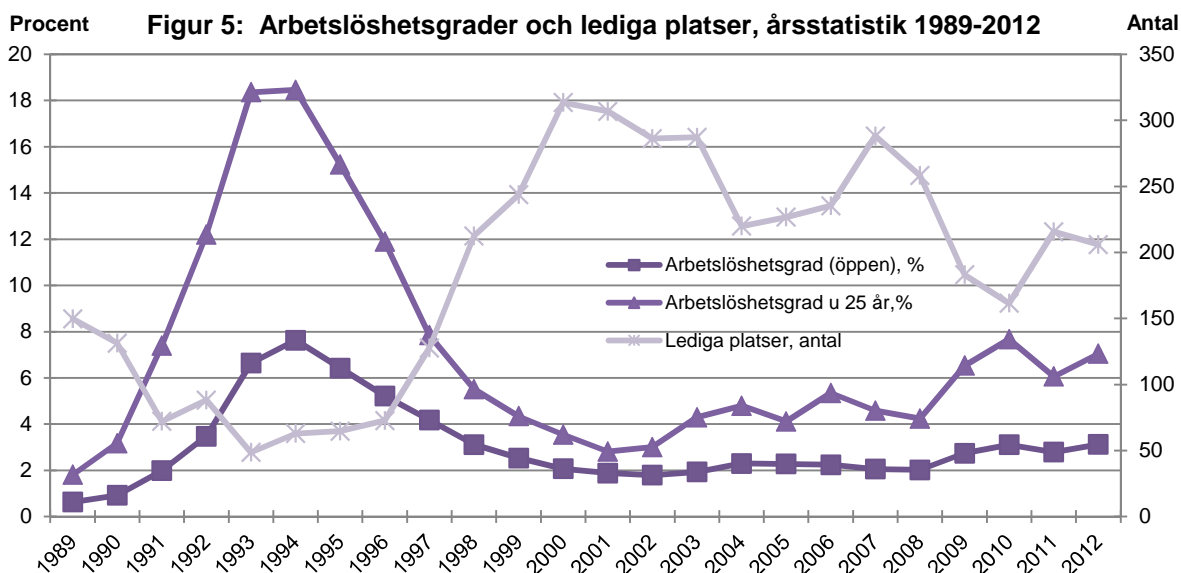
	Arbetslöshetsgrad (öppen), %			Total arbetslöshetsgrad, %			Placerade gm åtgärder, %	Lediga pl/ arbetslösa, %
	Totalt	Kvinnor	Män	Totalt	Kvinnor	Män		
2006:1	2,4	2,1	2,8	2,7	2,3	3,1	0,3	126,0
2006:2	1,9	1,8	2,1	2,2	2,0	2,5	0,3	98,0
2006:3	2,1	2,2	2,1	2,4	2,4	2,5	0,3	54,4
2006:4	2,5	2,3	2,6	2,8	2,6	3,1	0,4	36,4
2007:1	2,5	2,0	2,9	2,9	2,3	3,4	0,4	140,4
2007:2	1,8	1,6	1,9	2,2	1,9	2,5	0,4	134,4
2007:3	1,8	1,8	1,8	2,2	2,1	2,4	0,4	83,1
2007:4	2,2	2,0	2,4	2,6	2,4	2,9	0,4	58,1
2008:1	2,2	1,9	2,5	2,6	2,2	2,9	0,4	142,4
2008:2	1,8	1,6	2,0	2,1	1,8	2,3	0,3	120,4
2008:3	2,0	1,8	2,2	2,3	2,0	2,5	0,3	54,1
2008:4	2,1	1,8	2,4	2,4	2,1	2,8	0,3	62,4
2009:1	2,5	2,1	2,9	2,8	2,3	3,3	0,3	90,8
2009:2	2,3	2,1	2,6	2,6	2,2	3,0	0,3	60,2
2009:3	2,8	2,8	2,8	3,1	3,0	3,2	0,3	34,0
2009:4	3,3	3,2	3,4	3,6	3,4	3,9	0,3	21,4
2010:1	3,4	3,0	3,7	3,7	3,3	4,2	0,4	51,1
2010:2	3,1	3,2	3,0	3,5	3,4	3,6	0,4	37,9
2010:3	3,0	3,1	2,8	3,3	3,3	3,2	0,3	34,0
2010:4	3,0	3,0	3,0	3,4	3,3	3,4	0,4	24,7
2011:1	3,1	2,8	3,3	3,5	3,2	3,7	0,4	70,6
2011:2	2,5	2,3	2,7	2,9	2,7	3,1	0,4	71,1
2011:3	2,7	2,6	2,9	3,0	2,8	3,2	0,3	39,3
2011:4	2,8	2,7	3,0	3,2	2,9	3,4	0,3	36,5
2012:1	3,3	2,8	3,7	3,6	3,0	4,2	0,3	71,3
2012:2	2,7	2,5	2,9	3,1	2,7	3,4	0,4	57,0
2012:3	3,1	3,2	3,0	3,4	3,4	3,4	0,3	26,9
2012:4	3,4	3,2	3,7	3,8	3,4	4,2	0,4	32,9
<i>Förändr. 2011:4 - 2012:4, % -enh.</i>	0,6	0,5	0,7	0,6	0,4	0,8	0,0	-3,7

Årsöversikt

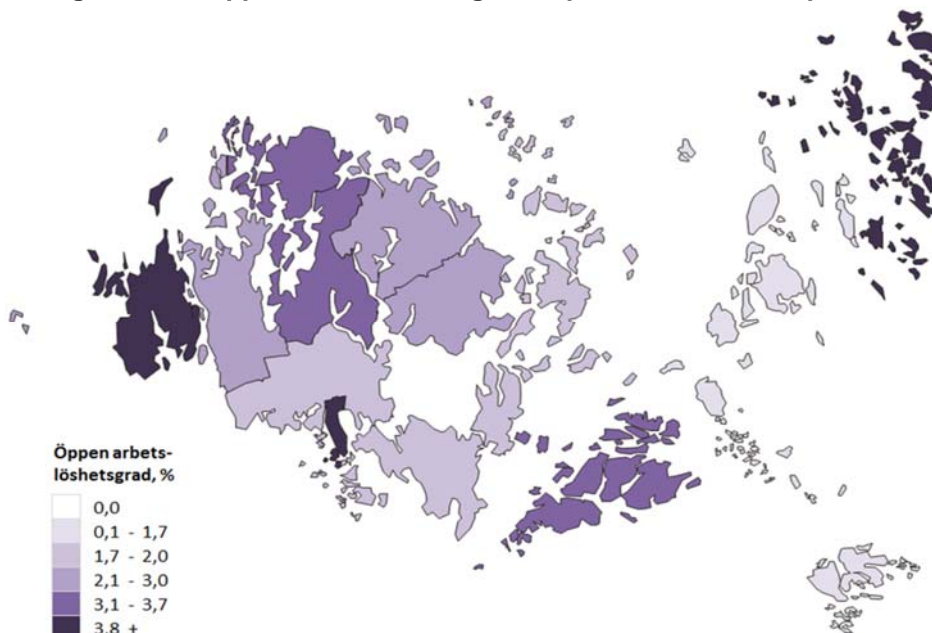
Ett år med högre arbetslöshet och lägre antal lediga platser

Den öppna arbetslösheten var under år 2012 i genomsnitt 3,1 procent, vilket är 0,3 procentenheter högre än år 2011. Både kvinnornas och männens arbetslöshetsgrad ökade med 0,3 procentenheter i jämförelse med år 2011. Antalet öppet arbetslösa var under 2012 i genomsnitt 442 personer, 44 personer fler än under året innan. Antalet arbetslösa män var 233 (3,3 procent), 20 personer fler än under 2011. Antalet arbetslösa kvinnor uppgick till 210 (2,9 procent), 24 personer fler än under 2011. Det genomsnittliga antalet lediga platser under år 2012 minskade med 10 st till 206 st från året innan. Det totala antalet arbetsökande (inklusive andra än arbetslösa) var under år 2012 i genomsnitt 878 st varje månad, vilket är 41 personer fler än ett år tidigare. Under år 2012 tillsattes i genomsnitt 174 st lediga platser varje månad, vilket var 5 st färre än under fjolåret. De lediga tjänsterna tillsattes relativt snabbt då ca 57 procent av dem var tillsatta inom tre veckor under år 2012 (ca 55 procent år 2011).

Under år 2012 var den genomsnittliga öppna arbetslöshetsgraden 3,9 procent i Mariefhamn, jämfört med 3,4 procent under år 2011. I skärgården var den genomsnittliga öppna arbetslöshetsgraden 2,6 procent år 2012 (2,7 procent år 2011), medan den var 2,6 procent på landsbygden (2,3 procent år 2011). Under året hade Kumlinge lägst genomsnittlig öppen arbetslöshetsgrad med 1,5 procent, medan Eckerö hade högst med 4,4 procent.



Figur 6: Den öppna arbetslöshetsgraden per kommun 2012, procent



Årsöversikt

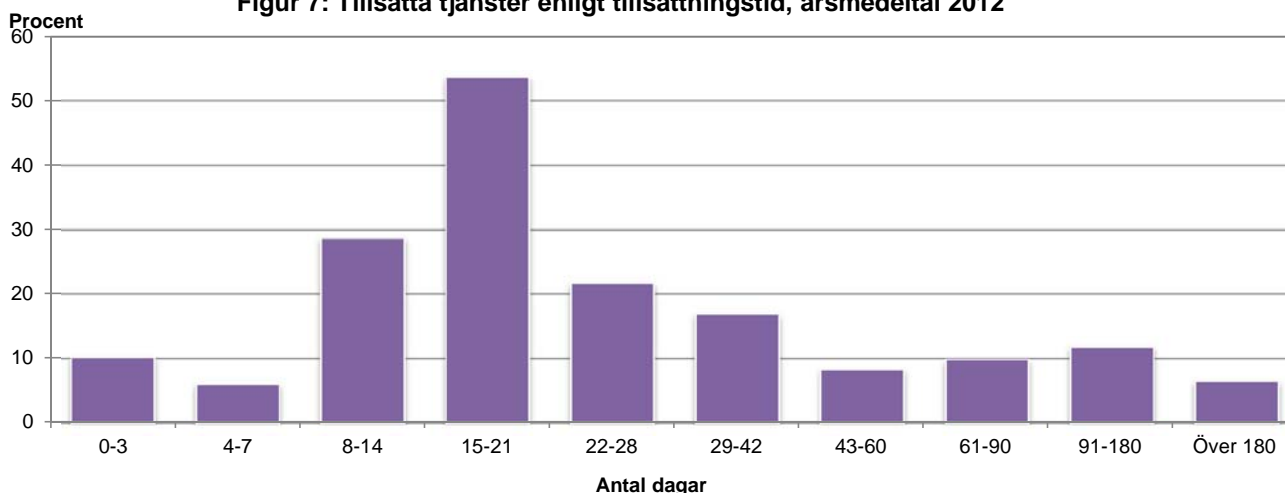
Arbetslösa, placerade genom åtgärder och lediga platser, antal (årsmedeltal)

	Öppet arbetslösa, antal			Arbetslösa, antal totalt			Placerade gm åtgärder, tot.	Lediga platser
	Totalt	Kvinnor	Män	Totalt	Kvinnor	Män		
1995	810	1 035	225	65
1996	658	897	239	73
1997	527	730	203	128
1998	386	528	142	213
1999	314	420	106	244
2000	261	117	143	347	87	313
2001	245	110	135	282	37	307
2002	234	100	134	269	35	286
2003	255	124	131	291	137	154	36	287
2004	308	134	174	349	147	202	41	220
2005	309	132	177	346	145	201	37	227
2006	301	139	162	342	153	189	41	235
2007	277	125	152	334	145	190	57	288
2008	274	119	155	318	137	181	44	258
2009	377	174	203	416	185	230	39	183
2010	431	213	219	482	231	252	51	162
2011	398	185	212	449	210	239	51	216
2012	442	210	233	489	223	266	47	206
<i>Förändr. 2011 - 2012, antal</i>	44	24	20	41	14	27	-4	-10

Arbetslösa, placerade genom åtgärder och lediga platser, %

	Arbetslöshetsgrad (öppen), %			Total arbetslöshetsgrad, %			Placerade gm åtgärder, %	Lediga pl/ arbetslösa, %
	Totalt	Kvinnor	Män	Totalt	Kvinnor	Män		
1995	6,4	8,2	1,8	8,1
1996	5,2	7,1	1,9	11,4
1997	4,2	5,8	1,6	25,2
1998	3,1	4,3	1,1	56,0
1999	2,5	3,4	0,9	77,7
2000	2,1	2,8	0,7	118,7
2001	1,9	1,8	2,0	2,2	0,3	123,3
2002	1,8	1,6	2,0	2,1	0,3	123,5
2003	1,9	1,9	1,9	2,2	2,1	2,3	0,3	115,8
2004	2,3	2,0	2,6	2,6	2,2	3,0	0,3	73,2
2005	2,3	1,9	2,6	2,6	2,1	3,0	0,3	73,4
2006	2,2	2,1	2,4	2,5	2,3	2,8	0,3	78,7
2007	2,1	1,9	2,2	2,5	2,2	2,8	0,4	104,0
2008	2,0	1,8	2,3	2,3	2,0	2,6	0,3	94,8
2009	2,7	2,5	2,9	3,0	2,7	3,3	0,3	51,6
2010	3,1	3,1	3,1	3,5	3,3	3,6	0,4	36,9
2011	2,8	2,6	3,0	3,1	2,9	3,4	0,4	54,4
2012	3,1	2,9	3,3	3,5	3,1	3,8	0,3	47,0
<i>Förändr. 2011 - 2012, % -enh.</i>	0,3	0,3	0,3	0,3	0,2	0,4	0,0	-7,3

Figur 7: Tillsatta tjänster enligt tillsättningstid, årsmedeltal 2012



Årsöversikt

Arbetsökande efter utbildningsnivå och arbetsmarknadsstatus (årsmedeltal)

	Totalt	Utbildningsnivå							Okänd nivå
		Lägre grund-nivå	Högre grund-nivå	Mellan-nivå	Lägsta högre nivå	Lägre högskole-nivå	Högre högskole-nivå	Forskar-utbildning	
2010	862	68	215	400	78	45	32	4	20
2011	837	54	218	387	75	51	31	3	19
2012	878	51	226	398	76	51	48	2	26

Efter arbetsmarknadsstatus

placerad	47	4	15	23	2	2	0	-	1
i arbete	195	12	32	98	23	13	12	1	4
arbetslös	432	23	119	192	30	26	28	1	13
permitterad	13	1	4	6	1	1	1	-	0
förkortad arbetsvecka	4	-	1	2	-	-	1	-	-
utanför arbetskraften	175	8	55	73	15	8	6	0	9
arbetspension	12	2	0	4	5	1	-	-	-

Efter ålder

under 15	0	-	-	-	-	-	-	-	-	-
15-19	54	-	35	18	2	-	-	-	-	-
20-24	117	1	46	60	5	3	1	0	2	2
25-29	104	1	35	49	4	5	8	0	2	2
30-34	93	-	20	45	6	10	8	0	5	5
35-39	81	3	14	41	9	3	8	-	4	4
40-44	90	2	17	41	13	8	6	-	5	5
45-49	89	3	20	49	5	4	6	1	3	3
50-54	87	6	18	35	12	8	3	0	5	5
55-59	96	22	14	38	9	7	5	-	1	1
60-64	67	12	10	24	12	4	4	-	1	1
över 64	1	0	-	1	-	-	0	-	-	-

Fotnot: I antalet sökande ingår även sökande bosatta utanför Åland. Tabellen innehåller avrundade siffror, uppgiften "-" innebär exakt 0 personer, medan uppgiften "0" innebär mellan 0 och 0,5 personer.

Tillsatta platser under en månad efter tillsättningstid (i dygn) och yrke (årsmedeltal)

Yrke	Totalt	Antal dagar									
		0 - 3	4 - 7	8 - 14	15 - 21	22 - 28	29 - 42	43 - 60	61 - 90	91 - 180	Över 180
2010	153	9	9	26	42	15	21	12	9	9	2
2011	179	8	10	31	49	20	22	12	13	12	2
2012	174	10	6	29	54	22	17	8	10	12	7
tekn,naturvet,hum,konstnärl	23	1	0	5	11	4	1	0	1	0	0
hälsovård,soc.arb	48	4	1	5	20	8	5	1	1	1	2
adminstrativt,kontor	20	0	1	6	7	3	2	1	0	0	-
kommersiellt arb	15	1	1	4	3	1	2	1	1	1	-
jord-,skogsbruk,fiske	2	-	1	1	0	0	0	0	0	0	-
transport,kommunikation	11	1	1	2	2	1	1	1	1	1	0
husbyggnads-,anläggn.arb	1	0	0	0	-	0	0	0	0	1	-
tillverkn/industri:metall,el,trä	1	0	0	0	1	0	0	0	0	0	0
tillverkn/industri:livs,glas,plast	3	0	0	1	2	0	0	0	-	0	-
service	46	2	2	6	8	4	5	3	6	8	2
<i>av dessa sjöarbetsplatser</i>	<i>9</i>	<i>1</i>	<i>1</i>	<i>1</i>	<i>2</i>	<i>1</i>	<i>1</i>	<i>1</i>	<i>1</i>	<i>0</i>	<i>0</i>

Fotnot: Tabellen innehåller avrundade siffror, uppgiften "-" innebär exakt 0 personer, medan uppgiften "0" innebär mellan 0 och 0,5 personer.

ÅS
UP



Ålandsvägen 26
PB 1187

AX - 22 111 MARIEHAMN