

Jonas Karlsson, Ålands statistik- och utredningsbyrå
(tel. 018-25 581)

Arbetsmarknad 2015:13

5.1.2016

Casper Wrede, Ålands arbetsmarknads- och studieservicemyndighet
(tel. 0457-3425043)

Arbetslöshetsituationen – december 2015

Arbetslöshetsgraden 4,2 procent i december

I december var den öppna arbetslöshetsgraden 4,2 procent, i december ifjol var den öppna arbetslöshetsgraden 4,4 procent. Den totala arbetslöshetsgraden (vilken inkluderar 34 personer i sysselsättningsåtgärder) uppgick till 4,5 procent, och var för de åländska männen 5,2 procent och för de åländska kvinnorna 3,8 procent. Arbetslöshetsgraden för ungdomar under 25 år var 6,2 procent, i december ifjol var den 7,6 procent. Arbetslösheten för de 55 år fyllda var 3,6 procent, i december ifjol var den 3,9 procent. Antalet långtidsarbetslösa (154 st) var 24 personer färre jämfört med december ifjol (178 st), och utgör 1,1 procent av arbetskraften (1,2 procent i december ifjol).

Arbetslöshetsgraden sjönk i Mariehamn

En regionvis jämförelse visar att arbetslöshetsgraden i Mariehamn sjönk i december till 5,2 procent, i december ifjol var den 5,6 procent. På landsbygden var arbetslöshetsgraden i december oförändrad jämfört med december ifjol (3,7 procent) medan den i skärgården sjönk till 2,9 procent (3,1 procent i december ifjol). Bland de åländska kommunerna var arbetslöshetsgraden i december högst i Brändö och Sund (med 5,3 procent vardera) medan det fortsättningsvis inte fanns några arbetslösa i Sottunga.

Antalet lediga platser ökade kraftigt

Antalet lediga platser var i december 224 stycken (inklusive 121 sommarjobb samt sex platser utanför Åland), och det är hela 108 platser fler än jämfört med situationen ett år tidigare. De lediga platserna i förhållande till antalet öppet arbetslösa var 36,6 procent i december i år, vilket är 18,3 procentenheter högre än december ifjol. Det säsongrensade trendvärdet för den öppna arbetslösheten uppgick i december till 3,9 procent och den totala arbetslösheten till 4,2 procent, de lediga platsernas andel av arbetslösa uppgick till 57,2 procent. Det totala antalet arbetssökande (inklusive andra än arbetslösa) uppgick till 1 135 st i slutet av december vilket är 33 personer mer än ett år tidigare. Under december månad tillsattes 214 st lediga platser, vilket är 116 platser mer än under december ifjol. Av de tillsatta platserna tillsattes ca 54,7 procent inom tre veckor, jämfört med ca 63,3 procent i december ifjol. Flest nyanställningar registrerades i yrkesgruppen *service- och försäljningspersonal* (med 85 st).

Beskrivning av statistiken

Detta statistikmeddelande innehåller uppgifter om arbetslöshetsituationen på Åland den 1.1.2016. Statistikmeddelandet är framtaget i samarbete med Ålands arbetsmarknads- och studieservicemyndighet, som även bidrar med dataunderlag. Uppgifterna i meddelandet grundar sig på registerbaserad arbetsmarknadsstatistik och skiljer sig därmed från den statistik som till exempel Statistikcentralen publicerar som har de urvalsbaserade Arbetskraftsundersökningarna (AKU) som grund. Observera att yrkesindelningen från och med december 2014 följer den internationella yrkesklassificeringen ISCO, och följaktligen inte är jämförbar med tidigare publicerade uppgifter.

Arbetslösa, placerade genom åtgärder och lediga platser, antal

	Öppet arbetslösa, antal			Arbetslösa, antal totalt			Placerade gm åtgärder, tot.	Lediga platser
	Totalt	Kvinnor	Män	Totalt	Kvinnor	Män		
2013								
december	566	259	307	613	269	344	47	138
2014								
januari	564	250	314	602	257	345	38	319
februari	591	261	330	630	269	361	39	376
mars	590	268	322	625	276	349	35	342
april	580	256	324	620	263	357	40	334
maj	530	244	286	571	252	319	41	209
juni	571	278	293	606	286	320	35	139
juli	585	289	296	616	294	322	31	153
augusti	566	267	299	596	273	323	30	134
september	561	264	297	592	270	322	31	113
oktober	579	262	317	612	268	344	33	121
november	592	276	316	626	282	344	34	89
december	635	304	331	669	309	360	34	116
2015								
januari	630	296	334	663	303	360	33	309
februari	612	270	342	652	278	374	40	413
mars	565	230	335	607	243	364	42	344
april	539	227	312	586	243	343	47	257
maj	493	236	257	534	248	286	41	212
juni	502	243	259	539	254	285	37	216
juli	528	251	277	564	261	303	36	224
augusti	512	232	280	546	241	305	34	159
september	517	235	282	552	243	309	35	143
oktober	565	253	312	601	262	339	36	166
november	556	247	309	590	254	336	34	190
december	612	270	342	646	277	369	34	224
<i>Förändr. dec. 2014 – dec. 2015, antal</i>	<i>-23</i>	<i>-34</i>	<i>11</i>	<i>-23</i>	<i>-32</i>	<i>9</i>	<i>0</i>	<i>108</i>

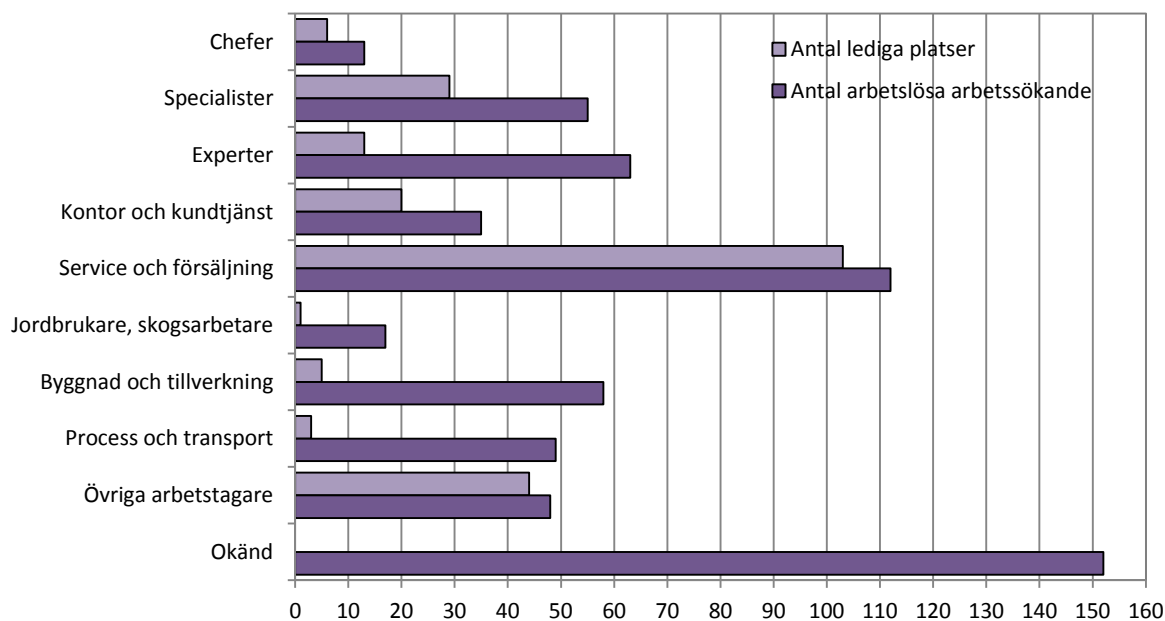
Arbetslösa, placerade genom åtgärder och lediga platser, %

	Arbetslöshetsgrad (öppen), %			Total arbetslöshetsgrad, %			Placerade gm åtgärder, %	Lediga pl/ arbetslösa, %
	Totalt	Kvinnor	Män	Totalt	Kvinnor	Män		
2013	3,5	3,1	4,0	3,9	3,3	4,5	0,3	45,5
2014	4,0	3,7	4,4	4,3	3,8	4,8	0,2	35,3
2015	3,8	3,4	4,3	4,1	3,5	4,6	0,3	42,7
2013								
december	4,0	3,6	4,4	4,3	3,7	5,0	0,3	24,4
2014								
januari	3,9	3,4	4,4	4,2	3,5	4,8	0,3	56,6
februari	4,1	3,6	4,6	4,4	3,7	5,1	0,3	63,6
mars	4,1	3,7	4,5	4,3	3,8	4,9	0,2	58,0
april	4,0	3,5	4,5	4,3	3,6	5,0	0,3	57,6
maj	3,7	3,3	4,0	4,0	3,5	4,5	0,3	39,4
juni	4,0	3,8	4,1	4,2	3,9	4,5	0,2	24,3
juli	4,1	4,0	4,2	4,3	4,0	4,5	0,2	26,2
augusti	3,9	3,7	4,2	4,1	3,7	4,5	0,2	23,7
september	3,9	3,6	4,2	4,1	3,7	4,5	0,2	20,1
oktober	4,0	3,6	4,5	4,2	3,7	4,8	0,2	20,9
november	4,1	3,8	4,4	4,3	3,9	4,8	0,2	15,0
december	4,4	4,2	4,6	4,6	4,2	5,1	0,2	18,3
2015								
januari	4,4	4,0	4,7	4,6	4,1	5,0	0,2	49,0
februari	4,2	3,7	4,8	4,5	3,8	5,2	0,3	67,5
mars	3,9	3,1	4,7	4,2	3,3	5,1	0,3	60,9
april	3,7	3,1	4,4	4,0	3,3	4,8	0,3	47,7
maj	3,4	3,2	3,6	3,7	3,4	4,0	0,3	43,0
juni	3,5	3,3	3,6	3,7	3,5	4,0	0,3	43,0
juli	3,6	3,4	3,9	3,9	3,6	4,3	0,2	42,4
augusti	3,5	3,2	3,9	3,8	3,3	4,3	0,2	31,1
september	3,6	3,2	4,0	3,8	3,3	4,3	0,2	27,7
oktober	3,9	3,4	4,4	4,2	3,6	4,8	0,2	29,4
november	3,8	3,4	4,3	4,1	3,5	4,7	0,2	34,2
december	4,2	3,7	4,8	4,5	3,8	5,2	0,2	36,6
<i>Förändr. dec. 2014 – dec. 2015, %-enh.</i>	<i>-0,2</i>	<i>-0,5</i>	<i>0,1</i>	<i>-0,2</i>	<i>-0,5</i>	<i>0,1</i>	<i>0,0</i>	<i>18,3</i>

Arbetslöshetsgrader för särskilda kategorier av arbetskraften, % öppet arbetslösa

	Under 25 år		55 år och äldre		Långtidsarbetslösa totalt, 6 mån +		Långtidsarbetslösa, 55 år och äldre	
	Antal	Procent	Antal	Procent	Antal	Procent	Antal	Procent
2013	107	8,1	89	2,8	115	0,8	67	0,7
2014	110	7,2	107	3,3	154	1,1	89	0,9
2015	85	5,6	112	3,5	155	1,1	90	0,9
2013								
december	114	8,6	98	3,1	117	0,8	67	0,7
2014								
januari	104	6,8	100	3,1	116	0,8	65	0,7
februari	125	8,2	100	3,1	140	1,0	82	0,8
mars	117	7,7	106	3,3	164	1,1	95	1,0
april	110	7,2	103	3,2	165	1,1	98	1,0
maj	91	6,0	97	3,0	158	1,1	96	1,0
juni	103	6,8	104	3,3	156	1,1	96	1,0
juli	96	6,3	104	3,3	164	1,1	97	1,0
augusti	105	6,9	110	3,4	153	1,1	87	0,9
september	113	7,4	112	3,5	140	1,0	76	0,8
oktober	125	8,2	110	3,4	146	1,0	83	0,9
november	120	7,9	109	3,4	166	1,2	94	1,0
december	116	7,6	124	3,9	178	1,2	101	1,0
2015								
januari	110	7,2	119	3,7	168	1,2	90	0,9
februari	118	7,7	122	3,8	172	1,2	92	0,9
mars	96	6,3	115	3,6	178	1,2	96	1,0
april	68	4,5	109	3,4	177	1,2	101	1,0
maj	50	3,3	105	3,3	157	1,1	95	1,0
juni	67	4,4	102	3,2	146	1,0	91	0,9
juli	77	5,0	106	3,3	151	1,0	96	1,0
augusti	85	5,6	111	3,4	141	1,0	83	0,9
september	82	5,4	111	3,4	138	1,0	83	0,9
oktober	96	6,3	115	3,6	136	0,9	78	0,8
november	75	4,9	115	3,6	146	1,0	85	0,9
december	94	6,2	116	3,6	154	1,1	92	0,9
Förändr. dec. 2014 – dec. 2015, % -enh.		-1,5		-0,3		-0,2		-0,1

Figur 1: Antal öppet arbetslösa arbetssökande och lediga platser enligt yrke, december 2015

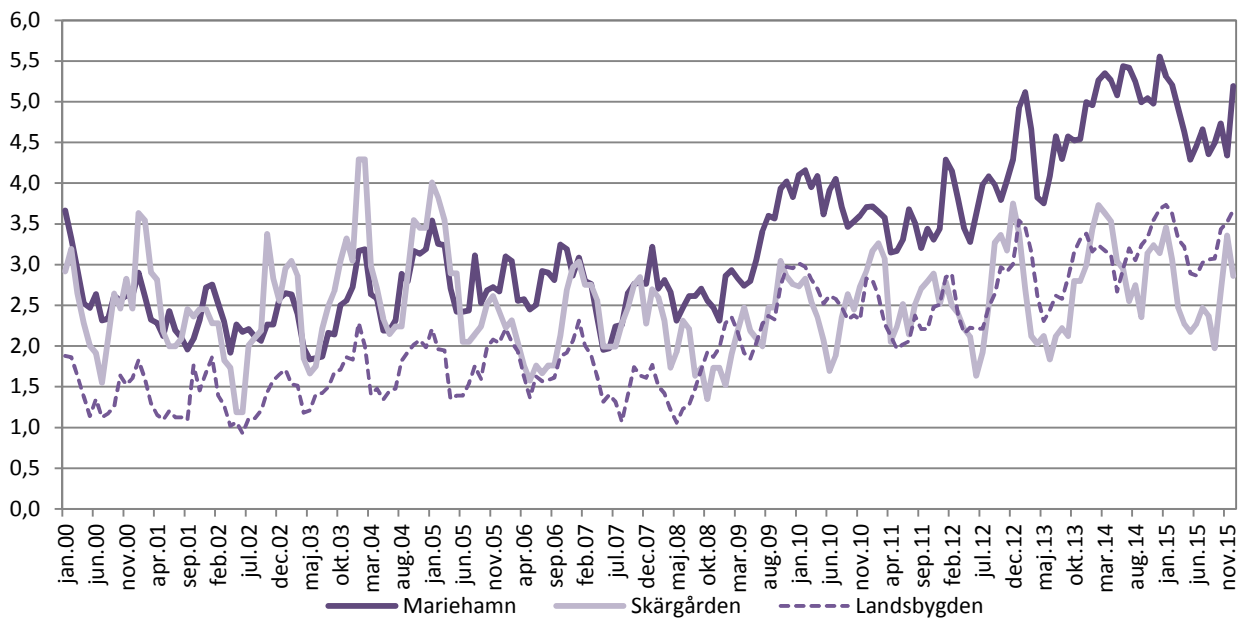


Fotnot: Från och med juni 2014 följer yrkesindelningen den internationella ISCO-klassificeringen.

Öppet arbetslösa per kommun, procent

	2013	2014	2015	dec. 2014	dec. 2015	förändring dec. 2014 – dec. 2015, %-enh.
Brändö	2,6	3,1	3,1	2,6	5,3	2,7
Eckerö	4,2	3,8	4,3	6,0	4,9	-1,1
Finström	3,5	3,5	3,6	4,6	3,9	-0,7
Föglö	1,7	2,2	1,2	2,2	0,4	-1,8
Geta	4,9	5,3	4,9	6,1	5,1	-0,9
Hammarland	3,6	3,8	3,8	4,2	3,4	-0,8
Jomala	2,4	2,7	2,8	3,1	3,2	0,2
Kumlinge	2,9	5,0	4,2	4,5	5,1	0,6
Kökar	3,9	4,4	4,8	5,6	3,8	-1,8
Lemland	2,2	2,3	2,5	2,0	3,2	1,2
Lumparland	1,8	1,7	2,1	1,5	2,7	1,2
Saltvik	2,7	3,4	2,9	3,7	3,4	-0,3
Sottunga	1,8	0,6	-	-	-	-
Sund	3,2	4,2	4,8	3,9	5,3	1,5
Vårdö	2,3	3,0	2,2	3,6	2,2	-1,5
Mariehamn	4,5	5,2	4,7	5,6	5,2	-0,4
Landskomm.	2,9	3,2	3,2	3,6	3,6	-0,0
-Landsbygden	3,0	3,2	3,3	3,7	3,7	-0,0
-Skärgården	2,4	3,1	2,6	3,1	2,9	-0,3
Hela Åland	3,5	4,0	3,8	4,4	4,2	-0,2

Figur 2: Regionala arbetslöshetsgrader år 2000–2015 (öppen arbetslöshet)



Arbetsökande efter utbildningsnivå och arbetsmarknadsstatus

Arbetsmarknadsstatus	Totalt	Utbildningsnivå							
		Lägre grund-nivå	Högre grund-nivå	Mellan-nivå	Lägsta högre nivå	Lägre högskole-nivå	Högre högskole-nivå	Forskar-utbildning	Okänd nivå
2013	948	54	242	419	74	62	56	3	39
2014	1 042	55	236	468	84	80	65	5	50
2015	1 050	57	243	455	84	84	66	5	56
2014									
december	1 102	57	229	494	95	91	64	6	66
2015									
januari	1 089	50	237	490	92	88	61	6	65
februari	1 119	55	256	490	93	90	64	6	65
mars	1 122	55	262	490	96	84	68	6	61
april	1 066	53	246	461	94	82	68	6	56
maj	979	55	229	407	82	79	66	6	55
juni	951	52	222	399	75	79	68	6	50
juli	983	52	227	419	74	83	68	5	55
augusti	985	56	237	415	77	81	63	5	51
september	1 006	59	232	440	72	76	69	4	54
oktober	1 070	60	249	467	78	85	65	4	62
november	1 089	66	252	481	82	87	64	4	53
december	1 135	73	264	496	89	92	67	5	49
placerad i arbete	34	3	12	15	1	1	-	1	1
arbetslös	257	17	46	120	29	21	14	1	9
permitterad	603	41	134	260	47	52	42	2	25
förkortad arbetsvecka	10	1	3	4	-	-	1	-	1
utanför arbetskraften	6	2	1	2	-	1	-	-	-
arbetslöshetspension	112	6	28	52	10	6	4	-	6
i syss.främjande service	-	-	-	-	-	-	-	-	-
i utbildning	14	-	5	8	-	-	1	-	-
	99	3	35	35	2	11	5	1	7

Fotnot: I antalet sökande ingår även sökande bosatta utanför Åland. Lägre grundnivå innefattar sedan januari 2013 även sådana som ej fullföljt en grundutbildning. Klassificering av arbetsmarknadsstatus har ändrats från början av år 2013.

Tillsatta platser efter tillsättningsstid (i dygn) och yrke

Yrke	Totalt	Antal dagar									
		0–	4–	8–	15–	22–	29–	43–	61–	91–	Över
2013	188	6	9	36	49	23	20	14	21	10	2
2014	176	9	6	21	56	23	21	11	15	11	5
2015	199	6	8	28	63	24	25	14	18	8	4
2014											
december	98	4	4	27	27	12	6	3	3	12	-
2015											
januari	108	6	6	18	32	12	18	4	4	8	-
februari	230	6	11	40	96	37	30	6	2	1	1
mars	348	14	10	32	64	48	78	65	34	3	-
april	305	8	18	28	101	32	47	39	24	5	3
maj	248	3	5	27	72	29	36	11	35	16	14
juni	192	5	6	45	66	20	19	5	13	12	1
juli	103	6	8	13	27	21	13	6	1	4	4
augusti	243	9	8	38	53	21	24	15	57	14	4
september	154	6	13	32	42	20	6	2	19	14	-
oktober	122	3	10	23	44	21	13	2	5	1	-
november	126	7	4	17	72	10	5	3	6	2	-
december	214	1	2	27	87	20	12	14	14	16	21
Chefer	7	-	-	-	4	1	1	1	-	-	-
Specialister	33	-	-	1	26	4	1	1	-	-	-
Experter	29	-	-	7	15	3	-	3	-	-	1
Kontors- och kundtjänstpersonal	7	-	-	-	2	-	2	-	1	2	-
Service- och försäljningspersonal	85	1	-	12	33	2	4	3	7	6	17
Jordbrukare, skogsarbetare m.fl.	1	-	-	-	-	-	-	-	-	1	-
Byggnads- och tillverkningsarb. etc.	11	-	-	2	1	4	-	1	1	1	1
Process- och transportarbetare	7	-	-	3	2	-	2	-	-	-	-
Övriga arbetstagare	34	-	2	2	4	6	2	5	5	6	2
Okänd	-	-	-	-	-	-	-	-	-	-	-

Fotnot: Från och med juni 2014 följer yrkesindelningen den internationella ISCO-klassificeringen.

Kvartalsöversikt

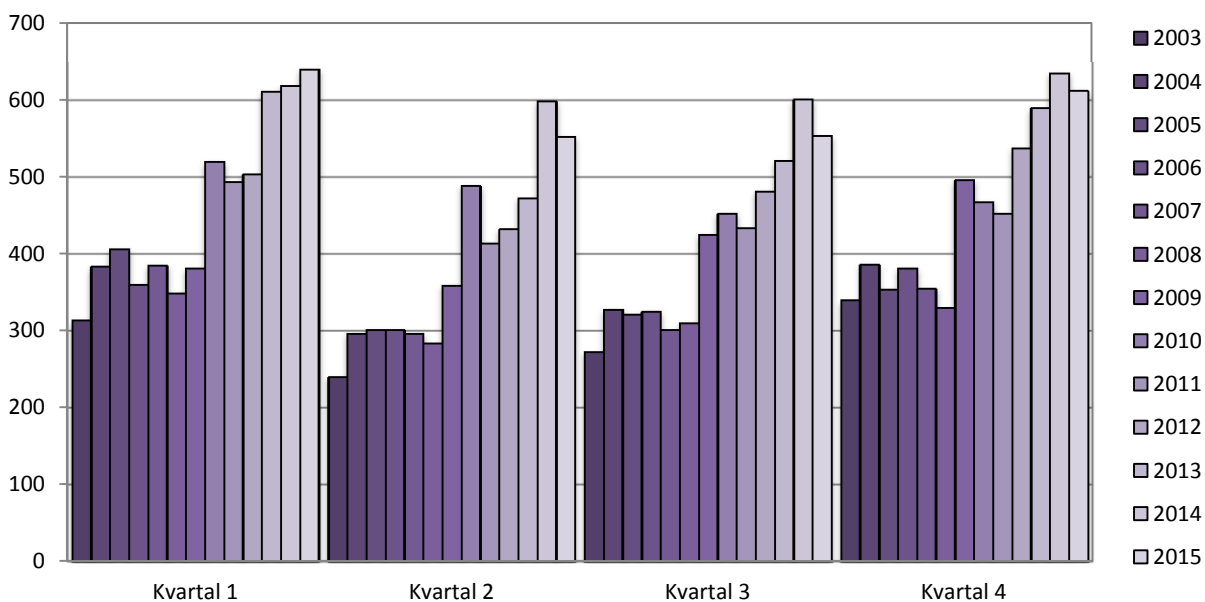
Lägre arbetslöshetsgrad under det fjärde kvartalet 2015

Den öppna arbetslöshetsgraden var under det fjärde kvartalet 2015 i genomsnitt 4,0 procent. Jämfört med det fjärde kvartalet 2014 är detta en minskning med i genomsnitt 0,2 procentenheter. Kvinnornas arbetslöshet minskade med 0,4 procentenheter medan männens arbetslöshet i genomsnitt var oförändrad. Under det fjärde kvartalet 2015 var kvinnornas genomsnittliga öppna arbetslöshetsgrad 3,5 procent, medan männens var 4,5 procent.

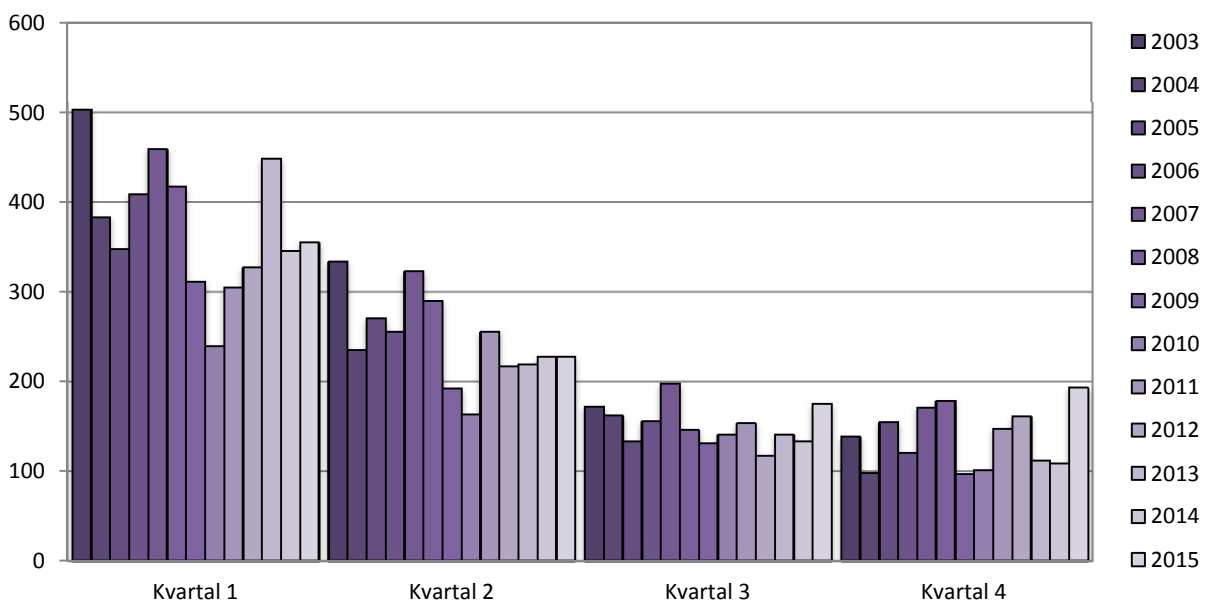
Den totala arbetslöshetsgraden var under det fjärde kvartalet 2015 i genomsnitt 4,2 procent, i genomsnitt 0,2 procent lägre än det fjärde kvartalet 2014. Under det fjärde kvartalet 2015 var antalet personer placerade genom åtgärder i genomsnitt 35 personer, vilket är en person mer än under det fjärde kvartalet 2014.

Antalet lediga platser var under det fjärde kvartalet 2015 i genomsnitt 193 st, medan antalet under det fjärde kvartalet 2014 var i genomsnitt 109 st. Antalet lediga platser i förhållande till arbetslösa under det fjärde kvartalet 2015 var i genomsnitt 33,4 procent, en uppgång med 15,3 procentenheter från det fjärde kvartalet 2014.

Figur 3: Arbetslösa totalt (kvartalsmedeltal)



Figur 4: Lediga platser (kvartalsmedeltal)



Kvartalsöversikt

Arbetslösa, placerade genom åtgärder och lediga platser, antal (kvartalsmedeltal)

	Öppet arbetslösa, antal			Arbetslösa, antal totalt			Placerade gm åtgärder, tot.	Lediga platser
	Totalt	Kvinnor	Män	Totalt	Kvinnor	Män		
2010:1	470	210	260	520	227	293	50	240
2010:2	429	219	210	489	236	253	60	164
2010:3	413	216	197	453	231	222	40	141
2010:4	414	205	208	468	229	239	54	102
2011:1	435	198	237	494	231	263	59	305
2011:2	361	166	195	414	194	221	53	256
2011:3	391	186	205	434	204	230	43	154
2011:4	404	191	213	452	210	242	48	148
2012:1	462	201	261	504	214	290	43	328
2012:2	382	181	201	432	195	237	51	217
2012:3	438	231	208	481	242	240	43	118
2012:4	487	226	261	538	242	296	51	161
2013:1	559	242	317	611	257	354	53	449
2013:2	424	191	234	473	205	268	48	219
2013:3	476	222	255	521	234	288	45	141
2013:4	540	246	294	590	257	332	50	112
2014:1	582	260	322	619	267	352	37	346
2014:2	560	259	301	599	267	332	39	227
2014:3	571	273	297	601	279	322	31	133
2014:4	602	281	321	636	286	349	34	109
2015:1	602	265	337	641	275	366	38	355
2015:2	511	235	276	553	248	305	42	228
2015:3	519	239	280	554	248	306	35	175
2015:4	578	257	321	612	264	348	35	193
<i>Förändr. 2014:4 –</i>								
2015:4, antal	-24	-24	0	-23	-22	-1	1	85

Arbetslösa, placerade genom åtgärder och lediga platser, %

	Arbetslöshetsgrad (öppen), %			Total arbetslöshetsgrad, %			Placerade gm åtgärder, %	Lediga pl/ arbetslösa, %
	Totalt	Kvinnor	Män	Totalt	Kvinnor	Män		
2010:1	3,4	3,0	3,7	3,7	3,3	4,2	0,4	51,1
2010:2	3,1	3,2	3,0	3,5	3,4	3,6	0,4	37,9
2010:3	3,0	3,1	2,8	3,3	3,3	3,2	0,3	34,0
2010:4	3,0	3,0	3,0	3,4	3,3	3,4	0,4	24,7
2011:1	3,1	2,8	3,3	3,5	3,2	3,7	0,4	70,6
2011:2	2,5	2,3	2,7	2,9	2,7	3,1	0,4	71,1
2011:3	2,7	2,6	2,9	3,0	2,8	3,2	0,3	39,3
2011:4	2,8	2,7	3,0	3,2	2,9	3,4	0,3	36,5
2012:1	3,3	2,8	3,7	3,6	3,0	4,2	0,3	71,3
2012:2	2,7	2,5	2,9	3,1	2,7	3,4	0,4	57,0
2012:3	3,1	3,2	3,0	3,4	3,4	3,4	0,3	26,9
2012:4	3,4	3,2	3,7	3,8	3,4	4,2	0,4	32,9
2013:1	4,0	3,4	4,6	4,3	3,6	5,1	0,4	80,0
2013:2	3,0	2,6	3,4	3,3	2,8	3,9	0,3	51,6
2013:3	3,4	3,1	3,7	3,7	3,2	4,1	0,3	29,7
2013:4	3,8	3,4	4,2	4,2	3,6	4,8	0,4	20,7
2014:1	4,0	3,6	4,5	4,3	3,7	4,9	0,3	59,4
2014:2	3,9	3,6	4,2	4,2	3,7	4,7	0,3	40,5
2014:3	4,0	3,7	4,2	4,2	3,8	4,5	0,2	23,3
2014:4	4,2	3,8	4,5	4,4	3,9	4,9	0,2	18,1
2015:1	4,2	3,6	4,7	4,4	3,7	5,1	0,3	59,1
2015:2	3,5	3,2	3,9	3,8	3,4	4,3	0,3	44,6
2015:3	3,6	3,3	3,9	3,8	3,4	4,3	0,2	33,7
2015:4	4,0	3,5	4,5	4,2	3,6	4,9	0,2	33,4
<i>Förändr. 2014:4 –</i>								
2015:4, % -enh.	-0,2	-0,4	0,0	-0,2	-0,3	0,0	0,0	15,3

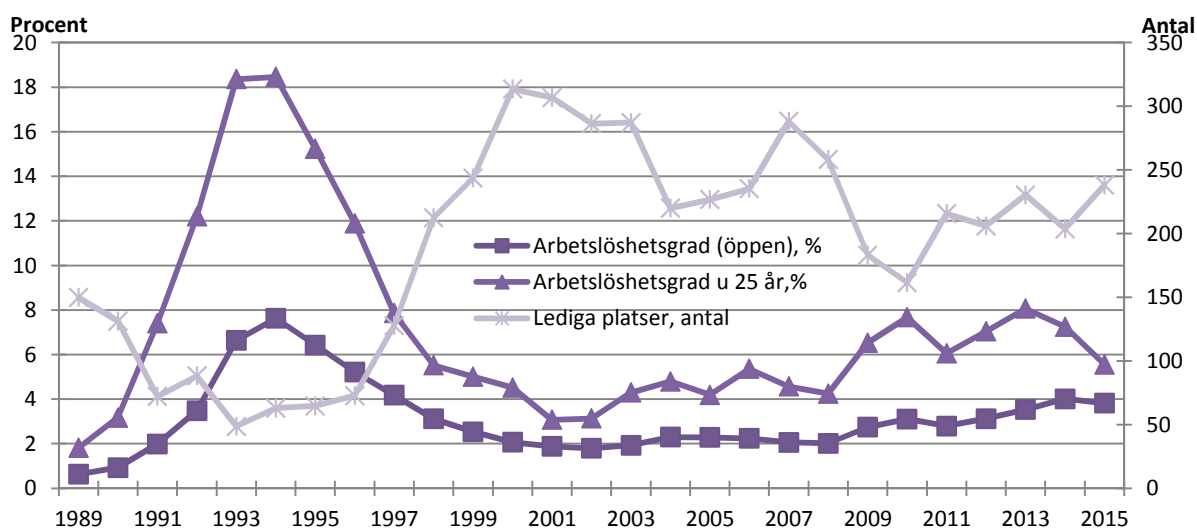
Årsöversikt

Ett år med lägre arbetslöshet samt högre antal lediga platser

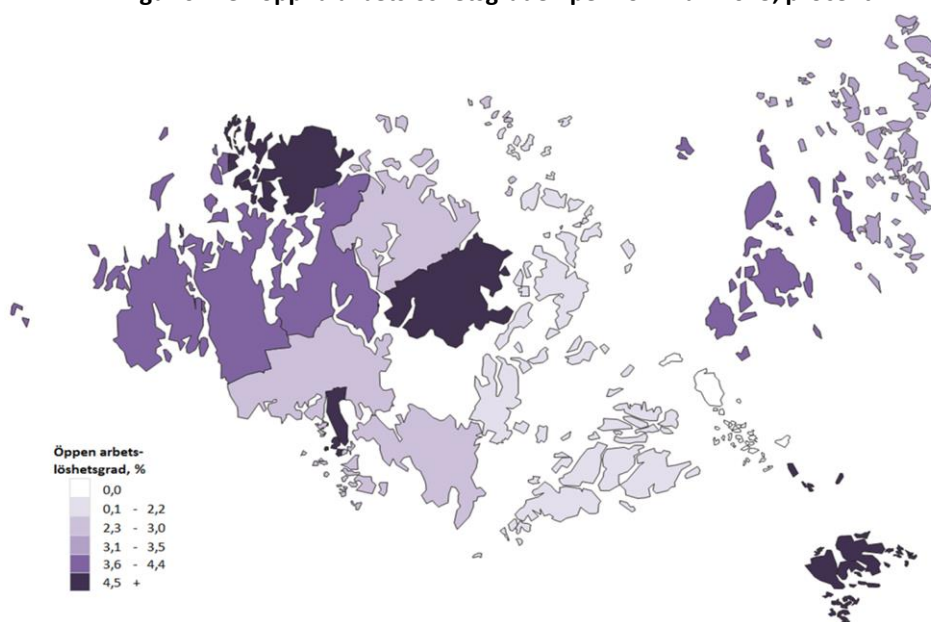
Den öppna arbetslösheten var under år 2015 i genomsnitt 3,8 procent, vilket är 0,2 procentenheter lägre än år 2014. Kvinnornas arbetslöshetsgrad minskade med 0,3 procentenheter i jämförelse med år 2014 medan männens minskade med 0,1 procentenheter. Antalet öppna arbetslösa var under 2015 i genomsnitt 553 personer, 26 personer färre än under året innan. Antalet arbetslösa män var 303 (4,3 procent), sju personer färre än under 2014. Antalet arbetslösa kvinnor uppgick till 249 (3,4 procent), 19 personer färre än under 2014. Det genomsnittliga antalet lediga platser under år 2015 ökade med 34 st till 238 st från året innan. Det totala antalet arbetsökande (inklusive andra än arbetslösa) var under år 2015 i genomsnitt 1 050 st varje månad, vilket är åtta personer mer än ett år tidigare. Under år 2015 tillsattes i genomsnitt 199 st lediga platser varje månad, vilket var 23 st mer än under fjolåret. Av de lediga tjänsterna tillsattes ca 53,1 procent av dem inom tre veckor under år 2015 (ca 51,6 procent år 2014).

Under år 2015 var den genomsnittliga öppna arbetslöshetsgraden 4,7 procent i Mariehamn, jämfört med 5,2 procent under år 2014. I skärgården var den genomsnittliga öppna arbetslöshetsgraden 2,6 procent år 2015 (3,1 procent år 2014), medan den var 3,3 procent på landsbygden (3,2 procent år 2014). Under året hade Geta högst genomsnittlig öppen arbetslöshetsgrad med 4,9 procent, medan Sottunga inte hade någon registrerad arbetslös person under hela år 2015.

Figur 5: Arbetslöshetsgrader och lediga platser, årsstatistik 1989–2015



Figur 6: Den öppna arbetslöshetsgraden per kommun 2015, procent



Årsöversikt

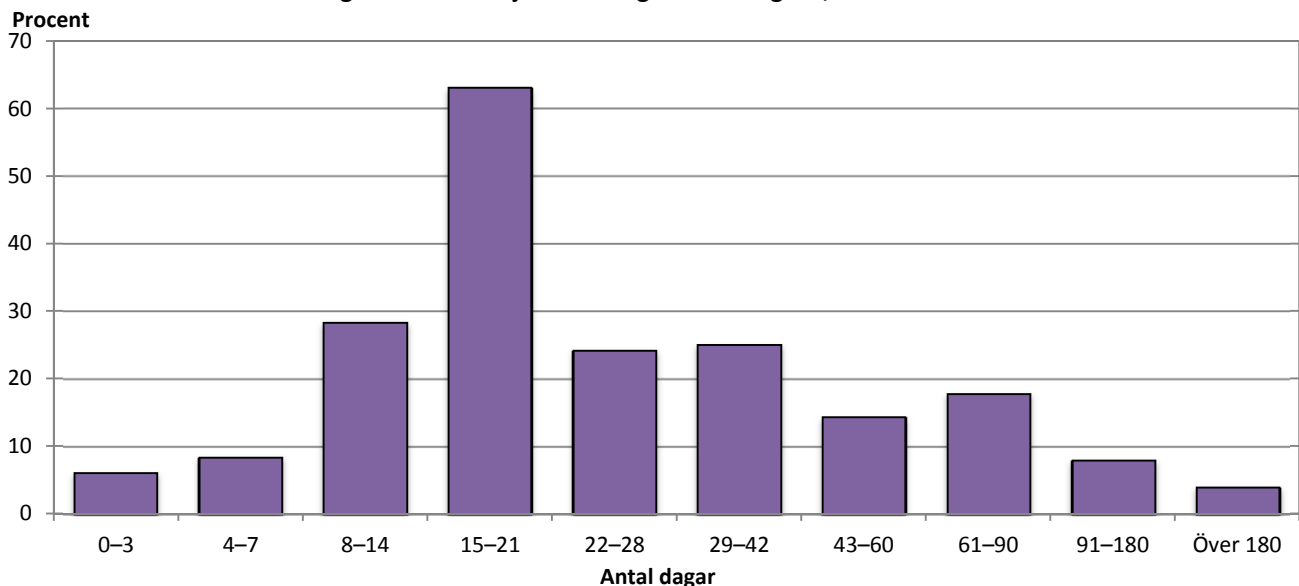
Arbetslösa, placerade genom åtgärder och lediga platser, antal (årsmedeltal)

	Öppet arbetslösa, antal			Arbetslösa, antal totalt			Placerade gm åtgärder, tot.	Lediga platser
	Totalt	Kvinnor	Män	Totalt	Kvinnor	Män		
2001	245	110	135	282	37	307
2002	234	100	134	269	35	286
2003	255	124	131	291	137	154	36	287
2004	308	134	174	349	147	202	41	220
2005	309	132	177	346	145	201	37	227
2006	301	139	162	342	153	189	41	235
2007	277	125	152	334	145	190	57	288
2008	274	119	155	318	137	181	44	258
2009	377	174	203	416	185	230	39	183
2010	431	213	219	482	231	252	51	162
2011	398	185	212	449	210	239	51	216
2012	442	210	233	489	223	266	47	206
2013	500	225	275	549	238	311	49	230
2014	579	268	310	614	275	339	35	204
2015	553	249	303	590	259	331	37	238
<i>Förändring 2014 –</i>								
2015, antal	-26	-19	-7	-24	-16	-8	2	34

Arbetslösa, placerade genom åtgärder och lediga platser, %

	Arbetslöshetsgrad (öppen), %			Total arbetslöshetsgrad, %			Placerade gm åtgärder, %	Lediga pl/ arbetslösa, %
	Totalt	Kvinnor	Män	Totalt	Kvinnor	Män		
2001	1,9	1,8	2,0	2,2	0,3	123,3
2002	1,8	1,6	2,0	2,1	0,3	123,5
2003	1,9	1,9	1,9	2,2	2,1	2,3	0,3	115,8
2004	2,3	2,0	2,6	2,6	2,2	3,0	0,3	73,2
2005	2,3	1,9	2,6	2,6	2,1	3,0	0,3	73,4
2006	2,2	2,1	2,4	2,5	2,3	2,8	0,3	78,7
2007	2,1	1,9	2,2	2,5	2,2	2,8	0,4	104,0
2008	2,0	1,8	2,3	2,3	2,0	2,6	0,3	94,8
2009	2,7	2,5	2,9	3,0	2,7	3,3	0,3	51,6
2010	3,1	3,1	3,1	3,5	3,3	3,6	0,4	36,9
2011	2,8	2,6	3,0	3,1	2,9	3,4	0,4	54,4
2012	3,1	2,9	3,3	3,5	3,1	3,8	0,3	47,0
2013	3,5	3,1	4,0	3,9	3,3	4,5	0,3	45,5
2014	4,0	3,7	4,4	4,3	3,8	4,8	0,2	35,3
2015	3,8	3,4	4,3	4,1	3,5	4,6	0,3	42,7
<i>Förändring 2014 –</i>								
2015, %-enh.	-0,2	-0,3	-0,1	-0,2	-0,2	-0,1	0,0	7,4

5Figur 7: Tillsatta tjänster enligt tillsättningstid, årsmedeltal 2015



Årsöversikt

Arbets sökande efter utbildningsnivå och arbetsmarknadsstatus (årsmedeltal)

	Utbildningsnivå								
	Lägre grund-nivå	Högre grund-nivå	Mellan-nivå	Lägsta högre nivå	Lägre högskole-nivå	Högre högskole-nivå	Forskar-utbildning	Okänd nivå	
2013	948	54	242	419	74	62	56	3	39
2014	1 042	55	236	468	84	80	65	5	50
2015	1 050	57	243	455	84	84	66	5	56

Efter arbetsmarknadsstatus

placerad i arbete	37	4	10	18	2	2	1	1	1
arbetslös	242	14	45	111	28	18	14	1	12
permitterad	541	27	124	229	41	48	40	2	29
förkortad arbetsvecka utanför arbetskraften	12	1	4	3	0	1	1	0	1
arbetspension	7	1	1	4	-	0	0	-	0
i sysselsättningsfrämjande service	116	7	26	56	9	7	4	1	7
i utbildning	0	-	-	0	-	-	-	-	-
	13	0	4	7	0	1	0	-	0
	81	3	30	26	3	7	5	1	6

Efter ålder

under 15	-	-	-	-	-	-	-	-	-
15-19	44	1	25	13	2	-	-	-	2
20-24	109	2	31	63	5	2	1	-	5
25-29	137	4	42	54	8	12	6	2	9
30-34	122	3	31	53	5	12	11	1	6
35-39	104	2	22	44	6	11	12	-	7
40-44	117	5	15	56	11	7	12	1	9
45-49	103	1	20	47	8	11	11	-	5
50-54	110	6	25	48	13	8	3	1	7
55-59	115	16	16	47	14	15	4	-	3
60-64	87	16	16	29	11	6	6	1	3
över 64	2	1	0	1	0	0	-	-	-

Fotnot: I antalet sökande ingår även sökande bosatta utanför Åland. Lägre grundnivå innefattar sedan januari 2013 även sådana som ej fullföljt en grundutbildning. Tabellen innehåller avrundade siffror, uppgiften "-" innebär exakt 0 personer, medan uppgiften "0" innebär mellan 0 och 0,5 personer.

Tillsatta platser under en månad efter tillsättningstid (i dygn) och yrke (årsmedeltal)

Yrke	Totalt	Antal dagar									
		0-3	4-7	8-14	15-21	22-28	29-42	43-60	61-90	91-180	Över 180
2013	188	6	9	36	49	23	20	14	21	10	2
2014	176	9	6	21	56	23	21	11	15	11	5
2015	199	6	8	28	63	24	25	14	18	8	4

Efter yrke

Totalt	199	6	8	28	63	24	25	14	18	8	4
Chefer	7	-	0	1	3	2	1	0	-	-	0
Specialister	37	1	1	5	19	5	4	1	0	0	1
Experter	31	1	1	4	13	5	2	3	2	1	0
Kontors- och kundtjänstpersonal	11	1	1	2	4	1	2	0	0	0	0
Service- och försäljningspersonal	77	2	3	10	16	9	10	6	13	5	2
Jordbrukare, skogsarbetare m.fl.	2	-	0	0	1	-	0	-	-	0	-
Byggnads- och tillverkningsarb. etc.	7	0	1	1	2	1	1	0	1	1	0
Process- och transportarbetare	8	1	0	2	3	1	1	0	0	1	-
Övriga arbetstagare	20	1	1	3	3	1	4	3	2	1	0
Okänd	0	-	-	-	-	0	0	-	-	-	-

Fotnot: Tabellen innehåller avrundade siffror, uppgiften "-" innebär exakt 0 personer, medan uppgiften "0" innebär mellan 0 och 0,5 personer. Från och med juni 2014 följer yrkesindelningen den internationella ISCO-klassificeringen.

ÅS UP



Ålandsvägen 26
PB 1187
AX - 22 111 MARIEHAMN