

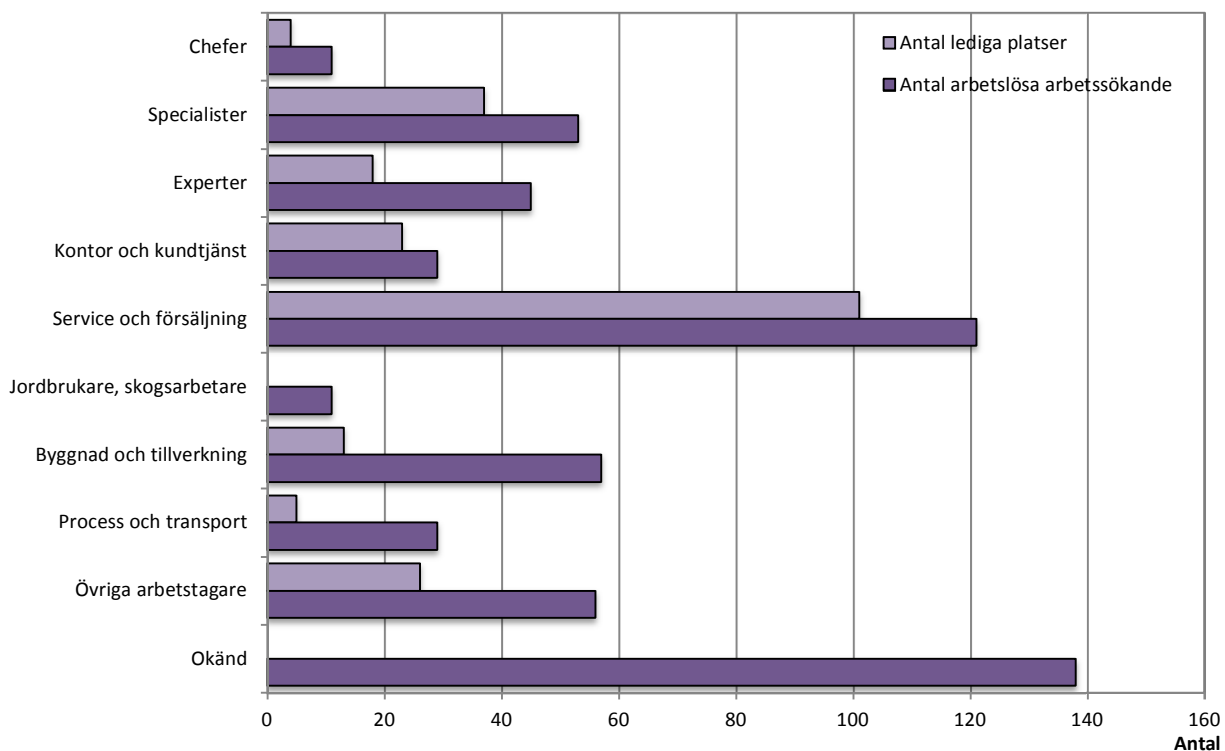
Ungdomsarbetslösheten oförändrad i december

Det relativa arbetslöshetstalet för ungdomar under 25 år var 4,6 procent, samma som i december ifjol. För kvinnor var ungdomsarbetslöshetstalet lägre än för männen, 3,9 procent jämfört med 5,2 procent. Det relativa arbetslöshetstalet för de 55 år fyllda var 3,7 procent (3,6 procent i december ifjol). Här var arbetslöshetstalet 3,4 procent för kvinnorna och 4,1 procent för männen. Antalet långtidsarbetslösa (166 st) var högre än i december ifjol (146 st), och utgör 1,1 procent av arbetskraften (1,0 procent i december ifjol). Av de långtidsarbetslösa var 60 st över 55 år (1,8 procent) och två personer under 25 år (0,1 procent). Av de arbetslösa personerna under 25 år hade 19 personer varit arbetslösa längre än tre månader (1,2 procent).

Antalet arbetssökande ökade något

Det totala antalet arbetssökande (inklusive andra än arbetslösa) uppgick till 1 144 personer i slutet av december vilket är 20 personer fler än ett år tidigare. Den relativa arbetslösheten består av arbetssökande personer som antingen är arbetslösa eller permitterade (i december 550 st respektive 23 st). Utöver dessa kan även arbetssökande personer med *sysselsättningsstöd* (41 st), *i arbetsprövning/arbetspraktik* (13 st) samt personer *i sysselsättningsfrämjande utbildning* (129 st) räknas som utan arbete. Enligt Arbets- och näringsministeriet står dock personer i arbetsprövning/arbetspraktik samt personer i utbildning utanför arbetskraften, och räknas således inte som arbetslösa. Personer med sysselsättningsstöd (tidigare kallat *placerade i åtgärder*) räknades tidigare in i begreppet *total arbetslöshet*.

Figur 2: Antal arbetslösa arbetssökande efter yrke, december 2017



Antalet lediga platser ökade

Antalet lediga platser var i december 227 stycken (inklusive 61 sommararbetsplatser), och det är sex lediga platser mer än ett år tidigare. De lediga platserna i förhållande till antalet arbetslösa arbetssökande var 39,6 procent i december i år, vilket är 1,6 procentenheter högre än december ifjol. Under december månad tillsattes 135 st lediga platser vilket är en plats mer än under december ifjol. Av de tillsatta platserna tillsattes ca 63,7 procent inom tre veckor, jämfört med ca 82,8 procent i december ifjol. Flest nyanställningar registrerades i yrkesgruppen *service- och försäljningspersonal* (med 41 st).

Tabell 1: Antal arbetslösa efter kön, personer i sysselsättningsfrämjande åtgärder samt lediga platser

	Arbetslösa arbetssökande, antal			I sysselsättningsfrämjande åtgärder, antal				Lediga platser
	Totalt	Kvinnor	Män	Totalt	syss.stöd	arbetspr.	syss.fr.utbildn.	
2015								
december	612	270	342	147	34	14	99	224
2016								
januari	582	252	330	167	30	19	118	419
februari	581	248	333	201	30	17	154	409
mars	532	213	319	220	39	21	160	282
april	501	208	293	200	43	22	135	297
maj	507	242	265	156	41	20	95	265
juni	530	255	275	114	41	14	59	180
juli	575	279	296	99	42	10	47	147
augusti	527	245	282	112	40	4	68	210
september	490	225	265	170	45	10	115	203
oktober	521	235	286	176	44	11	121	139
november	543	256	287	192	45	10	137	150
december	582	270	312	189	36	8	145	221
2017								
januari	591	271	320	213	37	18	158	348
februari	576	274	302	228	40	23	165	385
mars	558	249	309	209	41	18	150	345
april	538	242	296	172	41	17	114	335
maj	516	242	274	135	39	21	75	196
juni	534	251	283	102	35	13	54	180
juli	568	267	301	88	34	11	43	186
augusti	512	235	277	104	33	9	62	210
september	502	235	267	138	33	8	97	140
oktober	567	259	308	148	38	10	100	160
november	553	250	303	176	42	9	125	176
december	573	257	316	183	41	13	129	227
Förändr. dec. 2016 – dec. 2017, antal	-9	-13	4	-6	5	5	-16	6

Fotnot: Sysselsättningsstöd handlar om t.ex. personer som är anställda, i läroavtal eller företagare med sysselsättningsstöd. Uppgiften över arbetspr. omfattar personer i exempelvis arbetspraktik eller arbetsprövning, medan personer i sysselsättningsfrämjande utbildning innebär t.ex. svenska för inflyttade (SFI).

Tabell 2: Det relativa arbetslöshetstalet efter kön, personer i sysselsättningsfrämjande åtgärder samt lediga platser (%)

	Relativt arbetslöshetstal, %			I sysselsättningsfrämjande åtgärder, %				Lediga pl/ arbetslösa,%
	Totalt	Kvinnor	Män	Totalt	syss.stöd	arbetspr.	syss.fr.utbildn.	
2015	3,8	3,4	4,3	0,9	0,3	0,1	0,6	42,7
2016	3,7	3,3	4,1	1,1	0,3	0,1	0,8	45,0
2017	3,6	3,4	3,9	1,1	0,3	0,1	0,8	43,6
2015								
december	4,2	3,7	4,8	1,0	0,2	0,1	0,7	36,6
2016								
januari	4,0	3,4	4,6	1,2	0,2	0,1	0,8	72,0
februari	4,0	3,4	4,7	1,4	0,2	0,1	1,1	70,4
mars	3,7	2,9	4,5	1,5	0,3	0,1	1,1	53,0
april	3,5	2,8	4,1	1,4	0,3	0,2	0,9	59,3
maj	3,5	3,3	3,7	1,1	0,3	0,1	0,7	52,3
juni	3,7	3,5	3,9	0,8	0,3	0,1	0,4	34,0
juli	4,0	3,8	4,1	0,7	0,3	0,1	0,3	25,6
augusti	3,6	3,3	4,0	0,8	0,3	0,0	0,5	39,8
september	3,4	3,1	3,7	1,2	0,3	0,1	0,8	41,4
oktober	3,6	3,2	4,0	1,2	0,3	0,1	0,8	26,7
november	3,7	3,5	4,0	1,3	0,3	0,1	0,9	27,6
december	4,0	3,7	4,4	1,3	0,2	0,1	1,0	38,0
2017								
januari	3,9	3,6	4,2	1,4	0,2	0,1	1,0	58,9
februari	3,8	3,6	4,0	1,5	0,3	0,2	1,1	66,8
mars	3,7	3,3	4,1	1,4	0,3	0,1	1,0	61,8
april	3,6	3,2	3,9	1,1	0,3	0,1	0,8	62,3
maj	3,4	3,2	3,6	0,9	0,3	0,1	0,5	38,0
juni	3,5	3,3	3,7	0,7	0,2	0,1	0,4	33,7
juli	3,8	3,5	4,0	0,6	0,2	0,1	0,3	32,7
augusti	3,4	3,1	3,6	0,7	0,2	0,1	0,4	41,0
september	3,3	3,1	3,5	0,9	0,2	0,1	0,6	27,9
oktober	3,7	3,4	4,1	1,0	0,3	0,1	0,7	28,2
november	3,7	3,3	4,0	1,2	0,3	0,1	0,8	31,8
december	3,8	3,4	4,2	1,2	0,3	0,1	0,9	39,6
Förändr. dec. 2016 – dec. 2017, %-enh.	-0,2	-0,3	-0,2	-0,1	0,0	0,0	-0,1	1,6

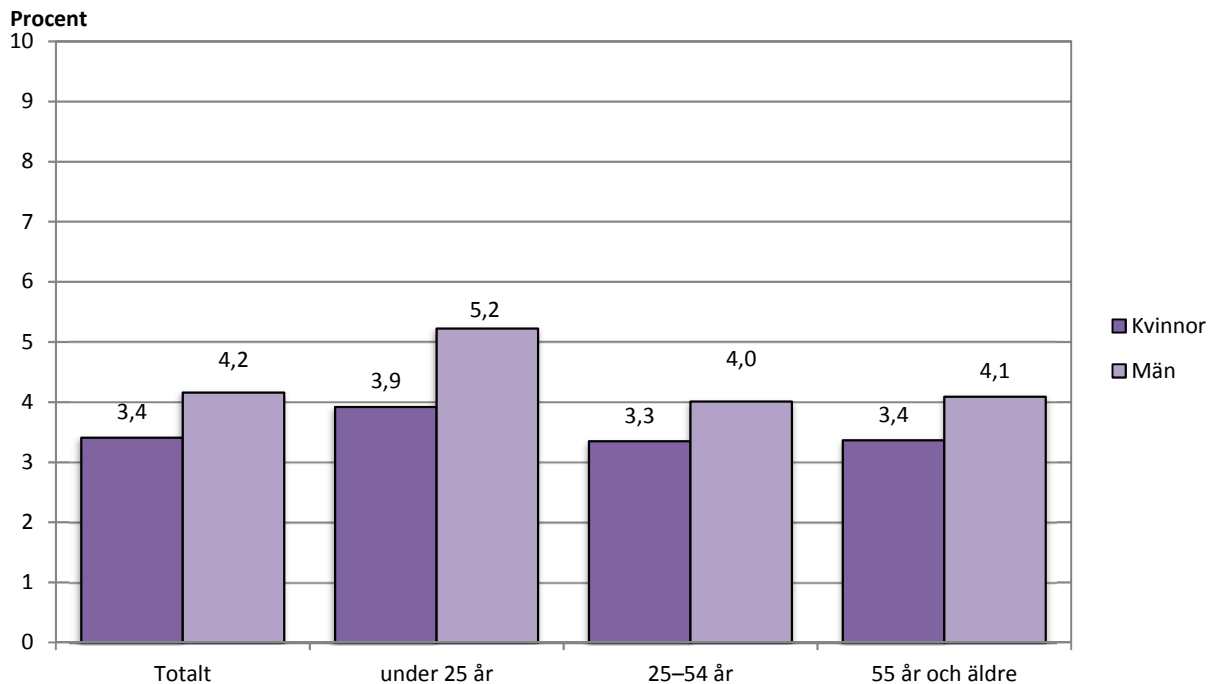
Tabell 3: Relativ arbetslöshet efter ålder och kön, antal och procent

	Under 25 år						55 år och äldre					
	Antal arbetslösa			Relativ arbetslöshetstal, %			Antal arbetslösa			Relativ arbetslöshetstal, %		
	Totalt	Kvinnor	Män	Totalt	Kvinnor	Män	Totalt	Kvinnor	Män	Totalt	Kvinnor	Män
2015	85	36	49	5,6	4,8	6,3	112	53	59	3,5	3,1	3,9
2016	81	30	51	5,3	4,1	6,3	108	56	52	3,3	3,2	3,4
2017	70	31	40	4,5	4,0	4,9	115	58	57	3,3	3,2	3,5
2015												
december	94	39	55	6,2	5,2	7,1	116	58	58	3,6	3,4	3,9
2016												
januari	89	29	60	5,8	4,0	7,4	112	59	53	3,4	3,4	3,5
februari	92	39	53	6,0	5,4	6,6	115	57	58	3,5	3,3	3,8
mars	92	35	57	6,0	4,8	7,1	102	48	54	3,1	2,8	3,6
april	76	26	50	5,0	3,6	6,2	112	54	58	3,4	3,1	3,8
maj	63	22	41	4,1	3,0	5,1	107	55	52	3,3	3,2	3,4
juni	73	22	51	4,8	3,0	6,3	110	62	48	3,4	3,6	3,2
juli	95	30	65	6,2	4,1	8,1	106	59	47	3,3	3,4	3,1
augusti	92	36	56	6,0	5,0	6,9	101	57	44	3,1	3,3	2,9
september	72	28	44	4,7	3,9	5,5	103	55	48	3,2	3,2	3,2
oktober	77	31	46	5,0	4,3	5,7	105	55	50	3,2	3,2	3,3
november	76	34	42	5,0	4,7	5,2	108	56	52	3,3	3,2	3,4
december	71	25	46	4,6	3,4	5,7	117	59	58	3,6	3,4	3,8
2017												
januari	84	36	48	5,4	4,7	6,0	116	56	60	3,4	3,1	3,7
februari	84	32	52	5,4	4,2	6,5	119	61	58	3,5	3,4	3,6
mars	85	35	50	5,4	4,6	6,2	121	63	58	3,5	3,5	3,6
april	70	23	47	4,5	3,0	5,8	117	62	55	3,4	3,4	3,4
maj	54	17	37	3,4	2,2	4,6	108	59	49	3,2	3,3	3,0
juni	63	29	34	4,0	3,8	4,2	109	59	50	3,2	3,3	3,1
juli	66	33	33	4,2	4,3	4,1	112	56	56	3,3	3,1	3,5
augusti	58	29	29	3,7	3,8	3,6	103	50	53	3,0	2,8	3,3
september	61	30	31	3,9	3,9	3,9	107	54	53	3,1	3,0	3,3
oktober	75	38	37	4,8	5,0	4,6	116	54	62	3,4	3,0	3,8
november	72	35	37	4,6	4,6	4,6	119	57	62	3,5	3,1	3,8
december	72	30	42	4,6	3,9	5,2	127	61	66	3,7	3,4	4,1
<i>Förändr. dec. 2016 – dec. 2017, %-enh.</i>				<i>0,0</i>	<i>0,5</i>	<i>-0,5</i>				<i>0,1</i>	<i>0,0</i>	<i>0,3</i>

Tabell 4: Relativ arbetslöshet efter ålder och arbetslöshetens längd, antal och procent

	Långtidsarbetslösa, 6 mån +								Arbetslösa, 3 mån +	
	Alla åldrar		Under 25 år		25–54 år		55 år och äldre		Under 25 år	
	Antal	Procent	Antal	Procent	Antal	Procent	Antal	Procent	Antal	Procent
2015	155	1,1	8	0,5	90	0,9	58	1,8	24	1,6
2016	157	1,1	8	0,5	90	0,9	59	1,8	24	1,5
2017	161	1,1	5	0,2	97	1,0	58	1,7	18	1,2
2015										
december	154	1,1	2	0,1	92	0,9	60	1,9	21	1,4
2016										
januari	148	1,0	5	0,3	85	0,9	58	1,8	20	1,3
februari	165	1,1	10	0,7	92	0,9	63	1,9	28	1,8
mars	178	1,2	11	0,7	104	1,1	63	1,9	30	2,0
april	177	1,2	7	0,5	104	1,1	66	2,0	22	1,4
maj	172	1,2	8	0,5	104	1,1	60	1,8	18	1,2
juni	157	1,1	8	0,5	89	0,9	60	1,8	19	1,2
juli	163	1,1	9	0,6	97	1,0	57	1,8	30	2,0
augusti	158	1,1	8	0,5	95	1,0	55	1,7	28	1,8
september	147	1,0	8	0,5	85	0,9	54	1,7	19	1,2
oktober	134	0,9	6	0,4	71	0,7	57	1,8	20	1,3
november	137	0,9	8	0,5	74	0,8	55	1,7	25	1,6
december	146	1,0	8	0,5	83	0,9	55	1,7	25	1,6
2017										
januari	152	1,0	12	0,4	86	0,8	54	1,6	26	1,7
februari	152	1,0	11	0,3	86	0,8	55	1,6	25	1,6
mars	150	1,0	10	0,3	81	0,8	59	1,7	26	1,7
april	173	1,1	8	0,2	99	1,0	66	1,9	26	1,7
maj	157	1,0	4	0,1	89	0,9	64	1,9	15	1,0
juni	158	1,0	3	0,1	94	0,9	61	1,8	17	1,1
juli	173	1,1	3	0,1	110	1,1	60	1,8	17	1,1
augusti	167	1,1	2	0,1	113	1,1	52	1,5	18	1,1
september	165	1,1	4	0,1	106	1,0	55	1,6	9	0,6
oktober	169	1,1	3	0,1	108	1,1	58	1,7	12	0,8
november	152	1,0	3	0,1	92	0,9	57	1,7	9	0,6
december	166	1,1	2	0,1	104	1,0	60	1,8	19	1,2
<i>Förändr. dec. 2016 – dec. 2017, %-enh.</i>		<i>0,1</i>		<i>-0,5</i>		<i>0,2</i>		<i>0,1</i>		<i>-0,4</i>

Figur 3: Det relativa arbetslöshetsstalet efter ålder och kön (%) i december år 2017



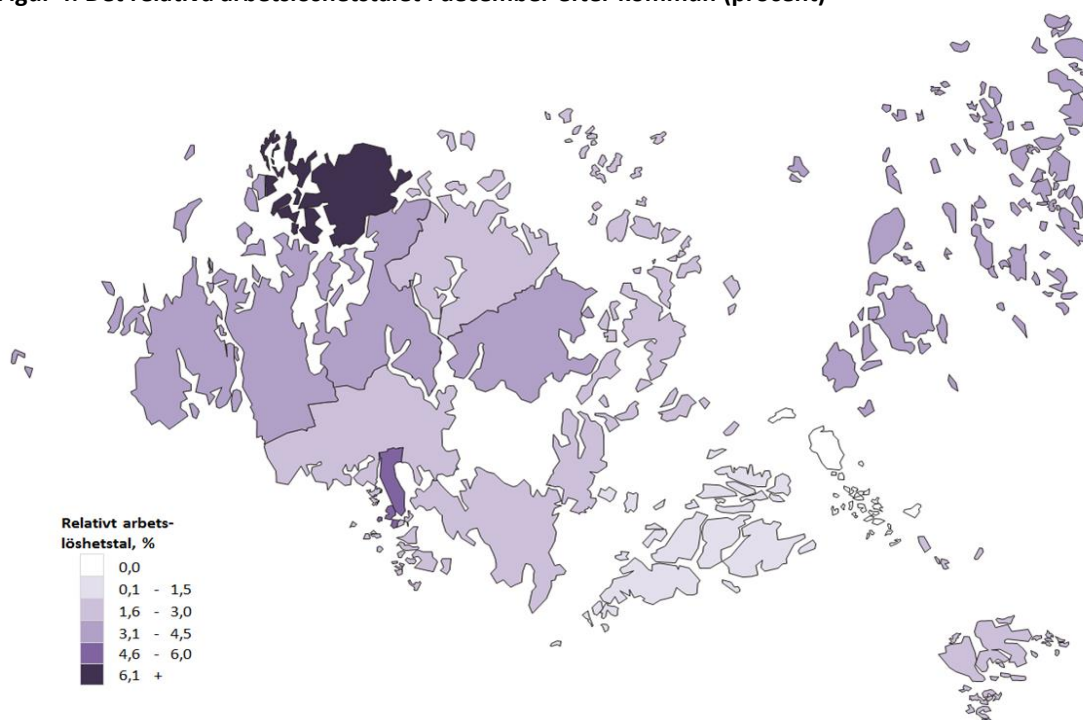
Tabell 5: Antal arbetslösa efter region och ålder

	Mariehamn				Landskommuner			
	Totalt	Under 25 år	25-54 år	55 år och äldre	Totalt	Under 25 år	25-54 år	55 år och äldre
2015	276	42	189	45	276	43	167	67
2016	269	42	184	44	270	39	167	64
2017	282	38	193	51	267	32	171	64
2015								
december	304	42	211	51	308	52	191	65
2016								
januari	291	44	199	48	291	45	182	64
februari	287	44	194	49	294	48	180	66
mars	271	52	177	42	261	40	161	60
april	245	37	168	40	256	39	145	72
maj	253	29	182	42	254	34	155	65
juni	275	41	189	45	255	32	158	65
juli	292	49	198	45	283	46	176	61
augusti	272	48	182	42	255	44	152	59
september	246	39	166	41	244	33	149	62
oktober	254	42	176	36	267	35	163	69
november	257	38	177	42	286	39	181	66
december	285	38	194	53	297	33	200	64
2017								
januari	296	39	205	52	295	45	186	64
februari	289	40	196	53	287	44	177	66
mars	279	44	179	56	279	41	173	65
april	276	41	181	54	262	29	170	63
maj	281	32	200	49	235	22	154	59
juni	286	34	199	53	248	29	163	56
juli	294	35	209	50	274	31	181	62
augusti	270	33	192	45	242	25	159	58
september	264	34	184	46	238	27	150	61
oktober	286	46	191	49	281	29	185	67
november	272	40	184	48	281	32	178	71
december	288	38	199	51	285	34	175	76
Förändr. dec. 2016 –								
dec. 2017, antal	3	-	5	-2	-12	1	-25	12

Tabell 6: Det relativa arbetslöshetstalet efter kommun, procent

	2015	2016	2017	dec. 2016	dec. 2017	<i>förändring dec. 2016 – dec. 2017, %-enh.</i>
Brändö	3,1	5,0	4,2	5,6	3,9	-1,6
Eckerö	4,3	4,5	4,3	5,9	4,0	-1,9
Finström	3,6	3,6	3,4	3,5	3,9	0,4
Föglö	1,2	0,9	1,6	0,7	0,4	-0,4
Geta	4,9	4,0	5,5	4,5	6,7	2,2
Hammarland	3,8	3,1	3,1	4,3	4,3	0,0
Jomala	2,8	2,8	2,7	2,7	2,8	0,1
Kumlinge	4,2	3,3	2,9	3,8	3,1	-0,7
Kökar	4,8	4,2	4,8	5,5	2,6	-2,9
Lemland	2,5	2,2	2,2	2,1	2,4	0,3
Lumparland	2,1	2,1	1,5	1,6	2,0	0,4
Saltvik	2,9	3,4	2,9	4,0	2,7	-1,3
Sottunga	-	0,6	-	-	-	-
Sund	4,8	4,2	3,1	3,9	3,6	-0,3
Vårdö	2,2	2,3	1,8	3,7	2,0	-1,7
Mariehamn	4,7	4,6	4,6	4,8	4,7	-0,1
Landskomm.	3,2	3,1	3,0	3,4	3,1	-0,2
-Landsbygden	3,3	3,2	3,0	3,4	3,3	-0,1
-Skärgården	2,6	2,8	2,7	3,3	2,1	-1,2
Hela Åland	3,8	3,7	3,6	3,9	3,8	-0,2

Figur 4: Det relativa arbetslöshetstalet i december efter kommun (procent)



Tabell 7: Arbetssökande efter utbildningsnivå och arbetsmarknadsstatus

Arbetsmarknadsstatus	Totalt	Utbildningsnivå							
		Lägre grundnivå	Högre grundnivå	Mellan- nivå	Lägsta högre nivå	Lägre högskole- nivå	Högre högskole- nivå	Forskar- utbildning	Okänd nivå
2015	1 050	57	243	455	84	84	66	5	56
2016	1 084	71	264	454	81	87	68	5	54
2017	1 112	71	254	490	75	97	66	3	56
2016									
december	1 124	73	270	477	88	96	63	4	53
2017									
januari	1 158	69	271	502	90	99	64	4	59
februari	1 169	74	263	515	91	100	67	5	54
mars	1 151	73	270	501	81	96	72	4	54
april	1 117	73	260	479	80	93	74	4	54
maj	1 096	68	248	470	76	99	76	3	56
juni	1 077	72	249	463	69	94	74	3	53
juli	1 114	74	255	477	70	102	76	3	57
augusti	1 057	70	234	464	67	98	66	3	55
september	1 023	64	222	464	68	90	59	2	54
oktober	1 108	69	252	508	67	95	57	3	57
november	1 124	72	262	514	69	94	54	3	56
december	1 144	73	264	518	66	101	58	4	60
sysselsättningsstöd	41	4	10	19	1	2	3	-	2
i arbete	255	9	47	128	19	25	16	-	11
arbetslös	550	32	142	238	32	42	32	3	29
permitterad	23	1	4	15	-	-	-	-	3
förkortad arbetsvecka	9	2	3	3	-	1	-	-	-
utanför arbetskraften (t.ex. sjukskrivna)	124	3	29	66	11	10	2	1	2
arbetslöshetspension	-	-	-	-	-	-	-	-	-
i arbetsprövning eller i arbetspraktik	13	1	6	3	-	2	1	-	-
i sysselsättningsfrämjande utbildning	129	21	23	46	3	19	4	-	13

Fotnot: I antalet sökande ingår även sökande bosatta utanför Åland. Lägre grundnivå innefattar sedan januari 2013 även sådana som ej fullföljt en grundutbildning. Obs! Tabellen ovan illustrerar situationen den 1.1.2017, till skillnad från de övriga tabellerna som visar situationen den 9.1.2017

Tabell 8: Tillsatta platser efter tillsättningstid (i dygn) och yrke

Yrke	Totalt	Antal dagar									
		0–	4–	8–	15–	22–	29–	43–	61–	91–	Över
2015	199	6	8	28	63	24	25	14	18	8	4
2016	213	5	8	33	74	23	23	18	18	10	2
2017	207	5	6	30	68	24	23	24	12	13	3
2016											
december	134	-	2	26	83	5	7	10	1	-	-
2017											
januari	130	6	4	33	35	23	8	6	-	7	8
februari	247	3	5	21	93	19	49	42	7	7	1
mars	347	14	6	23	115	62	31	40	40	14	2
april	375	5	4	42	113	40	34	125	9	1	2
maj	320	5	9	39	109	23	29	20	32	54	-
juni	163	5	5	34	67	12	11	5	2	22	-
juli	115	4	9	12	27	8	34	4	5	12	-
augusti	197	5	9	34	33	24	36	11	15	22	8
september	204	7	7	51	59	24	14	30	8	4	-
oktober	131	5	4	25	56	14	11	4	7	2	3
november	125	1	3	30	49	21	6	-	9	5	1
december	135	1	2	21	62	13	11	6	4	9	6
Chefer	10	-	-	2	6	1	-	1	-	-	-
Specialister	30	-	-	2	16	5	4	2	1	-	-
Experter	23	-	-	3	18	1	-	-	-	1	-
Kontors- och kundtjänstpersonal	15	-	-	9	5	1	-	-	-	-	-
Service- och försäljningspersonal	41	-	2	3	13	5	5	1	1	6	5
Jordbrukare, skogsarbetare m.fl.	-	-	-	-	-	-	-	-	-	-	-
Byggnads- och tillverkningsarb. etc.	4	-	-	-	-	-	1	2	-	-	1
Process- och transportarbetare	3	1	-	-	-	-	1	-	-	1	-
Övriga arbetstagare	9	-	-	2	4	-	-	-	2	1	-
Okänd	-	-	-	-	-	-	-	-	-	-	-

Fotnot: Från och med juni 2014 följer yrkesindelningen den internationella ISCO-klassificeringen.

Kvartalsöversikt

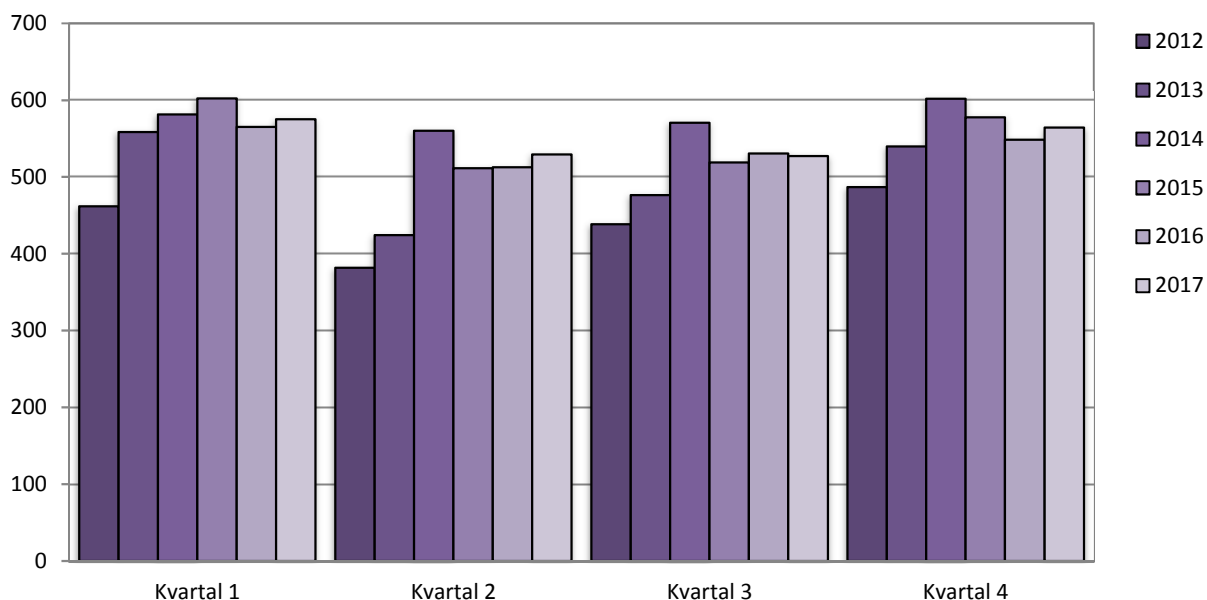
Arbetslöshetstalet sjönk under det fjärde kvartalet 2017

Det relativa arbetslöshetstalet var under det fjärde kvartalet 2017 i genomsnitt 3,7 procent. Jämfört med det fjärde kvartalet 2016 (3,8 procent) sjönk arbetslöshetstalet med 0,1 procentenheter. Under det fjärde kvartalet 2017 var kvinnornas genomsnittliga relativa arbetslöshetstal 3,4 procent, medan männens var 4,1 procent.

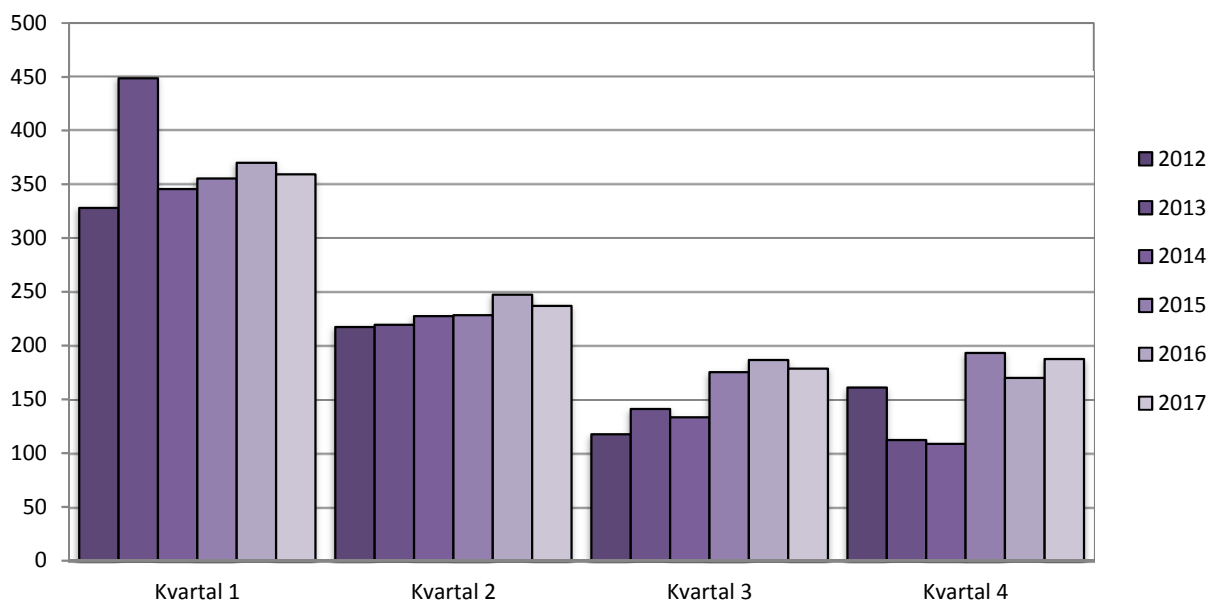
Under det fjärde kvartalet 2017 var ungefär 1,1 procent av arbetskraften sysselsatta i sysselsättningsfrämjande åtgärder (*sysselsättningsstöd*, 0,3 procent, *arbetsprövning/arbetspraktik*, 0,1 procent, eller *i sysselsättningsfrämjande utbildning*, 0,8 procent). Under det fjärde kvartalet 2016 var ungefär 1,3 procent av arbetskraften sysselsatta i sysselsättningsfrämjande åtgärder.

Antalet lediga platser var under det fjärde kvartalet 2017 i genomsnitt 188 st, medan antalet under det fjärde kvartalet 2016 var i genomsnitt 170 st. Antalet lediga platser i förhållande till arbetslösa under det fjärde kvartalet 2017 var i genomsnitt 33,2 procent, en ökning med 2,5 procentenheter från det fjärde kvartalet 2016.

Figur 5: Arbetslösa arbetssökande år 2012–2017 (kvartalsmedeltal)



Figur 6: Lediga platser år 2012–2017 (kvartalsmedeltal)



Kvartalsöversikt

Arbetslösa, placerade genom åtgärder och lediga platser, antal (kvartalsmedeltal)

	Arbetslösa arbetssökande, antal			I sysselsättningsfrämjande åtgärder, antal				Lediga platser
	Totalt	Kvinnor	Män	Totalt	syss.stöd	arbetspr.	syss.fr.utbildn.	
2012:1	462	201	261	328
2012:2	382	181	201	217
2012:3	438	231	208	118
2012:4	487	226	261	161
2013:1	559	242	317	84	53	12	19	449
2013:2	424	191	234	97	48	9	40	219
2013:3	476	222	255	77	45	5	28	141
2013:4	540	246	294	146	50	5	91	112
2014:1	582	260	322	144	37	22	84	346
2014:2	560	259	301	86	39	19	29	227
2014:3	571	273	297	82	31	5	46	133
2014:4	602	281	321	132	34	12	86	109
2015:1	602	265	337	169	38	17	113	355
2015:2	511	235	276	94	42	10	42	228
2015:3	519	239	280	99	35	6	58	175
2015:4	578	257	321	155	35	14	107	193
2016:1	565	238	327	196	33	19	144	370
2016:2	513	235	278	157	42	19	96	247
2016:3	531	250	281	127	42	8	77	187
2016:4	549	254	295	186	42	10	134	170
2017:1	575	265	310	217	39	20	158	359
2017:2	529	245	284	136	38	17	81	237
2017:3	527	246	282	110	33	9	67	179
2017:4	564	255	309	169	40	11	118	188
<i>Förändr. 2016:4 –</i>								
2017:4, antal	16	2	14	-17	-1	1	-16	18

Arbetslösa, placerade genom åtgärder och lediga platser, %

	Relativt arbetslöshetstal, %			I sysselsättningsfrämjande åtgärder, %				Lediga pl/ arbetslösa,%
	Totalt	Kvinnor	Män	Totalt	syss.stöd	arbetspr.	syss.fr.utbildn.	
2012:1	3,3	2,8	3,7	71,3
2012:2	2,7	2,5	2,9	57,0
2012:3	3,1	3,2	3,0	26,9
2012:4	3,4	3,2	3,7	32,9
2013:1	4,0	3,4	4,6	0,6	0,4	0,1	0,1	80,0
2013:2	3,0	2,6	3,4	0,7	0,3	0,1	0,3	51,6
2013:3	3,4	3,1	3,7	0,5	0,3	0,0	0,2	29,7
2013:4	3,8	3,4	4,2	1,0	0,4	0,0	0,6	20,7
2014:1	4,0	3,6	4,5	1,0	0,3	0,2	0,6	59,4
2014:2	3,9	3,6	4,2	0,6	0,3	0,1	0,2	40,5
2014:3	4,0	3,7	4,2	0,6	0,2	0,0	0,3	23,3
2014:4	4,2	3,8	4,5	0,9	0,2	0,1	0,6	18,1
2015:1	4,2	3,6	4,7	1,2	0,3	0,1	0,8	59,1
2015:2	3,5	3,2	3,9	0,6	0,3	0,1	0,3	44,6
2015:3	3,6	3,3	3,9	0,7	0,2	0,0	0,4	33,7
2015:4	4,0	3,5	4,5	1,1	0,2	0,1	0,7	33,4
2016:1	3,9	3,2	4,6	1,4	0,2	0,1	1,0	65,1
2016:2	3,5	3,2	3,9	1,1	0,3	0,1	0,7	48,5
2016:3	3,7	3,4	3,9	0,9	0,3	0,1	0,5	35,6
2016:4	3,8	3,4	4,1	1,3	0,3	0,1	0,9	30,8
2017:1	3,8	3,5	4,1	1,4	0,3	0,1	1,0	62,5
2017:2	3,5	3,3	3,7	0,9	0,3	0,1	0,5	44,7
2017:3	3,5	3,3	3,7	0,7	0,2	0,1	0,4	33,9
2017:4	3,7	3,4	4,1	1,1	0,3	0,1	0,8	33,2
<i>Förändr. 2016:4 –</i>								
2017:4, %-enh.	-0,1	-0,1	-0,1	-0,2	0,0	0,0	-0,1	2,5

Årsöversikt

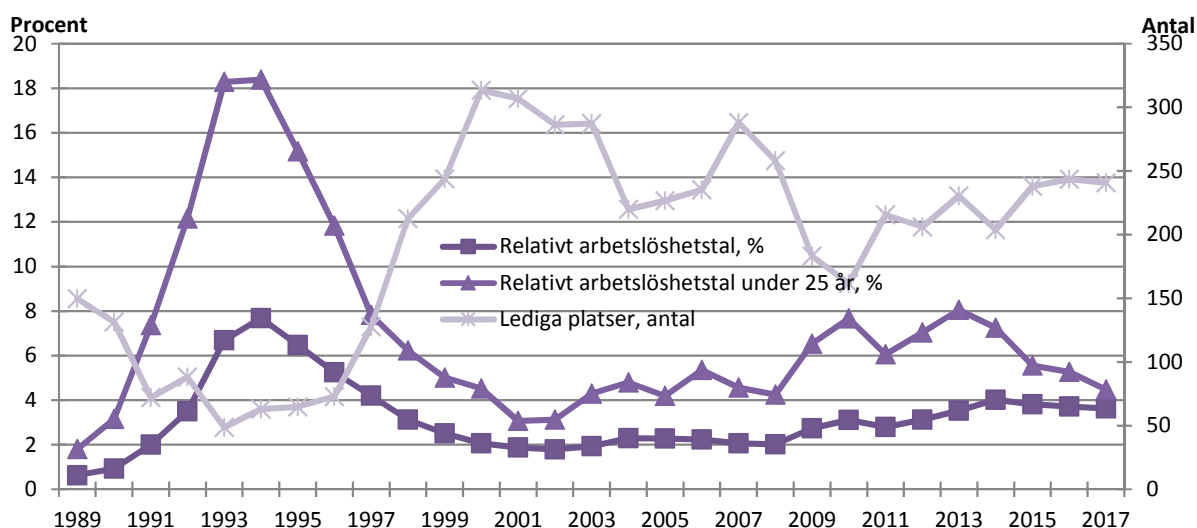
Ett år med lägre arbetslöshetsgrad men högre antal arbetsökande

Det relativa arbetslöshetsstalet var under år 2017 i genomsnitt 3,6 procent, vilket är 0,1 procentenheter lägre än år 2016. Männens arbetslöshetsstal minskade med 0,2 procentenheter i jämförelse med år 2016 medan kvinnornas arbetslöshetsstal i genomsnitt var oförändrat. Antalet arbetslösa arbetsökande var under 2017 i genomsnitt 549 personer, tio personer fler än under året innan. Antalet arbetslösa arbetsökande män var i genomsnitt 296 st (3,9 procent), en person mer än under år 2016. Antalet arbetslösa arbetsökande kvinnor uppgick till i genomsnitt 253 st (3,4 procent), nio personer mer än under år 2016.

Det genomsnittliga antalet lediga platser under år 2017 minskade med tre st till 241 st från året innan. Det totala antalet arbetsökande (inklusive andra än arbetslösa) var under år 2017 i genomsnitt 1 112 st varje månad, vilket är 28 personer mer än ett år tidigare. Under år 2017 tillsattes i genomsnitt 207 st lediga platser varje månad, vilket var sex st mindre än under fjolåret. Av de lediga tjänsterna tillsattes ca 52,7 procent av dem inom tre veckor under år 2017 (ca 55,9 procent år 2016).

Under år 2017 var det genomsnittliga relativa arbetslöshetsstalet 4,6 procent i Mariefhamn, samma som under år 2016. I skärgården var det genomsnittliga relativa arbetslöshetsstalet 2,7 procent år 2017 (2,8 procent år 2016), medan det var 3,0 procent på landsbygden (3,2 procent år 2016). Under året hade Geta högst genomsnittligt relativt arbetslöshetsstal med 5,5 procent, medan Sottunga inte hade några arbetslösa

Figur 5: Arbetslöshetsstal och lediga platser, årsstatistik 1989–2017



Figur 6: Det relativa arbetslöshetsstalet per kommun 2017, procent



Årsöversikt

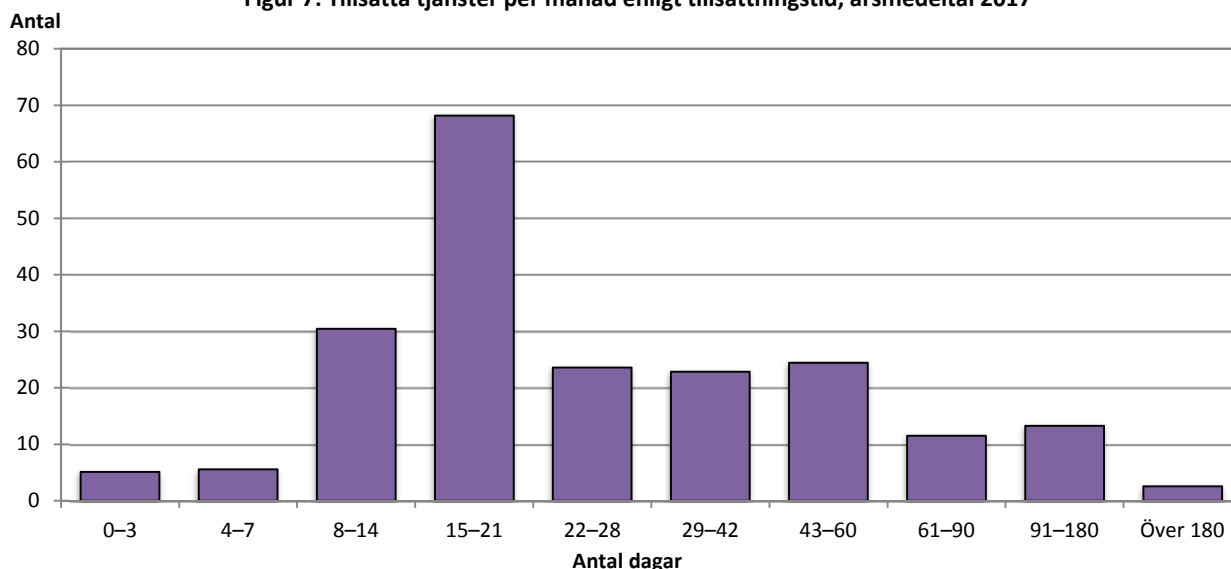
Arbetslösa, placerade genom åtgärder och lediga platser, antal (årsmedeltal)

	Arbetslösa arbetssökande, antal			I sysselsättningsfrämjande åtgärder, antal				Lediga platser
	Totalt	Kvinnor	Män	Totalt	syss.stöd	arbetspr.	syss.fr.utbildn.	
2001	245	110	135	..	37	307
2002	234	100	134	..	35	286
2003	255	124	131	..	36	287
2004	308	134	174	..	41	220
2005	309	132	177	..	37	227
2006	301	139	162	..	41	235
2007	277	125	152	..	57	288
2008	274	119	155	..	44	258
2009	377	174	203	..	39	183
2010	431	213	219	..	51	162
2011	398	185	212	..	51	216
2012	442	210	233	..	47	206
2013	500	225	275	101	49	8	44	230
2014	579	268	310	111	35	15	61	204
2015	553	249	303	129	37	12	80	238
2016	539	244	295	166	40	14	113	244
2017	549	253	296	158	38	14	106	241
<i>Förändring 2016 – 2017, antal</i>	10	9	1	-8	-2	0	-7	-3

Arbetslösa, placerade genom åtgärder och lediga platser, %

	Relativt arbetslöshetstal, %			I sysselsättningsfrämjande åtgärder, %				Lediga pl/arbetslösa,%
	Totalt	Kvinnor	Män	Totalt	syss.stöd	arbetspr.	syss.fr.utbildn.	
2001	1,9	1,8	2,0	..	0,3	0,0	0,0	125,1
2002	1,8	1,6	2,0	..	0,3	0,0	0,0	122,4
2003	1,9	1,9	1,9	..	1,4	0,0	0,0	112,4
2004	2,3	2,0	2,6	..	0,3	0,0	0,0	71,4
2005	2,3	1,9	2,6	..	0,3	0,0	0,0	73,5
2006	2,2	2,1	2,4	..	0,3	0,0	0,0	78,1
2007	2,1	1,9	2,2	..	0,4	0,0	0,0	103,9
2008	2,0	1,8	2,3	..	0,3	0,0	0,0	94,1
2009	2,7	2,5	2,9	..	0,3	0,0	0,0	48,6
2010	3,1	3,1	3,1	..	0,4	0,0	0,0	37,4
2011	2,8	2,6	3,0	..	0,4	0,0	0,0	54,2
2012	3,1	2,9	3,3	..	0,3	0,0	0,0	46,6
2013	3,5	3,1	4,0	0,7	0,3	0,1	0,3	46,1
2014	4,0	3,7	4,4	0,8	0,2	0,1	0,4	35,2
2015	3,8	3,4	4,3	0,9	0,3	0,1	0,6	43,1
2016	3,7	3,3	4,1	1,1	0,3	0,1	0,8	45,2
2017	3,6	3,4	3,9	1,0	0,2	0,1	0,7	43,8
<i>Förändring 2016 – 2017, % -enh.</i>	-0,1	0,0	-0,2	-0,1	0,0	0,0	-0,1	-1,3

Figur 7: Tillsatta tjänster per månad enligt tillsättnings tid, årsmedeltal 2017



Årsöversikt

Arbets sökande efter utbildningsnivå och arbetsmarknadsstatus (årsmedeltal)

	Totalt	Utbildningsnivå							
		Lägre grund-nivå	Högre grund-nivå	Mellan-nivå	Lägsta högre nivå	Lägre högskole-nivå	Högre högskole-nivå	Forskar-utbild-ning	Okänd nivå
2015	1 050	57	243	455	84	84	66	5	56
2016	1 084	71	264	454	81	87	68	5	54
2017	1 112	71	254	490	75	97	66	3	56

Efter arbetsmarknadsstatus

sysselsättningsstöd	38	3	9	21	1	1	2	-	1
i arbete	284	12	48	139	21	23	25	1	14
arbetslös	533	30	136	218	37	52	33	2	24
permitterad	17	2	4	9	0	-	1	-	1
förkortad arbetsvecka	7	1	2	4	-	1	0	-	0
utanför arbetskraften (t.ex. sjukskrivna)	114	5	29	57	11	6	1	0	5
arbetslöshetspension	-	-	-	-	-	-	-	-	-
i arbetsprövning eller i arbetspraktik	14	1	5	5	0	1	1	-	1
i sysselsättningsfrämjande utbildning	106	18	22	36	4	12	4	-	11

Efter ålder

under 15	-	-	-	-	-	-	-	-	-
15-19	31	2	14	13	1	0	-	-	1
20-24	109	5	29	61	6	3	1	-	3
25-29	137	4	40	62	4	12	8	0	8
30-34	122	5	34	47	4	12	12	-	8
35-39	122	6	28	50	6	15	12	1	4
40-44	129	8	26	57	13	8	8	-	9
45-49	121	7	19	58	8	15	9	-	5
50-54	116	2	18	56	11	10	9	1	9
55-59	127	13	30	52	10	10	6	0	7
60-64	97	19	18	33	12	12	2	1	1
över 64	2	0	-	1	-	1	-	-	-

Fotnot: I antalet sökande ingår även sökande bosatta utanför Åland. Lägre grundnivå innefattar sedan januari 2013 även sådana som ej fullföljt en grundutbildning. Tabellen innehåller avrundade siffror, uppgiften "-" innebär exakt 0 personer, medan uppgiften "0" innebär mellan 0 och 0,5 personer.

Tillsatta platser under en månad efter tillsättningstid (i dygn) och yrke (årsmedeltal)

Yrke	Totalt	Antal dagar									
		0-	4-	8-	15-	22-	29-	43-	61-	91-	Över
		3	7	14	21	28	42	60	90	180	180
2015	199	6	8	28	63	24	25	14	18	8	4
2016	213	5	8	33	74	23	23	18	18	10	2
2017	207	5	6	30	68	24	23	24	12	13	3
Totalt	207	5	6	30	68	24	23	24	12	13	3
Chefer	6	0	0	1	3	1	1	0	-	-	-
Specialister	46	0	1	4	21	5	4	9	1	1	0
Experter	27	1	0	4	12	4	2	1	1	2	0
Kontors- och kundtjänstpersonal	18	0	0	5	6	2	2	1	1	0	1
Service- och försäljningspersonal	77	2	2	12	18	9	11	7	7	8	1
Jordbrukare, skogsarbetare m.fl.	2	0	0	0	0	1	0	0	-	-	-
Byggnads- och tillverkningsarb. etc.	5	0	0	1	1	1	0	1	0	1	0
Process- och transportarbetare	9	0	1	1	2	1	1	4	0	0	0
Övriga arbetstagare	18	1	1	2	5	1	2	2	3	2	0
Okänd	0	-	-	-	-	-	-	-	-	-	-

Fotnot: Tabellen innehåller avrundade siffror, uppgiften "-" innebär exakt 0 personer, medan uppgiften "0" innebär mellan 0 och 0,5 personer. Från och med juni 2014 följer yrkesindelningen den internationella ISCO-klassificeringen.

ÅS UP



Ålandsvägen 26
PB 1187

AX - 22 111 MARIEHAMN