

## Arbetslöshetsituationen december 2019

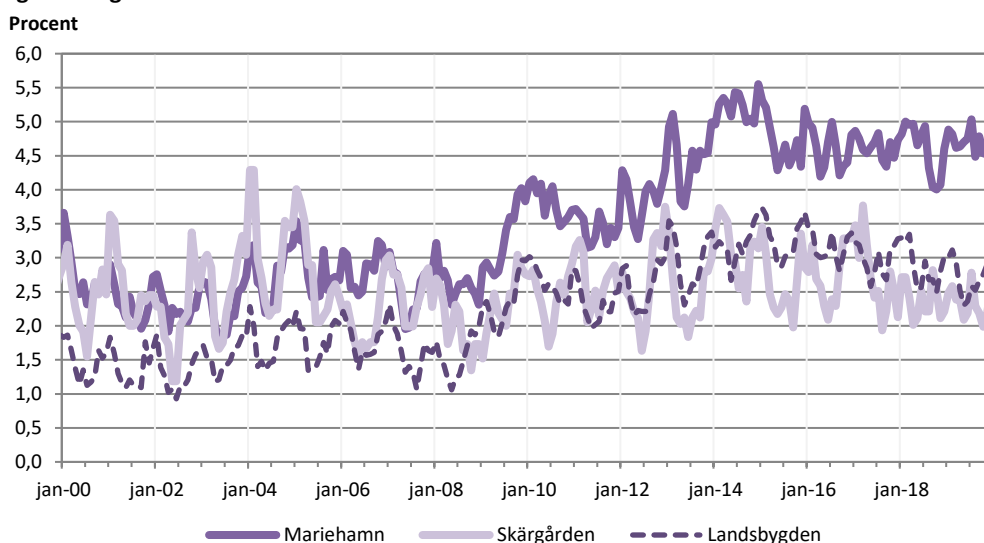
### Det relativa arbetslöshetsstalet 3,9 procent i december

I december var det relativa arbetslöshetsstalet i genomsnitt 3,9 procent, i december ifjol var det relativa arbetslöshetsstalet 3,6 procent. För kvinnorna var det relativa arbetslöshetsstalet 3,3 procent medan det var 4,5 procent för männen. I december var 1,0 procent av arbetskraften sysselsatta i sysselsättningsfrämjande åtgärder (*sysselsättningsstöd, arbetsprövning/arbetspraktik eller i sysselsättningsfrämjande utbildning*).

### Det relativa arbetslöshetsstalet ökade i Mariehamn

En regionvis jämförelse visar att arbetslöshetsstalet i Mariehamn i december ökade till 5,3 procent (4,6 procent i december ifjol). På landsbygden var arbetslöshetsstalet i december ca 3,0 procent (samma som i december ifjol) medan det i skärgården steg till 2,6 procent (2,2 procent i december ifjol). Bland de åländska kommunerna var arbetslöshetsstalet i december högst i Mariehamn (med 5,3 procent) medan det var lägst i Lemland med 1,4 procent.

Figur 1: Regionala arbetslöshetsstal år 2000–2019



### Beskrivning av statistiken

Detta statistikmeddelande innehåller uppgifter om arbetslöshetsituationen på Åland den 1.1.2020. Statistikmeddelandet är framtaget i samarbete med Ålands arbetsmarknads- och studieservicemyndighet, som även bidrar med dataunderlag. Uppgifterna i meddelandet grundar sig på registerbaserad arbetsmarknadsstatistik och skiljer sig därmed från den statistik som till exempel Statistikcentralen publicerar som har de urvalsbaserade Arbetskraftsundersökningarna (AKU) som grund. Arbetslöshetsuppgifter baserade på AKU tenderar vara väsentligt lägre än den registerbaserade arbetsmarknadsstatistiken.

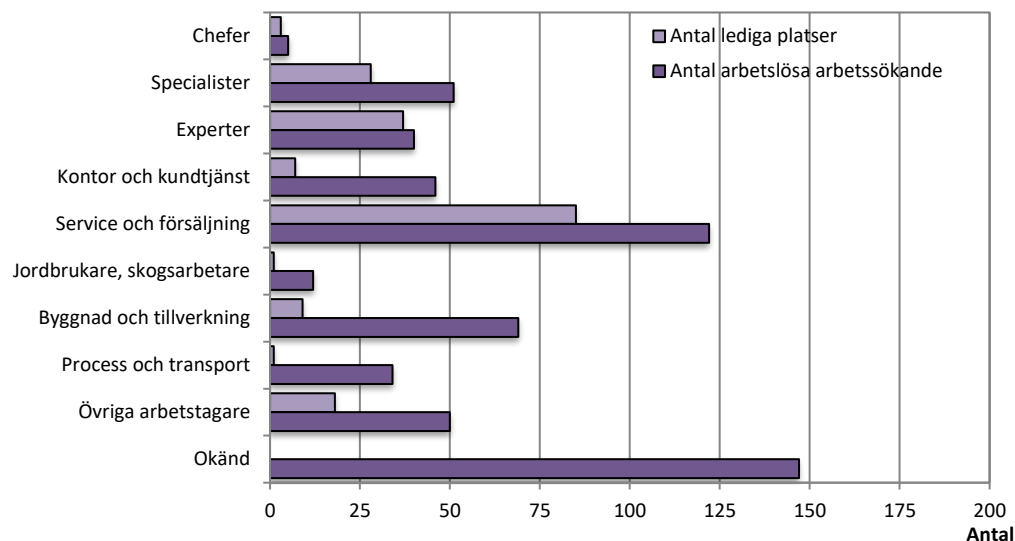
### Ungdomsarbetslösheten oförändrad i december

Det relativa arbetslöshetstalet för ungdomar under 25 år var 5,6 procent, oförändrat jämfört med december ifjol. För kvinnor var ungdomsarbetslöshetstalet betydligt lägre än för männen, 4,0 procent jämfört med 7,1 procent. Det relativa arbetslöshetstalet för de 55 år fyllda var 4,1 procent (3,4 procent i december ifjol). Här var arbetslöshetstalet 3,2 procent för kvinnorna och 5,1 procent för männen. Antalet långtidsarbetslösa (190 stycken) var högre än i december ifjol (159 stycken), och utgör 1,3 procent av arbetskraften (1,1 procent i december ifjol). Av de långtidsarbetslösa var 67 stycken över 55 år (2,0 procent) och 14 personer under 25 år (0,4 procent). Av de arbetslösa personerna under 25 år hade 37 personer varit arbetslösa längre än tre månader (2,6 procent).

### Antalet arbetsökande ökade

Det totala antalet arbetsökande (inklusive andra än arbetslösa) uppgick till 1 192 personer i slutet av december vilket är 19 personer fler än ett år tidigare. Den relativa arbetslösheten består av arbetsökande personer som antingen är arbetslösa eller permitterade (i december 576 stycken respektive tolv stycken, inklusive boende utanför Åland). Utöver dessa kan även arbetsökande personer med *sysselsättningsstöd* (29 stycken), i *arbetsprövning/arbetspraktik* (åtta stycken) samt personer i *sysselsättningsfrämjande utbildning* (117 stycken) räknas som utan arbete. Enligt Arbets- och näringsministeriets definition står dock personer i arbetsprövning/arbetspraktik samt personer i utbildning utanför arbetskraften, och räknas således inte som arbetslösa. Personer med sysselsättningsstöd (tidigare kallat placerade i åtgärder) räknades tidigare in i begreppet total arbetslöshet.

Figur 2: Antal arbetslösa arbetsökande efter yrke, december 2019



### Antalet lediga platser minskade kraftigt

Antalet lediga platser var i december 189 stycken (inklusive 64 sommararbetsplatser), och det är hela 73 platser mindre än i december 2018. De lediga platserna i förhållande till antalet arbetslösa arbetsökande var 32,3 procent i december i år, vilket är 16,0 procentenheter lägre än december ifjol. Under december månad tillsattes 168 stycken lediga platser vilket är 43 platser mer än under december ifjol. Av de tillsatta platserna tillsattes ca 67,9 procent inom tre veckor, jämfört med ca 62,4 procent i december ifjol. Flest nyanställningar registrerades i yrkesgruppen *service- och försäljningspersonal* (med 51 stycken).

**Tabell 1: Antal arbetslösa efter kön, personer i sysselsättningsfrämjande åtgärder samt lediga platser**

	Arbetslösa arbetssökande, antal			I sysselsättningsfrämjande åtgärder, antal			Lediga platser	
	Totalt	Kvinnor	Män	Totalt	syss.stöd	arbetspr. syss.fr.utbildn.		
<b>2017</b>								
december	573	257	316	183	41	13	129	227
<b>2018</b>								
januari	583	262	321	189	43	13	133	507
februari	589	256	333	181	39	19	123	518
mars	592	254	338	173	37	22	114	411
april	553	237	316	172	37	21	114	389
maj	505	216	289	141	42	17	82	328
juni	521	231	290	100	46	7	47	245
juli	557	257	300	91	41	5	45	215
augusti	498	209	289	148	42	5	101	236
september	487	209	278	155	39	9	107	158
oktober	467	203	264	186	40	7	139	156
november	492	203	289	209	41	10	158	179
december	543	237	306	186	41	14	131	262
<b>2019</b>								
januari	563	236	327	198	36	11	151	482
februari	569	244	325	200	37	14	149	529
mars	540	221	319	195	36	13	146	501
april	508	203	305	186	33	18	135	440
maj	491	213	278	159	36	16	107	359
juni	500	226	274	126	36	16	74	226
juli	541	249	292	100	30	13	57	217
augusti	498	212	286	138	32	17	89	205
september	526	243	283	134	36	13	85	133
oktober	517	229	288	159	33	7	119	157
november	530	225	305	163	32	11	120	188
december	586	247	339	154	29	8	117	189
<i>Förändr. dec. 2018 –</i>								
<i>dec. 2019, antal</i>	<b>43</b>	<b>10</b>	<b>33</b>	<b>-32</b>	<b>-12</b>	<b>-6</b>	<b>-14</b>	<b>-73</b>

Fotnot: Sysselsättningsstöd handlar om t.ex. personer som är anställda, i läroavtal eller företagare med sysselsättningsstöd. Uppgiften över arbetsprövning omfattar personer i exempelvis arbetspraktik eller arbetsprövning, medan personer i sysselsättningsfrämjande utbildning innebär t.ex. svenska för inflyttade (SFI).

**Tabell 2: Det relativa arbetslöshetstalet efter kön, personer i sysselsättningsfrämjande åtgärder samt lediga platser**

	Relativt arbetslöshetstal, %			I sysselsättningsfrämjande åtgärder, %			Lediga pl/ arbetslösa,%	
	Totalt	Kvinnor	Män	Totalt	syss.stöd	arbetspr. syss.fr.utbildn.		
<b>2017</b>	<b>3,6</b>	<b>3,4</b>	<b>3,9</b>	<b>1,0</b>	<b>0,2</b>	<b>0,1</b>	<b>0,7</b>	<b>43,6</b>
<b>2018</b>	<b>3,5</b>	<b>3,1</b>	<b>4,0</b>	<b>1,1</b>	<b>0,3</b>	<b>0,1</b>	<b>0,7</b>	<b>55,3</b>
<b>2019</b>	<b>3,5</b>	<b>3,0</b>	<b>4,0</b>	<b>1,1</b>	<b>0,2</b>	<b>0,1</b>	<b>0,7</b>	<b>56,7</b>
<b>2017</b>								
december	3,8	3,4	4,2	1,2	0,3	0,1	0,9	39,6
<b>2018</b>								
januari	3,9	3,5	4,2	1,3	0,3	0,1	0,9	87,0
februari	3,9	3,4	4,4	1,2	0,3	0,1	0,8	87,9
mars	3,9	3,4	4,5	1,1	0,2	0,1	0,8	69,4
april	3,7	3,2	4,2	1,1	0,2	0,1	0,8	70,3
maj	3,3	2,9	3,8	0,9	0,3	0,1	0,5	65,0
juni	3,5	3,1	3,8	0,7	0,3	0,0	0,3	47,0
juli	3,7	3,4	4,0	0,6	0,3	0,0	0,3	38,6
augusti	3,3	2,8	3,8	1,0	0,3	0,0	0,7	47,4
september	3,2	2,8	3,7	1,0	0,3	0,1	0,7	32,4
oktober	3,1	2,7	3,5	1,2	0,3	0,0	0,9	33,4
november	3,3	2,7	3,8	1,4	0,3	0,1	1,0	36,4
december	3,6	3,2	4,0	1,2	0,3	0,1	0,9	48,3
<b>2019</b>								
januari	3,7	3,1	4,3	1,3	0,2	0,1	1,0	85,6
februari	3,8	3,2	4,3	1,3	0,2	0,1	1,0	93,0
mars	3,6	2,9	4,2	1,3	0,2	0,1	1,0	92,8
april	3,4	2,7	4,0	1,2	0,2	0,1	0,9	86,6
maj	3,2	2,8	3,7	1,0	0,2	0,1	0,7	73,1
juni	3,3	3,0	3,6	0,8	0,2	0,1	0,5	45,2
juli	3,6	3,3	3,9	0,7	0,2	0,1	0,4	40,1
augusti	3,3	2,8	3,8	0,9	0,2	0,1	0,6	41,2
september	3,5	3,2	3,7	0,9	0,2	0,1	0,6	25,3
oktober	3,4	3,0	3,8	1,0	0,2	0,0	0,8	30,4
november	3,5	3,0	4,0	1,1	0,2	0,1	0,8	35,5
december	3,9	3,3	4,5	1,0	0,2	0,1	0,8	32,3
<i>Förändr. dec. 2018 –</i>								
<i>dec. 2019, % -enh.</i>	<b>0,3</b>	<b>0,1</b>	<b>0,4</b>	<b>-0,2</b>	<b>-0,1</b>	<b>0,0</b>	<b>-0,1</b>	<b>-16,0</b>

**Tabell 3: Relativ arbetslöshet efter ålder och kön, antal och procent**

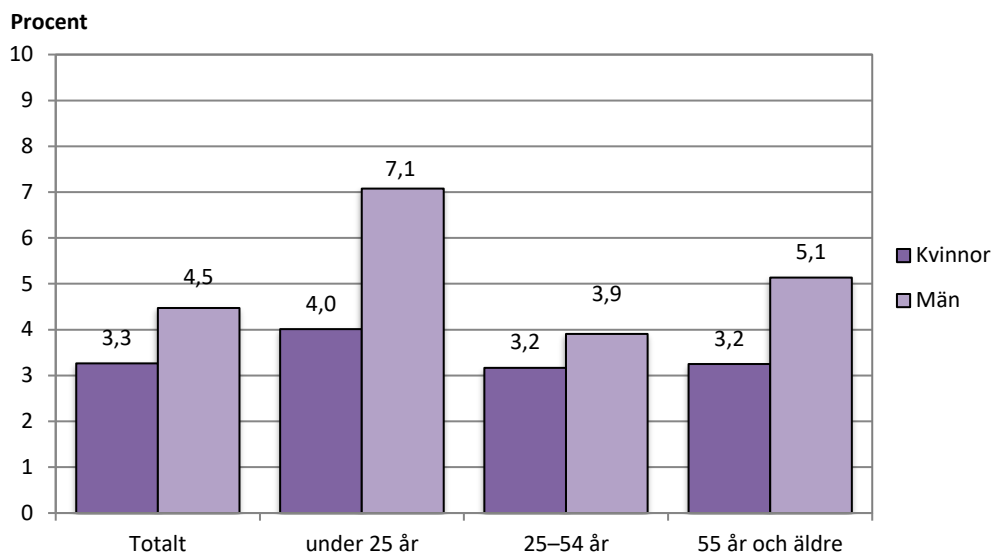
	Under 25 år						55 år och äldre					
	Antal arbetslösa			Relativt arbetslöshetsstal, %			Antal arbetslösa			Relativt arbetslöshetsstal, %		
	Total	Kvinnor	Män	Totalt	Kvinnor	Män	Total	Kvinnor	Män	Totalt	Kvinnor	Män
2017	70	31	40	4,5	4,0	4,9	115	58	57	3,3	3,2	3,5
2018	73	26	47	4,9	3,7	6,1	123	58	65	3,6	3,2	4,0
2019	77	27	50	5,4	3,9	6,8	125	58	67	3,6	3,1	4,3
<b>2017</b>												
december	72	30	42	4,6	3,9	5,2	127	61	66	3,7	3,4	4,1
<b>2018</b>												
januari	80	33	47	5,4	4,6	6,1	128	58	70	3,7	3,2	4,4
februari	73	28	45	4,9	3,9	5,9	138	62	76	4,0	3,4	4,7
mars	75	26	49	5,1	3,7	6,4	139	63	76	4,0	3,4	4,7
april	71	24	47	4,8	3,4	6,1	126	57	69	3,7	3,1	4,3
maj	57	20	37	3,9	2,8	4,8	123	57	66	3,6	3,1	4,1
juni	68	27	41	4,6	3,8	5,4	120	57	63	3,5	3,1	3,9
juli	76	32	44	5,2	4,5	5,8	127	60	67	3,7	3,3	4,2
augusti	67	19	48	4,5	2,7	6,3	123	60	63	3,6	3,3	3,9
september	71	24	47	4,8	3,4	6,1	116	55	61	3,4	3,0	3,8
oktober	75	28	47	5,1	3,9	6,1	107	51	56	3,1	2,8	3,5
november	78	25	53	5,3	3,5	6,9	105	51	54	3,1	2,8	3,4
december	82	28	54	5,6	3,9	7,1	118	60	58	3,4	3,3	3,6
<b>2019</b>												
januari	83	28	55	5,8	4,0	7,5	132	66	66	3,9	3,6	4,2
februari	82	34	48	5,7	4,9	6,5	134	65	69	3,9	3,5	4,4
mars	84	32	52	5,9	4,6	7,1	126	56	70	3,7	3,0	4,4
april	76	23	53	5,3	3,3	7,2	131	57	74	3,8	3,1	4,7
maj	70	22	48	4,9	3,2	6,5	117	59	58	3,4	3,2	3,7
juni	71	25	46	5,0	3,6	6,3	118	56	62	3,4	3,0	3,9
juli	74	27	47	5,2	3,9	6,4	121	57	64	3,5	3,1	4,1
augusti	71	25	46	5,0	3,6	6,3	115	51	64	3,4	2,8	4,1
september	78	30	48	5,4	4,3	6,5	120	59	61	3,5	3,2	3,9
oktober	77	26	51	5,4	3,7	6,9	118	53	65	3,4	2,9	4,1
november	78	25	53	5,4	3,6	7,2	126	53	73	3,7	2,9	4,6
december	80	28	52	5,6	4,0	7,1	141	60	81	4,1	3,2	5,1
<i>Förändr. dec. 2018 – dec. 2019, % -enh.</i>				0,0	0,1	0,0				0,7	0,0	1,5

Fotnot: För årsmedeltalet kan summan av kvinnor och män avvika från totaluppgiften på grund av avrundning.

**Tabell 4: Relativ arbetslöshet efter ålder och arbetslöshetens längd, antal och procent**

	Långtidsarbetslösa, 6 mån +								Arbetslösa, 3 mån +	
	Alla åldrar		Under 25 år		25-54 år		55 år och äldre		Under 25 år	
	Antal	Procent	Antal	Procent	Antal	Procent	Antal	Procent	Antal	Procent
2017	161	1,1	5	0,2	97	1,0	58	1,7	18	1,2
2018	176	1,2	6	0,2	102	1,0	69	2,0	21	1,4
2019	178	1,2	13	0,4	99	1,0	67	1,9	32	2,2
<b>2017</b>										
december	166	1,1	2	0,1	104	1,0	60	1,8	19	1,2
<b>2018</b>										
januari	160	1,1	3	0,1	97	1,0	60	1,7	24	1,6
februari	175	1,2	3	0,1	107	1,1	65	1,9	21	1,4
mars	200	1,3	7	0,2	124	1,2	69	2,0	26	1,8
april	205	1,4	6	0,2	125	1,2	74	2,2	26	1,8
maj	186	1,2	6	0,2	113	1,1	67	2,0	19	1,3
juni	171	1,1	6	0,2	98	1,0	67	2,0	18	1,2
juli	189	1,3	5	0,1	112	1,1	72	2,1	18	1,2
augusti	183	1,2	6	0,2	102	1,0	75	2,2	22	1,5
september	174	1,2	6	0,2	92	0,9	76	2,2	20	1,4
oktober	167	1,1	5	0,1	91	0,9	71	2,1	14	0,9
november	148	1,0	7	0,2	76	0,7	65	1,9	18	1,2
december	159	1,1	8	0,2	84	0,8	67	2,0	27	1,8
<b>2019</b>										
januari	153	1,0	7	0,2	80	0,8	66	1,9	33	2,3
februari	163	1,1	10	0,3	85	0,8	68	2,0	32	2,2
mars	171	1,1	11	0,3	92	0,9	68	2,0	30	2,1
april	188	1,2	16	0,5	99	1,0	73	2,1	35	2,4
maj	181	1,2	16	0,5	99	1,0	66	1,9	32	2,2
juni	193	1,3	16	0,5	105	1,0	72	2,1	35	2,4
juli	203	1,3	18	0,5	110	1,1	75	2,2	36	2,5
augusti	181	1,2	14	0,4	100	1,0	67	2,0	31	2,2
september	175	1,2	13	0,4	100	1,0	62	1,8	30	2,1
oktober	168	1,1	11	0,3	101	1,0	56	1,6	22	1,5
november	172	1,1	11	0,3	103	1,0	58	1,7	27	1,9
december	190	1,3	14	0,4	109	1,1	67	2,0	37	2,6
<i>Förändr. dec. 2018 – dec. 2019, % -enh.</i>		0,2		0,2		0,2		0,0		0,8

Figur 3: Det relativa arbetslöshetsstalet efter ålder och kön (%) i december år 2019



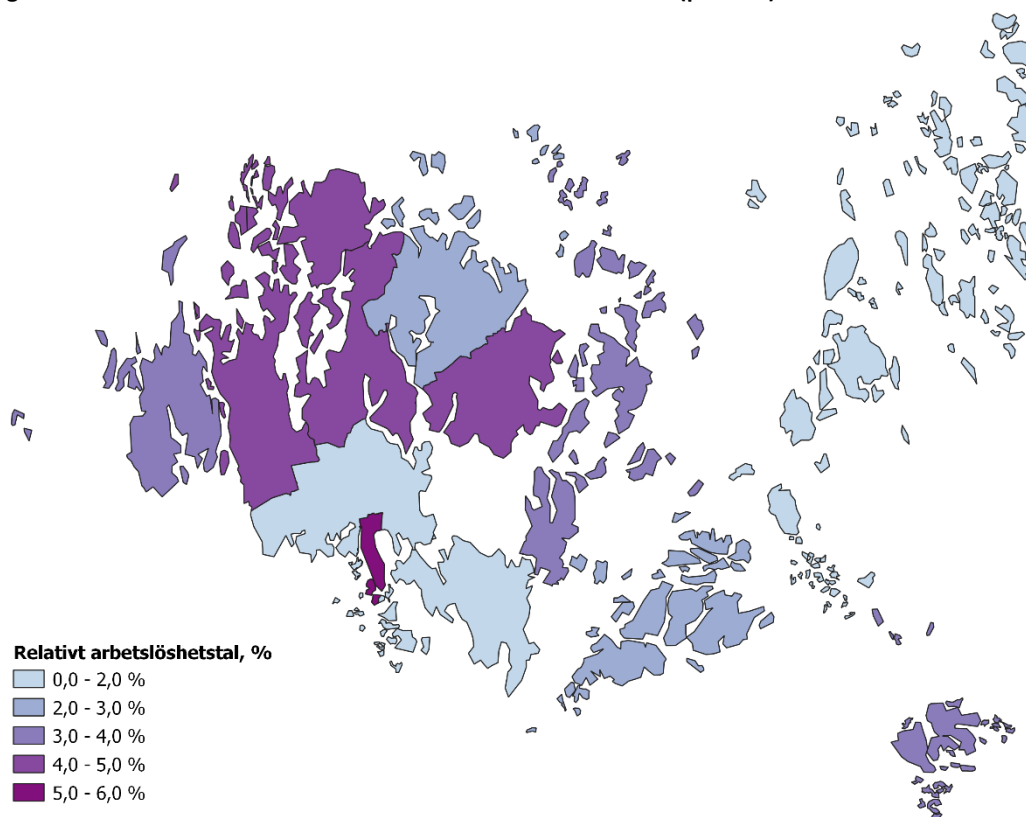
Tabell 5: Antal arbetslösa efter region och ålder

	Mariehamn				Landskommuner			
	Totalt	Under 25 år	25-54 år	55 år och äldre	Totalt	Under 25 år	25-54 år	55 år och äldre
<b>2017</b>	<b>282</b>	<b>38</b>	<b>193</b>	<b>51</b>	<b>267</b>	<b>32</b>	<b>171</b>	<b>64</b>
2018	276	40	181	55	257	32	156	68
2019	286	44	185	57	245	34	143	68
<b>2017</b>								
december	288	38	199	51	285	34	175	76
<b>2018</b>								
januari	289	40	194	55	294	40	181	73
februari	300	38	204	58	289	35	174	80
mars	297	38	202	57	295	37	176	82
april	298	39	203	56	255	32	153	70
maj	279	35	188	56	226	22	137	67
juni	288	41	192	55	233	27	141	65
juli	296	42	196	58	261	34	158	69
augusti	259	41	158	60	239	26	150	63
september	242	37	148	57	245	34	152	59
oktober	240	41	150	49	227	34	135	58
november	244	45	154	45	248	33	155	60
december	276	48	180	48	267	34	163	70
<b>2019</b>								
januari	294	47	187	60	269	36	161	72
februari	290	43	189	58	279	39	164	76
mars	278	42	180	56	262	42	150	70
april	279	43	174	62	229	33	127	69
maj	283	41	185	57	208	29	119	60
juni	286	43	186	57	214	28	125	61
juli	303	42	206	55	238	32	140	66
augusti	270	37	179	54	228	34	133	61
september	288	51	181	56	238	27	147	64
oktober	273	45	175	53	244	32	147	65
november	272	41	176	55	258	37	150	71
december	317	47	207	63	269	33	158	78
<i>Förändr. dec. 2018 –</i>								
<i>dec. 2019, antal</i>	<i>41</i>	<i>-1</i>	<i>27</i>	<i>15</i>	<i>2</i>	<i>-1</i>	<i>-5</i>	<i>8</i>

Tabell 6: Det relativa arbetslöshetstalet efter kommun, procent

	2017	2018	2019	dec. 2018	dec. 2019	förändring dec. 2018 – dec. 2019, %-enh.
Brändö	4,2	3,1	2,9	3,1	1,8	-1,3
Eckerö	4,3	3,7	3,9	4,4	4,0	-0,4
Finström	3,4	4,0	3,8	4,0	4,7	0,7
Föglö	1,6	1,3	1,6	1,6	2,7	1,1
Geta	5,5	5,0	4,5	5,3	4,5	-0,8
Hammarland	3,1	3,4	4,2	3,7	4,9	1,2
Jomala	2,7	2,3	1,8	2,3	1,6	-0,7
Kumlinge	2,9	3,3	2,2	2,0	2,0	0,0
Kökar	4,8	4,5	2,8	2,9	3,4	0,6
Lemland	2,2	2,0	1,8	2,2	1,4	-0,8
Lumparland	1,5	1,6	1,4	1,0	3,7	2,7
Saltvik	2,9	2,4	1,9	2,4	2,5	0,1
Sottunga	-	0,8	1,0	-	1,9	1,9
Sund	3,1	3,7	4,1	4,3	4,9	0,6
Vårdö	1,8	1,6	2,8	2,5	3,5	1,0
Mariehamn	4,6	4,6	4,8	4,6	5,3	0,7
Landskomm.	3,0	2,8	2,7	2,9	2,9	0,0
-Landsbygden	3,0	2,9	2,7	3,0	3,0	-0,0
-Skärgården	2,7	2,4	2,3	2,2	2,6	0,4
<b>Hela Åland</b>	<b>3,6</b>	<b>3,5</b>	<b>3,5</b>	<b>3,6</b>	<b>3,9</b>	<b>0,3</b>

Figur 4: Det relativa arbetslöshetstalet i december efter kommun (procent)



**Tabell 7: Arbetssökande efter utbildningsnivå och arbetsmarknadsstatus**

Arbetsmarknadsstatus	Totalt	Utbildningsnivå							
		Lägre grund-nivå	Högre grund-nivå	Mellan-nivå	Lägre högre nivå	Lägre högskole-nivå	Högre högskole-nivå	Forskar-utbildning	Okänd nivå
<b>2017</b>	<b>1 112</b>	<b>71</b>	<b>254</b>	<b>490</b>	<b>75</b>	<b>97</b>	<b>66</b>	<b>3</b>	<b>56</b>
<b>2018</b>	<b>1 125</b>	<b>71</b>	<b>270</b>	<b>487</b>	<b>67</b>	<b>98</b>	<b>70</b>	<b>4</b>	<b>58</b>
<b>2019</b>	<b>1 150</b>	<b>64</b>	<b>270</b>	<b>497</b>	<b>74</b>	<b>101</b>	<b>70</b>	<b>4</b>	<b>72</b>
<b>2018</b>									
december	1 173	68	275	518	68	108	65	3	68
<b>2019</b>									
januari	1 192	71	293	517	74	97	67	2	71
februari	1 186	67	287	516	74	92	68	3	79
mars	1 176	70	277	510	75	95	67	3	79
april	1 145	66	264	499	78	94	63	3	78
maj	1 144	65	265	486	76	103	67	3	79
juni	1 114	65	260	459	71	104	73	4	78
juli	1 129	65	262	464	74	110	75	4	75
augusti	1 096	63	248	471	72	105	69	3	65
september	1 116	56	264	484	71	106	71	3	61
oktober	1 141	57	264	504	67	103	76	3	67
november	1 165	59	273	517	74	100	74	5	63
<b>december</b>	<b>1 192</b>	<b>60</b>	<b>277</b>	<b>532</b>	<b>80</b>	<b>105</b>	<b>69</b>	<b>6</b>	<b>63</b>
sysselsättningsstöd	29	4	13	8	2	2	-	-	-
i arbete	341	16	65	162	25	33	21	2	17
arbetslös	576	29	137	262	37	51	38	3	19
permitterad	12	-	2	9	-	1	-	-	-
förkortad arbetsvecka	3	1	-	1	-	1	-	-	-
utanför arbetskraften (t.ex. sjukskrivna)	106	3	28	46	10	9	4	-	6
arbetslöshetspension	-	-	-	-	-	-	-	-	-
i arbetsprövning eller i arbetspraktik	8	-	3	4	-	-	1	-	-
i sysselsättningsfrämjande utbildning	117	7	29	40	6	8	5	1	21

Fotnot: I antalet sökande ingår även sökande bosatta utanför Åland. Lägre grundnivå innefattar sedan januari 2013 även sådana som ej fullföljt en grundutbildning.

**Tabell 8: Tillsatta platser efter tillsättningstid (i dygn) och yrke**

Yrke	Totalt	Antal dagar									
		0-	4-	8-	15-	22-	29-	43-	61-	91-	Över
<b>2017</b>	<b>207</b>	<b>5</b>	<b>6</b>	<b>30</b>	<b>68</b>	<b>24</b>	<b>23</b>	<b>24</b>	<b>12</b>	<b>13</b>	<b>3</b>
<b>2018</b>	<b>221</b>	<b>5</b>	<b>5</b>	<b>26</b>	<b>81</b>	<b>32</b>	<b>22</b>	<b>21</b>	<b>9</b>	<b>15</b>	<b>6</b>
<b>2019</b>	<b>244</b>	<b>6</b>	<b>6</b>	<b>29</b>	<b>88</b>	<b>27</b>	<b>26</b>	<b>14</b>	<b>22</b>	<b>17</b>	<b>10</b>
<b>2018</b>											
december	125	1	1	14	62	17	12	2	2	9	5
<b>2019</b>											
januari	165	-	4	18	67	21	14	24	6	8	3
februari	255	5	1	20	114	35	30	18	25	6	1
mars	297	2	5	37	67	74	52	16	36	7	1
april	408	2	3	38	102	50	41	31	95	43	3
maj	302	10	9	37	126	31	25	15	17	23	9
juni	302	15	9	44	97	23	18	14	31	36	15
juli	125	6	8	12	39	12	23	2	1	18	4
augusti	210	3	7	26	78	12	34	15	9	9	17
september	213	4	8	19	110	13	9	7	2	11	30
oktober	302	15	9	44	97	23	18	14	31	36	15
november	183	9	6	27	80	22	20	10	5	1	3
<b>december</b>	<b>168</b>	<b>3</b>	<b>5</b>	<b>26</b>	<b>80</b>	<b>11</b>	<b>23</b>	<b>-</b>	<b>1</b>	<b>3</b>	<b>16</b>
Chefer	5	-	-	-	4	-	1	-	-	-	-
Specialister	35	-	1	7	21	3	2	-	-	-	1
Experter	30	-	1	3	21	3	1	-	-	1	-
Kontors- och kundtjänstpersonal	13	-	1	6	2	3	1	-	-	-	-
Service- och försäljningspersonal	51	1	1	5	26	2	9	-	-	2	5
Jordbrukare, skogsarbetare m.fl.	1	-	-	-	-	-	-	-	1	-	-
Byggnads- och tillverkningsarb. etc.	9	-	-	-	2	-	7	-	-	-	-
Process- och transportarbetare	2	1	-	1	-	-	-	-	-	-	-
Övriga arbetstagare	22	1	1	4	4	-	2	-	-	-	10
Okänd	-	-	-	-	-	-	-	-	-	-	-

Fotnot: Från och med december 2014 följer yrkesindelningen den internationella ISCO-klassificeringen.

## Kvartalsöversikt

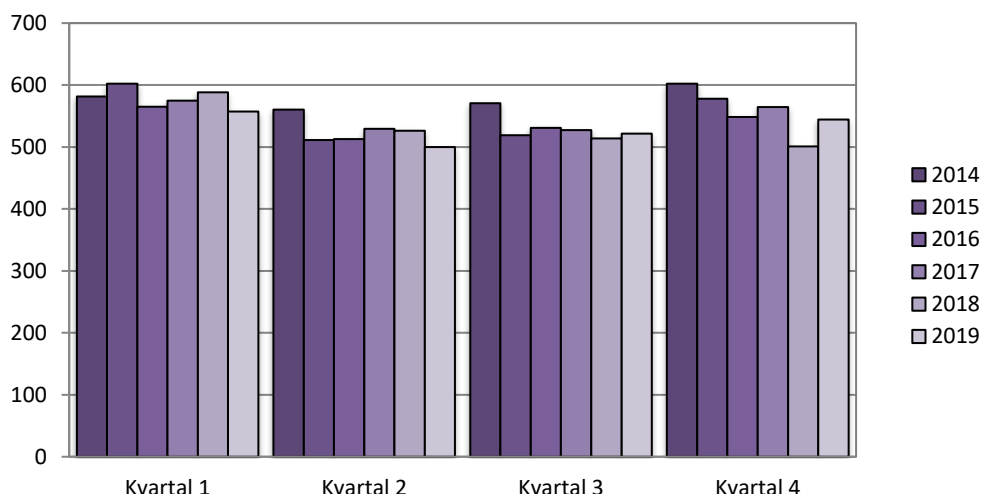
### Arbetslöshetstalet steg under det fjärde kvartalet 2019

Det relativa arbetslöshetstalet var under det fjärde kvartalet 2019 i genomsnitt 3,6 procent, under det fjärde kvartalet 2018 var det 3,3 procent. Under det fjärde kvartalet 2019 var kvinnornas genomsnittliga relativa arbetslöshetstal 3,1 procent, medan männens var 4,1 procent.

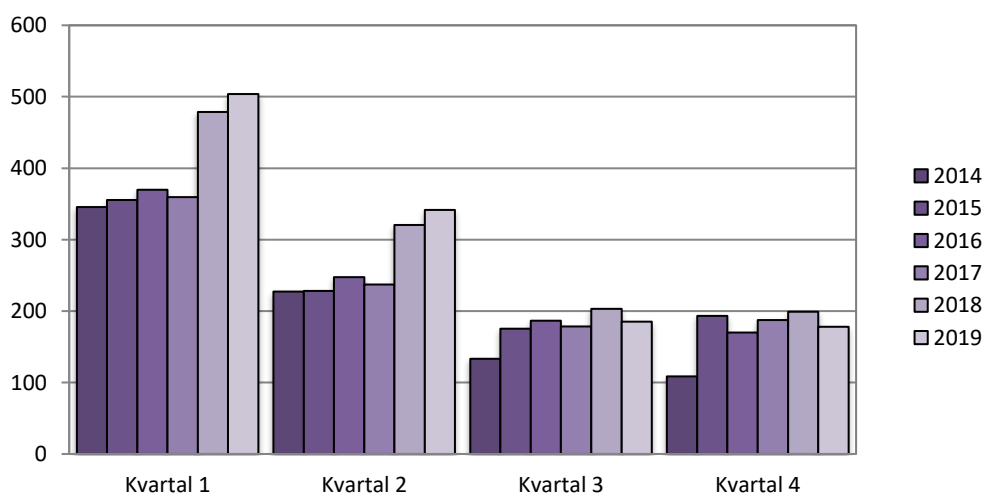
Under det fjärde kvartalet 2019 var ungefär 1,0 procent av arbetskraften sysselsatta i sysselsättningsfrämjande åtgärder (*sysselsättningsstöd*, 0,2 procent, *arbetsprövning/arbetspraktik*, 0,1 procent, eller *sysselsättningsfrämjande utbildning*, 0,8 procent). Under det fjärde kvartalet 2018 var ungefär 1,3 procent av arbetskraften sysselsatta i sysselsättningsfrämjande åtgärder.

Antalet lediga platser var under det fjärde kvartalet 2019 i genomsnitt 178 stycken, medan antalet under det fjärde kvartalet 2018 var i genomsnitt 199 st. Antalet lediga platser i förhållande till arbetslösa under det fjärde kvartalet 2019 var i genomsnitt 32,7 procent, en minskning med 6,6 procentenheter från det fjärde kvartalet 2018.

Figur 5: Arbetslösa arbetssökande år 2013–2019 (kvartalsmedeltal)



Figur 6: Lediga platser år 2013–2019 (kvartalsmedeltal)





**Tabell 9: Arbetslösa, placerade genom åtgärder och lediga platser, antal (kvartalsmedeltal)**

	Arbetslösa arbetssökande, antal			I sysselsättningsfrämjande åtgärder, antal				Lediga platser
	Totalt	Kvinnor	Män	Totalt	syss.stöd	arbetspr. syss.fr.utbildn.		
2014:1	582	260	322	144	37	22	84	346
2014:2	560	259	301	86	39	19	29	227
2014:3	571	273	297	82	31	5	46	133
2014:4	602	281	321	132	34	12	86	109
2015:1	602	265	337	169	38	17	113	355
2015:2	511	235	276	94	42	10	42	228
2015:3	519	239	280	99	35	6	58	175
2015:4	578	257	321	155	35	14	107	193
2016:1	565	238	327	196	33	19	144	370
2016:2	513	235	278	157	42	19	96	247
2016:3	531	250	281	127	42	8	77	187
2016:4	549	254	295	186	42	10	134	170
2017:1	575	265	310	217	39	20	158	359
2017:2	529	245	284	136	38	17	81	237
2017:3	527	246	282	110	33	9	67	179
2017:4	564	255	309	169	40	11	118	188
2018:1	588	257	331	181	40	18	123	479
2018:2	526	228	298	138	42	15	81	321
2018:3	514	225	289	131	41	6	84	203
2018:4	501	214	286	194	41	10	143	199
2019:1	557	234	324	198	36	13	149	504
2019:2	500	214	286	157	35	17	105	342
2019:3	522	235	287	124	33	14	77	185
2019:4	544	234	311	159	31	9	119	178
<i>Förändr. 2018:4 –</i>								
<i>2019:4, antal</i>	<b>44</b>	<b>19</b>	<b>24</b>	<b>-35</b>	<b>-9</b>	<b>-2</b>	<b>-24</b>	<b>-21</b>

**Tabell 10: Arbetslösa, placerade genom åtgärder och lediga platser, % (kvartalsmedeltal)**

	Relativt arbetslöshetstal, %			I sysselsättningsfrämjande åtgärder, %				Lediga pl/ arbetslösa,%
	Totalt	Kvinnor	Män	Totalt	syss.stöd	arbetspr. syss.fr.utbildn.		
2014:1	4,0	3,6	4,5	1,0	0,3	0,2	0,6	59,4
2014:2	3,9	3,6	4,2	0,6	0,3	0,1	0,2	40,5
2014:3	4,0	3,7	4,2	0,6	0,2	0,0	0,3	23,3
2014:4	4,2	3,8	4,5	0,9	0,2	0,1	0,6	18,1
2015:1	4,2	3,6	4,7	1,2	0,3	0,1	0,8	59,1
2015:2	3,5	3,2	3,9	0,6	0,3	0,1	0,3	44,6
2015:3	3,6	3,3	3,9	0,7	0,2	0,0	0,4	33,7
2015:4	4,0	3,5	4,5	1,1	0,2	0,1	0,7	33,4
2016:1	3,9	3,2	4,6	1,4	0,2	0,1	1,0	65,1
2016:2	3,5	3,2	3,9	1,1	0,3	0,1	0,7	48,5
2016:3	3,7	3,4	3,9	0,9	0,3	0,1	0,5	35,6
2016:4	3,8	3,4	4,1	1,3	0,3	0,1	0,9	30,8
2017:1	3,8	3,5	4,1	1,4	0,3	0,1	1,0	62,5
2017:2	3,5	3,3	3,7	0,9	0,3	0,1	0,5	44,7
2017:3	3,5	3,3	3,7	0,7	0,2	0,1	0,4	33,9
2017:4	3,7	3,4	4,1	1,1	0,3	0,1	0,8	33,2
2018:1	3,9	3,4	4,4	1,2	0,3	0,1	0,8	81,4
2018:2	3,5	3,0	3,9	0,9	0,3	0,1	0,5	60,8
2018:3	3,4	3,0	3,8	0,9	0,3	0,0	0,6	39,5
2018:4	3,3	2,9	3,8	1,3	0,3	0,1	0,9	39,3
2019:1	3,7	3,1	4,3	1,3	0,2	0,1	1,0	90,5
2019:2	3,3	2,8	3,8	1,0	0,2	0,1	0,7	68,3
2019:3	3,4	3,1	3,8	0,8	0,2	0,1	0,5	35,5
2019:4	3,6	3,1	4,1	1,0	0,2	0,1	0,8	32,7
<i>Förändr. 2018:4 –</i>								
<i>2019:4, % -enh.</i>	<b>0,3</b>	<b>0,2</b>	<b>0,3</b>	<b>-0,2</b>	<b>-0,1</b>	<b>0,0</b>	<b>-0,2</b>	<b>-6,6</b>

## Årsöversikt

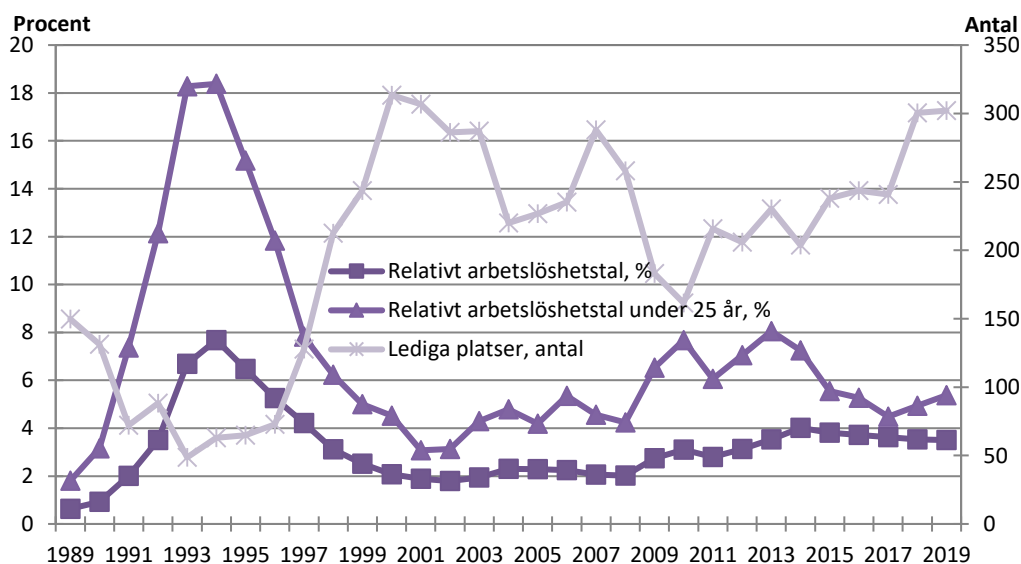
### Ett år med högre antal arbetssökande

Det relativa arbetslöshetstalet var under år 2019 i genomsnitt 3,5 procent, vilket är oförändrat jämfört med år 2018. Kvinnornas arbetslöshetstal minskade med 0,1 procentenheter i jämförelse med år 2018 medan männens arbetslöshetstal förblev oförändrat. Antalet arbetslösa arbetssökande var under 2019 i genomsnitt 531 personer per månad, marginellt mindre än året innan. Antalet arbetslösa arbetssökande män var i genomsnitt 302 stycken (4,0 procent), en person mer än under år 2018. Antalet arbetslösa arbetssökande kvinnor uppgick till i genomsnitt 229 stycken (3,0 procent), två personer färre än under år 2018.

Det genomsnittliga antalet lediga platser under år 2019 ökade med två stycken till ca 302 stycken från året innan. Det totala antalet arbetssökande (inklusive andra än arbetslösa) var under år 2019 i genomsnitt 1 150 stycken varje månad, vilket är 25 personer fler än ett år tidigare. Under år 2019 tillsattes i genomsnitt 244 stycken lediga platser varje månad, vilket var 23 stycken fler än under fjolåret. Av de lediga tjänsterna tillsattes ca 53,0 procent av dem inom tre veckor under år 2019 (ca 52,8 procent år 2018).

Under år 2019 var det genomsnittliga relativa arbetslöshetstalet 4,8 procent i Mariehamn (4,6 procent år 2018). I skärgården var det genomsnittliga relativa arbetslöshetstalet 2,3 procent år 2019 (2,4 procent år 2018), medan det var 2,7 procent på landsbygden (2,9 procent år 2018). Under året hade Mariehamn högst genomsnittligt relativt arbetslöshetstal med 4,8 procent, medan Sottunga hade minst genomsnittligt relativt arbetslöshetstal med 1,0 procent.

Figur 7: Arbetslöshetstal och lediga platser, årsstatistik 1989–2019

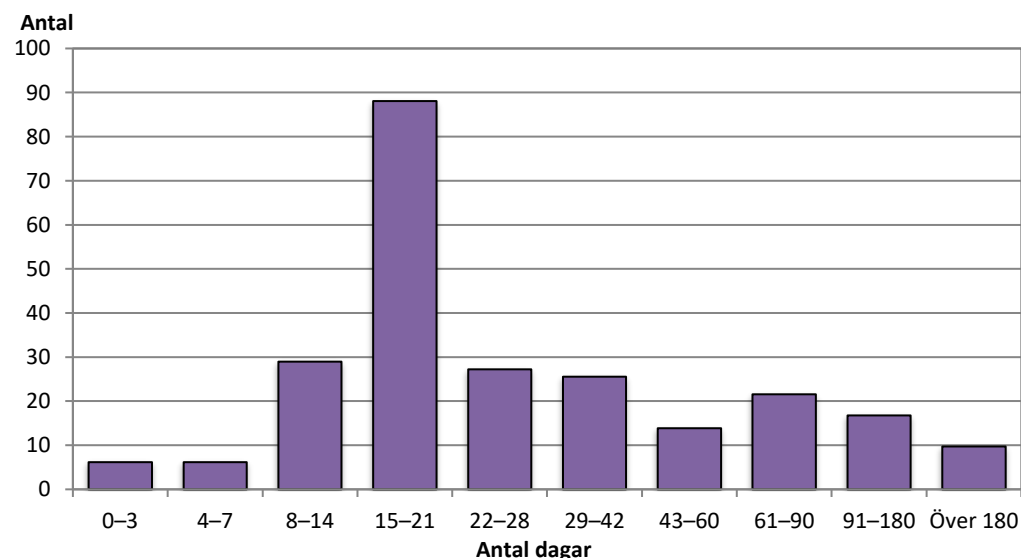


**Tabell 11: Arbetslösa, placerade genom åtgärder och lediga platser, antal (årsmedeltal)**

	Arbetslösa arbetssökande, antal			I sysselsättningsfrämjande åtgärder, antal				Lediga platser
	Totalt	Kvinnor	Män	Totalt	syss.stöd	arbetspr.	syss.fr.utbildn.	
2001	245	110	135	..	37	..	..	307
2002	234	100	134	..	35	..	..	286
2003	255	124	131	..	36	..	..	287
2004	308	134	174	..	41	..	..	220
2005	309	132	177	..	37	..	..	227
2006	301	139	162	..	41	..	..	235
2007	277	125	152	..	57	..	..	288
2008	274	119	155	..	44	..	..	258
2009	377	174	203	..	39	..	..	183
2010	431	213	219	..	51	..	..	162
2011	398	185	212	..	51	..	..	216
2012	442	210	233	..	47	..	..	206
2013	500	225	275	101	49	8	44	230
2014	579	268	310	111	35	15	61	204
2015	553	249	303	129	37	12	80	238
2016	539	244	295	166	40	14	113	244
2017	549	253	296	158	38	14	106	241
2018	532	231	301	161	41	12	108	300
2019	531	229	302	159	34	13	112	302
<i>Förändring 2018 – 2019, antal</i>	-2	-2	1	-2	-7	1	5	2

**Tabell 12: Arbetslösa, placerade genom åtgärder och lediga platser, % (årsmedeltal)**

	Relativt arbetslöshetsstal, %			I sysselsättningsfrämjande åtgärder, %				Lediga pl/ arbetslösa, %
	Totalt	Kvinnor	Män	Totalt	syss.stöd	arbetspr.	syss.fr.utbildn.	
2001	1,9	1,8	2,0	..	0,3	0,0	0,0	123,3
2002	1,8	1,6	2,0	..	0,3	0,0	0,0	123,5
2003	1,9	1,9	1,9	..	1,4	0,0	0,0	115,8
2004	2,3	2,0	2,6	..	0,3	0,0	0,0	73,2
2005	2,3	1,9	2,6	..	0,3	0,0	0,0	73,4
2006	2,2	2,1	2,4	..	0,3	0,0	0,0	78,7
2007	2,1	1,9	2,2	..	0,4	0,0	0,0	104,0
2008	2,0	1,8	2,3	..	0,3	0,0	0,0	94,8
2009	2,7	2,5	2,9	..	0,3	0,0	0,0	51,6
2010	3,1	3,1	3,1	..	0,4	0,0	0,0	36,9
2011	2,8	2,6	3,0	..	0,4	0,0	0,0	54,4
2012	3,1	2,9	3,3	..	0,3	0,0	0,0	47,0
2013	3,5	3,1	4,0	0,7	0,3	0,1	0,3	45,5
2014	4,0	3,7	4,4	0,8	0,2	0,1	0,4	35,3
2015	3,8	3,4	4,3	0,9	0,3	0,1	0,6	42,7
2016	3,7	3,3	4,1	1,1	0,3	0,1	0,8	45,0
2017	3,6	3,4	3,9	1,0	0,2	0,1	0,7	43,6
2018	3,5	3,1	4,0	1,1	0,3	0,1	0,7	55,3
2019	3,5	3,0	4,0	1,1	0,2	0,1	0,7	56,7
<i>Förändring 2018 – 2019, % -enh.</i>	0,0	-0,1	0,0	0,0	0,0	0,0	0,0	1,5

**Figur 8: Tillsatta tjänster per månad enligt tillsättningstid, årsmedeltal 2019**


**Tabell 13: Arbetsökande efter utbildningsnivå och arbetsmarknadsstatus (årsmedeltal)**

	Utbildningsnivå								
	Totalt	Lägre grund-nivå	Högre grund-nivå	Mellan-nivå	Lägsta högre nivå	Lägre högskole-nivå	Högre högskole-nivå	Forskar- utbild-ning	Okänd nivå
2017	1112	71	254	490	75	97	66	3	56
2018	1125	71	270	487	67	98	70	4	58
2019	1150	64	270	497	74	101	70	4	72
<i>Efter arbetsmarknadsstatus</i>									
sysselsättningsstöd i arbete	34	3	10	14	2	2	2	-	2
arbetslös	342	14	65	161	24	34	23	1	20
permitterad	524	30	131	224	33	45	35	2	24
förkortad arbetsvecka	8	0	3	4	1	0	0	-	1
utanför arbetskraften (t.ex. sjukskrivna)	4	1	-	1	0	1	0	-	-
arbetslöshetspension	113	3	31	49	10	12	5	-	4
i arbetsprövning eller i arbetspraktik	-	-	-	-	-	-	-	-	-
i sysselsättningsfrämjande utbildning	13	0	3	6	2	1	1	-	0
	112	12	27	38	3	6	4	1	21
<i>Efter ålder</i>									
under 15	-	-	-	-	-	-	-	-	-
15-19	33	2	17	10	0	-	-	-	4
20-24	111	3	32	62	6	2	1	-	6
25-29	136	3	33	68	5	11	8	-	9
30-34	134	7	36	51	6	14	6	1	13
35-39	133	5	24	59	6	18	12	1	8
40-44	117	6	32	43	6	12	11	1	7
45-49	122	8	25	55	10	10	8	0	5
50-54	118	3	13	61	12	11	10	-	7
55-59	143	11	34	58	10	11	8	-	10
60-64	100	16	23	29	11	13	6	-	3
över 64	4	0	1	2	1	-	-	-	0

Fotnot: I antalet sökande ingår även sökande bosatta utanför Åland. Lägre grundnivå innefattar sedan januari 2013 även sådana som ej fullföljt en grundutbildning. Tabellen innehåller avrundade siffror, uppgiften "-" innebär exakt 0 personer, medan uppgiften "0" innebär mellan 0 och 0,5 personer.

**Tabell 14: Tillsatta platser under en månad efter tillsättningstid (i dygn) och yrke (årsmedeltal)**

Yrke	Antal dagar										
	Totalt	0-3	4-7	8-14	15-21	22-28	29-42	43-60	61-90	91-180	Över 180
2017	207	5	6	30	68	24	23	24	12	13	3
2018	221	5	5	26	81	32	22	21	9	15	6
2019	244	6	6	29	88	27	26	14	22	17	10
<i>Efter yrke</i>											
Chefer	7	0	-	1	4	1	1	0	0	-	-
Specialister	37	1	0	4	21	7	3	1	0	1	1
Experter	33	1	1	4	16	5	3	1	0	2	1
Kontors- och kundtjänstpersonal	17	1	1	4	5	3	2	1	1	1	0
Service- och försäljningspersonal	106	2	2	13	32	8	11	8	18	9	5
Jordbrukare, skogsarbetare m.fl.	3	1	-	0	1	0	1	0	0	-	-
Byggnads- och tillverkningsarb. etc.	8	0	0	1	1	1	1	1	0	2	1
Process- och transportarbetare	7	0	1	1	1	1	1	1	0	1	0
Övriga arbetstagare	25	1	1	3	7	2	3	1	1	3	3
Okänd	0	-	-	-	-	-	-	-	-	-	-

Fotnot: Tabellen innehåller avrundade siffror, uppgiften "-" innebär exakt 0 personer, medan uppgiften "0" innebär mellan 0 och 0,5 personer. Från och med juni 2014 följer yrkesindelningen den internationella ISCO-klassificeringen.



ÅS  
UP



Ålandsvägen 26  
PB 1187  
AX - 22 111 MARIEHAMN