

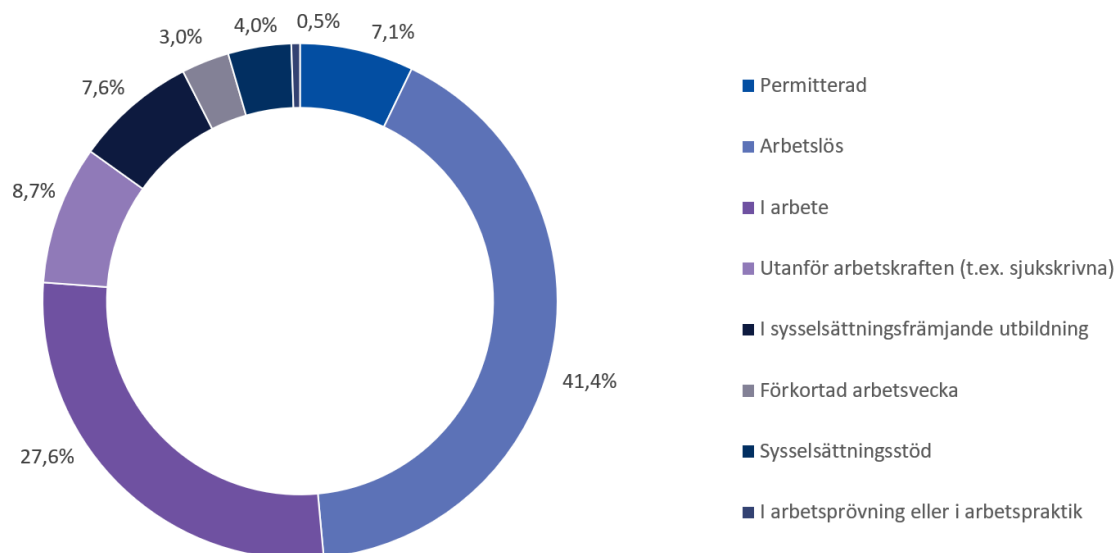
## Arbetslöshetsituationen december 2021

### Coronavirusets (covid-19) inverkan på den åländska arbetsmarknaden

Den rådande coronavirussituationen och de restriktioner som för närvarande råder på Åland har fortsättningsvis konsekvenser för sysselsättningsläget på den åländska arbetsmarknaden. Efter den snabba ökningen av antalet arbetslösa samt permitterade arbetssökande under våren 2020, så har antalet sedan dess minskat i långsam takt. Antalet är dock fortfarande fler än innan coronapandemin.

Det kan poängteras att i den här statistiken definieras dels arbetslösa arbetssökande, dels permitterade personer som arbetslösa. De permitterade personerna har fortfarande en arbetsgivare i praktiken även om de för tillfället saknar arbete.

**Figur 1. Arbetssökande personer i december efter arbetsmarknadsstatus**



**Figur 1** illustrerar att ungefär sju procent av de arbetssökande personerna i december 2021 (inklusive boende utanför Åland) bestod av permitterade arbetstagare (119 personer). Jämfört med november 2021 är det en minskning med tre personer. Lite mer än 41 procent av de arbetssökande personerna var arbetslösa (689 personer), detta i sin tur är en ökning med 57 personer jämfört med november 2021.

Sett till ålder var det relativa arbetslöshetsstalet snarlikt för samtliga åldersklasser. I december var det relativa arbetslöshetsstalet högst för personer 55 år och äldre (5,4 procent), följt av personer under 25 år (5,2 procent) samt personer i åldern 25–54 år (5,1 procent). Jämfört med situationen i november har det relativa arbetslöshetsstalet ökat något i samtliga åldersgrupper, mest har arbetslöshetsstalet ökat för personer under 25 år.

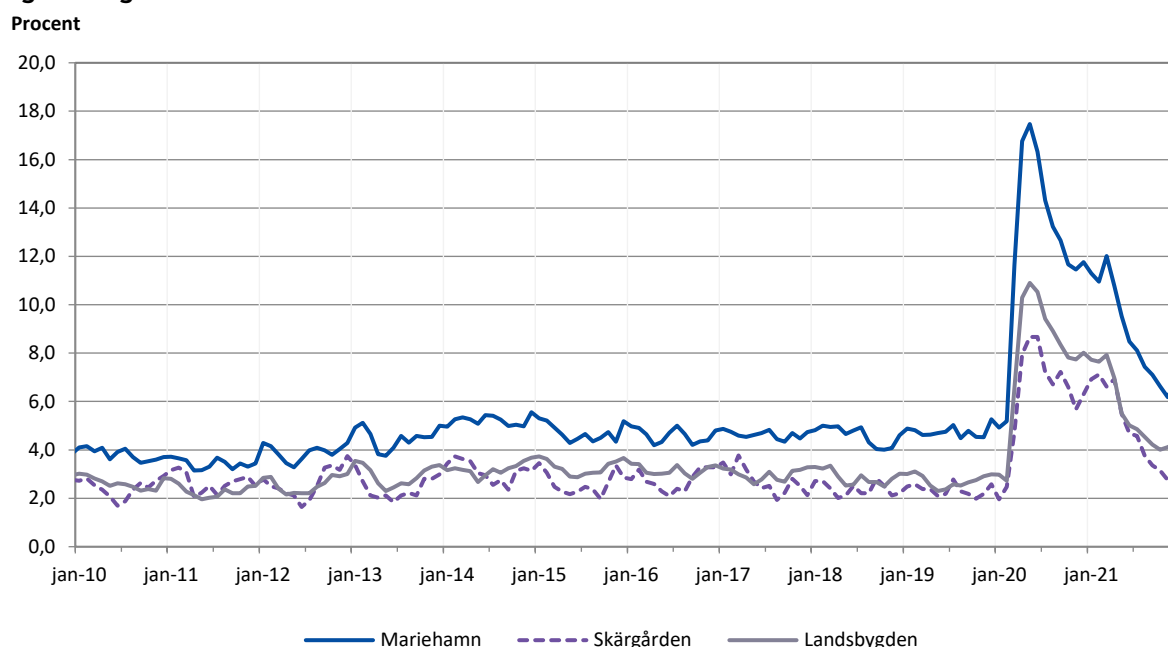
## Det relativa arbetslöshetstalet 5,2 procent i december

I december var det relativa arbetslöshetstalet i genomsnitt 5,2 procent, jämfört med 9,4 procent i december ifjol. För kvinnorna var det relativa arbetslöshetstalet 4,7 procent medan det var 5,7 procent för männen. I december var 1,3 procent av arbetskraften sysselsatta i sysselsättningsfrämjande åtgärder (*sysselsättningsstöd, arbetsprövning/arbetspraktik eller i sysselsättningsfrämjande utbildning*).

## Det relativa arbetslöshetstalet högst i Mariehamn

En regionvis jämförelse visar att arbetslöshetstalet i Mariehamn i december var 6,9 procent (11,8 procent i december ifjol). På landsbygden var arbetslöshetstalet i december ca 4,3 procent (8,0 procent i december ifjol) medan det i skärgården sjönk till 2,7 procent (6,3 procent i december ifjol). Bland de åländska kommunerna var arbetslöshetstalet i december högst i Mariehamn (med 6,9 procent) och lägst i Föglö (med 1,2 procent).

Figur 2. Regionala arbetslöshetstal år 2010–2021



## Beskrivning av statistiken

Detta statistikmeddelande innehåller uppgifter om arbetslöshetssituationen på Åland den 1.1.2022. Statistikmeddelandet är framtaget i samarbete med Ålands arbetsmarknads- och studieservicemyndighet, som även bidrar med dataunderlag. Uppgifterna i meddelandet grundar sig på registerbaserad arbetsmarknadsstatistik och skiljer sig därmed från den statistik som till exempel Statistikcentralen publicerar som har de urvalsbaserade Arbetskraftsundersökningarna (AKU) som grund. Arbetslöshetsuppgifter baserade på AKU tenderar vara väsentligt lägre än den registerbaserade arbetsmarknadsstatistiken.

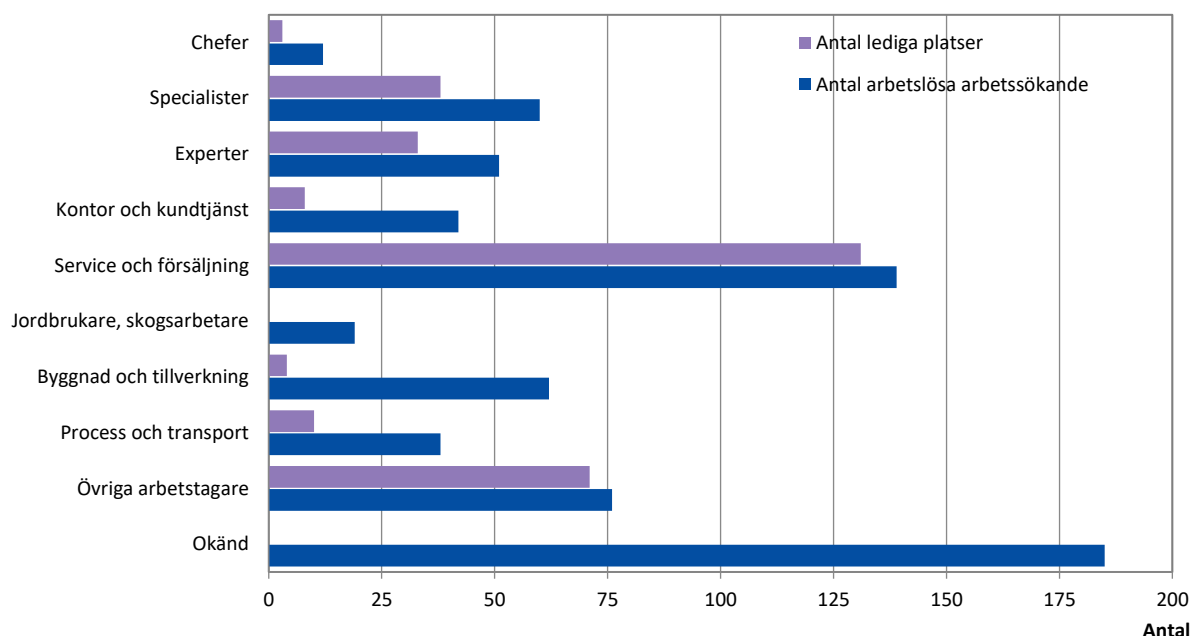
## Antalet långtidsarbetslösa sjönk i december

Det relativa arbetslöshetstalet för ungdomar under 25 år var 5,2 procent, jämfört med 9,9 procent i december ifjol. För kvinnor var ungdomsarbetslöshetstalet lägre än för männen, 3,1 procent jämfört med 7,2 procent. Det relativa arbetslöshetstalet för de 55 år fyllda var 5,4 procent (9,6 procent i december ifjol). Här var arbetslöshetstalet samma för både kvinnor och män (5,4 procent). Antalet långtidsarbetslösa (385 stycken) var lägre än i december ifjol (744 stycken), och utgör 2,5 procent av arbetskraften (4,9 procent i december ifjol). Antalet långtidsarbetslösa har minskat marginellt jämfört med november då antalet var 388 st. Av de långtidsarbetslösa var 125 stycken över 55 år (3,5 procent) och tolv personer under 25 år (0,3 procent). Av de arbetslösa personerna under 25 år hade 28 personer varit arbetslösa längre än tre månader (2,0 procent).

### Antalet arbetssökande minskade

Det totala antalet arbetssökande (inklusive andra än arbetslösa) uppgick till 1 665 personer i slutet av december vilket är hela 732 personer mindre än ett år tidigare. Den relativa arbetslösheten består av arbetssökande personer som antingen är arbetslösa eller permitterade (i december 689 stycken respektive 119 stycken, inklusive boende utanför Åland). Utöver dessa kan även arbetssökande personer med *sysselsättningsstöd* (66 stycken), *i arbetsprövning/arbetspraktik* (nio stycken) samt personer *i sysselsättningsfrämjande utbildning* (127 stycken) räknas som utan arbete<sup>1</sup>. Enligt Arbets- och näringsministeriets definition står dock personer i arbetsprövning/arbetspraktik samt personer i utbildning utanför arbetskraften, och räknas således inte som arbetslösa. Personer med sysselsättningsstöd (tidigare kallat placerade i åtgärder) räknades tidigare in i begreppet total arbetslöshet.

Figur 3. Antal arbetslösa arbetssökande efter yrke, december 2021



### Antalet lediga platser ökade jämfört med december ifjol

Antalet lediga platser var i december 298 stycken (inklusive 70 sommararbetsplatser), och det är 182 platser mer än i december 2020. De lediga platserna i förhållande till antalet arbetslösa arbetssökande var 37,1 procent i december i år, vilket är 29,0 procentenheter högre än december ifjol. Under december månad tillsattes 199 stycken lediga platser vilket är 54 platser mer än under december ifjol. Av de tillsatta platserna tillsattes ca 57,3 procent inom tre veckor, jämfört med ca 86,2 procent i december ifjol. Flest nyanställningar registrerades i yrkesgruppen *service- och försäljningspersonal* (med 79 stycken).

<sup>1</sup> Sysselsättningsstöd handlar om exempelvis personer som är anställda, i läroavtal eller företagare med sysselsättningsstöd. Uppgiften över arbetsprövning omfattar personer i exempelvis arbetspraktik eller arbetsprövning, medan personer i sysselsättningsfrämjande utbildning innebär t.ex. svenska för inflyttade (SFI).

**Tabell 1. Antal arbetslösa efter kön, personer i sysselsättningsfrämjande åtgärder samt lediga platser**

	Arbetslösa arbetssökande, antal			I sysselsättningsfrämjande åtgärder, antal				Lediga platser
	Totalt	Kvinnor	Män	Totalt	syss.stöd	arbetspr.	syss.fr.utbildn.	
<b>2019</b>								
december	586	247	339	154	29	8	117	189
<b>2020</b>								
januari	564	223	341	178	27	11	140	393
februari	564	223	341	170	29	10	131	398
mars	1 296	585	711	168	31	6	131	217
april	1 945	900	1 045	129	34	6	89	128
maj	2 046	959	1 087	117	26	9	82	86
juni	1 946	920	1 026	90	21	8	61	76
juli	1 718	815	903	92	25	7	60	72
augusti	1 605	747	858	92	24	9	59	100
september	1 529	698	831	108	26	10	72	70
oktober	1 419	641	778	170	30	11	129	86
november	1 391	627	764	223	47	11	165	112
december	1 438	647	791	218	66	11	141	116
<b>2021</b>								
januari	1 402	615	787	254	82	11	161	284
februari	1 376	605	771	300	99	13	188	308
mars	1 460	662	798	279	120	14	145	354
april	1 308	593	715	333	133	12	188	227
maj	1 095	504	591	249	127	9	113	254
juni	983	480	503	217	115	11	91	326
juli	945	463	482	168	79	10	79	234
augusti	870	418	452	179	72	7	100	183
september	819	382	437	199	68	7	124	273
oktober	770	357	413	211	68	7	136	269
november	748	339	409	231	67	13	151	326
december	<b>803</b>	<b>364</b>	<b>439</b>	<b>202</b>	<b>66</b>	<b>9</b>	<b>127</b>	<b>298</b>
<b>Förändr. dec. 2020 –</b>								
<b>dec. 2021, antal</b>	<b>-635</b>	<b>-283</b>	<b>-352</b>	<b>-16</b>	<b>0</b>	<b>-2</b>	<b>-14</b>	<b>182</b>

**Tabell 2. Det relativa arbetslöshetstalet efter kön, i sysselsättningsfrämjande åtgärder samt lediga platser**

	Relativt arbetslöshetstal, %			I sysselsättningsfrämjande åtgärder, %				Lediga pl/ arbetslösa,%
	Totalt	Kvinnor	Män	Totalt	syss.stöd	arbetspr.	syss.fr.utbildn.	
<b>2019</b>	<b>3,5</b>	<b>3,0</b>	<b>4,0</b>	<b>1,1</b>	<b>0,2</b>	<b>0,1</b>	<b>0,7</b>	<b>56,7</b>
<b>2020</b>	<b>9,5</b>	<b>8,7</b>	<b>10,3</b>	<b>1,0</b>	<b>0,2</b>	<b>0,1</b>	<b>0,7</b>	<b>17,4</b>
<b>2021</b>	<b>6,8</b>	<b>6,3</b>	<b>7,3</b>	<b>1,5</b>	<b>0,6</b>	<b>0,1</b>	<b>0,9</b>	<b>27,9</b>
<b>2019</b>								
december	3,9	3,3	4,5	1,0	0,2	0,1	0,8	32,3
<b>2020</b>								
januari	3,7	2,9	4,4	1,2	0,2	0,1	0,9	69,7
februari	3,7	2,9	4,4	1,1	0,2	0,1	0,9	70,6
mars	8,5	7,7	9,2	1,1	0,2	0,0	0,9	16,7
april	12,7	11,8	13,6	0,8	0,2	0,0	0,6	6,6
maj	13,4	12,6	14,1	0,8	0,2	0,1	0,5	4,2
juni	12,7	12,1	13,3	0,6	0,1	0,1	0,4	3,9
juli	11,2	10,7	11,7	0,6	0,2	0,0	0,4	4,2
augusti	10,5	9,8	11,1	0,6	0,2	0,1	0,4	6,2
september	10,0	9,2	10,8	0,7	0,2	0,1	0,5	4,6
oktober	9,3	8,4	10,1	1,1	0,2	0,1	0,8	6,1
november	9,1	8,2	9,9	1,5	0,3	0,1	1,1	8,1
december	9,4	8,5	10,3	1,4	0,4	0,1	0,9	8,1
<b>2021</b>								
januari	9,1	8,0	10,2	1,6	0,5	0,1	1,0	20,3
februari	8,9	7,9	10,0	1,9	0,6	0,1	1,2	22,4
mars	9,5	8,6	10,3	1,8	0,8	0,1	0,9	24,2
april	8,5	7,7	9,3	2,2	0,9	0,1	1,2	17,4
maj	7,1	6,5	7,7	1,6	0,8	0,1	0,7	23,2
juni	6,4	6,2	6,5	1,4	0,7	0,1	0,6	33,2
juli	6,1	6,0	6,2	1,1	0,5	0,1	0,5	24,8
augusti	5,6	5,4	5,9	1,2	0,5	0,0	0,6	21,0
september	5,3	5,0	5,7	1,3	0,4	0,0	0,8	33,3
oktober	5,0	4,6	5,4	1,4	0,4	0,0	0,9	34,9
november	4,9	4,4	5,3	1,5	0,4	0,1	1,0	43,6
december	<b>5,2</b>	<b>4,7</b>	<b>5,7</b>	<b>1,3</b>	<b>0,4</b>	<b>0,1</b>	<b>0,8</b>	<b>37,1</b>
<b>Förändr. dec. 2020 –</b>								
<b>dec. 2021, % -enh.</b>	<b>-4,2</b>	<b>-3,8</b>	<b>-4,6</b>	<b>-0,1</b>	<b>0,0</b>	<b>0,0</b>	<b>-0,1</b>	<b>29,0</b>

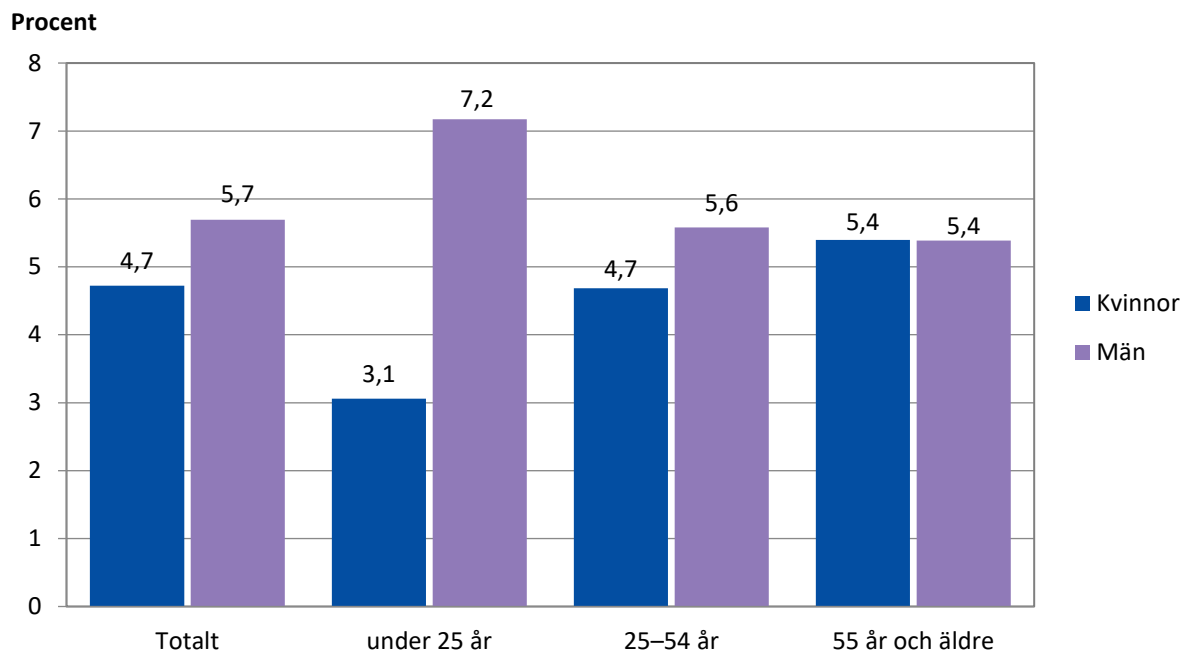
**Tabell 3. Relativ arbetslöshet efter ålder och kön, antal och procent**

	Under 25 år						55 år och äldre					
	Antal arbetslösa			Relativt arbetslöshetsstal, %			Antal arbetslösa			Relativt arbetslöshetsstal, %		
	Total	Kvinnor	Män	Totalt	Kvinnor	Män	Total	Kvinnor	Män	Totalt	Kvinnor	Män
<b>2019</b>												
december	80	28	52	5,6	4,0	7,1	141	60	81	4,1	3,2	5,1
<b>2020</b>												
januari	84	30	54	5,8	4,3	7,2	135	54	81	3,9	2,9	5,0
februari	76	26	50	5,2	3,7	6,6	130	52	78	3,7	2,8	4,8
mars	183	74	109	12,6	10,6	14,5	249	129	120	7,1	6,9	7,4
april	271	116	155	18,7	16,6	20,6	372	192	180	10,7	10,3	11,1
maj	301	124	177	20,7	17,8	23,5	386	200	186	11,1	10,7	11,5
juni	302	123	179	20,8	17,6	23,8	373	191	182	10,7	10,2	11,2
juli	256	99	157	17,6	14,2	20,8	333	172	161	9,6	9,2	9,9
augusti	215	78	137	14,8	11,2	18,2	348	179	169	10,0	9,6	10,4
september	152	54	98	10,5	7,7	13,0	342	176	166	9,8	9,4	10,3
oktober	146	60	86	10,1	8,6	11,4	326	168	158	9,4	9,0	9,8
november	145	55	90	10,0	7,9	12,0	333	173	160	9,6	9,3	9,9
december	143	58	85	9,9	8,3	11,3	333	173	160	9,6	9,3	9,9
<b>2021</b>												
januari	145	56	89	10,4	8,6	12,0	325	166	159	9,1	8,6	9,7
februari	142	49	93	10,2	7,5	12,6	313	162	151	8,8	8,4	9,2
mars	158	59	99	11,3	9,0	13,4	318	171	147	8,9	8,9	9,0
april	144	52	92	10,3	8,0	12,4	292	159	133	8,2	8,2	8,1
maj	124	45	79	8,9	6,9	10,7	232	133	99	6,5	6,9	6,1
juni	100	37	63	7,2	5,7	8,5	210	122	88	5,9	6,3	5,4
juli	96	34	62	6,9	5,2	8,4	210	123	87	5,9	6,4	5,3
augusti	86	29	57	6,2	4,4	7,7	200	114	86	5,6	5,9	5,3
september	84	26	58	6,0	4,0	7,8	191	107	84	5,4	5,5	5,1
oktober	71	23	48	5,1	3,5	6,5	186	104	82	5,2	5,4	5,0
november	59	19	40	4,2	2,9	5,4	184	103	81	5,2	5,3	5,0
december	73	20	53	5,2	3,1	7,2	192	104	88	5,4	5,4	5,4
<i>Förändr. dec. 2020 – dec. 2021, % -enh.</i>				-4,6	-5,3	-4,1				-4,2	-3,9	-4,5

**Tabell 4. Relativ arbetslöshet efter ålder och arbetslöshetens längd, antal och procent**

	Långtidsarbetslösa, 6 mån +								Arbetslösa, 3 mån +			
	Alla åldrar		Under 25 år		25–54 år		55 år och äldre		Under 25 år			
	Antal	Procent	Antal	Procent	Antal	Procent	Antal	Procent	Antal	Procent	Antal	Procent
<b>2019</b>	178	1,2	13	0,4	99	1,0	67	1,9	32	2,2		
<b>2020</b>	409	2,7	27	0,8	260	2,5	123	3,5	75	5,2		
<b>2021</b>	544	3,5	32	0,9	352	3,4	160	4,5	55	3,9		
<b>2019</b>												
december	190	1,3	14	0,4	109	1,1	67	2,0	37	2,6		
<b>2020</b>												
januari	182	1,2	13	0,4	101	1,0	68	2,0	38	2,6		
februari	196	1,3	11	0,3	111	1,1	74	2,1	31	2,1		
mars	216	1,4	14	0,4	125	1,2	77	2,2	27	1,9		
april	243	1,6	16	0,5	143	1,4	84	2,4	43	3,0		
maj	255	1,7	17	0,5	154	1,5	84	2,4	53	3,7		
juni	268	1,7	20	0,6	162	1,6	86	2,5	114	7,9		
juli	288	1,9	29	0,8	169	1,6	90	2,6	127	8,8		
augusti	302	2,0	31	0,9	181	1,7	90	2,6	150	10,3		
september	615	4,0	51	1,5	410	3,9	154	4,4	100	6,9		
oktober	820	5,4	42	1,2	546	5,3	232	6,7	76	5,2		
november	782	5,1	42	1,2	520	5,0	220	6,3	71	4,9		
december	744	4,9	37	1,1	492	4,7	215	6,2	73	5,0		
<b>2021</b>												
januari	722	4,7	35	1,0	468	4,5	219	6,1	78	5,6		
februari	717	4,6	35	1,0	467	4,5	215	6,0	73	5,2		
mars	744	4,8	41	1,2	477	4,6	226	6,3	78	5,6		
april	681	4,4	45	1,3	439	4,2	197	5,5	79	5,7		
maj	530	3,4	42	1,2	343	3,3	145	4,1	70	5,0		
juni	524	3,4	40	1,1	339	3,2	145	4,1	52	3,7		
juli	519	3,4	39	1,1	342	3,3	138	3,9	51	3,7		
augusti	475	3,1	39	1,1	308	2,9	128	3,6	50	3,6		
september	434	2,8	28	0,8	283	2,7	123	3,5	40	2,9		
oktober	408	2,6	19	0,5	262	2,5	127	3,6	28	2,0		
november	388	2,5	14	0,4	248	2,4	126	3,5	27	1,9		
december	385	2,5	12	0,3	248	2,4	125	3,5	28	2,0		
<i>Förändr. dec. 2020 – dec. 2021, % -enh.</i>		-2,4		-0,7		-2,4		-2,7		-3,0		

Figur 4. Det relativa arbetslöshetsstalet efter ålder och kön (%) i december år 2021



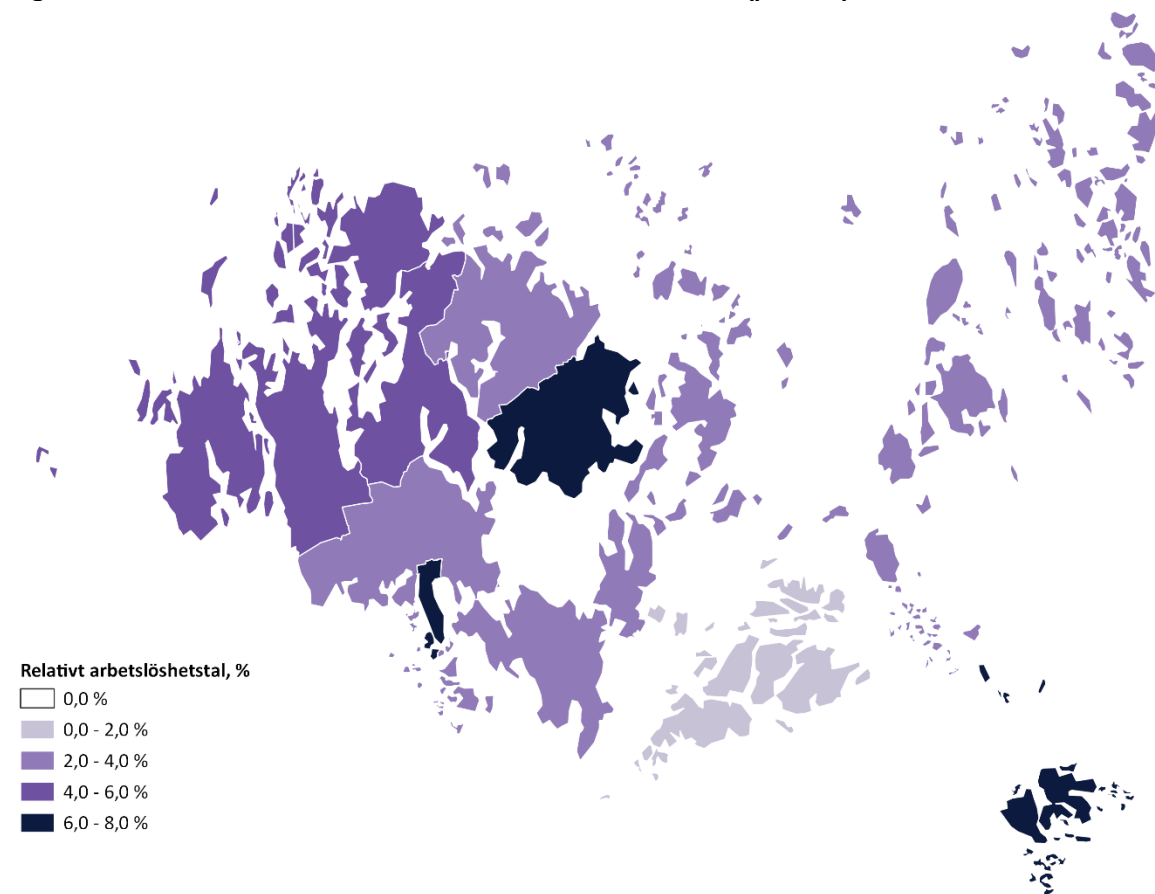
Tabell 5. Antal arbetslösa efter region och ålder

	Mariehamn				Landskommuner			
	Totalt	Under 25 år	25-54 år	55 år och äldre	Totalt	Under 25 år	25-54 år	55 år och äldre
<b>2019</b>	<b>286</b>	44	185	57	<b>245</b>	34	143	68
<b>2020</b>	<b>744</b>	111	500	133	<b>711</b>	78	461	172
<b>2021</b>	<b>538</b>	66	367	105	<b>510</b>	41	337	133
<b>2019</b>								
december	<b>317</b>	47	207	63	<b>269</b>	33	158	78
<b>2020</b>								
januari	<b>298</b>	49	192	57	<b>266</b>	35	154	77
februari	<b>314</b>	47	210	57	<b>250</b>	29	148	73
mars	<b>706</b>	114	479	113	<b>590</b>	69	385	136
april	<b>1 015</b>	164	686	165	<b>930</b>	107	616	207
maj	<b>1 058</b>	177	710	171	<b>988</b>	124	649	215
juni	<b>989</b>	163	661	165	<b>957</b>	139	610	208
juli	<b>867</b>	138	583	146	<b>851</b>	118	546	187
augusti	<b>801</b>	118	529	154	<b>804</b>	97	513	194
september	<b>767</b>	92	522	153	<b>762</b>	60	513	189
oktober	<b>707</b>	93	475	139	<b>712</b>	53	472	187
november	<b>694</b>	94	462	138	<b>697</b>	51	451	195
december	<b>712</b>	87	487	138	<b>726</b>	56	475	195
<b>2021</b>								
januari	<b>692</b>	87	468	137	<b>710</b>	58	464	188
februari	<b>671</b>	84	454	133	<b>705</b>	58	467	180
mars	<b>736</b>	96	504	136	<b>724</b>	62	480	182
april	<b>661</b>	87	448	126	<b>647</b>	57	424	166
maj	<b>584</b>	78	398	108	<b>511</b>	46	341	124
juni	<b>520</b>	64	356	100	<b>463</b>	36	317	110
juli	<b>497</b>	59	338	100	<b>448</b>	37	301	110
augusti	<b>456</b>	56	307	93	<b>414</b>	30	277	107
september	<b>435</b>	52	291	92	<b>384</b>	32	253	99
oktober	<b>406</b>	46	281	79	<b>364</b>	25	232	107
november	<b>379</b>	35	267	77	<b>369</b>	24	238	107
december	<b>421</b>	49	290	82	<b>382</b>	24	248	110
<b>Förändr. dec. 2020 –</b>								
<b>dec. 2021, antal</b>	<b>-291</b>	<b>-38</b>	<b>-197</b>	<b>-56</b>	<b>-344</b>	<b>-32</b>	<b>-227</b>	<b>-85</b>

**Tabell 6. Det relativa arbetslöshetstalet efter kommun, procent**

	2019	2020	2021	dec. 2020	dec. 2021	förändring dec. 2020 – dec. 2021, %-enh.
Brändö	2,9	5,4	3,9	6,1	2,3	-3,8
Eckerö	3,9	11,6	7,4	12,5	4,7	-7,8
Finström	3,8	7,9	6,3	8,5	5,4	-3,1
Föglö	1,6	4,6	2,4	3,1	1,2	-2,0
Geta	4,5	7,6	7,2	9,6	6,0	-3,6
Hammarland	4,2	8,8	6,3	8,7	5,5	-3,3
Jomala	1,8	7,7	5,3	7,7	3,9	-3,8
Kumlinge	2,2	5,0	5,3	6,1	2,6	-3,5
Kökar	2,8	8,8	9,0	12,2	6,3	-5,9
Lemland	1,8	7,7	4,9	7,4	2,8	-4,6
Lumparland	1,4	6,4	4,9	5,0	3,7	-1,3
Saltvik	1,9	6,2	4,1	6,2	2,7	-3,5
Sottunga	1,0	3,3	0,4	2,2	2,2	-
Sund	4,1	7,8	5,9	8,5	6,5	-2,0
Vårdö	2,8	9,0	7,3	8,2	3,5	-4,7
Mariehamn	4,8	12,3	8,8	11,8	6,9	-4,9
Landskomm.	2,7	7,7	5,5	7,8	4,1	-3,7
-Landsbygden	2,7	7,9	5,6	8,0	4,3	-3,7
-Skärgården	2,3	6,2	4,8	6,3	2,7	-3,5
<b>Hela Åland</b>	<b>3,5</b>	<b>9,5</b>	<b>6,8</b>	<b>9,4</b>	<b>5,2</b>	<b>-4,2</b>

**Figur 5. Det relativa arbetslöshetstalet i december efter kommun (procent)**



Fotnot: Observera att skalan i kartan skiljer sig mot tidigare publicerade uppgifter.

**Tabell 7. Arbetssökande efter utbildningsnivå och arbetsmarknadsstatus**

Arbetsmarknadsstatus	Totalt	Utbildningsnivå							
		Lägre grund-nivå	Högre grund-nivå	Mellan-nivå	Lägst högskole-nivå	Lägre högskole-nivå	Högre högskole-nivå	Forskar-utbildning	Okänd-nivå
<b>2019</b>	<b>1 150</b>	<b>64</b>	<b>270</b>	<b>497</b>	<b>74</b>	<b>101</b>	<b>70</b>	<b>4</b>	<b>72</b>
<b>2020</b>	<b>2 255</b>	<b>79</b>	<b>493</b>	<b>1 020</b>	<b>172</b>	<b>201</b>	<b>151</b>	<b>10</b>	<b>129</b>
<b>2021</b>	<b>2 108</b>	<b>73</b>	<b>467</b>	<b>928</b>	<b>177</b>	<b>179</b>	<b>148</b>	<b>10</b>	<b>126</b>
<b>2020</b>									
december	<b>2 397</b>	77	530	1 073	200	206	168	13	130
<b>2021</b>									
januari	<b>2 383</b>	81	531	1 071	199	195	160	13	133
februari	<b>2 394</b>	78	529	1 079	197	199	165	13	134
mars	<b>2 497</b>	81	545	1 139	204	205	170	13	140
april	<b>2 391</b>	80	525	1 082	195	192	167	11	139
maj	<b>2 304</b>	77	502	1 031	196	189	164	10	135
juni	<b>2 173</b>	72	481	953	187	181	155	8	136
juli	<b>2 051</b>	68	455	896	175	171	148	9	129
augusti	<b>1 984</b>	69	440	859	171	169	145	8	123
september	<b>1 876</b>	67	418	807	161	166	134	8	115
oktober	<b>1 788</b>	64	400	757	153	165	127	8	114
november	<b>1 788</b>	67	399	751	150	169	127	8	117
<b>december</b>	<b>1 665</b>	<b>69</b>	<b>379</b>	<b>710</b>	<b>137</b>	<b>147</b>	<b>118</b>	<b>9</b>	<b>96</b>
sysselsättningsstöd	<b>66</b>	3	12	35	3	5	5	-	3
i arbete	<b>460</b>	14	104	186	34	51	37	6	28
arbetslös	<b>689</b>	38	156	300	52	61	45	3	34
permitterad	<b>119</b>	1	28	56	17	6	4	-	7
förkortad arbetsvecka	<b>50</b>	-	8	18	11	2	9	-	2
utanför arbetskraften (t.ex. sjukskrivna)	<b>145</b>	3	42	67	12	7	6	-	8
arbetslöshetspension	-	-	-	-	-	-	-	-	-
i arbetsprovning eller i arbetspraktik	<b>9</b>	2	4	2	-	-	1	-	-
i sysselsättningsfrämjande utbildning	<b>127</b>	8	25	46	8	15	11	-	14

Fotnot: I antalet sökande ingår även sökande bosatta utanför Åland. Lägre grundnivå innefattar även sådana arbetssökande som ej fullföljt en grundutbildning.

**Tabell 8. Tillsatta platser efter tillsättningstid (i dygn) och yrke**

Yrke	Totalt	Antal dagar									
		0–3	4–7	8–14	15–21	22–28	29–42	43–60	61–90	91–180	Över 180
<b>2019</b>	<b>244</b>	<b>6</b>	<b>6</b>	<b>29</b>	<b>88</b>	<b>27</b>	<b>26</b>	<b>14</b>	<b>22</b>	<b>17</b>	<b>10</b>
<b>2020</b>	<b>190</b>	<b>8</b>	<b>6</b>	<b>25</b>	<b>68</b>	<b>26</b>	<b>24</b>	<b>16</b>	<b>9</b>	<b>5</b>	<b>3</b>
<b>2021</b>	<b>237</b>	<b>8</b>	<b>9</b>	<b>32</b>	<b>95</b>	<b>32</b>	<b>34</b>	<b>16</b>	<b>7</b>	<b>3</b>	<b>1</b>
<b>2020</b>											
december	<b>145</b>	5	7	41	72	15	3	1	-	-	1
<b>2021</b>											
januari	<b>149</b>	5	3	17	74	16	22	8	-	-	4
februari	<b>280</b>	38	2	20	97	43	53	20	7	-	-
mars	<b>314</b>	6	20	20	135	38	48	43	2	2	-
april	<b>420</b>	4	2	41	195	51	55	39	32	1	-
maj	<b>248</b>	9	11	60	81	37	27	16	7	-	-
juni	<b>235</b>	7	15	58	97	15	35	2	2	4	-
juli	<b>213</b>	3	13	23	66	25	51	13	12	3	4
augusti	<b>212</b>	5	7	31	76	32	28	31	1	1	-
september	<b>215</b>	8	12	41	78	46	15	2	5	8	-
oktober	<b>192</b>	4	12	33	87	25	23	6	2	-	-
november	<b>169</b>	5	7	20	68	23	27	11	8	-	-
<b>december</b>	<b>199</b>	<b>3</b>	<b>1</b>	<b>23</b>	<b>87</b>	<b>37</b>	<b>24</b>	<b>4</b>	<b>6</b>	<b>14</b>	-
Chefer	<b>10</b>	-	-	1	5	3	1	-	-	-	-
Specialister	<b>45</b>	-	-	4	21	7	12	1	-	-	-
Experter	<b>23</b>	1	-	3	15	3	1	-	-	-	-
Kontors- och kundtjänstpersonal	<b>14</b>	-	-	5	4	3	-	-	-	2	-
Service- och försäljningspersonal	<b>79</b>	-	1	6	35	15	7	1	4	10	-
Jordbrukare, skogsarbetare m.fl.	-	-	-	-	-	-	-	-	-	-	-
Byggnads- och tillverkningsarb. etc.	<b>7</b>	-	-	2	1	1	2	1	-	-	-
Process- och transportarbetare	<b>3</b>	2	-	1	-	-	-	-	-	-	-
Övriga arbetstagare	<b>18</b>	-	-	1	6	5	1	1	2	2	-
Okänd	-	-	-	-	-	-	-	-	-	-	-



## Kvartalsöversikt

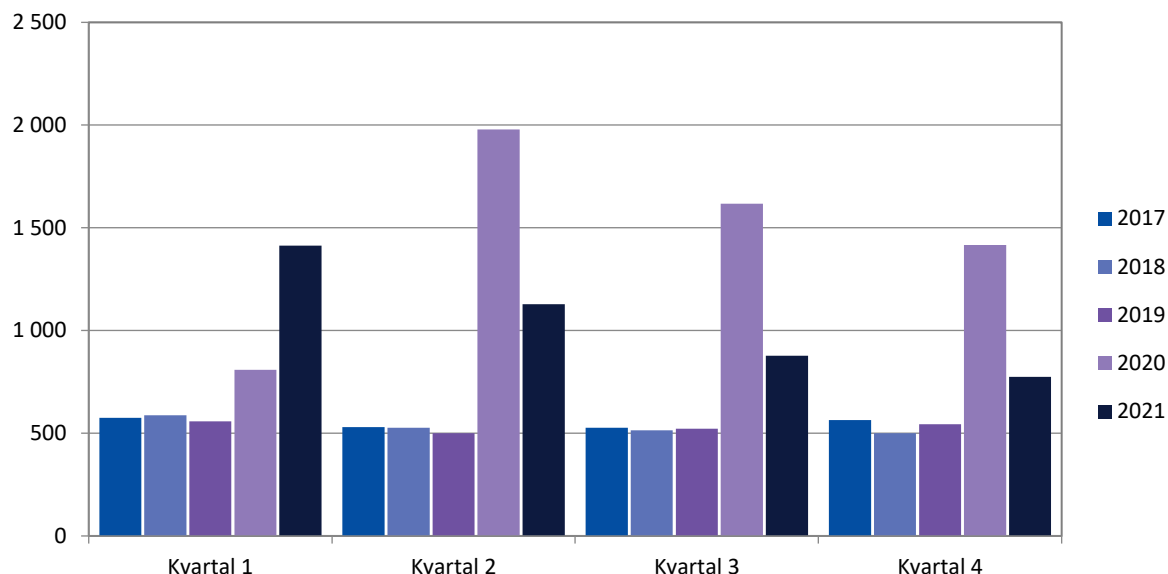
### Arbetslöshetstalet sjönk under det fjärde kvartalet 2021

Det relativa arbetslöshetstalet var under det fjärde kvartalet 2021 i genomsnitt 5,0 procent, jämfört med 9,2 procent under det fjärde kvartalet 2020. Under det fjärde kvartalet 2021 var kvinnornas genomsnittliga relativa arbetslöshetstal 4,6 procent, medan männens var 5,4 procent.

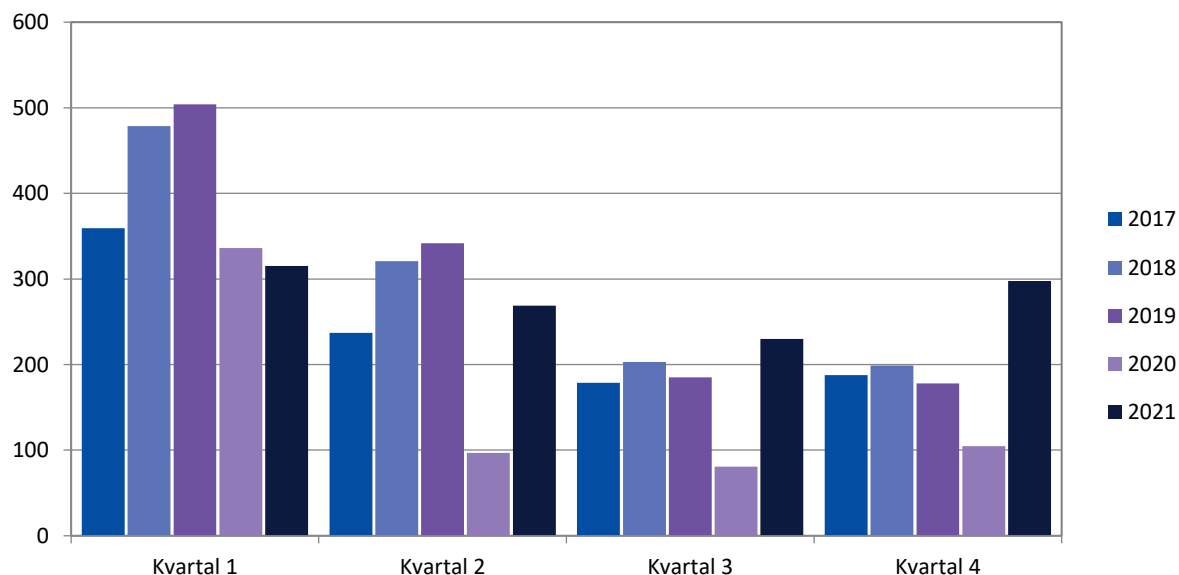
Under det fjärde kvartalet 2021 var ungefär 1,4 procent av arbetskraften sysselsatta i sysselsättningsfrämjande åtgärder (sysselsättningsstöd, 0,4 procent, arbetsprövning/arbetspraktik, 0,1 procent, eller i sysselsättningsfrämjande utbildning, 0,9 procent). Under det fjärde kvartalet 2020 var ungefär 1,3 procent av arbetskraften sysselsatta i sysselsättningsfrämjande åtgärder.

Antalet lediga platser var under det fjärde kvartalet 2021 i genomsnitt 298 stycken, medan antalet under det fjärde kvartalet 2020 var i genomsnitt 105 st. Antalet lediga platser i förhållande till arbetslösa under det fjärde kvartalet 2021 var i genomsnitt 38,5 procent, en ökning med 31,1 procentenheter från det fjärde kvartalet 2020.

Figur 6. Arbetslösa arbetssökande år 2017–2021 (kvartalsmedeltal)



Figur 7. Lediga platser år 2017–2021 (kvartalsmedeltal)



**Tabell 9. Arbetslösa, placerade genom åtgärder och lediga platser, antal (kvartalsmedeltal)**

	Arbetslösa arbetssökande, antal			I sysselsättningsfrämjande åtgärder, antal				Lediga platser
	Totalt	Kvinnor	Män	Totalt	syss.stöd	arbetspr.	syss.fr.utbildn.	
2016:1	565	238	327	196	33	19	144	370
2016:2	513	235	278	157	42	19	96	247
2016:3	531	250	281	127	42	8	77	187
2016:4	549	254	295	186	42	10	134	170
2017:1	575	265	310	217	39	20	158	359
2017:2	529	245	284	136	38	17	81	237
2017:3	527	246	282	110	33	9	67	179
2017:4	564	255	309	169	40	11	118	188
2018:1	588	257	331	181	40	18	123	479
2018:2	526	228	298	138	42	15	81	321
2018:3	514	225	289	131	41	6	84	203
2018:4	501	214	286	194	41	10	143	199
2019:1	557	234	324	198	36	13	149	504
2019:2	500	214	286	157	35	17	105	342
2019:3	522	235	287	124	33	14	77	185
2019:4	544	234	311	159	31	9	119	178
2020:1	808	344	464	172	29	9	134	336
2020:2	1 979	926	1 053	112	27	8	77	97
2020:3	1 617	753	864	97	25	9	64	81
2020:4	1 416	638	778	204	48	11	145	105
2021:1	1 413	627	785	278	100	13	165	315
2021:2	1 129	526	603	266	125	11	131	269
2021:3	878	421	457	182	73	8	101	230
<b>2021:4</b>	<b>774</b>	<b>353</b>	<b>420</b>	<b>215</b>	<b>67</b>	<b>10</b>	<b>138</b>	<b>298</b>
<i>Förändr. 2020:4 –</i>								
<b>2021:4, antal</b>	<b>-642</b>	<b>-285</b>	<b>-357</b>	<b>11</b>	<b>19</b>	<b>-1</b>	<b>-7</b>	<b>193</b>

**Tabell 10. Arbetslösa, placerade genom åtgärder och lediga platser, % (kvartalsmedeltal)**

	Relativt arbetslöshetstal, %			I sysselsättningsfrämjande åtgärder, %				Lediga pl/ arbetslösa,%
	Totalt	Kvinnor	Män	Totalt	syss.stöd	arbetspr.	syss.fr.utbildn.	
2016:1	3,9	3,2	4,6	1,4	0,2	0,1	1,0	65,1
2016:2	3,5	3,2	3,9	1,1	0,3	0,1	0,7	48,5
2016:3	3,7	3,4	3,9	0,9	0,3	0,1	0,5	35,6
2016:4	3,8	3,4	4,1	1,3	0,3	0,1	0,9	30,8
2017:1	3,8	3,5	4,1	1,4	0,3	0,1	1,0	62,5
2017:2	3,5	3,3	3,7	0,9	0,3	0,1	0,5	44,7
2017:3	3,5	3,3	3,7	0,7	0,2	0,1	0,4	33,9
2017:4	3,7	3,4	4,1	1,1	0,3	0,1	0,8	33,2
2018:1	3,9	3,4	4,4	1,2	0,3	0,1	0,8	81,4
2018:2	3,5	3,0	3,9	0,9	0,3	0,1	0,5	60,8
2018:3	3,4	3,0	3,8	0,9	0,3	0,0	0,6	39,5
2018:4	3,3	2,9	3,8	1,3	0,3	0,1	0,9	39,3
2019:1	3,7	3,1	4,3	1,3	0,2	0,1	1,0	90,5
2019:2	3,3	2,8	3,8	1,0	0,2	0,1	0,7	68,3
2019:3	3,4	3,1	3,8	0,8	0,2	0,1	0,5	35,5
2019:4	3,6	3,1	4,1	1,0	0,2	0,1	0,8	32,7
2020:1	5,3	4,5	6,0	1,1	0,2	0,1	0,9	52,3
2020:2	12,9	12,2	13,7	0,7	0,2	0,1	0,5	4,9
2020:3	10,6	9,9	11,2	0,6	0,2	0,1	0,4	5,0
2020:4	9,2	8,4	10,1	1,3	0,3	0,1	0,9	7,4
2021:1	9,2	8,1	10,2	1,8	0,7	0,1	1,1	22,3
2021:2	7,3	6,8	7,8	1,7	0,8	0,1	0,8	24,6
2021:3	5,7	5,5	5,9	1,2	0,5	0,1	0,7	26,4
<b>2021:4</b>	<b>5,0</b>	<b>4,6</b>	<b>5,4</b>	<b>1,4</b>	<b>0,4</b>	<b>0,1</b>	<b>0,9</b>	<b>38,5</b>
<i>Förändr. 2020:4 –</i>								
<b>2021:4, % -enh.</b>	<b>-4,2</b>	<b>-3,8</b>	<b>-4,7</b>	<b>0,1</b>	<b>0,1</b>	<b>0,0</b>	<b>-0,1</b>	<b>31,1</b>

## Årsöversikt

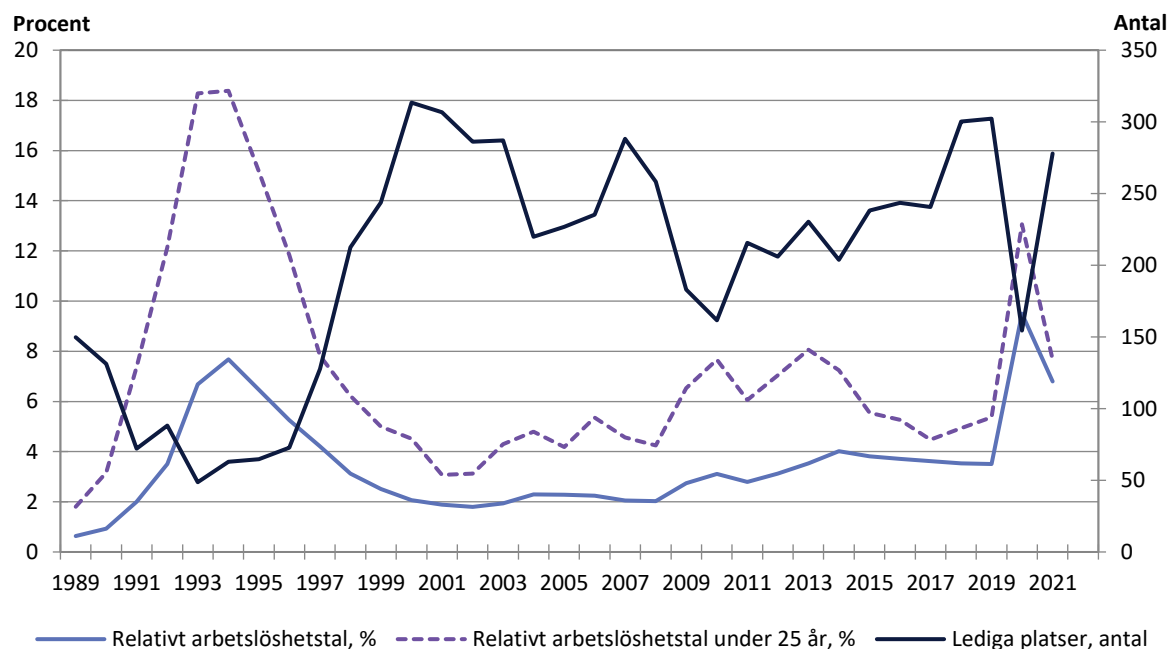
### Den åländska arbetsmarknaden återhämtar sig efter coronapandemin

Det relativa arbetslöshetstalet var under år 2021 i genomsnitt 6,8 procent, vilket är betydligt lägre än år 2020 då arbetslöshetstalet var 9,5 procent. Nivån är dock fortfarande betydligt högre än innan coronapandemin. Kvinnornas arbetslöshetstal minskade med 2,5 procentenheter i jämförelse med år 2020 medan männens arbetslöshetstal minskade med 2,9 procentenheter. Antalet arbetslösa arbetssökande var under 2021 i genomsnitt 1 048 personer per månad, jämfört med 1 455 personer per månad året innan. Antalet arbetslösa arbetssökande män var i genomsnitt 566 stycken (7,3 procent), 223 personer mindre än under år 2020. Antalet arbetslösa arbetssökande kvinnor uppgick till i genomsnitt 482 stycken (6,3 procent), 184 personer mindre än under år 2020.

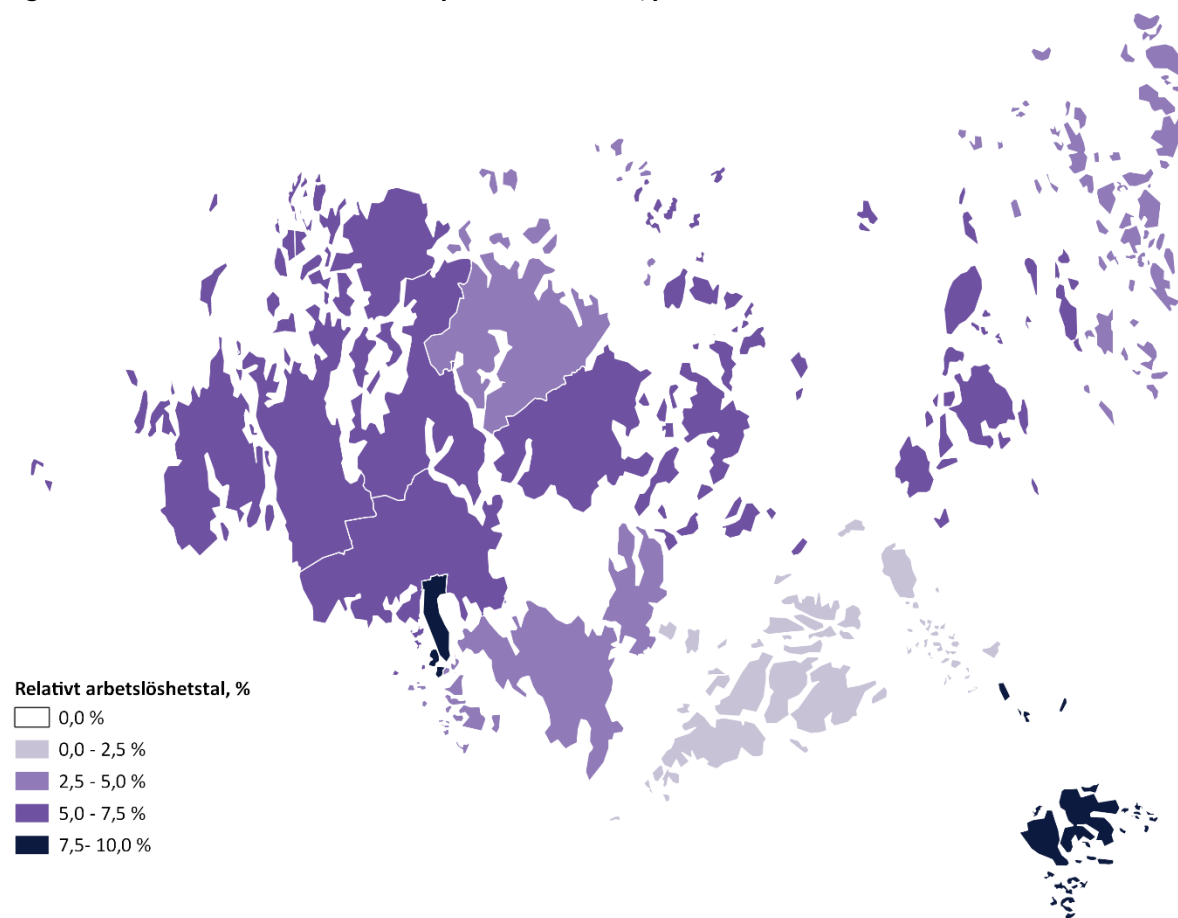
Det genomsnittliga antalet lediga platser under år 2021 ökade med hela 124 stycken till ca 278 stycken från året innan. Det totala antalet arbetssökande (inklusive andra än arbetslösa) var under år 2021 i genomsnitt 2 108 stycken varje månad, vilket är 147 personer färre än ett år tidigare. Under år 2021 tillsattes i genomsnitt 237 stycken lediga platser varje månad, vilket var 47 stycken mer än under fjolåret. Av de lediga tjänsterna tillsattes ca 60,8 procent av dem inom tre veckor under år 2021 (ca 56,4 procent år 2020).

Under år 2021 var det genomsnittliga relativa arbetslöshetstalet 8,8 procent i Mariehamn (12,3 procent år 2020). I skärgården var det genomsnittliga relativa arbetslöshetstalet 4,8 procent år 2021 (6,2 procent år 2020), medan det var 5,6 procent på landsbygden (7,9 procent år 2020). Under året hade Kökar högst genomsnittligt relativt arbetslöshetstal med 9,0 procent, medan Sottunga hade lägst genomsnittligt relativt arbetslöshetstal med 0,4 procent.

Figur 8. Arbetslöshetstal och lediga platser, årsstatistik 1989–2021



Figur 9. Det relativa arbetslöshetstalet per kommun 2021, procent



Tabell 11. Arbetslösa, placerade genom åtgärder och lediga platser, antal (årsmedeltal)

	Arbetslösa arbetssökande, antal			I sysselsättningsfrämjande åtgärder, antal				Lediga platser
	Totalt	Kvinnor	Män	Totalt	syss.stöd	arbetspr.	syss.fr.utbildn.	
2001	245	110	135	..	37	..	..	307
2002	234	100	134	..	35	..	..	286
2003	255	124	131	..	36	..	..	287
2004	308	134	174	..	41	..	..	220
2005	309	132	177	..	37	..	..	227
2006	301	139	162	..	41	..	..	235
2007	277	125	152	..	57	..	..	288
2008	274	119	155	..	44	..	..	258
2009	377	174	203	..	39	..	..	183
2010	431	213	219	..	51	..	..	162
2011	398	185	212	..	51	..	..	216
2012	442	210	233	..	47	..	..	206
2013	500	225	275	101	49	8	44	230
2014	579	268	310	111	35	15	61	204
2015	553	249	303	129	37	12	80	238
2016	539	244	295	166	40	14	113	244
2017	549	253	296	158	38	14	106	241
2018	532	231	301	161	41	12	108	300
2019	531	229	302	159	34	13	112	302
2020	1 455	665	790	146	32	9	105	155
<b>2021</b>	<b>1 048</b>	<b>482</b>	<b>566</b>	<b>235</b>	<b>91</b>	<b>10</b>	<b>134</b>	<b>278</b>
<i>Förändring 2020 – 2021, antal</i>	<i>-407</i>	<i>-184</i>	<i>-223</i>	<i>89</i>	<i>59</i>	<i>1</i>	<i>29</i>	<i>124</i>

**Tabell 12. Arbetslösa, placerade genom åtgärder och lediga platser, %**

	Relativt arbetslöshetsstal, %			I sysselsättningsfrämjande åtgärder, %				Lediga pl/ arbetslösa,%
	Totalt	Kvinnor	Män	Totalt	syss.stöd	arbetspr.	syss.fr.utbildn.	
2001	1,9	1,8	2,0	..	0,3	0,0	0,0	123,3
2002	1,8	1,6	2,0	..	0,3	0,0	0,0	123,5
2003	1,9	1,9	1,9	..	1,4	0,0	0,0	115,8
2004	2,3	2,0	2,6	..	0,3	0,0	0,0	73,2
2005	2,3	1,9	2,6	..	0,3	0,0	0,0	73,4
2006	2,2	2,1	2,4	..	0,3	0,0	0,0	78,7
2007	2,1	1,9	2,2	..	0,4	0,0	0,0	104,0
2008	2,0	1,8	2,3	..	0,3	0,0	0,0	94,8
2009	2,7	2,5	2,9	..	0,3	0,0	0,0	51,6
2010	3,1	3,1	3,1	..	0,4	0,0	0,0	36,9
2011	2,8	2,6	3,0	..	0,4	0,0	0,0	54,4
2012	3,1	2,9	3,3	..	0,3	0,0	0,0	47,0
2013	3,5	3,1	4,0	0,7	0,3	0,1	0,3	45,5
2014	4,0	3,7	4,4	0,8	0,2	0,1	0,4	35,3
2015	3,8	3,4	4,3	0,9	0,3	0,1	0,6	42,7
2016	3,7	3,3	4,1	1,1	0,3	0,1	0,8	45,0
2017	3,6	3,4	3,9	1,0	0,2	0,1	0,7	43,6
2018	3,5	3,1	4,0	1,1	0,3	0,1	0,7	55,3
2019	3,5	3,0	4,0	1,1	0,2	0,1	0,7	56,7
2020	9,5	8,7	10,3	1,0	0,2	0,1	0,7	17,4
<b>2021</b>	<b>6,8</b>	<b>6,3</b>	<b>7,3</b>	<b>1,5</b>	<b>0,6</b>	<b>0,1</b>	<b>0,9</b>	<b>27,9</b>
<i>Förändring 2020– 2021, % -enh.</i>	<b>-2,7</b>	<b>-2,5</b>	<b>-2,9</b>	<b>0,6</b>	<b>0,4</b>	<b>0,0</b>	<b>0,2</b>	<b>10,5</b>

**Tabell 13. Arbetssökande efter utbildningsnivå och arbetsmarknadsstatus (årsmedeltal)**

	Utbildningsnivå								
	Totalt	Lägre grund-	Högre grund-	Mellan- nivå	Lägst- högre nivå	Lägre högskole- nivå	Högre högskole- nivå	Forskar- utbild- ning	Okänd nivå
		nivå	nivå	nivå	nivå	nivå	nivå	nivå	nivå
<b>2019</b>	<b>1 150</b>	<b>64</b>	<b>270</b>	<b>497</b>	<b>74</b>	<b>101</b>	<b>70</b>	<b>4</b>	<b>72</b>
<b>2020</b>	<b>2 255</b>	<b>79</b>	<b>493</b>	<b>1 020</b>	<b>172</b>	<b>201</b>	<b>151</b>	<b>10</b>	<b>129</b>
<b>2021</b>	<b>2 108</b>	<b>73</b>	<b>467</b>	<b>928</b>	<b>177</b>	<b>179</b>	<b>148</b>	<b>10</b>	<b>126</b>
<i>Efter arbetsmarknadsstatus</i>									
sysselsättningsstöd	91	3	18	50	5	5	7	0	3
i arbete	592	16	126	263	47	56	44	5	36
arbetslös	824	37	196	353	58	76	58	4	42
permitterad	230	3	47	112	28	12	12	1	15
förkortad arbetsvecka	84	1	14	35	15	5	9	-	3
utanför arbetskraften (t.ex. sjukskrivna)	143	5	37	63	14	9	5	-	10
arbetslöshetspension	-	-	-	-	-	-	-	-	-
i arbetsprövning eller i arbetspraktik	10	1	3	4	1	0	1	-	0
i sysselsättningsfrämjande utbildning	134	7	26	47	9	15	12	0	17
<i>Efter ålder</i>									
under 15	-	-	-	-	-	-	-	-	-
15–19	38	2	14	15	3	-	-	-	4
20–24	155	4	36	90	12	4	0	0	8
25–29	204	4	45	112	9	11	10	-	14
30–34	240	3	52	112	10	36	13	0	13
35–39	244	10	51	107	13	26	24	1	12
40–44	236	9	51	97	12	22	29	3	14
45–49	236	7	51	87	26	27	21	2	16
50–54	265	7	50	119	33	23	15	2	15
55–59	286	10	62	118	36	14	26	1	17
60–64	197	16	53	70	23	14	9	0	13
över 64	7	0	3	1	0	1	1	0	-

Fotnot: I antalet sökande ingår även sökande bosatta utanför Åland. Lägre grundnivå innefattar även sådana arbetssökande som ej fullföljt en grundutbildning. Tabellen innehåller avrundade siffror, uppgiften "-" innebär exakt 0 personer, medan uppgiften "0" innebär mellan 0 och 0,5 personer.

**Tabell 14. Tillsatta platser under en månad efter tillsättningstid (i dygn) och yrke (årsmedeltal)**

Yrke	Antal dagar										
	Totalt	0 – 3	4 – 7	8 – 14	15 – 21	22 – 28	29 – 42	43 – 60	61 – 90	91 – 180	Över 180
<b>2019</b>	<b>244</b>	<b>6</b>	<b>6</b>	<b>29</b>	<b>88</b>	<b>27</b>	<b>26</b>	<b>14</b>	<b>22</b>	<b>17</b>	<b>10</b>
<b>2020</b>	<b>190</b>	<b>8</b>	<b>6</b>	<b>25</b>	<b>68</b>	<b>26</b>	<b>24</b>	<b>16</b>	<b>9</b>	<b>5</b>	<b>3</b>
<b>2021</b>	<b>237</b>	<b>8</b>	<b>9</b>	<b>32</b>	<b>95</b>	<b>32</b>	<b>34</b>	<b>16</b>	<b>7</b>	<b>3</b>	<b>1</b>
<i>Efter yrke</i>											
Chefer	9	0	0	1	5	2	1	0	-	-	-
Specialister	36	0	0	3	18	5	7	1	1	0	0
Experter	33	1	1	4	17	3	5	2	0	1	-
Kontors- och kundtjänstpersonal	15	0	0	4	6	2	2	0	0	0	-
Service- och försäljningspersonal	98	5	4	11	34	16	14	8	4	1	0
Jordbrukare, skogsarbetare m.fl.	2	-	1	0	0	1	0	-	-	-	-
Byggnads- och tillverkningsarb. etc.	9	1	1	2	3	1	1	1	0	-	0
Process- och transportarbetare	9	0	0	2	4	1	1	0	0	0	-
Övriga arbetstagare	27	1	1	6	10	3	2	3	1	0	0
Okänd	0	-	-	-	-	-	-	-	-	-	-

Fotnot: Tabellen innehåller avrundade siffror, uppgiften "-" innebär exakt 0 personer, medan uppgiften "0" innebär mellan 0 och 0,5 personer. Yrkesindelningen följer den internationella ISCO-klassificeringen.

**Figur 10. Tillsatta tjänster per månad enligt tillsättningstid, årsmedeltal 2021**

