

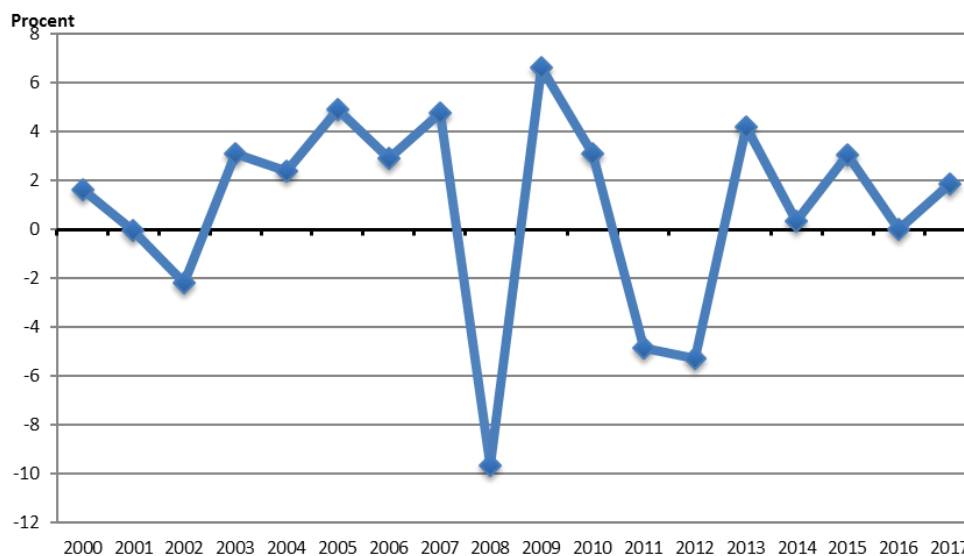
## Nationalräkenskapsdata 2017

Det här statistikmeddelandet innehåller uppgifter om de åländska nationalräkenskaperna för år 2017. Nationalräkenskaperna grundar sig på det europeiska systemet för nationella och regionala räkenskaper (Europeiska nationalräkenskapsystemet ENS 10), som följer de världsomfattande rekommendationerna för nationalräkenskaper (System of National Accounts 2008).

### Förädlingsvärdet 2017

Bruttonationalproduktens värde i löpande marknadspriser uppgick år 2017 till ca 1 320 miljoner euro. Jämfört med 2016 innebär det en ökning om ca 46 miljoner euro. *Figur 1* visar BNP-utvecklingen för åren 2000–2017 i fasta priser (inflationen är beaktad). År 2017 växte Ålands BNP med cirka 1,8 procent jämfört med föregående år.

**Figur 1: BNP-utveckling för Åland 2000–2017 (fasta 2017-års priser), procent**



### Transportsektorn störst men minskande

Näringslivets andel av bruttonationalprodukten till baspris var 77,8 procent under 2017 (76,9 % år 2016). Största andelen hade *transport och magasinering* (20,9 procent), där *sjötransporten* ingår. Detta innebär en minskning med 2,6 procentenheter för transportbranschen.

Totalt ökade näringslivets förädlingsvärde med 2,5 procent. De branscher vars förädlingsvärde procentuellt sett ökade mest var *uthyrning, fastighetservice, resetjänster och andra stödtjänster*, samt *verksamhet inom juridik, ekonomi, vetenskap och teknik*. Förädlingsvärdet minskade för branscherna *transport och magasinering* samt *försörjning av el, gas, värme och kyla*.

## Beskrivning av statistiken

Nationalräkenskaper utgör ett centralt område inom modern samhällsekonomi. Förutom att nationalräkenskaperna ger information om den totala ekonomiska aktiviteten under en period, vanligtvis ett år, ges även en uppfattning om hur volymen av varu- och tjänsteproduktionen utvecklats samt förändringen i användningen av produktionen. Nationalräkenskaperna erbjuder det siffermaterial som krävs för analys av det aktuella ekonomiska läget och av föreliggande utvecklingstendenser.

Ålands statistik- och utredningsbyrå (ÅSUB) har beräknat nationalräkenskaperna utgående från Skattestyrelsens centrala företagsbeskattningsregister. En viss eftersläpning måste accepteras eftersom beräkningen kan utföras först efter det att beskattningen slutförts. Dessutom innehåller registret vissa brister som ÅSUB har rättat till och kompletterat i efterhand. Kompletteringen består främst av uppgifter som varit ofullständigt eller felaktigt ifyllda.

Näringsgrensindelningen i nationalräkenskaperna för Åland följer standarden för Finlands näringsgrensindelning (NI-2008), vilken är knuten till den internationella NACE-klassificeringen (National Activities Classification of Economics). NACE är Europeiska Unionens statistiska näringsgrensindelning, som fördelar företag, organisationer och dylikt på olika branscher. Från och med år 2008 följer branschfördelningen den reviderade versionen, NACE rev. 2. Branschkoderna som används i denna publikation är heller inte den mest detaljerade nivån, branscherna som används i denna publikation finns definierade i bilaga 1. De indirekta banktjänsterna som tidigare redovisades som en separat kostnadspost är från och med 2008 allokerade till näringslivets och offentliga sektorns insatsvaruförbrukning samt till hushållens slutliga användning.

I tidigare publiceringar av nationalräkenskaper för Åland fram till och med år 2007 har branschindelningen gjorts enligt NI-2002, varför vissa branschvisa uppgifter inte längre är direkt jämförbara med tidigare publicerade uppgifter. För att ge en jämförande bild har statistiken för år 2008 även tagits fram enligt den äldre branschindelningen, denna statistik finns publicerad i våra databaser på <https://www.asub.ax/>. Dessa uppgifter innefattar dock inte den ovan nämnda metodförändringen i behandling av indirekta banktjänster och offentliga affärsverk.

Uppgifterna för landskapets samt kommunernas och kommunalförbundens förädlingsvärde uppgörs utgående från respektive bokslut. Förnyelse av den kommunala statistiken 2015 gör att branschfördelningen av den kommunala sektorns förädlingsvärde förbättras.

Förädlingsvärdet definieras som skillnaden mellan ett företags produktionsvärde och dess inköp från andra företag. Förädlingsvärdet är således den ökning av värdet av de inköpta varorna och tjänsterna som bearbetningen medför. För företag som inte gör några inköp från andra företag sammanfaller förädlingsvärdet med produktionsvärdet. Det summerade förädlingsvärdet för alla branscher är lika med BNP till baspris. Om man från förädlingsvärdet drar bort löner och sociala avgifter återstår driftöverskottet brutto.

## **Innehållsförteckning**

Förädlingsvärdet 2017.....	1
Beskrivning av statistiken .....	2
Innehållsförteckning .....	3
Tabellförteckning.....	3
Figurförteckning.....	3
Näringslivet växte och offentliga sektorn minskade.....	4
Den sjöbaserade turismen minskade .....	4
Försiktig återväxt under de senaste åren .....	4
Bilaga 1: Branschindelningen (ISIC-standard), NI-2008.....	18

## **Tabellförteckning**

Tabell 1: Bruttonationalprodukten 1975–2017, miljoner euro .....	6
Tabell 2: Förädlingsvärde efter näringsgren (NI2008), MEUR, 2015–2017 (löpande priser) .....	7
Tabell 3: Förädlingsvärde efter näringsgren (NI2008), miljoner euro, 2015–2017 (fasta 2017-års priser) .....	9
Tabell 4: Inhemska faktorinkomster efter näringsgren (NI2008), miljoner euro i löpande priser, 2015–2017 .....	11
Tabell 5: Förädlingsvärdet efter näringsgren (NI2008), fördelning i procent, 2015–2017 .....	14
Tabell 6: Bruttobildning av fast kapital efter näringsgren (NI2008), miljoner euro i löpande priser .....	15
Tabell 7: Bruttonationalprodukt per capita, löpande priser, 2007–2017 .....	16
Tabell 8: Antal arbetsplatser samt BNP till baspris år 2017 efter näringsgren (antal personer, miljoner euro och procent).....	17

## **Figurförteckning**

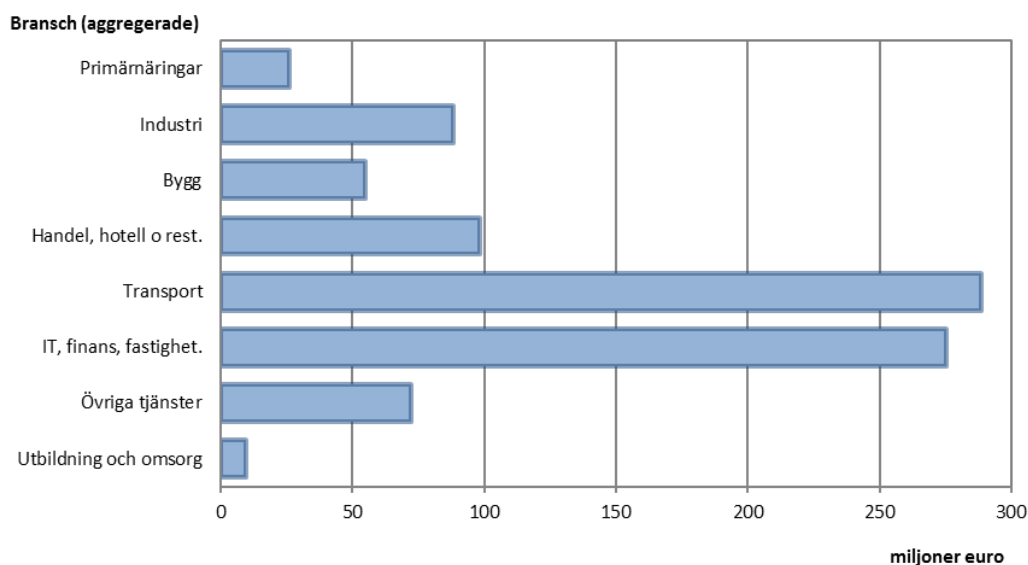
Figur 1: BNP-utveckling för Åland 2000–2017 (fasta priser), procent.....	1
Figur 2: Näringslivets förädlingsvärde branschvis 2017, MEUR.....	4
Figur 3: Bruttonationalprodukten i fasta 2017-års priser 1977–2017 (MEUR) .....	5
Figur 4: BNP per capita, euro (köpkraftskorrigerat) 2004–2017, löpande priser ....	16

### Näringslivet växte och offentliga sektorn minskade

För att neutralisera den allmänna prisökningens (inflationens) inverkan på de årliga jämförelserna räknar man om bruttonationalprodukten till fasta priser med hjälp av konsumentprisindex för Åland. Mellan år 2016 och 2017 ökade bruttonationalprodukten till marknadspris med cirka 1,8 procent. Näringslivets förädlingsvärde ökade med 2,5 procent medan den offentliga sektorn i sin tur krympte med 3,1 procent. BNP till baspris ökade därmed med 1,2 procent.

Nedanstående *Figur 2* visar näringslivets förädlingsvärde branschvis för år 2017.

**Figur 2: Näringslivets förädlingsvärde branschvis 2017, MEUR**



### Den sjöbaserade turismen minskade

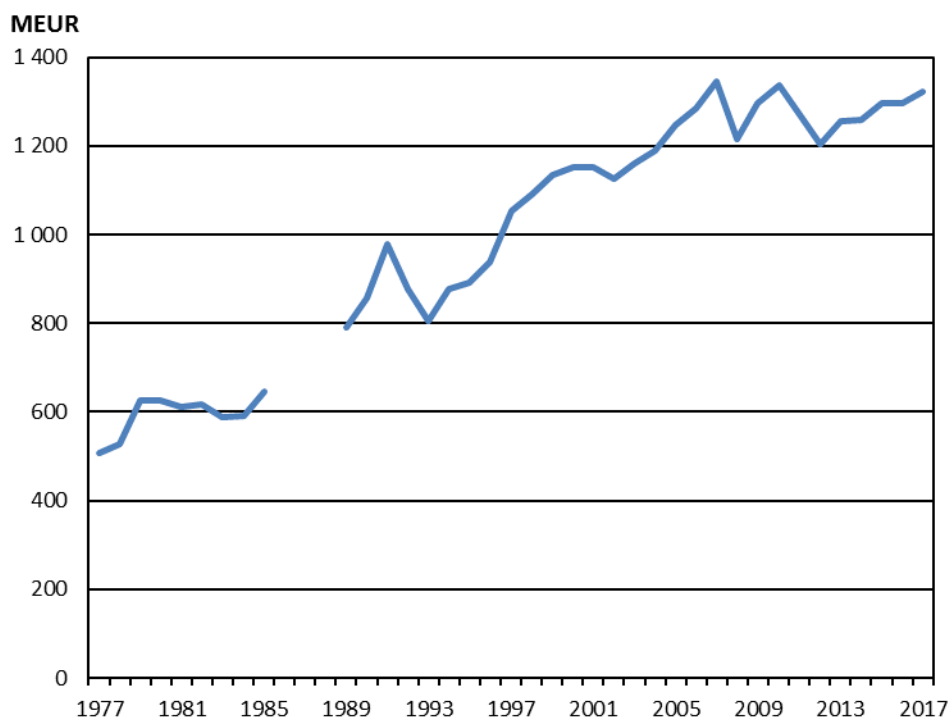
Turismens totala andel av 2017-års bruttonationalprodukt till baspris var ca 16,3 procent (18,4 % år 2016). Landturismen beräknades till ca 2,8 procent medan sjöturismen stod för ca 13,5 procent. Landturismens andel minskade med 0,1 procentenheter jämfört med år 2016, medan sjöturismens andel minskade med 2,0 procentenheter. Turismens andel av bruttonationalprodukten är beräknade utgående från den utredning ÅSUB år 2019 gjorde på uppdrag av Ålands landskapsregering och Visit Åland (ÅSUB Rapport 2019:2)<sup>1</sup>.

### Försiktig återväxt under de senaste åren

I *Figur 3* illustreras utvecklingen i bruttonationalprodukten till marknadspris (fasta priser) från år 1977 till år 2017 (åren 1986–1988 producerades inga nationalräkenskaper för Åland). Ur diagrammet framgår att nedgången i BNP år 2008 (-9,7 procent) är av historisk dignitet. Åren 1992–1993 sjönk Ålands BNP två år i rad och den nedgången är den hittills största svackan i den åländska ekonomin (sedan nationalräkenskaperna började tas fram 1975). Efter 2008 års stora nedgång följde två år av återhämtning, vilket i sin tur följdes av två år av relativt kraftig nedgång 2011 och 2012. De senaste åren har sedan en försiktig återväxt skett.

<sup>1</sup> ÅSUB Rapport 2019:2, Turismens samhällsekonomiska betydelse för Åland 2018.

Figur 3: Bruttonationalprodukten i fasta 2017-års priser 1977–2017 (MEUR)



Tabell 1 på nästa sida redovisar bruttonationalprodukten till marknadspris i löpande och fasta priser (2017-års priser), såväl som den årliga förändringsprocenten (beräknad på BNP i fasta priser) samt BNP per capita (beräknad på BNP i fasta priser). Omräkningen till fasta priser har gjorts med hjälp av konsumentprisindex för Åland med 1985 som basår. I Tabell 2 redovisas förädlingsvärdet till baspris enligt näringsgrenar i löpande priser medan Tabell 3 redovisar samma siffror i fasta priser. I Tabell 4 redovisas de inhemska faktorinkomsterna enligt näringsgrenar. De olika näringsgrenarnas andel av totala bruttonationalprodukten till baspris redovisas i Tabell 5 I Tabell 6 redogörs för bruttobildning av fast kapital enligt näringsgrenar i löpande priser. I Tabell 7 presenteras en jämförelse av bruttonationalprodukten per capita för Åland, Finland, Sverige, OECD och EU. Jämförelsen mellan Åland, Finland och Sverige illustreras även i Figur 4. I Tabell 8 visas näringsgrenarnas förädlingsvärde år 2017 samt antalet arbetsplatser för samma år. Förädlingsvärdet för fastighetsbranschen inkluderar även de av hushållen själva "producerade" tjänster som egnahemsboendet beräknas generera, medan det inte ingår någon motsvarande post i antalet arbetsplatser.

**Tabell 1: Bruttonationalprodukten 1975–2017, miljoner euro**

	Löpande priser	Fasta priser <sup>1)</sup>	Förändring, % <sup>2)</sup>	BNP per capita <sup>2)</sup>
<b>1975</b>	98,4	484,4	..	21 800
<b>1976</b>	119,0	511,2	5,5	22 900
<b>1977</b>	133,2	507,9	-0,7	22 600
<b>1978</b>	148,5	526,8	3,7	23 400
<b>1979</b>	189,5	627,1	19,0	27 800
<b>1980</b>	211,2	626,0	-0,2	27 600
<b>1981</b>	230,9	611,1	-2,4	26 700
<b>1982</b>	255,1	617,7	1,1	26 700
<b>1983</b>	263,4	587,6	-4,9	25 200
<b>1984</b>	282,8	589,9	0,4	25 100
<b>1985</b>	327,6	645,0	9,4	27 300
<b>1986</b>	..	..	..	..
<b>1987</b>	..	..	..	..
<b>1988</b>	..	..	..	..
<b>1989</b>	482,5	791,8	..	32 800
<b>1990</b>	555,5	857,2	8,3	35 100
<b>1991</b>	657,2	977,3	14,0	39 500
<b>1992</b>	606,4	878,6	-10,1	35 300
<b>1993</b>	569,2	806,2	-8,2	32 200
<b>1994</b>	624,5	877,7	8,9	34 900
<b>1995</b>	638,7	891,9	1,6	35 400
<b>1996</b>	671,1	936,9	5,0	37 100
<b>1997</b>	767,2	1 054,2	12,5	41 600
<b>1998</b>	808,4	1 091,0	3,5	42 800
<b>1999</b>	847,4	1 133,7	3,9	44 200
<b>2000</b>	886,2	1 152,3	1,6	44 800
<b>2001</b>	906,1	1 151,8	0,0	44 500
<b>2002</b>	904,9	1 126,9	-2,2	43 100
<b>2003</b>	938,9	1 161,8	3,1	44 200
<b>2004</b>	962,8	1 189,5	2,4	45 000
<b>2005</b>	1 018,9	1 247,9	4,9	46 800
<b>2006</b>	1 067,9	1 284,4	2,9	47 800
<b>2007</b>	1 138,2	1 345,6	4,8	49 800
<b>2008</b>	1 071,4	1 215,5	-9,7	44 500
<b>2009</b>	1 144,8	1 295,9	6,6	47 000
<b>2010</b>	1 203,2	1 336,2	3,1	47 900
<b>2011</b>	1 186,0	1 271,3	-4,9	45 100
<b>2012</b>	1 149,1	1 204,1	-5,3	42 400
<b>2013</b>	1 211,4	1 254,7	4,2	43 900
<b>2014</b>	1 229,6	1 259,0	0,3	43 700
<b>2015</b>	1 268,0	1 297,7	3,1	44 800
<b>2016</b>	1 275,5	1 298,0	0,0	44 600
<b>2017</b>	1 321,9	1 321,9	1,8	45 000

<sup>1)</sup> Fasta priser enligt referensår 2017.

<sup>2)</sup> Beräknat på fasta priser (referensår 2017).

Tabell 2: Förädlingsvärde efter näringsgren (NI2008), MEUR, 2015–2017 (löpande priser)

		2015	2016	2017
<b>Näringslivet</b>				
A	Jordbruk, skogsbruk och fiske	24,6	26,4	28,3
B	Utvinning av mineral	0,8	0,8	1,0
C	Tillverkning	62,0	57,7	67,8
D	Försörjning av el, gas, värme och kyla	16,2	20,1	19,6
E	Vattenförsörjning; avloppsrening, avfallshantering och sanering	8,0	7,9	8,1
F	Byggverksamhet	53,8	57,5	58,1
G	Handel; reparation av motorfordon och motorcyklar	73,1	78,1	78,6
H	Transport och magasinering	282,1	275,3	252,4
därav	<i>Sjötransport</i>	<i>236,0</i>	<i>228,9</i>	<i>203,6</i>
I	Hotell- och restaurangverksamhet	22,9	24,2	24,9
J	Informations- och kommunikationsverksamhet	39,1	37,4	39,1
K	Finans- och försäkringsverksamhet	83,3	91,4	103,9
L	Fastighetsverksamhet	146,7	153,9	155,6
M	Verksamhet inom juridik, ekonomi, vetenskap och teknik	20,4	13,7	25,5
N	Uthyrning, fastighetsservice, resetjänster och andra stödtjänster	11,4	7,9	19,4
O	Offentlig förvaltning och försvar; obligatorisk socialförsäkring	0,0	0,0	0,0
P	Utbildning	1,1	0,8	0,8
Q	Vård och omsorg; sociala tjänster	8,4	8,9	9,6
R	Kultur, nöje och fritid	33,2	33,0	39,9
S	Annan serviceverksamhet	5,3	6,3	7,3
T	Förvärvsarbete i hushåll	0,0	0,0	0,0
U	Verksamhet vid internationella organisationer o.d.	0,0	0,0	0,0
X	Näringsgrenen okänd	0,0	0,0	0,0
<b>Näringslivet sammanlagt</b>		<b>892,6</b>	<b>901,1</b>	<b>939,9</b>
därav	<i>Turistsektorn</i>	<i>212,0</i>	<i>215,8</i>	<i>196,2</i>
	<i>Landturism</i>	<i>35,6</i>	<i>33,7</i>	<i>33,8</i>
	<i>Sjöturism</i>	<i>176,4</i>	<i>182,1</i>	<i>162,4</i>

(Tabell 2 forts.)

	2015	2016	2017
<b>Offentlig verksamhet</b>			
<i>Landskapet, kommunerna o. kommunalförbunden</i>	235,0	237,0	234,9
E Vattenförsörjning; avloppsrening, avfallshantering och sanering	0,4	0,5	0,5
H Transport och magasinering	11,8	7,6	5,8
J Informations- och kommunikationsverksamhet	1,4	1,6	1,6
L Fastighetsverksamhet	0,0	7,4	7,6
O Offentlig förvaltning och försvar; obligatorisk socialförsäkring	55,9	53,5	55,0
P Utbildning	47,1	47,9	46,4
Q Vård och omsorg; sociala tjänster	113,1	113,0	112,7
R Kultur, nöje och fritid	5,4	5,5	5,3
Statens verksamhet	16,4	14,8	13,4
<b>Offentlig verksamhet sammanlagt</b>	<b>251,4</b>	<b>251,8</b>	<b>248,2</b>
Icke-vinstsyftande verksamhet	19,1	18,9	18,8
Hushållstjänster	0,5	0,6	0,6
<b>Bruttonationalprodukt till baspris</b>	<b>1 163,6</b>	<b>1 172,3</b>	<b>1 207,5</b>
Indirekta skatter	157,8	159,3	166,1
Subventioner	-53,4	-56,1	-51,8
<b>Bruttonationalprodukt till marknadspris</b>	<b>1 268,0</b>	<b>1 275,5</b>	<b>1 321,9</b>



**Tabell 3: Förädlingsvärde efter näringsgren (NI2008), miljoner euro, 2015–2017 (fasta 2017-års priser)**

		2015	2016	2017
<b>Näringslivet</b>				
A	Jordbruk, skogsbruk och fiske	25,1	26,8	28,3
B	Utvinning av mineral	0,9	0,9	1,0
C	Tillverkning	63,5	58,8	67,8
D	Försörjning av el, gas, värme och kyla	16,6	20,4	19,6
E	Vattenförsörjning; avloppsrening, avfallshantering och sanering	8,2	8,1	8,1
F	Byggverksamhet	55,1	58,5	58,1
G	Handel; reparation av motorfordon och motorcyklar	74,8	79,5	78,6
H	Transport och magasinering	288,7	280,1	252,4
därav	<i>Sjötransport</i>	<i>241,5</i>	<i>232,9</i>	<i>203,6</i>
I	Hotell- och restaurangverksamhet	23,4	24,6	24,9
J	Informations- och kommunikationsverksamhet	40,0	38,0	39,1
K	Finans- och försäkringsverksamhet	85,3	93,0	103,9
L	Fastighetsverksamhet	150,1	156,6	155,6
M	Verksamhet inom juridik, ekonomi, vetenskap och teknik	20,9	13,9	25,5
N	Uthyrning, fastighetservice, resetjänster och andra stödtjänster	11,7	8,0	19,4
O	Offentlig förvaltning och försvar; obligatorisk socialförsäkring	0,0	0,0	0,0
P	Utbildning	1,2	0,8	0,8
Q	Vård och omsorg; sociala tjänster	8,6	9,1	9,6
R	Kultur, nöje och fritid	34,0	33,5	39,9
S	Annan serviceverksamhet	5,5	6,4	7,3
T	Förvärsarbete i hushåll	0,0	0,0	0,0
U	Verksamhet vid internationella organisationer o.d.	0,0	0,0	0,0
X	Näringsgrenen okänd	0,0	0,0	0,0
<b>Näringslivet sammanlagt</b>		<b>913,5</b>	<b>917,0</b>	<b>939,9</b>
därav	<i>Turistsektorn</i>	<i>217,0</i>	<i>219,5</i>	<i>196,2</i>
	<i>Landturism</i>	<i>36,4</i>	<i>34,3</i>	<i>33,8</i>
	<i>Sjöturism</i>	<i>180,5</i>	<i>185,3</i>	<i>162,4</i>

(Tabell 3 forts.)

	2015	2016	2017
<b>Offentlig verksamhet</b>			
<i>Landskapet, kommunerna o. kommunalförbunden</i>	240,5	241,1	234,9
E Vattenförsörjning; avloppsrening, avfallshantering och sanering	0,4	0,5	0,5
H Transport och magasinering	12,0	7,7	5,8
J Informations- och kommunikationsverksamhet	1,4	1,6	1,6
O Offentlig förvaltning och försvar; obligatorisk socialförsäkring	57,2	54,5	55,0
P Utbildning	48,2	48,7	46,4
Q Vård och omsorg; sociala tjänster	115,7	115,0	112,7
R Kultur, nöje och fritid	5,5	5,6	5,3
Statens verksamhet	16,8	15,1	13,4
<b>Offentlig verksamhet sammanlagt</b>	<b>257,3</b>	<b>256,2</b>	<b>248,2</b>
Icke-vinstsyftande verksamhet	19,5	19,2	18,8
Hushållstjänster	0,5	0,6	0,6
<b>Bruttonationalprodukt till baspris</b>	<b>1190,8</b>	<b>1192,9</b>	<b>1207,5</b>
Indirekta skatter	161,5	162,1	166,1
Subventioner	-54,6	-57,0	-51,8
<b>Bruttonationalprodukt till marknadspris</b>	<b>1297,7</b>	<b>1298,0</b>	<b>1321,9</b>

**Tabell 4: Inhemska faktorinkomster efter näringsgren (NI2008), miljoner euro i löpande priser, 2015–2017**

		2015	2016	2017
<b>Näringslivet</b>				
A	Jordbruk, skogsbruk och fiske			
	- löner	5,6	6,8	6,9
	- sociala avgifter o försäkringar	2,5	2,7	2,6
	- driftsöverskott netto	11,5	10,1	12,4
B	Utvinning av mineral			
	- löner	0,3	0,3	0,3
	- sociala avgifter o försäkringar	0,1	0,1	0,1
	- driftsöverskott netto	0,3	0,3	0,4
C	Tillverkning			
	- löner	31,0	30,5	32,6
	- sociala avgifter o försäkringar	7,5	7,5	7,5
	- driftsöverskott netto	16,0	13,0	20,3
D	Försörjning av el, gas, värme och kyla			
	- löner	5,0	5,0	4,9
	- sociala avgifter o försäkringar	1,1	1,1	1,0
	- driftsöverskott netto	3,2	4,9	4,2
E	Vattenförsörjning; avloppsrening, avfallshantering och sanering			
	- löner	3,0	3,1	3,1
	- sociala avgifter o försäkringar	0,7	0,8	0,8
	- driftsöverskott netto	1,3	0,9	1,1
F	Byggverksamhet			
	- löner	29,4	29,4	30,1
	- sociala avgifter o försäkringar	8,4	8,7	8,3
	- driftsöverskott netto	9,5	12,8	13,2
G	Handel; reparation av motorfordon och motorcyklar			
	- löner	41,1	41,4	40,3
	- sociala avgifter o försäkringar	10,1	10,2	9,6
	- driftsöverskott netto	13,6	18,8	22,1
H	Transport och magasinering			
	- löner	144,1	138,2	139,6
	- sociala avgifter o försäkringar	30,6	36,4	33,3
	- driftsöverskott netto	48,0	38,0	19,8
däruv	<i>Sjötransport</i>			
	- löner	123,2	117,0	116,7
	- sociala avgifter o försäkringar	25,7	31,1	27,8
	- driftsöverskott netto	36,9	29,9	11,7
I	Hotell- och restaurangverksamhet			
	- löner	13,9	14,6	14,9
	- sociala avgifter o försäkringar	3,4	3,5	3,4
	- driftsöverskott netto	2,9	3,3	3,6
J	Informations- och kommunikationsverksamhet			
	- löner	23,1	22,8	22,6
	- sociala avgifter o försäkringar	5,8	5,7	5,5
	- driftsöverskott netto	4,8	3,7	5,3

(Tabell 4 forts.)

		2015	2016	2017
K	Finans- och försäkringsverksamhet			
	- löner	26,1	29,4	30,1
	- sociala avgifter o försäkringar	12,5	9,1	9,7
	- driftsöverskott netto	40,4	46,5	58,8
L	Fastighetsverksamhet			
	- löner	2,4	3,0	4,4
	- sociala avgifter o försäkringar	0,6	0,7	1,1
	- driftsöverskott netto	64,7	66,7	67,4
M	Verksamhet inom juridik, ekonomi, vetenskap och teknik			
	- löner	10,2	10,7	12,4
	- sociala avgifter o försäkringar	2,8	2,9	3,3
	- driftsöverskott netto	6,3	-1,4	8,3
N	Uthyrning, fastighetsservice, resetjänster och andra stödtjänster			
	- löner	4,5	4,5	4,7
	- sociala avgifter o försäkringar	1,2	1,2	1,2
	- driftsöverskott netto	2,5	1,4	10,6
O	Offentlig förvaltning och försvar; obligatorisk socialförsäkring			
	- löner	0,0	0,0	0,0
	- sociala avgifter o försäkringar	0,0	0,0	0,0
	- driftsöverskott netto	0,0	0,0	0,0
P	Utbildning			
	- löner	0,7	0,2	0,2
	- sociala avgifter o försäkringar	0,2	0,1	0,1
	- driftsöverskott netto	0,1	0,3	0,4
Q	Vård och omsorg; sociala tjänster			
	- löner	4,7	4,1	4,4
	- sociala avgifter o försäkringar	1,3	1,3	1,3
	- driftsöverskott netto	1,7	2,8	3,2
R	Kultur, nöje och fritid			
	- löner	12,9	13,1	15,2
	- sociala avgifter o försäkringar	3,4	3,5	3,9
	- driftsöverskott netto	13,8	13,3	16,8
S	Annan serviceverksamhet			
	- löner	3,3	3,6	3,9
	- sociala avgifter o försäkringar	1,1	1,1	1,2
	- driftsöverskott netto	0,6	1,2	1,8
T	Förvärvsarbete i hushåll			
	- löner	0,0	0,0	0,0
	- sociala avgifter o försäkringar	0,0	0,0	0,0
	- driftsöverskott netto	0,0	0,0	0,0
U	Verksamhet vid internationella organisationer o.d.			
	- löner	0,0	0,0	0,0
	- sociala avgifter o försäkringar	0,0	0,0	0,0
	- driftsöverskott netto	0,0	0,0	0,0
X	Näringsgrenen okänd			
	- löner	0,0	0,0	0,0
	- sociala avgifter o försäkringar	0,0	0,0	0,0
	- driftsöverskott netto	0,0	0,0	0,0

(Tabell 4 forts.)

	2015	2016	2017
<b>Näringslivet sammanlagt</b>			
- löner	361,6	360,7	370,6
- sociala avgifter o försäkringar	93,5	96,6	94,0
- driftsöverskott netto	241,3	236,6	269,9
<b>därav</b>			
<i>Turistsektorn</i>			
- löner	110,8	111,3	111,8
- sociala avgifter o försäkringar	23,6	29,3	26,5
- driftsöverskott netto	34,9	29,7	15,1
<i>Landturism</i>			
- löner	19,2	18,5	19,1
- sociala avgifter o försäkringar	4,5	4,6	4,5
- driftsöverskott netto	6,4	5,5	5,2
<i>Sjöturism</i>			
- löner	91,6	92,9	92,7
- sociala avgifter o försäkringar	19,1	24,7	22,1
- driftsöverskott netto	28,5	24,1	10,0
<b>Offentlig verksamhet</b>			
Landskapet			
- löner	90,8	88,7	88,2
- sociala avgifter o försäkringar	16,9	16,9	16,0
Kommunerna, kommunalförbunden			
- löner	81,9	83,0	83,9
- sociala avgifter o försäkringar	20,6	22,1	20,4
Statens verksamhet			
- löner	7,4	7,1	7,2
- sociala avgifter o försäkringar	1,6	1,6	1,6
<b>Offentlig verksamhet sammanlagt</b>			
- löner	180,0	178,7	179,2
- sociala avgifter o försäkringar	39,1	40,5	37,9
Icke-vinstsyftande verksamhet			
- löner	13,2	13,3	13,4
- sociala avgifter o försäkringar	3,2	3,2	3,3
<b>Faktorinkomster totalt</b>			
- löner	554,9	552,7	563,3
- sociala avgifter o försäkringar	135,9	140,3	135,2
- driftsöverskott netto	241,3	236,6	269,9

Tabell 5: Förädlingsvärdet efter näringsgren (NI2008), fördelning i procent, 2015–2017

	2015	2016	2017	
<b>Näringslivet</b>				
A	Jordbruk, skogsbruk och fiske	2,1	2,2	2,3
B	Utvinning av mineral	0,1	0,1	0,1
C	Tillverkning	5,3	4,9	5,6
D	Försörjning av el, gas, värme och kyla	1,4	1,7	1,6
E	Vattenförsörjning; avloppsrening, avfallshantering och sanering	0,7	0,7	0,7
F	Byggverksamhet	4,6	4,9	4,8
G	Handel; reparation av motorfordon och motorcyklar	6,3	6,7	6,5
H	Transport och magasinering	24,2	23,5	20,9
<i>därav</i>	<i>Sjötransport</i>	<i>20,3</i>	<i>19,5</i>	<i>16,9</i>
I	Hotell- och restaurangverksamhet	2,0	2,1	2,1
J	Informations- och kommunikationsverksamhet	3,4	3,2	3,2
K	Finans- och försäkringsverksamhet	7,2	7,8	8,6
L	Fastighetsverksamhet	12,6	13,1	12,9
M	Verksamhet inom juridik, ekonomi, vetenskap och teknik	1,8	1,2	2,1
N	Uthyrning, fastighetsservice, resetjänster och andra stödtjänster	1,0	0,7	1,6
O	Offentlig förvaltning och försvar; obligatorisk socialförsäkring	0,0	0,0	0,0
P	Utbildning	0,1	0,1	0,1
Q	Vård och omsorg; sociala tjänster	0,7	0,8	0,8
R	Kultur, nöje och fritid	2,9	2,8	3,3
S	Annan serviceverksamhet	0,5	0,5	0,6
T	Förvärvsarbete i hushåll	0,0	0,0	0,0
U	Verksamhet vid internationella organisationer o.d.	0,0	0,0	0,0
X	Näringsgrenen okänd	0,0	0,0	0,0
<b>Näringslivet sammanlagt</b>		<b>76,7</b>	<b>76,9</b>	<b>77,8</b>
<i>därav</i>	<i>Turistsektorn</i>	<i>18,2</i>	<i>18,4</i>	<i>16,3</i>
	<i>Landturism</i>	<i>3,1</i>	<i>2,9</i>	<i>2,8</i>
	<i>Sjöturism</i>	<i>15,2</i>	<i>15,5</i>	<i>13,5</i>
<b>Offentlig verksamhet</b>		<b>21,6</b>	<b>21,5</b>	<b>20,6</b>
	Icke-vinstsyftande verksamhet	1,6	1,6	1,6
	Hushållstjänster	0,0	0,0	0,0
<b>Bruttonationalprodukt till baspris</b>		<b>100,0</b>	<b>100,0</b>	<b>100,0</b>

Tabell 6: Bruttobildning av fast kapital efter näringsgren (NI2008), miljoner euro i löpande priser

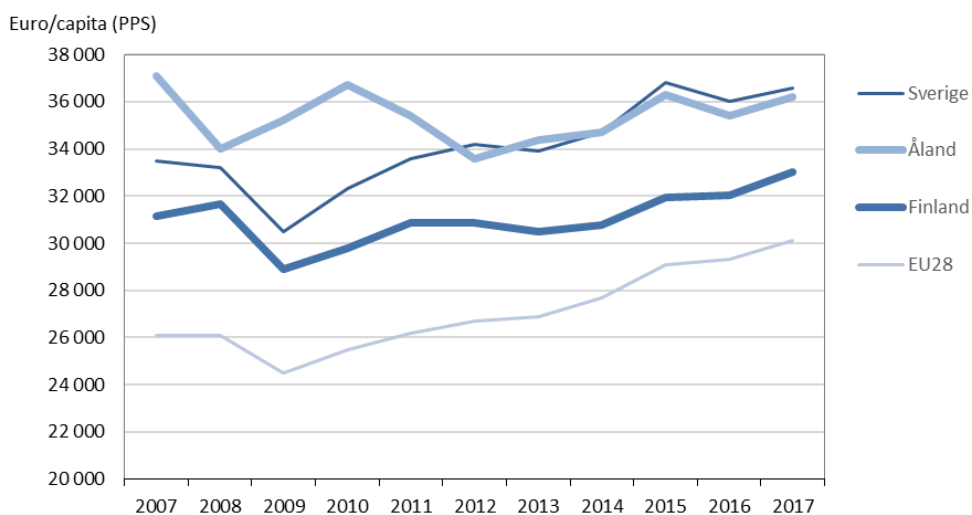
	2015	2016	2017	
<b>Näringslivet</b>				
A	Jordbruk, skogsbruk och fiske	11,0	15,1	5,8
B	Utvinning av mineral	-0,2	0,2	0,1
C	Tillverkning	23,1	-3,3	13,8
D	Försörjning av el, gas, värme och kyla	46,5	-1,2	13,1
E	Vattenförsörjning; avloppsrening, avfallshantering och sanering	2,0	5,2	3,9
F	Byggverksamhet	9,7	13,7	8,7
G	Handel; reparation av motorfordon och motorcyklar	10,2	13,8	-16,8
H	Transport och magasinerings	21,2	6,9	-34,1
I	Hotell- och restaurangverksamhet	5,6	6,1	14,0
J	Informations- och kommunikationsverksamhet	8,9	2,3	8,2
K	Finans- och försäkringsverksamhet	5,2	6,4	10,3
L	Fastighetsverksamhet	54,2	63,7	57,2
M	Verksamhet inom juridik, ekonomi, vetenskap och teknik	1,7	4,8	1,4
N	Uthyrning, fastighetsservice, resetjänster och andra stödtjänster	1,5	-6,9	3,8
O	Offentlig förvaltning och försvar; obligatorisk socialförsäkring	0,0	0,0	0,0
P	Utbildning	0,0	0,0	-0,1
Q	Vård och omsorg; sociala tjänster	0,0	1,4	-0,3
R	Kultur, nöje och fritid	10,9	-10,9	23,7
S	Annan serviceverksamhet	-0,3	0,0	0,2
T	Förvärvsarbete i hushåll	0,0	0,0	0,0
U	Verksamhet vid internationella organisationer o.d.	0,0	0,0	0,0
X	Näringsgrenen okänd	0,0	0,0	0,0
<b>Näringslivet sammanlagt</b>		<b>211,2</b>	<b>117,4</b>	<b>112,8</b>
<b>Offentlig verksamhet</b>		<b>24,9</b>	<b>83,1</b>	<b>34,6</b>
Icke-vinstsyftande verksamhet		2,0	2,0	2,0
Hushållstjänster		0,0	0,0	0,0
<b>Totalt</b>		<b>238,1</b>	<b>202,5</b>	<b>149,4</b>

**Tabell 7: Bruttonationalprodukt per capita, löpande priser, 2007–2017**

	2007	2008	2009	2010	2011	2012	2013	2014	2015	2016	2017
<b>BNP till marknadspris per capita (euro)</b>											
Åland	42 100	39 200	41 500	43 200	42 100	40 400	42 400	42 700	43 800	43 800	45 000
Finland	35 400	36 600	34 000	35 100	36 800	37 100	37 600	37 900	38 600	39 600	41 000
Sverige	39 000	38 300	33 700	39 900	43 600	45 100	45 900	45 100	46 400	47 000	47 700
<b>BNP per capita med köpkraftsparitet (PPS, euro)</b>											
Åland	37 100	34 000	35 200	36 700	35 400	33 600	34 400	34 700	36 300	35 400	36 200
Finland	31 200	31 700	28 900	29 800	30 900	30 900	30 500	30 800	32 000	32 000	33 000
Sverige	33 500	33 200	30 500	32 300	33 600	34 200	33 900	34 700	36 800	36 000	36 600
OECD	28 100	27 600	25 900	27 000	27 700	28 500	28 700	29 600	31 100	30 900	31 200
EU28	26 100	26 100	24 500	25 500	26 200	26 700	26 900	27 700	29 100	29 300	30 100

Fotnot: Ålands PPS-uppgifter är beräknade på basen av Finlands uppgifter i Eurostats statistikdatabas. OECDs uppgifter är omvandlade från OECDs original i dollar-PPP-kurs (OECD-variant av PPS) till PPS-euro.

**Figur 4: BNP per capita, euro (köpkraftskorrigerat) 2007–2017, löpande priser**





**Tabell 8: Antal arbetsplatser samt BNP till baspris år 2017 efter näringsgren (antal personer, miljoner euro och procent)**

		Inom området arbetande 2017	Procent	BNP 2017	Procent
<b>Näringsgren (NI2008)</b>					
A	Jordbruk, skogsbruk och fiske	536	3,4	28,3	2,3
B	Utvinning av mineral	10	0,1	1,0	0,1
C	Tillverkning	905	5,7	67,8	5,6
D	Försörjning av el, gas, värme och kyla	104	0,7	19,6	1,6
E	Vattenförsörjning; avloppsrening, avfallshantering och sanering	67	0,4	8,6	0,7
F	Byggverksamhet	997	6,3	58,1	4,8
G	Handel; reparation av motorfordon och motorcyklar	1 375	8,6	78,6	6,5
H	Transport och magasinering	2 675	16,8	258,3	21,4
	<i>därav Sjötransport</i>	<i>1 973</i>	<i>12,4</i>	<i>203,6</i>	<i>16,9</i>
I	Hotell- och restaurangverksamhet	749	4,7	24,9	2,1
J	Informations- och kommunikationsverksamhet	533	3,3	40,7	3,4
K	Finans- och försäkringsverksamhet	547	3,4	103,9	8,6
L	Fastighetsverksamhet	139	0,9	163,1	13,5
M	Verksamhet inom juridik, ekonomi, vetenskap och teknik	453	2,8	25,5	2,1
N	Uthyrning, fastighetsservice, resetjänster och andra stödtjänster	444	2,8	19,4	1,6
O	Offentlig förvaltning och försvar; obligatorisk socialförsäkring	1 036	6,5	68,3	5,7
P	Utbildning	1 030	6,5	47,2	3,9
Q	Vård och omsorg; sociala tjänster	2 773	17,4	122,3	10,1
R	Kultur, nöje och fritid	529	3,3	45,2	3,7
S	Annan serviceverksamhet	476	3,0	26,1	2,2
T	Förvärvsarbete i hushåll	19	0,1	0,6	0,0
U	Verksamhet vid internationella organisationer o.d.	0,0	0,0	0,0	0,0
X	Näringsgrenen okänd	519	3,3	0,0	0,0
<b>Sammanlagt</b>		<b>15 916</b>	<b>100,0</b>	<b>1 207,5</b>	<b>100,0</b>

Fotnot: Tabellen omfattar även personer bosatta utanför Åland, t.ex. icke-åländska sjömän anställda på åländska fartyg. Den offentliga sektorn är fördelad efter näringsgren.

**Bilaga 1: Branschindelningen (ISIC-standard), NI-2008**

Huvudgrupp	Förklaring	Ni-kod
A	Jordbruk, skogsbruk och fiske	01110-03220
B	Utvinning av mineral	05100-09900
C	Tillverkning	10110-33200
D	Försörjning av el, gas, värme och kyla	35111-35302
E	Vattenförsörjning; avloppsrening, avfallshantering och sanering	36000-39000
F	Byggverksamhet	41100-43999
G	Handel; reparation av motorfordon och motorcyklar	45111-47990
H	Transport och magasinering	49100-53200
I	Hotell- och restaurangverksamhet	55101-56302
J	Informations- och kommunikationsverksamhet	58110-63990
K	Finans- och försäkringsverksamhet	64110-66300
L	Fastighetsverksamhet	68100-68320
M	Verksamhet inom juridik, ekonomi, vetenskap och teknik	69101-75000
N	Uthyrning, fastighetservice, resetjänster och andra stödtjänster	77110-82990
O	Offentlig förvaltning och försvar; obligatorisk socialförsäkring	84110-84309
P	Utbildning	85100-85600
Q	Vård och omsorg; sociala tjänster	86101-88999
R	Kultur, nöje och fritid	90010-93299
S	Annan serviceverksamhet	94110-96090
T	Förvärvsarbete i hushåll; hushållens produktion av diverse varor och tjänster för eget bruk	97000-98200
U	Verksamhet vid internationella organisationer, utländska ambassader o.d.	99000-99000
X	Näringsgrenen okänd	00000-00000

ÅS  
UP



Ålandsvägen 26  
PB 1187  
AX - 22 111 MARIEHAMN