

## Kommunernas och kommunalförbundens ekonomi och verksamhet 2009



## **Offentlig ekonomi**

I serien Offentlig ekonomi publiceras årligen statistik över de åländska kommunernas och kommunalförbundens bokslut och verksamhet samt en mindre sammanställning över uppgifter om kommunernas budgeter och skatteuttag.

Denna publikation innehåller slutliga uppgifter om kommunernas och kommunalförbundens resultaträkningar, finansieringskalkyler och balansräkningar samt drift och investeringar. Därtill presenteras vissa allmänna uppgifter och nyckeltal samt en del uppgifter om verksamheten. Fullständiga tabeller över kommunernas ekonomi och verksamhet finns på ÅSUBs hemsida, [www.asub.ax](http://www.asub.ax).

17.12.2010

För upplysningar:  
Iris Åkerberg  
Tel. 018-25 496

## Förord

De slutliga uppgifterna för kommunernas och kommunalförbundens ekonomi 2009 är nu klara. Publikationen innehåller uppgifter om kommunernas inkomster och utgifter, tillgångar och skulder samt om den allmänna och sociala verksamheten. Denna rapport innehåller statistik som baseras på de åländska kommunernas och kommunalförbundens bokslut 2009. Vissa jämförelser görs också med tidigare år.

I rapportens första del finns summerade tal för hela Åland och en del uppgifter för de enskilda kommunerna. Därefter följer mera detaljerade kommunvisa uppgifter och slutligen ett avsnitt med längre tidsserier.

Förutom den bokslutsbaserade ekonomistatistiken publicerar ÅSUB en sammanställning över kommunernas budgeter samt en tabell över kommunernas inkomstskatte- och fastighetsskattesatser. Preliminära uppgifter från ekonomistatistiken används också vid sammanställandet av konjunkturöversikter som ÅSUB publicerar på uppdrag av Ålands kommunförbund.

ÅSUB vill rikta ett särskilt tack till kommunerna och kommunalförbunden som har lämnat nödvändiga underlagsuppgifter till ekonomi- och verksamhetsstatistiken.

Statistiker *Iris Åkerberg* har haft huvudansvaret för insamlande och sammanställande av uppgifter och utarbetandet av rapporten. Hon tar gärna emot synpunkter och frågor angående den kommunala statistiken.

Mariehamn i december 2010

Bjarne Lindström  
Direktör



## Innehåll

### Förord

<b>1. Sammanfattning.....</b>	<b>1</b>
<b>2. Beskrivning av statistiken .....</b>	<b>3</b>
2.1 Några definitioner .....	4
<b>3. Slutliga uppgifter för hela Åland samt relationstal .....</b>	<b>6</b>
3.1 Resultaträkning .....	6
3.2 Finansieringsanalys.....	8
3.3 Balansräkning .....	10
3.4 Driftshushållningen.....	12
3.5 Investeringar .....	16
3.6 Kommunalförbunden .....	18
3.7 Nyckeltal .....	20
3.8 Verksamhetsuppgifter .....	24
3.9 Verksamhet och ekonomi.....	28
<b>4. Kommunvisa uppgifter .....</b>	<b>29</b>
<b>5. Tidsserier för ekonomiska nyckeltal .....</b>	<b>52</b>

## Tabellförteckning

Tabell 1. Några nyckeltal för alla kommuner sammanlagt, 1 000 euro.....	1
Tabell 2. Några nyckeltal per invånare efter kommun 2009 .....	2
Tabell 3. Kommunernas resultaträkningar 2005-2009, hela Åland, 1 000 euro .....	7
Tabell 4. Kommunernas finansieringsanalyser 2005-2009, hela Åland, 1 000 euro .....	9
Tabell 5. Kommunernas balanser 2005-2009, hela Åland, 1 000 euro.....	11
Tabell 6. Kommunernas driftskostnader efter uppgiftsklass och sektor 2008-2009.....	13
Tabell 7. Kommunernas driftshushållning 2008-2009. Kostnader och intäkter efter kostnads- och intäktslag.....	14
Tabell 8. Specifikation av vissa driftskostnader 2006-2009, 1 000 euro. Kommunerna och kommunalförbunden .....	15
Tabell 9. Kommunernas investeringar 2008-2009 .....	17
Tabell 10. Kommunalförbundens driftshushållning och investeringar 2008-2009 .....	19
Tabell 11. Allmänna uppgifter och ekonomiska nyckeltal för kommunerna 2005-2009 .....	21
Tabell 12. Kommunvisa relationstal 2009.....	22
Tabell 13. Kommunvisa relationstal för beskattningen .....	23
Tabell 14. Verksamhet 2005-2009, summerade uppgifter för alla kommuner .....	25
Tabell 15. Sociala sektorns verksamhet 2005-2009, hela Åland .....	26

Tabell 16. Klienter efter ålder 2007-2009 .....	27
Tabell 17a. Nettodriftskostnader för vissa verksamheter i relation till verksamhetstal 2005-2009, hela Åland .....	28
Tabell 17b. Nettodriftskostnader för vissa verksamheter i relation till verksamhetstal efter kommun 2009, euro.....	28
Tabell 18. Sammandrag av kommunernas resultaträkningar 2009, 1 000 euro.....	30
Tabell 19. Sammandrag av kommunernas finansieringsanalyser 2009, 1 000 euro.....	31
Tabell 20. Sammandrag av kommunernas balanser 2009, 1 000 euro .....	32
Tabell 21. Kommunalförbundens resultaträkningar 2009, 1 000 euro .....	33
Tabell 22. Kommunalförbundens balanser 2009, 1 000 euro.....	33
Tabell 23. Kommunernas driftskostnader efter uppgiftsklass och huvudsektor 2009, 1 000 euro .....	34
Tabell 24. Kommunernas nettodriftskostnader efter uppgiftsklass och huvudsektor 2009, 1 000 euro.....	36
Tabell 25. Kommunernas nettodriftskostnader efter uppgiftsklass och huvudsektor 2009, euro per invånare .....	38
Tabell 26. Kommunernas driftshushållning 2009. Kostnader och intäkter efter kostnads- och intäktslag, 1 000 euro.....	40
Tabell 27. Kommunernas driftshushållning 2009, hela Åland. Kostnader och intäkter efter kostnads-/intäktslag och huvudsektor, 1 000 euro .....	42
Tabell 28. Kommunalförbundens drift och investeringar 2009, 1 000 euro.....	43
Tabell 29. Investeringar efter kommun, investeringsslag och huvudsektor 2009, 1 000 euro.....	44
Tabell 30. Kommunernas verksamhet 2009 .....	46
Tabell 31. Verksamhet inom sociala sektorn 2009.....	48
Tabell 32. Verksamhet inom sociala sektorn efter region 2009 .....	50
Tabell 33. Antal barn i barnomsorgen efter region 2009.....	51
Tabell 34. Konsumentprisindex för Åland 1985-2009 .....	53
Tabell 35. Löneutgifter 1998-2009, 1 000 euro.....	53
Tabell 36. Årsbidrag 1996-2009, 1 000 euro.....	54
Tabell 37. Årsbidrag per invånare 1996-2009, euro.....	54
Tabell 38. Skatteprocent 1998-2009 (skatteår).....	55
Tabell 39. Beskattningsbar inkomst 1996-2009, 1 000 euro (skatteår) .....	56
Tabell 40. Beskattningsbar inkomst 1996-2009, euro per invånare .....	56
Tabell 41. Lånestock 1996-2009, 1 000 euro .....	57
Tabell 42. Lånestock per invånare 1996-2009, euro .....	57

## 1. Sammanfattning

Den slutliga sammanställningen över kommunernas ekonomi visar att de sammanlagda verksamhetsintäkterna år 2009 uppgick till 37,7 miljoner euro. Detta är en ökning med närmare två miljoner från år 2008. Verksamhetskostnaderna steg med över fyra miljoner och uppgick till 141,1 miljoner euro. Sammantaget ledde detta till att verksamhetsbidraget ökade med 2,4 miljoner och slutade på minus 103,3 miljoner. Skatteintäkterna ökade marginellt medan däremot landskapsandelarna steg med över fyra miljoner. Totalt utgjorde skatteintäkterna och landskapsandelarna 126,7 miljoner euro. Kommunernas samlade årsbidrag blev tre miljoner högre jämfört med 2008, närmare 22 miljoner. Räkenskapsperiodens resultat steg från tio miljoner till nästan 13 miljoner euro under samma period.

**Tabell 1. Några nyckeltal för alla kommuner sammanlagt, 1 000 euro**

	2004	2005	2006	2007	2008	2009
Verksamhetens intäkter	30 017	32 368	32 841	34 629	35 814	37 733
Verksamhetens kostnader	-111 720	-118 448	-122 605	-127 355	-136 719	-141 063
Verksamhetsbidrag	-81 702	-86 082	-89 769	-92 722	-100 904	-103 335
Skatteintäkter	69 079	72 072	77 007	75 059	84 217	84 922
Landskapsandelar för driften	21 818	22 268	24 374	28 145	37 637	41 749
Årsbidrag	8 180	7 043	10 181	9 146	18 810	21 890
Räkenskapsperiodens resultat	522	-1 192	3 588	272	9 997	12 657
Investeringsutgifter	-39 541	-25 891	-19 098	-15 473	-16 642	-26 741
Nettoinvesteringar	-26 551	-18 223	-11 886	-6 959	-11 129	-15 585
Nettoupplåning, långfristiga lån	20 135	7 488	2 403	-1 130	-3 149	4 818
Lånestock	49 789	57 389	58 357	57 350	54 314	59 716
Kassamedel	17 552	12 826	15 021	17 483	23 360	33 217

ÅSUB

Kommunernas investeringar ökade med 10,1 miljoner och slutade på 26,7 miljoner euro för 2009. Nettoinvesteringarna ökade med 4,5 miljoner samma period och slutade på 15,6 miljoner euro. Detta är vad som återstår för kommunerna att betala när man har dragit från de intäkter som kommer från försäljning av anläggningstillgångar och de finansieringsandelar för investeringarna som främst landskapet betalar. Årets årsbidrag räckte bra till hela nettoinvesteringen, men kommunerna valde ändå att öka upplåningen och lämna mer i kassan.

Vid slutet av 2009 uppgick lånestocken till 59,7 miljoner euro. Räknat per invånare utgjorde lånestocken 2 153 euro per person. Skuldsättningen varierade mellan de olika kommunerna. Sammantaget ökade lånestocken per person i Mariehamn och i skärgårdskommunerna medan lånestocken per person sjönk i landsbygdskommunerna.

Skatteinkomsterna per person var något lägre 2009 jämfört med 2008, de uppgick till 3 062 euro. Skärgårdsborna hade den största minskningen av skatteinkomsterna jämfört med 2008, följt av stadsborna. I fem kommuner var landskapsandelarna större än skatteinkomsterna per person.

**Tabell 2. Några nyckeltal per invånare efter kommun 2009**

	Relationstal, euro per invånare						
	Verksamhetsbidrag	Årsbidrag	Skatteinkomster	Landskandelar (drift)	Nettoinvesteringar	Kassamedel 31.12	Lånestock 31.12
Brändö	-4 394	1 416	2 940	2 894	173	3 042	1 030
Eckerö	-4 244	1 127	2 632	2 763	246	1 615	1 418
Finström	-3 764	717	2 965	1 638	407	574	4 675
Föglö	-4 832	1 260	3 196	2 816	1 077	7 417	1 649
Geta	-4 982	523	2 162	3 405	164	1 418	3 241
Hammarland	-3 630	810	2 289	2 133	584	1 960	133
Jomala	-3 304	735	2 794	1 290	333	706	1 217
Kumlinge	-4 632	828	2 801	2 573	347	2 661	306
Kökar	-5 969	-15	2 540	3 471	2 828	2 375	5 441
Lemland	-3 658	832	2 666	1 823	411	1 052	273
Lumparland	-3 936	703	2 841	1 867	107	1 637	2 501
Saltvik	-3 557	470	2 409	1 631	744	1 045	915
Sottunga	-5 168	0	2 376	2 784	424	1 688	2 808
Sund	-4 169	791	2 664	2 296	935	1 073	546
Vårdö	-4 389	557	2 229	2 771	467	533	2 382
Mariehamn	-3 566	837	3 629	856	646	963	2 892
Landskomm.	-3 833	758	2 682	1 940	506	1 355	1 659
- Landsbygden	-3 686	740	2 669	1 795	459	1 029	1 615
- Skärgården	-4 765	868	2 763	2 858	804	3 419	1 938
<b>Hela Åland</b>	<b>-3 726</b>	<b>789</b>	<b>3 062</b>	<b>1 505</b>	<b>562</b>	<b>1 198</b>	<b>2 153</b>

ÅSUB

Statistiken över kommunernas sociala verksamhet visar att klienterna ökar på åldringshemmen och Gullåsen samt i serviceboende. På åldringshemmen och Gullåsen är det främst 85-åringarna och äldre som ökar, medan 75-84-åringarna minskar. I serviceboendet ökar båda grupperna, medan gruppen 65-74 år var i stort sett oförändrad. De som vårdas med stöd för närståendevård minskar till antalet totalt sett, men gruppen 65-74 år har en större andel jämfört med tidigare år.

Hushåll som har fått hemtjänst var under året 649, en ökning med 37 hushåll jämfört med 2008. De är åldersgrupperna 65-74 år samt 85 år och äldre som ökar medan gruppen 75-84 år minskar.



## 2. Beskrivning av statistiken

Denna publikation syftar till att ge en samlad, slutlig översikt över resursanvändningen inom den kommunala sektorn på Åland. Statistiken över kommunernas och kommunalförbundens ekonomi och verksamhet omfattar alla åländska kommuner och kommunalförbund och baseras på de uppgifter som dessa har levererat till ÅSUB. Uppgifterna har till största delen samlats in elektroniskt med hjälp av statistikblanketter i Excel-format som kommunerna har sänt in till ÅSUB per e-post. En del har levererat uppgifterna på pappersblanketter. ÅSUB har också haft tillgång till kommunernas bokslut och verksamhetsberättelser för att kunna göra jämförelser och kontroller. I vissa fall har tilläggsinformation begärts in från kommunerna. En del av verksamhetsuppgifterna har fått från landskapsregeringen liksom också en del ekonomiska uppgifter som har använts för kontroll. Uppgifter om beskattningsbar inkomst kommer från skattemyndigheten. Uppgifterna från kommunerna har begärts in i 1 000 euro, varför vissa avrundningsfel kan förekomma.

Klassificeringarna i statistiken baseras på anvisningar från Finlands kommunförbund och bokföringsnämndens kommunsektion (Handels- och industriministeriet). ÅSUB levererar också statistiska uppgifter om den kommunala sektorn till Statistikcentralen i Helsingfors, varför en viss samordning med deras statistik har gjorts.

ÅSUB har kompletterat brister och korrigerat felaktigheter som har framkommit samt gjort vissa bearbetningar av materialet för att öka jämförbarheten mellan kommunerna. Kommunerna har fått preliminära siffror till påseende för att ha möjlighet att granska deras riktighet. Strävan är att siffrorna för de olika kommunerna skall vara så jämförbara som möjligt, men det kan i vissa fall finnas brister i jämförbarheten på grund av att det också i det nuvarande bokföringssystemet finns skillnader mellan kommunerna beträffande hur vissa poster redovisas. Allmänt kan sägas att kvaliteten är högst för resultaträkning och balans som är de centrala delarna i bokslutet, medan statistiken över driftshushållning och investeringar kan vara behäftad med något större osäkerhet.

I publikationens första del redovisas sammanslagna uppgifter för hela Åland samt vissa viktiga uppgifter för de enskilda kommunerna. I anslutning till dessa tabeller finns kommenterande texter. Därefter publiceras uppgifter i sammandrag för de enskilda kommunerna och regionerna. Mer detaljerade tabeller finns på ÅSUBs hemsida, [www.asub.ax](http://www.asub.ax). Publikationens sista del innehåller längre tidsserier för vissa nyckeltal.

ÅSUB kan vid behov stå till buds med mera detaljerade uppgifter om den kommunala sektorns ekonomi än vad som publiceras här.

Beloppen anges i 1 000 euro om inte annat anges. En del uppgifter redovisas dessutom som euro/invånare. I de fall där beloppet för nettoutgifter har minusförtecken betyder det att inkomsterna är större än utgifterna, d.v.s. man har nettoinkomster. På grund av förnyelsen av bokslutssystemet är det svårt att göra jämförelser med åren före 1999 annat än för vissa poster. Statistiken över kommunernas och kommunalförbundens ekonomi och verksamhet publiceras också på ÅSUBs hemsida, [www.asub.ax](http://www.asub.ax).

## 2.1 Några definitioner

Invånarantal = I huvudsak har invånarantalet 31 december respektive år använts. Vid beräkandet av beskattningsbar inkomst per invånare har invånarantalet för 31.12 föregående år använts.

Beskattningsbar inkomst = Motsvarar det som tidigare kallades skattören. Den officiella termen är ”beskattningsbar inkomst som motsvarar den kommunalskatt som skall betalas”, men i publikationen används den förkortade beteckningen ”beskattningsbar inkomst”.

Årsbidragsprocent =  $100 \times \text{Årsbidrag} / \text{Driftsinkomster}$

Driftsinkomster = Verksamhetsintäkter (Försäljningsintäkter + Avgiftsintäkter + Understöd och bidrag + Övriga intäkter + skatteinkomster och landskapsandelar för driften.

Årsbidrag i procent av avskrivningarna =  $100 \times \text{Årsbidrag} / \text{Av- och nedskrivningar}$  (bokförda i resultaträkningen före räkenskapsperiodens resultat). Detta nyckeltal visar i vilken grad kommunens årsbidrag räcker till för finansiering av avskrivningar och nedskrivningar.

Inkomstfinansiering av investeringar, procent =  $100 \times \text{Årsbidrag} / \text{Egna anskaffningsutgifter för investeringar}$  (landskapsandelarna för investeringar frändragna). Detta nyckeltal visar hur stor del av nettoinvesteringsutgifterna som har finansierats med egna inkomster.

Kassamedel 31.12 = Finansiella värdepapper och Kassa och banktillgodohavanden

Likviditet, dagar =  $365 \times \text{Kassamedel} / \text{Kassautbetalningar}$

Kassautbetalningar = Verksamhetskostnader – Tillverkning för eget bruk + Räntekostnader + Övriga finansiella kostnader + Investeringar i anläggningstillgångar + Ökning av utlåning + Amorteringar på långfristiga lån.

Finansiella tillgångar, euro/invånare = (Fordringar + Finansiella värdepapper + Kassa och banktillgodohavanden – Främmande kapital + Erhållna förskott)/Antal invånare. Finansiella tillgångar anger hur likvida medel räcker för återbetalning av det främmande kapitalet.

Lånestock 31.12 = Främmande kapital - Erhållna förskott – Leverantörsskulder – Övriga skulder – Resultatregleringar

Relativ skuldsättning, procent = (Främmande kapital – Erhållna förskott)/Drifts-inkomster. Den relativa skuldsättningen visar hur stor del av kommunens driftsinkomster som skulle behövas för återbetalning av det främmande kapitalet.

Landskommuner =	Alla kommuner utom Mariehamn
Landsbygden =	Alla kommuner på fasta Åland utom Mariehamn
Skärgården =	Brändö, Föglö, Kumlinge, Kökar, Sottunga och Vårdö
- =	Exakt 0 enheter (st)
0 =	Mellan 0 och 0,5 enheter
.	Uppgift ologisk, kan ej förekomma
..	Uppgifter saknas, är för få till antalet eller alltför osäkra för att kunna anges

### 3. Slutliga uppgifter för hela Åland samt relationstal

#### 3.1 Resultaträkning

Uppgifterna för kommunernas summerade resultaträkningar 2005-2009 visas i *tabell 3*. De slutliga uppgifterna för verksamhetsintäkterna för 2009 var 37,7 miljoner euro vilket innebär en ökning om två miljoner eller 5,4 procent jämfört med 2008. Två tredjedelar av var försäljningsintäkter och en tredjedel avgifter och övriga intäkter. Verksamhetskostnaderna ökade med närmare fyra och en halv miljon euro, 3,2 procent, från 2008 till 141,1 miljoner euro. Över hälften av kostnaderna hänförde sig till personalkostnader.

Skatteintäkterna uppgick till närmare 85 miljoner euro, vilket var en liten ökning från 2008, drygt en halv miljon. När det gäller landskapsandelar för driften fick kommunerna drygt fyra miljoner mer år 2009 jämfört med 2008, vilket innebär att kommunerna totalt fick 41,7 miljoner euro i landskapsandelar 2009. Största delen, 75 procent av landskapsandelarna var andelar för socialväsendet samt undervisning och kultur. Den totala skattefinansieringen, dvs skatteintäkter och landskapsandelar tillsammans, uppgick till närmare 127 miljoner euro eller nästan fem miljoner mer än 2008.

Årsbidraget ökade med tre miljoner från 2008 och uppgick totalt till 22 miljoner euro. Sammantaget ledde detta till att räkenskapsperiodens resultat förbättrades, från tio miljoner 2008 till 12,7 miljoner år 2009.

Resultaträkningen visar hur kommunernas intäkter räcker till för att täcka de kostnader som förorsakas av serviceproduktionen. I denna tabell är kostnader och underskott angivna som negativa tal och intäkter och överskott som positiva tal. I resultaträkningen finns ett antal mellanresultat. Verksamhetsbidraget anger något förenklat hur stor del av kostnaderna för kommunens löpande verksamhet som bör täckas med skatter och landskapsandelar. Eftersom dessa båda poster utgör huvuddelen av kommunernas inkomster, är verksamhetsbidraget alltid negativt. Årsbidraget anger hur kommunernas totala inkomstfinansiering räcker till för att täcka kostnaderna för produktionsfaktorerna med lång verkningstid, dvs avskrivningarna på anläggningstillgångarna. Extraordinära kostnader och intäkter redovisas efter årsbidraget för att detta skall vara jämförbart mellan olika år och kommuner. Räkenskapsperiodens resultat utgör skillnaden mellan de inkomster och utgifter som periodiserats till räkenskapsperioden. Efter resultatet presenteras bokslutsdispositioner, dvs förändringar i reserver och fonder, varefter man kommer fram till räkenskapsperiodens överskott eller underskott.

Tabell 3. Kommunernas resultaträkningar 2005-2009, hela Åland, 1 000 euro

	2005	2006	2007	2008	2009
<b>Verksamhetens intäkter</b>	<b>32 368</b>	<b>32 841</b>	<b>34 629</b>	<b>35 814</b>	<b>37 733</b>
Försäljningsintäkter	20 947	21 339	22 456	23 493	24 876
Avgiftsintäkter	5 857	5 294	5 422	5 780	6 188
Understöd och bidrag	481	759	811	639	670
Övriga intäkter	5 083	5 438	5 940	5 902	5 999
<b>Verksamhetens kostnader</b>	<b>-118 448</b>	<b>-122 605</b>	<b>-127 355</b>	<b>-136 719</b>	<b>-141 063</b>
Löner och arvoden	-47 694	-49 403	-52 438	-54 874	-57 537
Lönebikostnader	-12 743	-13 315	-12 473	-14 376	-14 665
Köp av tjänster	-37 108	-38 110	-39 231	-42 695	-44 349
Inköp under räkenskapsperioden	-12 129	-13 082	-14 138	-16 021	-15 709
Understöd	-6 889	-7 237	-7 102	-7 135	-7 369
Övriga kostnader	-1 885	-1 459	-1 973	-1 618	-1 434
<b>Verksamhetsbidrag</b>	<b>-86 082</b>	<b>-89 769</b>	<b>-92 722</b>	<b>-100 904</b>	<b>-103 335</b>
<b>Skatteintäkter</b>	<b>72 072</b>	<b>77 007</b>	<b>75 059</b>	<b>84 217</b>	<b>84 922</b>
Kommunalskatt	59 492	65 058	62 589	71 775	72 536
Fastighetskatt	1 304	1 557	1 439	1 526	1 592
Andel av samfundsskattens avkastning	10 512	9 141	10 691	10 189	9 899
Övriga skatteintäkter	764	1 251	340	727	895
<b>Landskapsandelar</b>	<b>22 268</b>	<b>24 374</b>	<b>28 145</b>	<b>37 637</b>	<b>41 749</b>
Allmän landskapsandel	4 573	5 876	9 908	9 615	10 635
därav: -allmän landskapsandel	-320	661	295	1 811	1 884
-finansieringsstöd enligt prövning	173	1 441	1 295	62	9
-komplettering av skatteinkomster	2 860	1 078	2 617	2 327	1 897
-kompensationer från landskapet	1 860	2 696	5 701	5 415	6 845
Landskapsandelar för socialväsendet	8 563	8 480	8 830	14 848	17 392
Landskapsandelar för undervisning och kultur	9 130	8 955	9 408	13 172	13 720
Finansiella intäkter och kostnader:					
Ränteintäkter	215	301	451	614	233
Dividendintäkter	8	9	4	13	10
Övriga finansiella intäkter	118	696	392	192	105
Räntekostnader	-1 330	-1 659	-2 125	-2 311	-1 559
Övriga finansiella kostnader	-226	-781	-58	-655	-237
<b>Årsbidrag</b>	<b>7 043</b>	<b>10 181</b>	<b>9 146</b>	<b>18 810</b>	<b>21 890</b>
Avskrivningar enligt plan	-8 104	-8 406	-8 857	-8 773	-9 220
Nedskrivningar	-155	-40	-91	-17	-12
Extraordinära poster					
Extraordinära intäkter	22	1 938	100	0	0
Extraordinära kostnader	0	-87	-26	-25	0
<b>Räkenskapsperiodens resultat</b>	<b>-1 192</b>	<b>3 588</b>	<b>272</b>	<b>9 997</b>	<b>12 657</b>
Ökning (-) eller minskning (+) av avskrivningsdiff.	44	64	-443	-15	25
Ökning (-) eller minskning (+) av reserver	47	-525	463	-1 000	-500
Ökning (-) eller minskning (+) av fonder	107	-10	10	-101	-125
<b>Räkenskapsperiodens överskott (underskott)</b>	<b>-994</b>	<b>3 115</b>	<b>300</b>	<b>8 881</b>	<b>12 056</b>

ÅSUB

### 3.2 Finansieringsanalys

Under 2009 hade kommunerna investeringsutgifter på 26,7 miljoner euro, vilket vi kan se i finansieringsanalysen (*tabell 4*). Detta innebär en ökning om tio miljoner från 2008. Finansieringsandelarna, som till övervägande delen kommer från landskapet, uppgick till tio miljoner och försäljning av anläggningstillgångar till drygt en miljon. Nettoinvesteringarna slutade sålunda på 15,6 miljoner, vilket är en ökning med nästan 4,5 miljoner jämfört med 2008.

De internt tillförda medlen, främst årsbidraget, täckte hela nettoinvesteringsbeloppet och lite till, varför resultatet blev att nettokassaflödet av den egentliga verksamheten och investeringarna gav ett överskott på drygt fem miljoner euro. Ökningen av långfristiga lån steg till 9,4 miljoner 2009 efter att år 2008 ha varit 1,5 miljoner. Slutresultatet blev att kommunernas finansieringsanalyser visar på en ökning av kassamedlen med 9,9 miljoner euro år 2009.

Finansieringsanalysen utgör ett komplement till resultaträkningen och balansräkningen och beskriver kommunens totalekonomi ur en annan synvinkel. Den är uppställd som en flödeskalkyl som visar inkomstfinansiering, investeringar, placeringar och kapitalfinansiering. I den första delen visas i vilken grad de interna tillförda medlen räcker till nettoutgifterna för investeringar. Med internt tillförda medel avses årsbidrag samt extraordinära intäkter och kostnader (jämför resultaträkningen). Den andra delen utmynnar i ett nettokassaflöde av finanseringen.

Hela finansieringsanalysen ger som resultat en förändring av kassamedlen. Denna kan stämmas av mot förändringen av kassamedel i balansen.

**Tabell 4. Kommunernas finansieringsanalyser 2005-2009, hela Åland, 1 000 euro**

	2005	2006	2007	2008	2009
<b>Verksamhetens kassaflöde:</b>					
Årsbidrag	7 043	10 181	9 146	18 811	21 890
Extraordinära poster	0	2 025	100	-25	-59
Korrektivposter till internt tillförda medel	-291	-2 943	-1 469	11	-1 049
<b>Netto</b>	<b>6 752</b>	<b>9 263</b>	<b>7 777</b>	<b>18 797</b>	<b>20 782</b>
<b>Investeringarnas kassaflöde:</b>					
Investeringsutgifter	-25 891	-19 098	-15 473	-16 642	-26 741
Finansieringsandelar för investeringar	6 782	6 190	6 809	4 563	10 099
Överlåtelseinkomster av investeringstillgångar	886	1 022	1 705	950	1 057
<b>Netto</b>	<b>-18 223</b>	<b>-11 886</b>	<b>-6 959</b>	<b>-11 129</b>	<b>-15 585</b>
<b>1. Kassaflöde av verksamheten och investeringarna</b>	<b>-11 651</b>	<b>-2 622</b>	<b>815</b>	<b>7 669</b>	<b>5 223</b>
<b>Kassaflöde av finansieringen:</b>					
<b>Utlåning:</b>					
Ökning av utgivna lån	-234	-108	-62	-111	-8
Minskning av utgivna lån	2	291	61	100	0
<b>Netto</b>	<b>-232</b>	<b>183</b>	<b>-1</b>	<b>-11</b>	<b>-8</b>
<b>Förändring i lånebeståndet:</b>					
Ökning av långfristiga lån	9 895	5 671	2 730	1 481	9 370
Minskning av långfristiga lån	-2 407	-3 268	-3 860	-4 630	-4 552
Ökning (+) eller minskning (-) av kortfristiga lån	118	-1 553	353	122	-186
<b>Netto</b>	<b>7 606</b>	<b>850</b>	<b>-777</b>	<b>-3 027</b>	<b>4 632</b>
<b>Ökning (+) eller minskning (-) av eget kapital</b>	<b>-15</b>	<b>5</b>	<b>27</b>	<b>5</b>	<b>4</b>
<b>Övriga förändringar av likviditeten:</b>					
Ökning (+) eller minskning (-) av: Förvaltade medel och förvaltad kapital	-11	168	188	106	113
Omsättningstillgångar	75	-41	-58	-64	126
Övriga fordringar	-389	2 260	959	-315	-810
Räntefria skulder	-156	1 404	1 307	1 212	571
<b>Netto</b>	<b>-481</b>	<b>3 791</b>	<b>2 396</b>	<b>939</b>	<b>0</b>
<b>2. Kassaflöde av finansieringen</b>	<b>6 875</b>	<b>4 822</b>	<b>1 624</b>	<b>-2 073</b>	<b>4 632</b>
<b>Förändring av likvida medel</b>	<b>-4 799</b>	<b>2 198</b>	<b>2 449</b>	<b>5 592</b>	<b>9 858</b>

ÅSUB

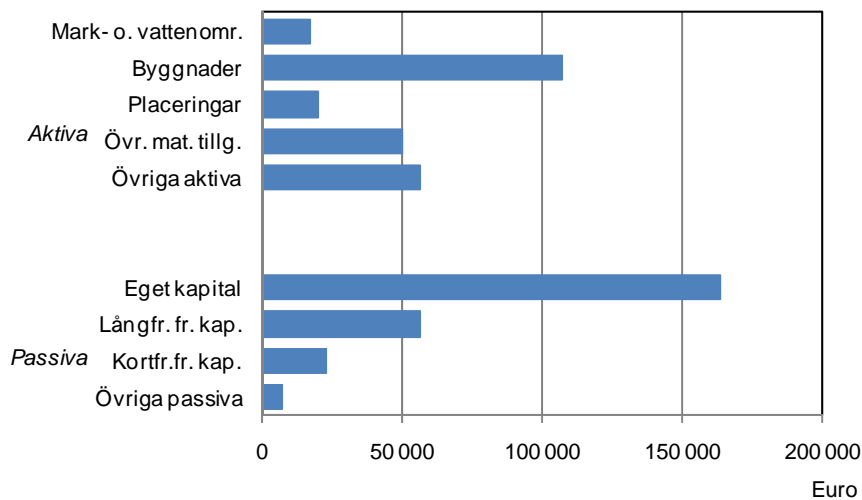
### 3.3 Balansräkning

Tabell 5 visar de viktigaste uppgifterna från kommunernas balansräkningar. Den totala balansomslutningen för kommunerna var 251 miljoner euro år 2009 jämfört med 234 miljoner år 2008. De materiella tillgångarna stod för 72 procent av omslutningen. Av de materiella tillgångarna utgjorde byggnaderna 60 procent, deras bokföringsvärde var 107 miljoner euro. Placeringarnas andel av balansomslutningen var åtta procent och utgjorde 20 miljoner.

På den passiva sidan var det egna kapitalet 164 miljoner och stod för 65 procent av omslutningen. Det främmande kapitalet utgjorde drygt 80 miljoner och av detta var över två tredjedelar långfristigt. De långfristiga skulderna var till största delen lån från finansinstitut.

Balansräkningen ger en bild av den ekonomiska ställningen på bokslutsdagen.

#### Kommunernas sammantagna balansräkningar 31.12.2009





Tabell 5. Kommunernas balanser 2005-2009, hela Åland, 1 000 euro

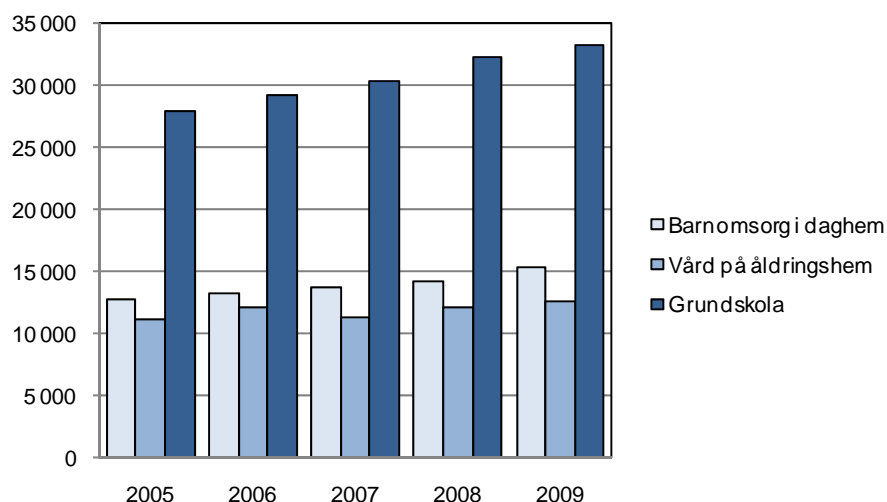
Aktiva	2005	2006	2007	2008	2009
<b>A. Bestående aktiva</b>	<b>189 972</b>	<b>194 173</b>	<b>193 445</b>	<b>196 572</b>	<b>203 675</b>
I. Immateriella tillgångar	2 786	3 214	3 403	3 360	3 251
II. Materiella tillgångar	169 287	172 768	171 228	173 715	180 477
1. Mark- och vattenområden	16 463	16 577	16 346	17 144	17 380
2. Byggnader	99 469	105 657	107 233	105 040	107 455
Bostadsbyggnader	9 403	11 197	11 335	19 556	16 439
Övriga byggnader	74 063	94 460	95 898	84 449	89 065
3. Fasta konstruktioner och anordningar	37 772	38 590	40 145	42 535	47 540
4. Maskiner och inventarier	3 207	2 931	2 934	2 817	2 719
III. Placeringar	17 897	18 187	18 815	19 496	19 947
1. Aktier och andelar	17 888	18 166	18 801	19 456	19 896
Andelar i kommunalförbund	4 323	4 273	4 197	3 801	4 067
Övriga aktier och andelar	13 564	13 894	14 455	15 538	15 829
<b>B. Förvaltade medel</b>	<b>2 680</b>	<b>2 071</b>	<b>1 553</b>	<b>2 005</b>	<b>1 937</b>
1. Uppdrag från landskapet och staten	1 923	1 502	993	818	839
2, 3. Övriga förvaltade medel	754	571	561	1 187	1 099
<b>C. Rörliga aktiva</b>	<b>27 762</b>	<b>27 551</b>	<b>29 239</b>	<b>35 335</b>	<b>45 855</b>
I. Omsättningstillgångar	393	434	492	546	429
II. Fordringar	14 543	12 092	11 256	11 426	12 210
1. Kundfordringar	6 309	6 119	5 767	5 520	6 015
2. Lånefordringar	1 081	936	1 236	1 184	823
4. Resultatregleringar	1 335	1 274	1 421	3 222	3 983
3. Övriga fordringar	5 821	3 765	2 832	1 500	1 388
III. Finansiella värdepapper	5 744	6 249	7 185	8 852	7 513
IV. Kassa och banktillgodohavanden	7 082	8 772	10 298	14 508	25 704
<b>Aktiva sammanlagt</b>	<b>220 413</b>	<b>223 794</b>	<b>224 236</b>	<b>233 911</b>	<b>251 470</b>
<b>Passiva</b>					
<b>A. Eget kapital</b>	<b>138 638</b>	<b>142 013</b>	<b>142 329</b>	<b>151 641</b>	<b>163 791</b>
I. Grundkapital	91 720	92 053	92 052	92 048	110 432
II. Anslutningsavgiftsfond	54	0	0	0	0
III. Uppskrivningsfond	7	7	7	7	7
IV. Övriga egna fonder	205	129	118	240	365
V. Över-(+)/underskott(-) från tidigare räkenskapsperioder	47 648	46 711	49 855	50 465	40 932
VI. Räkenskapsperiodens över-(+)/underskott(-)	-994	3 115	148	8 880	12 056
<b>B. Avskrivningsdifferens och reserver</b>	<b>1 587</b>	<b>2 049</b>	<b>2 010</b>	<b>2 902</b>	<b>3 355</b>
1. Avskrivningsdifferens	787	724	1 105	1 027	950
2. Frivilliga reserveringar	800	1 325	905	1 875	2 405
<b>C. Avsättningar</b>	<b>3 496</b>	<b>1 227</b>	<b>956</b>	<b>1 422</b>	<b>1 352</b>
<b>D. Förvalt kapital</b>	<b>2 956</b>	<b>2 511</b>	<b>2 182</b>	<b>2 824</b>	<b>2 885</b>
<b>E. Främmande kapital</b>	<b>73 739</b>	<b>75 991</b>	<b>76 759</b>	<b>75 123</b>	<b>80 087</b>
I. Långfristigt	53 524	55 786	54 786	51 869	56 792
2. Lån från finansinstitut och försäkringsinr.	34 665	36 609	35 781	33 255	30 283
3. Lån från offentliga samfund	18 053	18 088	17 497	16 660	24 246
Från landskapet	11 372	11 227	10 983	10 728	10 914
4. Lån från övriga kreditgivare	0	58	0	5	808
6. Skulder till leverantörer	0	0	0	365	0
7. Övriga långfristiga skulder	807	1 032	1 506	1 586	1 455
II. Kortfristigt	20 214	20 204	21 972	23 255	23 295
2. Lån från finansinstitut och försäkringsinr.	3 753	2 476	3 044	3 223	3 172
3. Lån från offentliga samfund	917	1 129	1 022	1 169	1 189
5. Erhållna förskott	25	109	164	1 504	100
6. Skulder till leverantörer	5 642	6 918	6 942	6 353	8 264
7. Övr. kortfristiga skulder	3 129	2 490	2 510	2 529	2 510
8. Resultatregleringar	6 747	7 085	8 287	8 472	8 042
<b>Passiva sammanlagt</b>	<b>220 413</b>	<b>223 794</b>	<b>224 236</b>	<b>233 911</b>	<b>251 470</b>
<b>Borgensförbindelser<sup>1)</sup></b>	<b>12 269</b>	<b>10 567</b>	<b>2 559</b>	<b>23 563</b>	<b>25 731</b>

<sup>1)</sup>Fram till och med 2008 Säkerheter och ansvarsförbindelser  
ASUB

### 3.4 Driftshushållningen

Kommunernas kostnader för varje enskild verksamhetssektor redogörs för i *tabell 6*. I denna tabell framgår endast totalkostnaderna, d.v.s. någon indelning i externa respektive interna utgifter görs inte. År 2009 uppgick kommunernas totala driftskostnader till drygt 173 miljoner euro vilket är en ökning med åtta miljoner från 2008. De områden som ökade mest räknat i euro var barnomsorg i daghem följt av annan service för äldre och handikappade. För år 2008 ökade grundskolan mest. År 2009 stod grundskolan för den största andelen av kostnaderna, 19,2 procent. Därefter följde barnomsorg i daghem och vård på äldreboende (inklusive Gullåsen). Kostnaderna för socialvården ökade med drygt tre miljoner till 65,5 miljoner och kostnaderna för undervisning och kultur med en miljon till 45,5 miljoner. Nedan visas ett diagram över kommunernas driftskostnader per sektor för åren 2005-2009.

#### Kommunernas driftskostnader efter sektor 2005-2009



I *tabell 7* presenteras kommunernas driftshushållning utgående från kostnads- och intäktslag. Lönerna var den klart största enskilda utgiftsposten för kommunerna. År 2009 uppgick de till över 57 miljoner euro, vilket var 37 procent av verksamhetskostnaderna. Därtill kom 15 miljoner i pensions- och socialförsäkringsavgifter, varför personalkostnaderna totalt utgjorde 47 procent av verksamhetskostnaderna. Av verksamhetsintäkterna på drygt 51 miljoner utgjorde externa försäljningsintäkter närmare hälften samt avgifter och interna hyror 12 procent.

I *tabell 8* framgår specifikationer av vissa utgiftsslag. Tabellen omfattar både kommunerna och kommunalförbunden. När det gäller köp av övriga tjänster är rese- och transporttjänster en av de största kategorierna och står för över fyra miljoner i

**Tabell 6. Kommunernas driftskostnader efter uppgiftsklass och sektor 2008-2009**

Uppgiftsklass	2008	2009		Förändring 2008-2009 1 000 euro
	1 000 euro	1 000 euro	Fördelning, procent	
<b>Totalt</b>	<b>165 614</b>	<b>173 380</b>	<b>100,0</b>	<b>7 766</b>
110 Allm. förvaltn.	8 905	9 607	5,5	702
201 Socialförv.	2 714	3 004	1,7	290
204 Barnomsorg i daghem	14 268	15 304	8,8	1 036
205 Familjedagvård för barn	1 272	1 263	0,7	-9
207 Övrig barndagvård	2 662	2 685	1,5	23
212 Anstalts- o fam.vård inom barnskydd	532	1 083	0,6	551
217 Annan barn- och familjevård	2 247	1 763	1,0	-484
220 Vård på åldringshem	12 096	12 630	7,3	534
225 Vård av handikapp. på inr.	298	388	0,2	90
230 Specialomsorgen	6 462	6 888	4,0	426
235 Hemtjänst	7 776	7 999	4,6	223
240 Annan serv. för åldr. o. handik.	8 514	9 524	5,5	1 010
245 Missbrukarvård	983	835	0,5	-148
290 Övr socialvård	2 279	2 100	1,2	-179
301 Utbildn.- o kulturförvaltn.	604	631	0,4	27
305 Grundskola	32 365	33 261	19,2	896
325 Medborgarinstitut	2 141	2 305	1,3	164
345 Övrig undervisning	8	28	0,0	20
350 Biblioteksväsendet	2 451	2 427	1,4	-24
355 Idrott och friluftsliv	5 145	5 202	3,0	57
360 Ungdomsväsendet	1 012	976	0,6	-36
370 Musei- och utställningsverksamhet	337	314	0,2	-23
375 Teater-, dans- och cirkusverksamhet	0	1	0,0	1
385 Musikverksamhet	17	14	0,0	-3
390 Övrig kulturverksamhet	339	382	0,2	43
410 Samhällsplanering	2 028	2 244	1,3	216
420 Byggnadstillsyn	793	801	0,5	8
440 Miljövård	158	158	0,1	0
460 Trafikleder	3 694	4 044	2,3	350
470 Parker o. allmänna områden	2 303	2 498	1,4	195
480 Brand- och räddningsväsendet	4 754	4 852	2,8	98
515 Rättsväsen o säkerhet	59	73	0,0	14
535 Byggnader o lokaler	8 195	8 242	4,8	47
545 Intern service	2 760	2 876	1,7	116
555 Främjande av näringslivet	570	608	0,4	38
610 Vatten- och avloppswerk	6 416	7 395	4,3	979
620 Energiförsörjning	10 669	10 927	6,3	258
625 Avfallshantering	838	601	0,3	-237
630 Kollektivtrafik	818	909	0,5	91
640 Hammverksamhet	5 162	5 412	3,1	250
660 Jord- och skogsbrukslägenh.	16	20	0,0	4
669 Övrig affärsverksamhet	29	190	0,1	161
690 Övrig verksamhet	941	828	0,5	-113
<b>Huvudsektor</b>				
100 Allmän förvaltning	8 905	9 607	5,5	702
200 Socialväsende	62 103	65 466	37,8	3 363
300 Undervisning o kultur	44 419	45 541	26,3	1 122
400-600 Övriga tjänster	50 203	52 678	30,4	2 475

ÅSUB

Fotnot: Denna tabell innehåller uppgifter om **totalkostnader**, d.v.s inklusive interna kostnader

**Tabell 7. Kommunernas driftshushållning 2008-2009. Kostnader och intäkter efter kostnads- och intäktsslag**

	2008	2009		Förändring
	1 000 euro	1 000 euro	Fördelning, procent	2008-2009 1 000 euro
<b>Driftskostnader</b>				
Löner och arvoden	54 192	57 088	37,0	2 896
Betalda pensioner	13	12	0,0	-1
Pensionsförs avg	11 458	11 766	7,6	308
Ovriga soc förs avg	3 597	3 300	2,1	-297
Kundtj. köpta av landskapet	3 624	3 614	2,3	-10
kommuner	1 788	1 718	1,1	-70
kom. samf	18 919	19 430	12,6	511
staten	20	31	0,0	11
övriga	3 413	4 040	2,6	627
Köp av övriga tjänster	15 426	15 959	10,3	533
Material, förnödenheter, varor	16 287	15 889	10,3	-398
Understöd	7 135	7 355	4,8	220
Hyror, externa	1 032	1 114	0,7	82
Hyror, interna	6 141	6 754	4,4	613
Ovriga kostnader	5 154	6 302	4,1	1 148
<b>Verksamhetskostnader totalt</b>	<b>148 164</b>	<b>154 364</b>	<b>100,0</b>	<b>6 200</b>
Därav: Interna kostnader totalt	9 904	12 198	7,9	2 294
<b>Avskrivningar och nedskrivningar</b>	<b>8 751</b>	<b>9 199</b>	<b>6,0</b>	<b>448</b>
Överföringsposter	8 699	9 817	6,4	1 118
Moms i återbäringsystemet	2 517	3 769	2,4	1 252
Ovriga kalkylerade kostnader	2 689	2 468	1,6	-221
<b>Driftsintäkter</b>				
Försäljningsintäkter	23 354	24 805	48,5	1 451
Interna försäljningsintäkter	3 586	3 639	7,1	53
Avgifter	5 723	6 252	12,2	529
Understöd och bidrag				
- sysselsättningsunderstöd	149	120	0,2	-29
- av EU	19	2	0,0	-17
- övriga	671	536	1,0	-135
Hyror, externa	3 721	3 731	7,3	10
Hyror, interna	5 643	6 583	12,9	940
Ovriga intäkter	4 451	5 442	10,6	991
<b>Verksamhetsintäkter totalt</b>	<b>47 322</b>	<b>51 114</b>	<b>100,0</b>	<b>3 792</b>
Därav: Interna intäkter totalt	10 739	13 076	25,6	2 337
Överföringsposter	8 679	9 788	19,1	1 109
<b>Kostnader och intäkter per invånare, euro</b>				
<b>Driftskostnader</b>				
Löner och arvoden	1 996	2 058		63
Soc o pens.avgifter	555	544		-11
Köp av kundtjänster	1 023	1 040		17
Köp av övriga tjänster	568	575		7
Material, förnödenheter, varor	600	573		-27
Understöd	263	265		2
Hyror	264	284		20
Övriga kostnader	190	227		37
<b>Verksamhetskostnader totalt</b>	<b>5 457</b>	<b>5 566</b>		<b>109</b>
Därav: Interna kostnader totalt	365	440		75
Avskrivningar och nedskrivningar	322	332		9
<b>Driftsintäkter</b>				
Försäljningsintäkter	860	894		34
Avgifter	211	225		15
Understöd och bidrag:	31	24		-7
Hyror	345	372		27
<b>Verksamhetsintäkter totalt</b>	<b>1 743</b>	<b>1 843</b>		<b>100</b>
Därav: Interna intäkter totalt	395	471		76

utgifter. En stor post inom detta område är skolskjutsarna. Av material, förnödenheter och varor utgör värme, el och vatten den dominerande gruppen. Av de understöd som betalades ut gick den största delen, eller nästan sex miljoner till hushållen. Dessa understöd finns främst inom den sociala sektorn, där stöd för hemvård av barn är den största biten eller 2,2 miljoner, men också stöd för handikappservice är betydande liksom stöd för närståendevård och utkomststöd. Det bör påpekas att dessa uppgifter inte är helt kompletta och att det finns vissa differenser mellan specifikationerna och totaluppgifterna i andra driftsekonomitabeller. Trots detta ger tabellen en rätt god bild av hur utgifterna fördelar sig på undergrupper.

Driftskostnaderna omfattar verksamhetskostnaderna, avskrivningar på anläggningstillgångar och överföringsposter. Driftsintäkterna omfattar verksamhetsinkomster och överföringsposter.

**Tabell 8. Specifikation av vissa driftskostnader 2006-2009, 1 000 euro. Kommunerna och kommunalförbunden**

	2006	2007	2008	2009
<b>Köp av övriga tjänster</b>	<b>16 465</b>	<b>17 459</b>	<b>17 742</b>	<b>19 113</b>
Kontors-, bank- och experttjänster	1 225	1 507	1 290	2 507
Tryckning och annonsering	441	609	570	453
Post- och teletjänster	636	624	606	641
Försäkringar	329	334	356	354
Renhållnings- och tvätteritjänster	2 547	2 269	1 185	1 249
Byggande och underhåll av byggnader och områden	1 846	1 643	1 973	2 181
Byggande och underhåll av maskiner och anläggningar	469	566	619	657
Inkvarterings- och måltidstjänster	228	266	232	254
Rese- och transporttjänster	3 477	3 687	3 903	4 318
Social- och hälsovårdstjänster	529	635	660	707
Utbildnings- och kulturtjänster	562	747	643	571
Andel av beskattningskostnaderna	596	580	613	640
Ovriga samarbetsandelar	399	569	492	506
Ovriga tjänster	3 172	3 407	4 594	3 963
<b>Material, förnödenheter och varor</b>	<b>15 217</b>	<b>16 060</b>	<b>19 119</b>	<b>18 549</b>
Kontors- och skolmaterial	638	685	694	654
Litteratur	944	881	1 043	986
Livsmedel	2 652	2 745	3 029	3 186
Beklädnad	123	166	162	155
Mediciner och vårdmaterial	254	283	305	342
Städ- och rengöringsmaterial	298	323	354	402
Bränsle och smörjmedel	186	269	214	256
Värme, el och vatten	7 094	7 432	8 445	8 153
Inventarier	890	1 118	1 370	1 219
Byggnadsmaterial	737	552	781	707
Ovrigt material	1 397	1 603	2 723	2 485
<b>Understöd</b>	<b>7 238</b>	<b>7 085</b>	<b>6 996</b>	<b>7 369</b>
Understöd till hushåll	5 497	5 520	5 703	5 580
Understöd till sammanslutningar	1 728	1 564	1 291	1 790
<b>Hyesutgifter, externa</b>	<b>1 363</b>	<b>1 304</b>	<b>1 433</b>	<b>1 615</b>
Hyror för byggnader och lokaler	1 115	1 036	1 079	1 155
Hyror för maskiner och anläggningar	118	124	144	170
Hyror för mark- och vattenområden	18	12	20	25
Ovriga hyror	112	133	191	149

ÅSUB

### 3.5 Investeringar

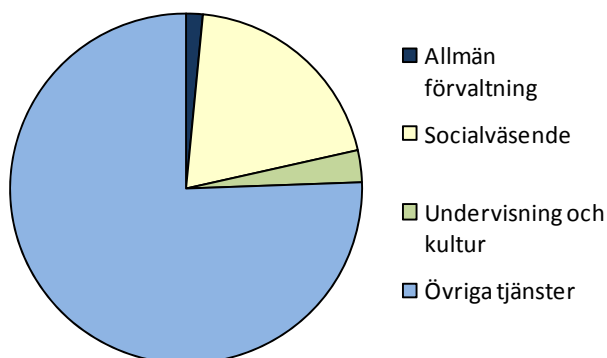
Kommunernas investeringsutgifter per utgifts- och inkomstslag samt efter huvudsektor framgår av *tabell 9*.

Kommunernas totala investeringsutgifter uppgick till närmare 27 miljoner euro år 2009. Runt 40 procent av detta belopp satsades vardera på övriga byggnader och fasta konstruktioner och anordningar. Av investeringarna i byggnader stod bostadsbyggnader för över två miljoner, medan investeringar i övriga byggnader uppgick till närmare elva miljoner. Av dessa gick 3,5 miljoner till byggnader för åldringshem, 1,8 miljoner till daghem och 1,4 miljoner till grundskolor.

De samlade investeringsinkomsterna uppgick till elva miljoner euro, vilket täckte över 40 procent av utgifterna. Landskapsandelarna utgjorde den helt dominerande delen, eller 8,8 miljoner. Den del av investeringsinkomsterna som utgjordes av försäljningsinkomster kom främst från försäljning av jord- och vattenområden, och uppgick till över en halv miljon.

Fördelat på huvudsektorer investerades under en halv miljon inom området allmän förvaltning, 5,3 miljoner inom socialväsendet, 0,8 miljoner inom undervisning och kultur samt 20,1 miljoner inom övriga tjänster. Av övriga tjänster stod byggnader och lokaler samt trafikleder för 6,8 respektive 5,4 miljoner, vatten- och avloppsverk för 3,0 miljoner samt hamnverksamheten för 2,3 miljoner. I energiförsörjning, brand- och räddningsväsendet, miljövård, avfallshantering och övrig verksamhet investerades några hundratusen euro.

#### Kommunernas investeringsutgifter efter huvudsektor 2009



Tabell 9. Kommunernas investeringar 2008-2009

Varutyp/utgifts-/inkomstslag	2008	2009		Förändring 2008-2009 1 000 euro
	1 000 euro	1 000 euro	Fördelning, procent	
<b>Investeringsutgifter</b>	<b>16 628</b>	<b>26 658</b>	<b>100,0</b>	<b>10 030</b>
Anskaffning av investeringstillgångar				
Datorprogram	118	130	0,5	12
Övriga immateriella tillgångar	0	54	0,2	54
Mark- och vattenområden	1 052	883	3,3	-169
Bostadsbyggnader	1 207	2 156	8,1	949
Övriga byggnader	4 405	10 784	40,5	6 379
Fasta konstruktioner och anordningar	6 561	10 572	39,7	4 011
Datautrustning	55	76	0,3	21
Kommunikationsutrustning	282	20	0,1	-262
Transportmedel	517	257	1,0	-260
Övriga maskiner och inventarier	368	621	2,3	253
Övriga materiella tillgångar	1 135	517	1,9	-618
Aktier och andelar	925	586	2,2	-339
<b>Investeringsinkomster</b>	<b>5 611</b>	<b>10 963</b>	<b>100,0</b>	<b>5 352</b>
Finansieringsandelar för investeringsutgifter				
- av landskapet	3 902	8 755	79,9	4 853
- av övriga	690	1 275	11,6	585
Försäljning av investeringstillgångar				
Datorprogram	0	0	0,0	0
Övriga immateriella tillgångar	4	21	0,2	17
Mark- och vattenområden	779	684	6,2	-95
Bostadsbyggnader	32	44	0,4	12
Övriga byggnader	0	89	0,8	89
Fasta konstruktioner och anordningar	74	10	0,1	-64
Datautrustning	0	0	0,0	0
Kommunikationsutrustning	0	0	0,0	0
Transportmedel	124	18	0,2	-106
Övriga maskiner och inventarier	6	15	0,1	9
Övriga materiella tillgångar	0	0	0,0	0
Aktier och andelar	0	53	0,5	53
<b>Investeringsutgifter och -inkomster efter huvudsektor</b>				
<b>Utgifter</b>	<b>16 628</b>	<b>26 658</b>	<b>100,0</b>	<b>10 030</b>
Allmän förvaltning	789	409	1,5	-380
Socialväsande	1 385	5 323	20,0	3 938
Undervisning och kultur	3 114	781	2,9	-2 333
Övriga tjänster	11 343	20 140	75,5	8 797
<b>Inkomster</b>	<b>5 611</b>	<b>10 963</b>	<b>100,0</b>	<b>5 352</b>
Allmän förvaltning	170	139	1,3	-31
Socialväsande	258	2 202	20,1	1 944
Undervisning och kultur	1 623	284	2,6	-1 339
Övriga tjänster	3 561	8 339	76,1	4 778
<b>Nettoinvesteringsutgifter</b>	<b>11 017</b>	<b>15 695</b>	<b>100,0</b>	<b>4 678</b>
Allmän förvaltning	619	270	1,7	-349
Socialväsande	1 127	3 121	19,9	1 994
Undervisning och kultur	1 491	497	3,2	-994
Övriga tjänster	7 782	11 801	75,2	4 019

ÅSUB

### **3.6 Kommunalförbunden**

Kommunalförbundens summerade uppgifter om drift och investeringar framgår av *tabell 10*. Verksamhetskostnaderna uppgick till 23,2 miljoner vilket innebar en ökning med en miljon från 2008. Största posten var personalkostnaderna som uppgick till 70 procent av totala verksamhetskostnaderna. Kommunalförbundens verksamhetsintäkter är i stora drag lika stora som kostnaderna. Den dominerande delen är försäljningsintäkterna, eftersom det är genom dem som kommunalförbundens verksamhet i huvudsak bekostas. Försäljningsintäkterna kommer till största delen från kommunerna.

Kommunalförbunden investerade för 0,3 miljoner under 2009, vilket är 0,1 miljoner mindre jämfört med 2008. Till största delen investerades det i övriga byggnader samt i övriga maskiner och inventarier.



Tabell 10. Kommunalförbundens driftshushållning och investeringar 2008-2009

	2008	2009		Förändring
	1 000 euro	1 000 euro	Fördelning, procent	2008-2009 1 000 euro
<b>Driftskostnader efter slag</b>				
Löner och arvoden	12 251	12 778	55,1	527
Pensionsförs. avgifter	2 552	2 586	11,1	34
Övriga soc. förs. avgifter	764	707	3,0	-57
Kundtj. köpta av landskapet	0	0	0,0	0
kommuner	3	0	0,0	-3
kommunalt samfund	393	434	1,9	41
övriga	0	16	0,1	16
Köp av övriga tjänster	2 887	3 137	13,5	250
Material, förnödenheter, varor	2 835	2 661	11,5	-174
Understöd	2	1	0,0	-1
Hyror	396	500	2,2	104
Övriga kostnader	327	369	1,6	42
<b>Verksamhetskostnader totalt</b>	<b>22 410</b>	<b>23 202</b>	<b>102,7</b>	<b>792</b>
Avskrivningar och nedskrivningar	337	349	1,5	12
Moms i återbäringsystemet	96	346	1,5	250
<b>Driftsintäkter efter slag</b>				
Försäljningsintäkter	21 003	21 473	92,1	470
Interna försäljningsintäkter	62	0	0,0	-62
Avgifter	787	1 064	4,6	277
- sysselsättningsunderstöd	7	1	0,0	-6
- av EU	3	12	0,1	9
- övriga	196	130	0,6	-66
Hyror	254	248	1,1	-6
Övriga intäkter	118	383	1,6	265
<b>Verksamhetsintäkter totalt</b>	<b>22 430</b>	<b>23 312</b>	<b>100,0</b>	<b>882</b>
Överföringsposter	673	641		
<b>Driftskostnader efter sektor</b>				
Allm. förvaltning	1 008	981	4,2	-27
Socialförvaltning	857	647	2,8	-210
Vård på ålderdomshem	3 887	4 217	18,2	330
Specialomsorgen	2 117	1 671	7,2	-446
Annan serv. för åldr. o. handik.	4 933	5 734	24,7	801
Utbildn.- o kulturförvaltning	0	263	1,1	263
Grundskola	8 721	8 899	38,4	178
<b>Investeringsutgifter</b>	<b>211</b>	<b>317</b>	<b>100,0</b>	<b>106</b>
Anskaffning av investeringstillgångar				
Mark- och vattenområden	0	39	12,3	39
Bostadsbyggnader	39	0	0,0	-39
Övriga byggnader	31	144	45,4	113
Fasta konstruktioner och anordningar	3	1	0,3	-2
Datautrustning	27	38	12,0	11
Kommunikationsutrustning	0	21	6,6	21
Övriga maskiner och inventarier	92	74	23,3	-18
Övriga materiella tillgångar	20	0	0,0	-20
<b>Investeringsinkomster</b>	<b>4</b>	<b>108</b>	<b>158,3</b>	<b>104</b>
Finansieringsandelar för investeringsutgifter				
- av kommuner och kom. förbund	0	63	58,3	63
Försäljning av anläggningstillgångar	4	108	100,0	104

ÅSUB

### 3.7 Nyckeltal

*Tabell 11* innehåller allmänna uppgifter samt olika kommunalekonomiska nyckeltal för hela Åland, medan *tabellerna 12* och *13* visar kommunvisa relationstal, den senare tabellen sådana som har att göra med beskattningen. Definitioner av nyckeltalen finns i avsnittet Beskrivning av statistiken.

De beskattningsbara förvärvsinkomsterna ökade med över 24 miljoner euro medan kommunernas andelar av samfundsskatten minskade med nästan 38 miljoner. Sammantaget minskade den totala skattebasen per invånare med 640 euro. Skatteinkomsterna ökade med drygt en halv miljon och uppgick till 3 000 euro per person. Landskapsandelarna för driften ökade med fyra miljoner jämfört med 2008 och uppgick år 2009 till 1 500 euro per person. Till följd av högre skatteinkomster och landskapsbidrag ökade årsbidraget från 685 euro per person 2008 till 789 euro per person 2009.

Nettoinvesteringarna ökade från 405 euro per person till 562 euro per person 2009. Lånestocken ökade med närmare fem och en halv miljon jämfört med 2008, och var drygt 2 000 euro per invånare. Kassamedlen per invånare var högre än 2008 eller 1 198 euro per person och likviditeten mätt i antal dagar steg från 53 till 70 dagar.

#### *Regional jämförelse*

En regional jämförelse av vissa nyckeltal visar att verksamhetskostnaderna per invånare var högre i Mariehamn jämfört med landsbygden och skärgården. I staden täckte verksamhetsintäkterna 41 procent av verksamhetskostnaderna per invånare, medan motsvarande procent för landsbygden och skärgården var 13 och 16 procent. Verksamhetsbidraget per invånare var lägst för staden och högst för skärgården. Skatteinkomsterna per person var drygt 3 600 euro i Mariehamn medan landsbygdens och skärgårdens skatteinkomster låg på 2 700-2 800 euro per person. När det gäller landskapsandelar för driften hade skärgården den största tilldelningen med 2 800 euro per person och staden den minsta med närmare 900 euro per person. Landskapsandelarna har ökat mest i Mariehamn, 18 procent, medan landsbygdens tilldelning ökade med tio procent. Skärgården fick fyra procent mer i landskapsbidrag 2009 jämfört med 2008. Årsbidraget minskade för skärgården, men ökade för staden och landsbygden. Skärgården hade det största årsbidraget per invånare, 868 euro följt av Mariehamn med 837 euro. Landsbygdens årsbidrag blev 740 euro per person.

Skärgården hade betydligt mer kassamedel per invånare än Mariehamn och landsbygdskommunerna och därmed också en högre likviditet. Den högsta lånestocken per person hade Mariehamn med 2 900 euro medan landsbygden och skärgården hade 1 600-1 900 euro per person.

**Tabell 11. Allmänna uppgifter och ekonomiska nyckeltal för kommunerna 2005-2009**

	2005	2006	2007	2008	2009
Antal invånare 31.12	26 766	26 923	27 153	27 456	27 734
Beskattningsbar inkomst föregående år, 1 000 euro	395 672	423 560	443 692	462 425	448 991
- för förvärvsinkomster	351 512	367 972	380 770	392 382	416 785
- andelar av samfundsskatten	44 160	55 588	62 921	70 043	32 206
<b>Beskattningsbar inkomst, euro per invånare</b>	<b>15 018</b>	<b>15 965</b>	<b>16 577</b>	<b>17 176</b>	<b>16 536</b>
Skatteprocent	16,69	16,84	16,81	16,78	16,81
Fastighetsskatt					
-stadigvarande bostad	0,01	0,02	0,02	0,01	0,01
- annan bostad	0,90	0,90	0,90	0,90	0,90
-allmän skatteprocent	0,26	0,33	0,28	0,28	0,28
Skatteinkomster					
1 000 euro	72 072	77 007	75 059	84 217	84 922
<b>euro/inv</b>	<b>2 693</b>	<b>2 860</b>	<b>2 764</b>	<b>3 067</b>	<b>3 062</b>
Landskapsandelar					
1 000 euro	22 268	24 374	28 145	37 637	41 749
<b>euro/inv</b>	<b>832</b>	<b>905</b>	<b>1 037</b>	<b>1 371</b>	<b>1 505</b>
<b>Verksamhetsintäkter, euro/inv</b>	<b>1 209</b>	<b>1 237</b>	<b>1 275</b>	<b>1 304</b>	<b>1 361</b>
<b>Verksamhetskostnader, euro/inv</b>	<b>4 425</b>	<b>4 571</b>	<b>4 690</b>	<b>4 980</b>	<b>5 086</b>
Verks.int./verks.kostn., procent	27,3	27,1	27,2	26,2	26,7
<b>Verksamhetsbidrag, euro/inv</b>	<b>-3 216</b>	<b>-3 334</b>	<b>-3 415</b>	<b>-3 675</b>	<b>-3 726</b>
Årsbidrag					
1 000 euro	7 043	10 181	9 146	18 810	21 890
procent	5,6	7,6	6,6	11,9	13,3
<b>euro/inv</b>	<b>263</b>	<b>378</b>	<b>337</b>	<b>685</b>	<b>789</b>
procent av avskrivn.	87	121	103	214	237
Inkomstfinansiering av investeringarna	38,6	85,7	131,4	169,0	140,5
<b>Nettoinvesteringar, euro/inv</b>	<b>681</b>	<b>441</b>	<b>256</b>	<b>405</b>	<b>562</b>
Kassamedel 31.12					
1 000 euro	12 826	15 021	17 483	23 360	33 217
<b>euro/inv</b>	<b>479</b>	<b>558</b>	<b>644</b>	<b>851</b>	<b>1 198</b>
Likviditet, dagar	32	37	43	53	70
Finansiella tillgångar, euro/inv	-1 731	-1 811	-1 755	-1 414	-1 246
Lånestock 31.12.					
1 000 euro	57 389	58 357	57 145	54 314	59 716
<b>euro/inv</b>	<b>2 144</b>	<b>2 168</b>	<b>2 105</b>	<b>1 978</b>	<b>2 153</b>
Relativ skuldsättning, procent	58,2	56,3	55,4	46,7	48,7

ÅSUB

Tabell 12. Kommunvisa relationstal 2009

	Resultaträkning												Ink- fin. av in- vest.
	Verks.-				Skatteinkomster		Landskaps- andelar		Årsbidrag				
	intäkter	Verks.-	Verks.-	Verks.-	Verks.-	1 000	euro/	1 000	euro/	1 000		%	
	euro/ inv	intäkter/ kostn.	intäkter/ -kostn.	bidrag	euro/ euro	inv	euro	inv	euro	%	euro/ inv	av avskr.	
Brändö	855	5 247	16,3	-4 394	1 464	2 940	1 441	2 894	705	21,2	1 416	403	819,8
Eckerö	844	5 087	16,6	-4 244	2 432	2 632	2 553	2 763	1 041	18,1	1 127	365	458,6
Finström	521	4 286	12,2	-3 764	7 371	2 965	4 071	1 638	1 783	14,0	717	325	176,4
Föglö	1 303	6 135	21,2	-4 832	1 793	3 196	1 580	2 816	707	17,2	1 260	278	117,1
Geta	517	5 499	9,4	-4 982	988	2 162	1 556	3 405	239	8,6	523	190	318,7
Hammarland	478	4 108	11,6	-3 630	3 349	2 289	3 120	2 133	1 185	16,5	810	420	138,6
Jomala	642	3 947	16,3	-3 304	11 237	2 794	5 188	1 290	2 956	15,6	735	375	220,6
Kumlinge	508	5 137	9,9	-4 632	1 042	2 801	957	2 573	308	14,1	828	385	238,8
Kökar	862	6 831	12,6	-5 969	663	2 540	906	3 471	-4	-0,2	-15	-6	-0,5
Lemland	431	4 088	10,5	-3 658	4 750	2 666	3 249	1 823	1 482	16,9	832	372	202,2
Lumparland	716	4 652	15,4	-3 936	1 111	2 841	730	1 867	275	13,0	703	205	654,8
Saltvik	419	3 975	10,5	-3 557	4 317	2 409	2 922	1 631	843	10,6	470	268	63,2
Sottunga	1 232	6 400	19,3	-5 168	297	2 376	348	2 784	0	0,0	0	0	0,0
Sund	535	4 704	11,4	-4 169	2 749	2 664	2 369	2 296	816	14,4	791	402	84,6
Vårdö	654	5 043	13,0	-4 389	992	2 229	1 233	2 771	248	9,9	557	185	119,2
Mariehamn	2 497	6 063	41,2	-3 566	40 367	3 629	9 526	856	9 306	12,0	837	172	129,5
Landskomm.	600	4 432	13,5	-3 833	44 555	2 682	32 223	1 940	12 584	14,5	758	331	149,8
- Landsbygden	554	4 239	13,1	-3 686	38 304	2 669	25 758	1 795	10 620	14,7	740	345	161,3
- Skärgården	891	5 656	15,8	-4 765	6 251	2 763	6 465	2 858	1 964	13,3	868	272	108,0
<b>Hela Åland</b>	<b>1 361</b>	<b>5 086</b>	<b>26,7</b>	<b>-3 726</b>	<b>84 922</b>	<b>3 062</b>	<b>41 749</b>	<b>1 505</b>	<b>21 890</b>	<b>13,3</b>	<b>789</b>	<b>237</b>	<b>140,5</b>

## Investeringar och balansräkning

	Netto-	Kassamedel		Likvidi- tet, dag	Finansi- erings- förmög. euro/inv	Länestock		Relativ skuld- sättning %	Koncernens länestock	
	invest.	31.12				31.12			1 000 euro/	
	euro/ inv	1 000 euro	euro/ inv			1 000 euro	euro/ inv		1 000 euro	euro/ inv
Brändö	173	1 515	3 042	176	1 504	513	1 030	27	513	1 030
Eckerö	246	1 492	1 615	107	-71	1 310	1 418	31	1 310	1 418
Finström	407	1 427	574	37	-4 315	11 622	4 675	103	12 394	4 986
Föglö	1 077	4 161	7 417	359	5 428	925	1 649	31	925	1 649
Geta	164	648	1 418	79	-2 339	1 481	3 241	65	1 481	3 241
Hammarland	584	2 867	1 960	142	1 597	194	133	12	194	133
Jomala	333	2 841	706	54	-724	4 893	1 217	39	5 513	1 371
Kumlinge	347	990	2 661	174	2 613	114	306	16	343	922
Kökar	2 828	620	2 375	77	-3 590	1 420	5 441	98	1 420	5 441
Lemland	411	1 874	1 052	83	329	487	273	20	2 545	1 428
Lumparland	107	640	1 637	119	-1 430	978	2 501	61	978	2 501
Saltvik	744	1 873	1 045	77	-232	1 639	915	35	3 877	2 164
Sottunga	424	211	1 688	89	-1 136	351	2 808	52	351	2 808
Sund	935	1 107	1 073	68	470	563	546	18	563	546
Vårdö	467	237	533	34	-2 748	1 060	2 382	62	1 513	3 400
Mariehamn	646	10 714	963	46	-2 219	32 166	2 892	54	99 305	8 928
Landskomm.	506	22 503	1 355	92	-594	27 550	1 659	44	33 920	2 042
- Landsbygden	459	14 769	1 029	73	-860	23 167	1 615	44	28 855	2 011
- Skärgården	804	7 734	3 419	178	1 089	4 383	1 938	42	5 065	2 239
<b>Hela Åland</b>	<b>562</b>	<b>33 217</b>	<b>1 198</b>	<b>70</b>	<b>-1 246</b>	<b>59 716</b>	<b>2 153</b>	<b>49</b>	<b>133 225</b>	<b>4 804</b>

Tabell 13. Kommunvisa relationstal för beskattningen

	Beskattningsbar inkomst 2008				Skatteprocent			Fastighetsskatt 2009		
	För för- vävs- ink. 1 000 euro	Andelar av samf.- skatten 1 000 euro	Totalt 1 000 euro	Per invånare	2008	2009	2010	Stadigv. bostad	Annan bostad	Allmän
Brändö	7 258	177	7 435	14 578	17,00	17,00	17,00	0,00	0,90	0,00
Eckerö	10 981	750	11 731	12 709	18,00	18,25	18,25	0,00	0,90	0,60
Finström	34 439	615	35 053	14 267	18,50	19,50	19,50	0,10	0,90	0,75
Föglö	7 750	728	8 478	14 567	17,00	17,00	17,00	0,00	0,90	0,70
Geta	4 546	14	4 560	10 292	18,50	18,50	18,50	0,00	0,90	0,50
Hammarland	18 892	191	19 083	13 544	16,50	16,50	16,50	0,00	0,90	0,20
Jomala	56 632	1 788	58 420	15 480	17,00	17,00	17,00	0,00	0,90	0,50
Kumlinge	5 289	67	5 356	14 634	18,50	18,50	18,50	0,00	0,90	0,40
Kökar	3 477	13	3 490	12 287	18,50	18,50	18,50	0,00	0,90	0,60
Lemland	26 432	118	26 550	14 975	17,00	16,50	16,50	0,00	0,90	0,15
Lumparland	5 509	182	5 691	14 706	18,50	18,50	18,50	0,00	0,90	0,30
Saltvik	23 871	840	24 711	14 276	16,75	16,50	16,25	0,00	0,90	0,20
Sottunga	1 838	4	1 843	15 887	17,50	17,50	17,50	0,00	0,90	0,00
Sund	14 155	43	14 198	13 496	18,50	18,50	18,50	0,00	0,90	0,20
Vårdö	5 347	18	5 365	12 084	17,50	17,50	17,50	0,00	0,90	0,15
Mariehamn	190 367	26 660	217 028	19 907	16,00	16,50	16,50	0,00	0,90	0,12
Landskomm.	226 417	5 546	231 963	14 274	17,44	17,52	17,49	0,02	0,90	0,44
- Landsbygden	195 458	4 539	199 997	14 338	17,43	17,52	17,49	0,02	0,90	0,46
- Skärgården	30 959	1 007	31 966	13 886	17,54	17,54	17,54	0,00	0,90	0,33
<b>Hela Åland</b>	<b>416 785</b>	<b>32 206</b>	<b>448 991</b>	<b>16 536</b>	<b>16,78</b>	<b>17,05</b>	<b>17,04</b>	<b>0,01</b>	<b>0,90</b>	<b>0,28</b>

Fotnot: De genomsnittliga skatteprocenterna är reviderade.

ÅSUB

Den beskattningsbara inkomsten för 2008 var 16 500 euro per person. Mariehamnsborna hade den högsta inkomsten, närmare 20 000 euro, medan landsbygdens invånare förtjänade 14 300 euro och skärgårdens invånare 13 900 euro under 2008. De flesta kommuner bibehöll skatteprocenten från 2009 till 2010, det var bara en kommun som sänkte skatteprocenten. Skatteprocenten var högst i skärgården och lägst i Mariehamn. En kommun tog ut fastighetsskatt för stadigvarande bostad år 2009. Samtliga kommuner tog ut 0,90 procent i fastighetsskatt för sommarstugor.

### 3.8 Verksamhetsuppgifter

Några uppgifter om kommunernas allmänna verksamhet presenteras i *tabell 14* medan *tabell 15* innehåller verksamhetsuppgifter från den sociala sektorn. I *tabell 16* framgår ytterligare uppgifter från denna sektor presenterade efter ålder.

Utgående från verksamhetsstatistiken kan man notera att detaljplaner omfattande drygt 160 hektar godkändes år 2009, vilket var en minskning jämfört med året innan. Inom byggnadstillsynen behandlades 762 tillståndsansökningar. Utlåningen vid de kommunala biblioteken ökade med 800 band till nästan 473 600 band. Antalet elever i grundskolan minskade med 29 och uppgick till 2 892 höstterminen 2009. För ytterligare uppgifter om grundskolan hänvisas till den statistik som ÅSUB årligen publicerar i serien Statistikmeddelande, Utbildning. Statistiken finns på ÅSUBs hemsida, [www.asub.ax](http://www.asub.ax).

Kommunalt ägda bostäder minskade lite under 2009 och slutade på 462 st. Bostäder som ägdes av kommunala bolag ökade med 71 till 673 st. Sammanlagt ökade det kommunala bostadsbeståndet från 1 071 till 1 135 lägenheter, vilket är närmare åtta procent av det totala bostadsbeståndet på Åland.

*Tabell 15* visar att antalet barn på daghem ökade från år 2008 med närmare fem procent och uppgick till 1 394 barn år 2009. Inom familjedagvården minskade antalet barn, främst inom deldagsvården bl a på grund av att verksamheten renodlats. För 2009 uppgick antalet barn inom familjedagvården till 119 barn totalt. Inom hela barnomsorgen ökade antalet barn från 1 482 till 1 513. Lekverksamheten sysselsatte i genomsnitt 84 barn under en dag.

På Trobergshemmet, De Gamlas hem, Sunnanberg och Gullåsen bodde 238 personer vid slutet av året. Detta är en ökning med elva klienter sedan 2008. Antalet klienter på periodplats minskade med 30 och uppgick till 86 klienter under året. Antal hushåll som fick hemtjänst ökade och uppgick till 732 stycken. Närståendevården minskade i omfattning, främst beroende på att klienter som var 75 år och äldre minskade med 21 st. Antalet vårdade inom ramen för närståendevården uppgick totalt till 308 personer, 140 kvinnor och 168 män. Däremot ökade antalet vårdare med 25 personer till totalt 305 personer, 225 kvinnor och 80 män. Av dessa var 40 procent 65 år och äldre.

Åldringshemmen och Gullåsen domineras av klienter som är 85 år eller äldre. År 2009 hörde 61 procent av de boende till denna ålderskategori. Drygt 20 procent av invånarna som var 85 år eller äldre bodde på någon av dessa inrättningar. Även inom

serviceboende var andelen personer i åldrarna 85 år eller äldre dominerande.

På åldringshemmen, Gullåsen och inom serviceboende var 94-96 procent av klienterna 65 år eller äldre, medan närståendevård, som ges av anhöriga i hemmet, också omfattar en hel del yngre personer. I denna vårdform var 56 procent av klienterna 65 år eller äldre.

**Tabell 14. Verksamhet 2005-2009, summerade uppgifter för alla kommuner**

		2005	2006	2007	2008	2009
<b>Allmänna uppgifter</b>						
Anställda	Antal	1 606	1 710	1 842	1 772	1 626
	Per 1 000 invånare	60	64	68	65	59
Förtroendeorgan		174	180	176	164	169
<b>Grundskola</b>						
Antal elever		3 059	3 005	2 950	2 921	2 892
<b>Bibliotek</b>						
Utlåning, band	Antal	473 902	466 227	457 139	472 839	473 594
	Per invånare	18	17	17	17	17
<b>Samhällsplanering</b>						
Godkända detaljplaner, hektar		113	173	136	84	160
<b>Byggnadstillsyn</b>						
Behandlade tillståndsansökningar		1 167	1 050	917	885	762
Behandlade anmälningsärenden		175	128	139	174	176
<b>Trafikleder</b>						
Kommunalvägar, km		393	395	400	371	386
<b>Bostäder</b>						
Bostäder som kommunerna äger	Antal	448	455	456	465	462
	Yta	23 040	22 897	22 944	22 765	22 815
Bostadsaktielägenheter som kommunerna äger	Antal	6	4	4	4	-
Bostäder i kommunala bolag	Antal	568	581	607	602	673
	Yta	31 335	32 270	34 356	34 103	37 479
Summa bostäder som kommunerna äger eller har bestämmanderätt över	Antal	1 022	1 040	1 067	1 071	1 135
	Per 1 000 invånare	38	39	39	39	41
<b>Vatten- och avloppswerk</b>						
Vattenmängd som pumpats i nätet, 1 000 m <sup>3</sup>		1 661	1 786	1 746	1 834	1 674
Mottaget avloppsvatten, 1 000 m <sup>3</sup>		2 238	2 528	2 696	3 354	2 661
<b>Övrigt</b>						
Åkerareal i kommunernas ägo, ha		69	71	70	70	70
Skogsareal i kommunernas ägo, ha		880	866	836	741	742
Utarrenderade områden, ha		241	243	259	239	237

ÅSUB

**Tabell 15. Sociala sektorns verksamhet 2005-2009, hela Åland**

	2005	2006	2007	2008	2009
<b>Barnomsorg</b>					
Antal barn totalt	1 445	1 409	1 441	1 482	1 513
I heldagsvård i daghem 31.12	787	788	767	836	841
I deldagsvård i daghem 31.12	530	494	546	495	553
I heldagsvård i familjedagvård 31.12	83	68	84	86	93
I deldagsvård i familjedagvård 31.12	45	59	44	65	26
Antal vårddagar totalt	242 254	231 758	232 860	237 563	241 722
I heldagsvård i daghem 31.12	141 248	135 158	132 814	142 194	142 562
I deldagsvård i daghem 31.12	80 783	75 443	78 886	72 012	79 892
I heldagsvård i familjedagvård 31.12	15 088	13 812	14 645	14 225	14 030
I deldagsvård i familjedagvård 31.12	5 135	7 345	6 515	9 132	5 238
Antal daghem 31.12	44	43	45	46	45
Barn i lekverksamhet i genomsnitt under en dag	81	67	64	81	84
Hemvårdsstöd, antal mottagare	727	776	814	815	817
<b>Åldringshem och Gullåsen</b>					
Klienter i vård 31.12	218	211	216	227	238
-65-74 år	20	22	23	22	25
-75-84 år	67	61	72	75	54
-85 år och äldre	119	128	118	121	144
Klienter på periodplats under året	93	125	196	116	86
Antal vårddagar	83 328	81 085	81 072	78 207	77 985
<b>Hemtjänst</b>					
Hushåll som fått hemtjänst under året	565	610	628	704	732
-barnfamiljer	9	17	15	17	12
-åldringshushåll sammanlagt	498	542	543	612	649
-65-74 år	65	61	75	76	95
-75-84 år	184	213	212	234	222
-85 år och äldre	231	263	256	302	332
Personal som arbetar enbart inom hemtjänsten	148,4	150,4	172,5	166,7	155,2
Klienter som fått stödtjänster under året	637	780	954	865	863
<b>Andra tjänster för äldre och handikappade</b>					
Åldringar i serviceboende sammanlagt	260	243	274	251	279
Antal servicelägenheter	237	217	252	237	235
Boendeservice för personer med utvecklingsstörning					
- stödboende	26	21	28	23	21
- gruppboende och korttidsboende	49	48	63	68	65
Stöd för närståendevård:					
Vårdade under året	304	266	289	316	308
-0-17 år	80	57	63	62	67
-18-64 år	63	61	60	71	69
-65-74 år	29	30	30	41	51
-75-84 år	67	60	69	73	62
-85 år och äldre	65	58	67	69	59
Vårdare sammanlagt	260	258	270	280	305
-därav 65 år och äldre	92	85	96	125	123
<b>Övrigt</b>					
Antal fall/familjer som fått utkomststöd	694	..	533	544	647



Tabell 16. Klienter efter ålder 2007-2009

	Antal personer		Andel av totalantalet klienter		Andel av befolkningen i de aktuella åldersgrupperna, %	
	2008	2009	2008	2009	2008	2009
<b>Åldringshem och Gullåsen, klienter i vård 31.12</b>						
<b>Summa 65 år och äldre</b>	<b>218</b>	<b>223</b>	<b>96,0</b>	<b>93,7</b>	<b>4,6</b>	<b>4,5</b>
-65-74 år	22	25	9,7	10,5	0,9	1,0
-75-84 år	75	54	33,0	22,7	4,7	3,4
-85 år och äldre	121	144	53,3	60,5	17,7	20,3
<b>Serviceboende för äldre, boende 31.12</b>						
<b>Summa 65 år och äldre</b>	<b>240</b>	<b>268</b>	<b>95,6</b>	<b>96,1</b>	<b>5,0</b>	<b>5,4</b>
-65-74 år	30	29	12,0	10,4	1,2	1,1
-75-84 år	95	107	37,8	38,4	6,0	6,7
-85 år och äldre	115	132	45,8	47,3	16,9	18,6
<b>Stöd för närståendevård, vårdade under året</b>						
<b>Summa 65 år och äldre</b>	<b>183</b>	<b>172</b>	<b>57,9</b>	<b>55,8</b>	<b>3,8</b>	<b>3,5</b>
-65-74 år	41	51	13,0	16,6	1,6	1,9
-75-84 år	73	62	23,1	20,1	4,6	3,9
-85 år och äldre	69	59	21,8	19,2	10,1	8,3
Vårdare sammanlagt						
	280	305				
-därav 65 år och äldre	125	123	44,6	40,3	2,6	2,5
<b>Hemtjänst, hushåll som fått hemtjänst under året</b>						
<b>Summa 65 år och äldre</b>	<b>612</b>	<b>649</b>	<b>86,9</b>	<b>88,7</b>	.	.
-65-74 år	76	95	10,8	13,0	.	.
-75-84 år	234	222	33,2	30,3	.	.
-85 år och äldre	302	332	42,9	45,4	.	.

ÅSUB

Den närståendevård som statistikförs är den för vilken kommunal ersättning betalas ut. När det gäller hemtjänsten är det hushåll och inte personer som räknas, varför siffrorna inte är helt jämförbara med de ovannämnda tjänsterna. Inom hemtjänsten fanns 89 procent av klienthushållen i kategorin 65 år eller äldre och 45 procent i kategorin 85 år eller äldre.

Om man ser till hur stor andel av invånarna i olika åldrar som antingen bodde i serviceboende, på åldringshem/Gullåsen eller som fick närståendevård, ser man att andelen ökar kraftigt med åldern bland pensionärerna. I åldern 65-74 år var andelen fyra procent, i åldern 75-84 år 14 procent och bland personer som fyllt 85 år 47 procent.

### 3.9 Verksamhet och ekonomi

I tabell 17a ställs vissa verksamhetsuppgifter i relation till kostnaderna för respektive verksamhet. Man bör beakta att vissa skillnader mellan kommunerna kan bero på olika sätt att statistikföra vissa kostnader. Man bör också observera att det är helt olika enheter som används för olika verksamheter. T ex ställs kostnaderna för barnomsorg i relation till antal vård dagar i barnomsorgen och kostnaderna för grundskolan i relation till antalet elever. I tabell 17b visas samma tabell efter kommun, men för ett år.

**Tabell 17a. Nettodriftskostnader för vissa verksamheter i relation till verksamhetstal 2005-2009, hela Åland**

Uppgiftsområde	2005	2006	2007	2008	2009
Barnomsorg, kostnad per vård dag (exkl. hemvårdsstöd)	51	54	57	58	61
Barnomsorg, kostnader totalt per 0-6 åring (inkl. hemvårdsstöd)	7 399	7 413	7 641	7 862	8 187
Vård på åldringshem inkl. Gullåsen, kostnad per vård dygn	124	138	129	142	146
Hemtjänst, kostnad per hushåll som fått hemtjänst	10 675	10 456	10 037	9 631	9 452
Utkomststöd, utgifter per fall/familj	1 787	1 895	1 882	2 017	1 768
Grundskola, kostnad per elev	8 775	9 229	9 826	10 603	10 944
Bibliotek, kostnad per lån	4	4	4	4	4
Byggnadstillsyn, kostnad per behandlad tillståndsansökan	375	350	407	513	602

ÅSUB

**Tabell 17b. Nettodriftskostnader för vissa verksamheter i relation till verksamhetstal efter kommun 2009, euro**

Nettodriftskostnader för	Barnomsorg exkl. hem- vårdsstöd	Barnomsorg inklusive hemvårdsstöd	Vård på åldringshem inkl. Gullåsen	Hemtjänst	Grundskola	Bibliotek
I relation till	Vård dag i barnomsorgen	Barn 0 - 6 år	Vård dygn på åldringshem	Hushåll som fått hemtjänst	Elev i grundskolan	Biblio- teklån
Brändö	82	9 107	-	8 032	20 395	13
Eckerö	62	8 339	141	15 273	11 802	5
Finström	70	7 830	155	2 680	11 930	4
Föglö	73	10 556	147	2 975	14 117	7
Geta	97	9 429	155	25 105	16 605	16
Hammarland	60	6 480	169	13 757	12 450	4
Jomala	56	6 966	160	10 360	10 608	4
Kumlinge	61	8 067	140	21 895	20 115	7
Kökar	108	13 250	135	23 855	19 379	3
Lemland	67	9 290	150	15 262	10 246	4
Lumparland	90	9 077	164	10 250	11 923	7
Saltvik	63	7 183	148	4 052	10 376	7
Sottunga	49	6 750	139	2 600	23 100	10
Sund	71	8 291	149	16 909	13 096	5
Vårdö	87	11 333	-	22 375	13 388	11
Mariehamn	56	8 887	139	5 779	9 031	4
Landskomm.	65	7 824	153	11 452	11 995	5
- Landsbygden	63	7 601	155	11 209	11 360	5
- Skärgården	79	10 233	128	12 102	16 953	7
<b>Hela Åland</b>	<b>61</b>	<b>8 187</b>	<b>146</b>	<b>9 452</b>	<b>10 944</b>	<b>4</b>

ÅSUB

#### 4. Kommunvisa uppgifter

I tabellerna 18-33 redovisas uppgifter för de enskilda kommunerna och kommunalförbunden. En del tabeller utgör sammandrag på grund av utrymmesskäl. Den fullständiga tabellen finns på ÅSUBs hemsida, [www.asub.ax](http://www.asub.ax). Siffrorna kommenteras inte, men förklaringar och definitioner finns i anslutning till motsvarande uppgifter i publikationens del 3, Slutliga uppgifter för hela Åland samt relationstal.

Tabell 18. Sammandrag av kommunernas resultaträkningar 2009, 1 000 euro

	Brändö	Eckerö	Finström	Föglö	Geta Hammar-	Jomala	Kum-	Kökar	Lem-	
					land		linge		land	
<b>Verksamhetens intäkter</b>	<b>426</b>	<b>780</b>	<b>1 296</b>	<b>731</b>	<b>236</b>	<b>700</b>	<b>2 583</b>	<b>189</b>	<b>225</b>	<b>768</b>
Försäljningsintäkter	104	458	396	319	36	257	1 400	94	101	332
Avgiftsintäkter	78	133	323	220	101	271	714	37	33	268
Understöd och övriga intäkter	244	189	577	192	99	172	469	58	91	168
<b>Verksamhetens kostnader</b>	<b>-2 613</b>	<b>-4 700</b>	<b>-10 654</b>	<b>-3 442</b>	<b>-2 513</b>	<b>-6 010</b>	<b>-15 873</b>	<b>-1 911</b>	<b>-1 783</b>	<b>-7 285</b>
Löner, arvoden o lönebikostnader	-1 707	-1 984	-4 356	-2 026	-1 040	-2 605	-6 981	-1 179	-1 293	-3 355
Köp av tjänster	-629	-2 038	-4 471	-867	-1 200	-2 502	-6 561	-488	-281	-2 922
Material, förnödenheter och varor	-184	-369	-687	-365	-140	-444	-1 234	-162	-149	-575
Understöd och övriga kostnader	-93	-309	-1 140	-184	-133	-459	-1 097	-82	-60	-433
<b>Verksamhetsbidrag</b>	<b>-2 188</b>	<b>-3 921</b>	<b>-9 358</b>	<b>-2 711</b>	<b>-2 277</b>	<b>-5 310</b>	<b>-13 290</b>	<b>-1 723</b>	<b>-1 558</b>	<b>-6 518</b>
<b>Skatteintäkter</b>	<b>1 464</b>	<b>2 432</b>	<b>7 371</b>	<b>1 793</b>	<b>988</b>	<b>3 349</b>	<b>11 237</b>	<b>1 042</b>	<b>663</b>	<b>4 750</b>
Kommunalskatt	1 350	2 070	6 872	1 308	901	3 189	10 311	967	606	4 538
Fastighetsskatt	30	177	250	89	71	73	293	39	44	100
Övriga skatteintäkter o. samf.andelens avkastn.	84	185	249	396	16	87	633	36	13	112
<b>Landskapsandelar</b>	<b>1 441</b>	<b>2 553</b>	<b>4 071</b>	<b>1 580</b>	<b>1 556</b>	<b>3 120</b>	<b>5 188</b>	<b>957</b>	<b>906</b>	<b>3 249</b>
Allmän landskapsandel	471	778	752	400	637	777	983	283	322	699
Landskapsandelar för socialväsendet	571	1 128	1 895	694	505	1 311	2 273	433	298	1 274
Landskapsandelar för undervisning och kultur	399	647	1 424	486	414	1 032	1 932	241	286	1 273
Finansiella intäkter	22	6	4	68	7	35	10	35	0	17
Finansiella kostnader	-34	-29	-306	-22	-35	-9	-190	-3	-16	-15
<b>Årsbidrag</b>	<b>705</b>	<b>1 041</b>	<b>1 783</b>	<b>707</b>	<b>239</b>	<b>1 185</b>	<b>2 956</b>	<b>308</b>	<b>-4</b>	<b>1 482</b>
Avskrivningar och nedskrivningar	-178	-285	-549	-254	-126	-288	-788	-80	-70	-401
Extraordinära poster	0	0	0	0	0	0	0	0	0	0
<b>Räkenskapsperiodens resultat</b>	<b>526</b>	<b>756</b>	<b>1 234</b>	<b>454</b>	<b>113</b>	<b>897</b>	<b>2 168</b>	<b>228</b>	<b>-74</b>	<b>1 081</b>
Ökning (-) eller minskning (+)	26	0	0	-99	0	0	0	0	0	0
<b>Räkenskapsperiodens överskott (underskott)</b>	<b>552</b>	<b>756</b>	<b>1 234</b>	<b>354</b>	<b>113</b>	<b>897</b>	<b>2 168</b>	<b>228</b>	<b>-74</b>	<b>1 081</b>

	Lumpar-	Saltvik	Sot-	Sund	Värdö	Marie-	Lands-	Lands-	Skär-	Alla kom-
	land		tunga			hamn	komm.	bygden	gården	muner
<b>Verksamhetens intäkter</b>	<b>280</b>	<b>750</b>	<b>154</b>	<b>552</b>	<b>291</b>	<b>27 772</b>	<b>9 961</b>	<b>7 945</b>	<b>2 016</b>	<b>37 733</b>
Försäljningsintäkter	70	174	68	116	26	20 925	3 951	3 239	712	24 876
Avgiftsintäkter	81	439	4	188	147	3 151	3 037	2 518	519	6 188
Understöd och övriga intäkter	129	137	82	248	118	3 696	2 973	2 188	785	6 669
<b>Verksamhetens kostnader</b>	<b>-1 819</b>	<b>-7 123</b>	<b>-800</b>	<b>-4 855</b>	<b>-2 244</b>	<b>-67 438</b>	<b>-73 625</b>	<b>-60 832</b>	<b>-12 793</b>	<b>-141 063</b>
Löner, arvoden o lönebikostnader	-908	-3 727	-412	-2 253	-1 272	-37 104	-35 098	-27 209	-7 889	-72 202
Köp av tjänster	-665	-2 109	-320	-1 878	-690	-16 728	-27 621	-24 346	-3 275	-44 349
Material, förnödenheter och varor	-149	-727	-101	-342	-193	-9 888	-5 821	-4 667	-1 154	-15 709
Understöd och övriga kostnader	-97	-560	33	-382	-89	-3 718	-5 085	-4 610	-475	-8 803
<b>Verksamhetsbidrag</b>	<b>-1 539</b>	<b>-6 374</b>	<b>-646</b>	<b>-4 302</b>	<b>-1 953</b>	<b>-39 667</b>	<b>-63 668</b>	<b>-52 889</b>	<b>-10 779</b>	<b>-103 335</b>
<b>Skatteintäkter</b>	<b>1 111</b>	<b>4 317</b>	<b>297</b>	<b>2 749</b>	<b>992</b>	<b>40 367</b>	<b>44 555</b>	<b>38 304</b>	<b>6 251</b>	<b>84 922</b>
Kommunalskatt	3 933	294	2 656	918	31 598	40 938	35 495	5 443	72 536	0
Fastighetsskatt	37	69	3	56	57	204	1 388	1 126	262	1 592
Övriga skatteintäkter o. samf.andelens avkastn.	49	315	0	37	17	8 565	2 229	1 683	546	10 794
<b>Landskapsandelar</b>	<b>730</b>	<b>2 922</b>	<b>348</b>	<b>2 369</b>	<b>1 233</b>	<b>9 526</b>	<b>32 223</b>	<b>25 758</b>	<b>6 465</b>	<b>41 749</b>
Allmän landskapsandel	157	528	115	596	400	2 737	7 898	5 907	1 991	10 635
Landskapsandelar för socialväsendet	279	1 429	141	998	467	3 696	13 696	11 092	2 604	17 392
Landskapsandelar för undervisning och kultur	294	965	92	775	367	3 093	10 627	8 756	1 871	13 720
Finansiella intäkter	15	18	5	12	1	93	255	124	131	348
Finansiella kostnader	-42	-40	-4	-14	-25	-1 012	-784	-680	-104	-1 796
<b>Årsbidrag</b>	<b>275</b>	<b>843</b>	<b>0</b>	<b>816</b>	<b>248</b>	<b>9 306</b>	<b>12 584</b>	<b>10 620</b>	<b>1 964</b>	<b>21 890</b>
Avskrivningar och nedskrivningar	-134	-314	-10	-203	-134	-5 418	-3 814	-3 088	-726	-9 232
Extraordinära poster	0	0	0	0	0	0	0	0	0	0
<b>Räkenskapsperiodens resultat</b>	<b>141</b>	<b>528</b>	<b>-10</b>	<b>613</b>	<b>114</b>	<b>3 888</b>	<b>8 769</b>	<b>7 531</b>	<b>1 238</b>	<b>12 657</b>
Ökning (-) eller minskning (+)	0	-474	-53	0	0	0	-600	-474	-126	-600
<b>Räkenskapsperiodens överskott (underskott)</b>	<b>141</b>	<b>54</b>	<b>-63</b>	<b>613</b>	<b>114</b>	<b>3 888</b>	<b>8 168</b>	<b>7 057</b>	<b>1 111</b>	<b>12 056</b>

Tabell 19. Sammandrag av kommunernas finansieringsanalyser 2009, 1 000 euro

	Brändö	Eckerö	Finström	Föglö	Geta	Hammar- land	Jomala	Kumlinge	Kökar	Lem- land
<b>Verksamhetens kassaflöde</b>										
Årsbidrag	705	1 041	1 783	707	239	1 185	2 956	308	-4	1 482
Extraordinära poster	0	0	0	0	0	0	0	0	0	0
Korrektivposter till internt tillförda medel	-55	-16	-42	0	0	0	-176	0	0	-37
<b>Netto</b>	<b>650</b>	<b>1 025</b>	<b>1 741</b>	<b>707</b>	<b>239</b>	<b>1 185</b>	<b>2 780</b>	<b>308</b>	<b>-4</b>	<b>1 445</b>
<b>Investeringsanslagens kassaflöde</b>										
Investeringsutgifter	-180	-310	-2 447	-713	-383	-1 314	-2 507	-129	-1 129	-884
Finansieringsandelar för investeringar	0	61	1 408	95	308	447	1 011	0	391	103
Överlåtelseinkomster av investeringstillg.	94	22	28	14	0	12	156	0	0	48
<b>Netto</b>	<b>-86</b>	<b>-227</b>	<b>-1 011</b>	<b>-604</b>	<b>-75</b>	<b>-855</b>	<b>-1 340</b>	<b>-129</b>	<b>-738</b>	<b>-733</b>
<b>1. Kassaflöde av verksamheten och inv.</b>	<b>564</b>	<b>798</b>	<b>730</b>	<b>103</b>	<b>191</b>	<b>330</b>	<b>1 440</b>	<b>179</b>	<b>-743</b>	<b>713</b>
<b>Kassaflöde av finansieringen</b>										
<b>Utlåning, netto</b>	<b>0</b>	<b>0</b>	<b>-5</b>	<b>0</b>	<b>0</b>	<b>0</b>	<b>0</b>	<b>0</b>	<b>0</b>	<b>-3</b>
<b>Förändring i lånebeståndet</b>										
Ökning av långfristiga lån	0	0	900	0	0	0	0	0	1 070	0
Minskning av långfristiga lån	-315	-73	-639	-51	-74	-21	-506	-32	0	-98
Ökning (+) eller minskning (-) av kortfr. lån	2	16	0	11	12	-7	0	0	21	0
<b>Netto</b>	<b>-313</b>	<b>-57</b>	<b>261</b>	<b>-40</b>	<b>-62</b>	<b>-28</b>	<b>-506</b>	<b>-32</b>	<b>1 091</b>	<b>-98</b>
<b>Ökn. (+) eller minsk. (-) av eget kapital</b>	<b>0</b>	<b>0</b>	<b>0</b>	<b>0</b>	<b>0</b>	<b>0</b>	<b>0</b>	<b>0</b>	<b>0</b>	<b>4</b>
<b>Övriga förändringar av likviditeten, netto</b>	<b>87</b>	<b>131</b>	<b>73</b>	<b>-7</b>	<b>22</b>	<b>-40</b>	<b>-283</b>	<b>-12</b>	<b>-37</b>	<b>-47</b>
<b>2. Kassaflöde av finansieringen</b>	<b>-225</b>	<b>75</b>	<b>330</b>	<b>-46</b>	<b>-40</b>	<b>-68</b>	<b>-789</b>	<b>-44</b>	<b>1 054</b>	<b>-143</b>
<b>Förändring av likvida medel</b>	<b>339</b>	<b>873</b>	<b>1 060</b>	<b>57</b>	<b>150</b>	<b>262</b>	<b>651</b>	<b>136</b>	<b>311</b>	<b>570</b>

	Lumpar- land	Saltvik	Sot- tunga	Sund	Vårdö	Marie- hamn	Lands- komm.	Lands- bygden	Skär- gården	Alla kom- muner
<b>Verksamhetens kassaflöde</b>										
Årsbidrag	275	843	0	816	248	9 306	12 584	10 620	1 964	21 890
Extraordinära poster	0	0	-59	0	0	0	-59	0	-59	-59
Korrektivposter till internt tillförda medel	0	16	0	-14	0	-725	-324	-269	-55	-1 049
<b>Netto</b>	<b>275</b>	<b>859</b>	<b>-59</b>	<b>802</b>	<b>248</b>	<b>8 581</b>	<b>12 201</b>	<b>10 351</b>	<b>1 850</b>	<b>20 782</b>
<b>Investeringsanslagens kassaflöde</b>										
Investeringsutgifter	-91	-1 592	-53	-994	-313	-13 702	-13 039	-10 522	-2 517	-26 741
Finansieringsandelar för investeringar	49	204	0	14	105	5 903	4 196	3 605	591	10 099
Överlåtelseinkomster av investeringstillg.	0	54	0	15	0	614	443	335	108	1 057
<b>Netto</b>	<b>-42</b>	<b>-1 334</b>	<b>-53</b>	<b>-965</b>	<b>-208</b>	<b>-7 185</b>	<b>-8 400</b>	<b>-6 582</b>	<b>-1 818</b>	<b>-15 585</b>
<b>1. Kassaflöde av verksamheten och inv.</b>	<b>233</b>	<b>-475</b>	<b>-112</b>	<b>-163</b>	<b>39</b>	<b>1 396</b>	<b>3 827</b>	<b>3 797</b>	<b>30</b>	<b>5 223</b>
<b>Kassaflöde av finansieringen</b>										
<b>Utlåning, netto</b>	<b>0</b>	<b>0</b>	<b>0</b>	<b>0</b>	<b>0</b>	<b>0</b>	<b>-8</b>	<b>-8</b>	<b>0</b>	<b>-8</b>
<b>Förändring i lånebeståndet</b>										
Ökning av långfristiga lån	0	400	0	0	0	7 000	2 370	1 300	1 070	9 370
Minskning av långfristiga lån	-19	-144	-10	-70	0	-2 500	-2 052	-1 644	-408	-4 552
Ökning (+) eller minskning (-) av kortfr. lån	0	0	-101	6	-67	-79	-107	27	-134	-186
<b>Netto</b>	<b>-19</b>	<b>256</b>	<b>-111</b>	<b>-64</b>	<b>-67</b>	<b>4 421</b>	<b>211</b>	<b>-317</b>	<b>528</b>	<b>4 632</b>
<b>Ökning (+) eller minskning (-) av eget ka</b>	<b>0</b>	<b>0</b>	<b>0</b>	<b>0</b>	<b>0</b>	<b>0</b>	<b>4</b>	<b>4</b>	<b>0</b>	<b>4</b>
<b>Övriga förändringar av likviditeten, netto</b>	<b>3</b>	<b>-39</b>	<b>39</b>	<b>-50</b>	<b>160</b>	<b>0</b>	<b>0</b>	<b>-230</b>	<b>230</b>	<b>0</b>
<b>2. Kassaflöde av finansieringen</b>	<b>-15</b>	<b>216</b>	<b>-72</b>	<b>-115</b>	<b>93</b>	<b>4 421</b>	<b>211</b>	<b>-549</b>	<b>760</b>	<b>4 632</b>
<b>Förändring av likvida medel</b>	<b>218</b>	<b>-259</b>	<b>-184</b>	<b>-277</b>	<b>133</b>	<b>5 818</b>	<b>4 040</b>	<b>3 248</b>	<b>792</b>	<b>9 858</b>

ÅSUB

Tabell 20. Sammandrag av kommunernas balanser 2009, 1 000 euro

	Brändö	Eckerö	Finström	Föglö	Geta	Hammarland	Jomala	Kumlinge	Kökar	Lemland
<b>AKTIVA</b>										
<b>A. BESTÅENDE AKTIVA</b>	<b>3 561</b>	<b>4 130</b>	<b>16 345</b>	<b>4 023</b>	<b>2 574</b>	<b>6 247</b>	<b>16 794</b>	<b>1 383</b>	<b>1 932</b>	<b>8 591</b>
I. Immateriella tillgångar	24	161	18	0	77	266	1 609	0	0	596
II. Materiella tillgångar	3 431	3 619	14 446	3 967	2 269	5 537	13 888	1 214	1 873	7 552
1. Mark- och vattenområden	143	67	876	409	116	493	1 773	124	63	995
2. Byggnader	2 443	2 270	12 675	2 614	1 950	2 978	8 649	980	1 701	3 181
Bostadsbyggnader	67	440	1 977	1 309	0	1 082	7	16	1 094	3 179
Övriga byggnader	2 376	1 830	10 698	1 305	0	1 896	8 642	963	607	2
3. Fasta konstruktioner och anordningar	618	977	790	779	142	1 973	3 301	24	97	3 234
4. Maskiner och inventarier	131	141	68	122	21	101	120	64	12	110
III. Placeringar	107	350	1 881	56	228	444	1 297	169	59	443
<b>B. FÖRVALTADE MEDEL</b>	<b>22</b>	<b>51</b>	<b>89</b>	<b>174</b>	<b>41</b>	<b>2</b>	<b>123</b>	<b>24</b>	<b>73</b>	<b>582</b>
<b>C. RÖRLIGA AKTIVA</b>	<b>1 634</b>	<b>1 711</b>	<b>2 377</b>	<b>4 313</b>	<b>731</b>	<b>3 201</b>	<b>4 422</b>	<b>1 324</b>	<b>819</b>	<b>2 324</b>
<b>AKTIVA SAMMANLAGT</b>	<b>5 218</b>	<b>5 892</b>	<b>18 811</b>	<b>8 511</b>	<b>3 346</b>	<b>9 450</b>	<b>21 339</b>	<b>2 732</b>	<b>2 824</b>	<b>11 496</b>
<b>PASSIVA</b>										
<b>A. EGET KAPITAL</b>	<b>3 659</b>	<b>3 931</b>	<b>5 370</b>	<b>6 695</b>	<b>1 505</b>	<b>8 402</b>	<b>13 843</b>	<b>2 244</b>	<b>935</b>	<b>9 061</b>
<b>B. AVSKRIVNINGSDIFF. OCH RESERVER</b>	<b>435</b>	<b>0</b>	<b>0</b>	<b>365</b>	<b>0</b>	<b>0</b>	<b>0</b>	<b>0</b>	<b>30</b>	<b>0</b>
<b>C. AVSÄTTNINGAR</b>	<b>57</b>	<b>128</b>	<b>262</b>	<b>0</b>	<b>0</b>	<b>184</b>	<b>49</b>	<b>94</b>	<b>0</b>	<b>117</b>
<b>D. FÖRVALTAT KAPITAL</b>	<b>180</b>	<b>52</b>	<b>76</b>	<b>183</b>	<b>41</b>	<b>0</b>	<b>116</b>	<b>43</b>	<b>103</b>	<b>581</b>
<b>E. FRÄMMANDE KAPITAL</b>	<b>887</b>	<b>1 782</b>	<b>13 103</b>	<b>1 268</b>	<b>1 800</b>	<b>864</b>	<b>7 331</b>	<b>352</b>	<b>1 756</b>	<b>1 738</b>
I. Långfristigt	476	1 236	11 024	869	1 469	173	5 002	79	1 340	732
II. Kortfristigt	410	546	2 079	399	331	691	2 329	272	416	1 006
<b>PASSIVA SAMMANLAGT</b>	<b>5 218</b>	<b>5 892</b>	<b>18 811</b>	<b>8 511</b>	<b>3 346</b>	<b>9 450</b>	<b>21 339</b>	<b>2 732</b>	<b>2 824</b>	<b>11 496</b>
<b>BORGENSFÖRBINDELSER</b>										
Borgensförb. för samf. inom samma koncern	0	0	481	0	0	0	1 545	0	0	0
Borgensförbindelser för förman till övriga	580	0	1 434	8	0	0	25	0	157	0

	Lumparland	Saltvik	Sot-tunga	Sund	Vårdö	Mariehamn	Landskomm.	Landsbygden	Skär-gården	Alla kommuner
<b>AKTIVA</b>										
<b>A. BESTÅENDE AKTIVA</b>	<b>2 730</b>	<b>7 371</b>	<b>926</b>	<b>5 435</b>	<b>3 291</b>	<b>118 342</b>	<b>85 333</b>	<b>70 217</b>	<b>15 116</b>	<b>203 675</b>
I. Immateriella tillgångar	96	142	0	29	0	233	3 018	2 994	24	3 251
II. Materiella tillgångar	2 464	6 577	776	4 999	3 174	104 691	75 786	61 351	14 435	180 477
1. Mark- och vattenområden	94	457	26	132	28	11 584	5 796	5 003	793	17 380
2. Byggnader	1 707	3 434	686	3 063	2 232	56 892	50 563	39 907	10 656	107 455
Bostadsbyggnader	812	122	353	1 028	1 563	3 390	13 049	8 647	4 402	16 439
Övriga byggnader	895	3 312	333	2 035	669	53 502	35 563	29 310	6 253	89 065
3. Fasta konstruktioner och anordningar	633	1 404	64	730	855	31 919	15 621	13 184	2 437	47 540
4. Maskiner och inventarier	30	215	0	79	12	1 493	1 226	885	341	2 719
III. Placeringar	170	652	150	406	117	13 418	6 529	5 871	658	19 947
<b>B. FÖRVALTADE MEDEL</b>	<b>20</b>	<b>161</b>	<b>3</b>	<b>151</b>	<b>16</b>	<b>405</b>	<b>1 532</b>	<b>1 220</b>	<b>312</b>	<b>1 937</b>
<b>C. RÖRLIGA AKTIVA</b>	<b>730</b>	<b>2 384</b>	<b>275</b>	<b>1 533</b>	<b>325</b>	<b>17 752</b>	<b>28 103</b>	<b>19 413</b>	<b>8 690</b>	<b>45 855</b>
<b>AKTIVA SAMMANLAGT</b>	<b>3 480</b>	<b>9 916</b>	<b>1 205</b>	<b>7 119</b>	<b>3 632</b>	<b>136 499</b>	<b>114 971</b>	<b>90 849</b>	<b>24 122</b>	<b>251 470</b>
<b>PASSIVA</b>										
<b>A. EGET KAPITAL</b>	<b>2 169</b>	<b>4 451</b>	<b>792</b>	<b>5 536</b>	<b>1 839</b>	<b>93 359</b>	<b>70 432</b>	<b>54 268</b>	<b>16 164</b>	<b>163 791</b>
<b>B. AVSKRIVNINGSDIFF. OCH RESERVER</b>	<b>0</b>	<b>2 175</b>	<b>0</b>	<b>350</b>	<b>0</b>	<b>0</b>	<b>3 355</b>	<b>2 525</b>	<b>830</b>	<b>3 355</b>
<b>C. AVSÄTTNINGAR</b>	<b>0</b>	<b>149</b>	<b>0</b>	<b>0</b>	<b>0</b>	<b>312</b>	<b>1 040</b>	<b>889</b>	<b>151</b>	<b>1 352</b>
<b>D. FÖRVALTAT KAPITAL</b>	<b>20</b>	<b>330</b>	<b>1</b>	<b>183</b>	<b>243</b>	<b>733</b>	<b>2 152</b>	<b>1 399</b>	<b>753</b>	<b>2 885</b>
<b>E. FRÄMMANDE KAPITAL</b>	<b>1 291</b>	<b>2 811</b>	<b>412</b>	<b>1 049</b>	<b>1 549</b>	<b>42 094</b>	<b>37 993</b>	<b>31 769</b>	<b>6 224</b>	<b>80 087</b>
I. Långfristigt	1 000	1 597	333	495	1 283	29 684	27 108	22 728	4 380	56 792
II. Kortfristigt	291	1 214	79	554	267	12 411	10 884	9 041	1 843	23 295
<b>PASSIVA SAMMANLAGT</b>	<b>3 480</b>	<b>9 916</b>	<b>1 205</b>	<b>7 119</b>	<b>3 632</b>	<b>136 499</b>	<b>114 971</b>	<b>90 849</b>	<b>24 122</b>	<b>251 470</b>
<b>BORGENSFÖRBINDELSER</b>										
Borgensförb. för samf. inom samma koncern	0	1 602	0	0	0	17 026	3 628	3 628	0	20 654
Borgensförbindelser för förman till övriga	0	84	0	2 789	0	0	5 077	4 332	745	5 077

Tabell 21. Kommunalförbundens resultaträkningar 2009, 1 000 euro

	De Gamlas Hem	Södra Ål. högst.	Norra Ål. högst.	Ålands om- sorgsförb.	Miljö- service	Ål. kom- munförb.	Alla kom. förbund
<b>Verksamhetens intäkter</b>	<b>4 367</b>	<b>5 693</b>	<b>3 668</b>	<b>7 410</b>	<b>1 621</b>	<b>552</b>	<b>23 311</b>
Försäljningsintäkter	3 649	5 592	3 609	6 968	1 563	529	21 910
Avgiftsintäkter	632	0	0	432	0	0	1 064
Understöd och övriga intäkter	86	101	59	10	58	23	337
<b>Verksamhetens kostnader</b>	<b>-4 319</b>	<b>-5 587</b>	<b>-3 615</b>	<b>-7 309</b>	<b>-1 725</b>	<b>-552</b>	<b>-23 107</b>
Löner, arvoden och lönebikostnader	-3 596	-4 066	-2 347	-5 467	-234	-297	-16 007
Köp av tjänster	-220	-737	-864	-1 198	-390	-180	-3 589
Material, förnödenheter och varor	-495	-629	-340	-382	-781	-29	-2 656
Understöd och övriga kostnader	-8	-155	-64	-262	-320	-46	-855
<b>= Verksamhetsbidrag</b>	<b>47</b>	<b>106</b>	<b>54</b>	<b>101</b>	<b>-104</b>	<b>0</b>	<b>204</b>
<b>Skatteintäkter</b>	<b>0</b>	<b>0</b>	<b>0</b>	<b>0</b>	<b>0</b>	<b>0</b>	<b>0</b>
<b>Landskapsandelar</b>	<b>0</b>	<b>0</b>	<b>0</b>	<b>0</b>	<b>0</b>	<b>0</b>	<b>0</b>
Finansiella intäkter	3	3	1	82	15	0	104
Finansiella kostnader	0	0	-1	-82	-17	0	-100
<b>Årsbidrag</b>	<b>50</b>	<b>109</b>	<b>54</b>	<b>101</b>	<b>-106</b>	<b>0</b>	<b>208</b>
Avskrivningar och nedskrivningar	-50	-109	-139	-107	0	0	-405
Extraordinära poster	0	0	0	0	0	0	0
<b>Räkenskapsperiodens resultat</b>	<b>0</b>	<b>0</b>	<b>-85</b>	<b>-6</b>	<b>-106</b>	<b>0</b>	<b>-197</b>
Ökning (-) eller minskning (+)	0	0	0	6	0	0	6
<b>Räkenskapsperiodens överskott (underskott)</b>	<b>0</b>	<b>0</b>	<b>-85</b>	<b>0</b>	<b>-106</b>	<b>0</b>	<b>-191</b>

ÅSUB

Tabell 22. Kommunalförbundens balanser 2009, 1 000 euro

	De Gamlas Hem	Södra Ål. högst.	Norra Ål. högst.	Ålands om- sorgsförb.	Miljö- service	Ål. kom- munförb.	Alla kom. förbund
<b>A. BESTÄENDE AKTIVA</b>	<b>1 223</b>	<b>1 447</b>	<b>1 725</b>	<b>3 037</b>	<b>3</b>	<b>0</b>	<b>7 435</b>
I. Immateriella tillgångar	0	0	1	20	0	0	21
II. Materiella tillgångar	1 212	1 446	1 724	3 017	0	0	7 399
1. Mark- och vattenområden	0	28	0	26	0	0	54
2. Byggnader	1 212	1 257	1 571	2 982	0	0	7 022
Bostadsbyggnader	1 212	0	0	0	0	0	1 212
Övriga byggnader	0	1 257	1 571	2 982	0	0	5 810
3. Fasta konstruktioner och anordningar	0	54	42	0	0	0	96
4. Maskiner och inventarier	0	108	105	9	0	0	222
III. Placeringar	11	1	0	0	3	0	15
<b>B. FÖRVALTADE MEDEL</b>	<b>72</b>	<b>2</b>	<b>0</b>	<b>361</b>	<b>0</b>	<b>0</b>	<b>435</b>
<b>C. RÖRLIGA AKTIVA</b>	<b>569</b>	<b>810</b>	<b>561</b>	<b>609</b>	<b>785</b>	<b>197</b>	<b>3 531</b>
<b>AKTIVA SAMMANLAGT</b>	<b>1 864</b>	<b>2 259</b>	<b>2 286</b>	<b>4 007</b>	<b>787</b>	<b>197</b>	<b>11 401</b>
<b>PASSIVA</b>							
<b>A. EGET KAPITAL</b>	<b>1 095</b>	<b>1 321</b>	<b>1 096</b>	<b>11</b>	<b>-416</b>	<b>0</b>	<b>3 107</b>
<b>B. AVSKRIVNINGSDIFF. OCH RESERVER</b>	<b>0</b>	<b>0</b>	<b>0</b>	<b>185</b>	<b>0</b>	<b>0</b>	<b>185</b>
<b>C. AVSÄTTNINGAR</b>	<b>0</b>	<b>0</b>	<b>0</b>	<b>0</b>	<b>0</b>	<b>0</b>	<b>0</b>
<b>D. FÖRVALTAT KAPITAL</b>	<b>72</b>	<b>2</b>	<b>0</b>	<b>361</b>	<b>0</b>	<b>0</b>	<b>435</b>
<b>E. FRÄMMANDE KAPITAL</b>	<b>697</b>	<b>936</b>	<b>1 190</b>	<b>3 450</b>	<b>1 204</b>	<b>197</b>	<b>7 674</b>
I. Långfristigt	0	0	526	2 437	271	0	3 234
II. Kortfristigt	697	936	664	1 013	932	197	4 439
<b>PASSIVA SAMMANLAGT</b>	<b>1 864</b>	<b>2 259</b>	<b>2 286</b>	<b>4 007</b>	<b>787</b>	<b>197</b>	<b>11 400</b>
<b>BORGENSFÖRBINDELSER</b>							
Borgensförb. för samf. inom samma koncern	0	0	0	0	0	0	0
Borgensförbindelser för förman till övriga	0	0	0	0	0	0	0

ÅSUB

**Tabell 23. Kommunernas driftskostnader efter uppgiftsklass och huvudsektor 2009, 1 000 euro**

Uppgiftsklass	Brändö	Eckerö	Finström	Föglö	Geta Hammarland	Jomala	Kumlinge	Kökar	Lenland	
<b>Totalt</b>	<b>3 082</b>	<b>5 331</b>	<b>11 820</b>	<b>3 837</b>	<b>3 157</b>	<b>6 453</b>	<b>17 295</b>	<b>2 201</b>	<b>2 217</b>	<b>8 690</b>
110 Allm. förvaltn.	285	376	511	275	203	353	872	169	228	555
201 Socialförv.	53	84	212	72	66	121	238	53	53	163
204 Barnomsorg i daghem	208	455	1 508	309	224	620	2 666	112	167	1 156
205 Familjedagvård för barn	43	0	52	0	0	141	254	7	0	129
207 Övrig barndagvård	28	75	287	22	73	197	591	11	9	189
212 Anstalts- o fam.vård inom barnskydd	0	0	83	33	50	4	145	0	0	55
217 Annan barn- och familjevård	4	38	76	22	56	44	114	2	0	55
220 Vård på åldringshem	0	267	1 070	203	195	520	1 858	44	74	220
225 Vård av handikapp. på inr.	0	0	42	0	0	0	0	0	0	0
230 Specialomsorgen	116	567	476	25	316	254	775	110	0	267
235 Hemtjänst	240	827	149	209	535	555	571	438	262	809
240 Annan serv. för åldr. o. handik.	361	140	1 228	608	107	502	417	122	394	34
245 Missbrukarvård	1	26	64	14	3	22	25	1	0	10
290 Övr socialvård	83	75	186	7	6	135	294	2	55	65
301 Utbildn.- o kulturförvaltn.	61	3	14	17	3	5	5	65	19	5
305 Grundskola	788	1 180	3 534	901	796	1 907	5 093	536	595	2 733
325 Medborgarinstitut	7	12	33	8	4	19	37	5	4	23
345 Övrig undervisning	7	0	0	0	0	0	0	0	0	0
350 Biblioteksväsendet	82	39	150	48	43	59	224	40	44	104
355 Idrott och friluftsliv	60	10	639	55	5	133	435	5	0	110
360 Ungdomsväsendet	6	56	19	14	0	80	94	0	7	113
370 Musei- och utställningsverksamhet	0	0	8	1	0	0	0	0	0	0
375 Teater-, dans- och cirkusverksamhet	0	0	0	1	0	0	0	0	0	0
385 Musikverksamhet	0	0	0	0	0	0	0	0	0	0
390 Övrig kulturverksamhet	0	4	6	13	1	2	0	4	0	18
410 Samhällsplanering	47	0	37	64	2	45	376	41	0	31
420 Byggnadstillsyn	16	26	87	33	28	41	71	13	7	64
440 Miljövård	0	6	0	0	0	0	0	2	0	7
460 Trafikleder	35	83	199	80	40	128	292	29	16	184
470 Parker o. allmänna områden	0	9	3	0	7	25	60	14	0	83
480 Brand- och räddningsväsendet	31	74	135	43	22	104	413	20	12	109
515 Rättsväsen o säkerhet	0	0	4	0	0	2	0	0	0	0
535 Byggnader o lokaler	413	201	838	473	294	164	592	163	216	727
545 Intern service	0	116	0	0	0	0	62	0	0	0
555 Främjande av näringslivet	34	22	91	57	4	58	46	50	0	23
610 Vatten- och avloppsverk	0	354	0	168	56	168	674	6	48	266
620 Energiförsörjning	0	0	0	0	0	0	0	0	0	0
625 Avfallshantering	18	101	49	26	19	9	0	21	0	248
630 Kollektivtrafik	54	0	0	11	0	26	1	13	7	22
640 Hamnverksamhet	0	0	14	25	0	10	0	20	0	4
660 Jord- och skogsbrukslägenh.	0	0	13	0	0	0	0	0	0	7
669 Övrig affärsverksamhet	0	0	0	0	0	0	0	0	0	0
690 Övrig verksamhet	0	106	4	0	0	0	1	0	0	100
<b>Huvudsektor</b>										
100 Allmän förvaltning	285	376	511	275	203	353	872	169	228	555
200 Socialväsende	1 137	2 554	5 433	1 524	1 631	3 115	7 948	902	1 014	3 152
300 Undervisning o kultur	1 011	1 304	4 403	1 058	852	2 205	5 888	655	669	3 106
400-600 Övriga tjänster	648	1 098	1 474	980	472	780	2 588	392	306	1 875

ÅSUB

 Fotnot: Denna tabell innehåller uppgifter om **totalkostnader**, d.v.s inklusive interna kostnader



Tabell 23 forts...

Uppgiftsklass	Lumpar-land	Saltvik	Sot-tunga	Sund	Vårdö	Marie-hamn	Lands-komm.	Lands-bygden	Skär-gården	Alla kom-muner
<b>Totalt</b>	<b>2 082</b>	<b>9 421</b>	<b>679</b>	<b>5 304</b>	<b>2 935</b>	<b>88 876</b>	<b>84 504</b>	<b>69 553</b>	<b>14 951</b>	<b>173 380</b>
110 Allm. förvaltn.	185	683	117	385	245	4 165	5 442	4 123	1 319	9 607
201 Socialförv.	75	168	24	92	17	1 513	1 491	1 219	272	3 004
204 Barnomsorg i daghem	236	806	27	629	340	5 841	9 463	8 300	1 163	15 304
205 Familjedagvård för barn	0	142	0	52	0	443	820	770	50	1 263
207 Övrig barndagvård	38	212	0	123	36	794	1 891	1 785	106	2 685
212 Anstalts- o fam.vård inom barnskydd	0	12	0	177	46	478	605	526	79	1 083
217 Annan barn- och familjevård	18	57	0	53	2	1 222	541	511	30	1 763
220 Vård på åldringshem	36	1 403	145	92	0	6 503	6 127	5 661	466	12 630
225 Vård av handikapp. på inr.	81	0	0	180	0	85	303	303	0	388
230 Specialomsorgen	0	338	0	145	76	3 423	3 465	3 138	327	6 888
235 Hemtjänst	142	324	27	638	565	1 707	6 292	4 550	1 742	7 999
240 Annan serv. för åldr. o. handik.	5	245	0	201	23	5 138	4 386	2 879	1 507	9 524
245 Missbrukarvård	3	37	0	4	1	624	211	194	17	835
290 Övr socialvård	3	56	1	33	18	1 081	1 019	853	166	2 100
301 Utbildn.- o kulturförvalt.	2	137	53	24	3	215	416	198	218	631
305 Grundskola	642	2 025	242	1 603	656	10 030	23 231	19 513	3 718	33 261
325 Medborgarinstitut	5	23	1	14	7	2 103	202	170	32	2 305
345 Övrig undervisning	0	0	0	0	21	0	28	0	28	28
350 Biblioteksväsendet	43	68	20	56	45	1 362	1 065	786	279	2 427
355 Idrott och friluftsliv	17	143	0	99	0	3 491	1 711	1 591	120	5 202
360 Ungdomsväsendet	14	35	0	22	16	500	476	433	43	976
370 Musei- och utställningsverksamhet	0	0	0	6	0	299	15	14	1	314
375 Teater-, dans- och cirkusverksamhet	0	0	0	0	0	0	1	0	1	1
385 Musikverksamhet	0	0	0	0	0	14	0	0	0	14
390 Övrig kulturverksamhet	0	8	1	0	0	325	57	39	18	382
410 Samhällsplanering	40	171	0	7	0	1 383	861	709	152	2 244
420 Byggnadstillsyn	36	43	5	63	55	213	588	459	129	801
440 Miljövård	1	0	0	0	2	140	18	14	4	158
460 Trafikleder	37	179	1	46	34	2 661	1 383	1 188	195	4 044
470 Parker o. allmänna områden	7	0	0	40	0	2 250	248	234	14	2 498
480 Brand- och räddningsväsendet	35	159	15	97	32	3 551	1 301	1 148	153	4 852
515 Rättsväsen o säkerhet	0	0	0	1	0	66	7	7	0	73
535 Byggnader o lokaler	232	619	0	259	0	3 051	5 191	3 926	1 265	8 242
545 Intern service	27	856	0	0	345	1 470	1 406	1 061	345	2 876
555 Främjande av näringslivet	6	26	0	12	10	169	439	288	151	608
610 Vatten- och avloppsverk	110	197	0	116	115	5 117	2 278	1 941	337	7 395
620 Energiförsörjning	0	0	0	0	0	10 927	0	0	0	10 927
625 Avfallshantering	2	29	0	36	43	0	601	493	108	601
630 Kollektivtrafik	0	3	0	0	13	759	150	52	98	909
640 Hamnverksamhet	0	19	0	0	3	5 317	95	47	48	5 412
660 Jord- och skogsbrukslägenh.	0	0	0	0	0	0	20	20	0	20
669 Övrig affärsverksamhet	0	29	0	0	161	0	190	29	161	190
690 Övrig verksamhet	4	169	0	0	4	440	388	384	4	828
<b>Huvudsektor</b>										
100 Allmän förvaltning	185	683	117	385	245	4 165	5 442	4 123	1 319	9 607
200 Socialväsende	637	3 800	224	2 419	1 124	28 852	36 614	30 689	5 925	65 466
300 Undervisning o kultur	723	2 439	317	1 824	748	18 339	27 202	22 744	4 458	45 541
400-600 Övriga tjänster	537	2 499	21	677	817	37 514	15 164	12 000	3 164	52 678

ÅSUB

Fotnot: Denna tabell innehåller uppgifter om **totalkostnader**, d.v.s inklusive interna kostnader

**Tabell 24. Kommunernas nettodriftskostnader efter uppgiftsklass och huvudsektor 2009, 1 000 euro**

Uppgiftsklass	Brändö	Eckerö	Finström	Föglö	Geta	Hammarland	Jomala	Kumlinge	Kökar	Lenland
<b>Totalt</b>	<b>2 390</b>	<b>4 205</b>	<b>9 934</b>	<b>2 965</b>	<b>2 408</b>	<b>5 597</b>	<b>14 080</b>	<b>1 803</b>	<b>1 627</b>	<b>6 844</b>
110 Allm. förvaltn.	205	367	464	250	55	211	810	163	100	336
201 Socialförv.	51	84	160	72	66	121	238	53	8	163
204 Barnomsorg i daghem	184	392	1 327	263	191	516	2 308	103	150	1 048
205 Familjedagvård för barn	43	0	46	0	0	121	210	7	0	112
207 Övrig barndagvård	28	75	287	22	73	173	547	11	9	187
212 Anstalts- o fam.vård inom barnskydd	0	0	78	33	45	4	108	0	0	49
217 Annan barn- och familjevård	4	38	58	22	55	42	120	2	0	53
220 Vård på äldreomsorg	0	267	1 070	203	195	520	1 832	44	74	220
225 Vård av handikapp. på inr.	0	0	42	0	0	0	0	0	0	0
230 Specialomsorgen	116	567	476	25	316	254	769	110	0	267
235 Hemtjänst	201	672	134	119	477	509	518	416	262	641
240 Annan serv. för åldr. o. handik.	301	132	983	532	30	448	409	57	348	34
245 Missbrukarvård	1	26	64	14	3	22	25	1	0	10
290 Övr socialvård	77	67	162	6	5	123	270	0	39	63
301 Utbildn.- o kulturförvaltn.	34	3	14	17	3	5	5	42	0	5
305 Grundskola	775	1 133	3 424	847	714	1 880	4 848	523	562	2 664
325 Medborgarinstitut	7	12	33	8	4	19	36	5	4	23
345 Övrig undervisning	4	0	0	0	0	0	0	0	0	0
350 Biblioteksväsendet	77	39	150	48	43	59	212	40	43	103
355 Idrott och friluftsliv	36	10	612	48	5	133	321	5	0	109
360 Ungdomsväsendet	6	49	12	14	0	80	94	0	7	111
370 Musei- och utställningsverksamhet	0	0	8	1	0	0	0	0	0	0
375 Teater- dans- och cirkusverksamhet	0	0	0	1	0	0	0	0	0	0
385 Musikverksamhet	0	0	0	0	0	0	0	0	0	0
390 Övrig kulturverksamhet	0	4	6	12	1	2	0	4	0	15
410 Samhällsplanering	47	0	35	64	2	45	99	17	0	31
420 Byggnadstillsyn	11	14	45	16	19	24	30	10	4	38
440 Miljövård	0	6	0	0	0	0	0	2	0	7
460 Trafikleder	34	82	189	70	40	127	171	27	15	168
470 Parker o. allmänna områden	0	8	2	0	6	13	57	14	0	17
480 Brand- och räddningsväsendet	31	70	131	43	22	102	150	20	12	103
515 Rättsväsen o säkerhet	0	0	4	0	0	2	0	0	0	0
535 Byggnader o lokaler	55	1	-177	48	4	31	-30	-38	-29	30
545 Intern service	0	2	0	0	0	0	62	0	0	0
555 Främjande av näringslivet	23	21	47	53	4	29	27	44	0	20
610 Vatten- och avloppsverk	0	-15	0	68	12	-39	-6	5	12	87
620 Energiförsörjning	0	0	0	0	0	0	-1	0	0	0
625 Avfallshantering	7	82	36	26	19	6	0	13	0	112
630 Kollektivtrafik	30	0	0	10	0	11	1	4	7	22
640 Hamnverksamhet	0	0	4	11	0	4	0	17	0	3
660 Jord- och skogsbrukslägenh.	0	-1	11	0	0	0	-7	0	0	1
669 Övrig affärsverksamhet	0	0	0	0	0	0	0	0	0	0
690 Övrig verksamhet	0	-2	-1	0	0	0	-152	0	0	-10
<b>Huvudsektor</b>										
100 Allmän förvaltning	205	367	464	250	55	211	810	163	100	336
200 Socialväsende	1 006	2 320	4 887	1 311	1 456	2 853	7 354	804	890	2 847
300 Undervisning o kultur	939	1 250	4 259	996	770	2 178	5 516	619	616	3 030
400-600 Övriga tjänster	238	268	326	409	128	355	401	135	21	629

ÅSUB

 Fotnot: Denna tabell innehåller uppgifter om **totalkostnader**, d.v.s inklusive interna kostnader

Tabell 24 forts...

Uppgiftsklass	Lumpar-land	Saltvik	Sot-tunga	Sund	Vårdö	Marie-hamm	Lands-komm.	Lands-bygden	Skär-gården	Alla kommuner
<b>Totalt</b>	<b>1 681</b>	<b>6 688</b>	<b>626</b>	<b>4 496</b>	<b>2 087</b>	<b>45 047</b>	<b>67 431</b>	<b>55 933</b>	<b>11 498</b>	<b>112 478</b>
110 Allm. förvaltn.	135	437	117	316	97	1 556	4 063	3 131	932	5 619
201 Socialförv.	75	18	24	78	17	1 505	1 228	1 003	225	2 733
204 Barnomsorg i daghem	198	687	27	495	304	5 147	8 193	7 162	1 031	13 340
205 Familjedagvård för barn	0	121	0	41	0	381	701	651	50	1 082
207 Övrig barndagvård	38	212	0	119	36	782	1 817	1 711	106	2 599
212 Anstalts- o fam.vård inom barnskydd	0	12	0	177	46	442	552	473	79	994
217 Annan barn- och familjevård	18	55	0	53	2	977	522	492	30	1 499
220 Vård på åldringshem	36	1 202	145	92	0	5 487	5 900	5 434	466	11 387
225 Vård av handikapp. på inr.	75	0	0	180	0	73	297	297	0	370
230 Specialomsorgen	0	329	0	145	71	3 385	3 445	3 123	322	6 830
235 Hemtjänst	123	235	26	558	537	1 491	5 428	3 867	1 561	6 919
240 Annan serv. för åldr. o. handik.	5	245	0	136	23	4 440	3 683	2 422	1 261	8 123
245 Missbrukarvård	3	37	0	4	1	446	211	194	17	657
290 Övr socialvård	1	53	1	32	16	766	915	776	139	1 681
301 Utbildn.- o kulturförvaltn.	2	27	16	24	3	215	200	88	112	415
305 Grundskola	620	2 013	231	1 493	656	9 266	22 383	18 789	3 594	31 649
325 Medborgarinstitut	5	23	1	14	7	842	201	169	32	1 043
345 Övrig undervisning	0	0	0	0	15	0	19	0	19	19
350 Biblioteksväsendet	43	68	20	51	45	1 044	1 041	768	273	2 085
355 Idrott och friluftsliv	17	128	0	97	0	2 262	1 521	1 432	89	3 783
360 Ungdomsväsendet	14	35	0	22	16	453	460	417	43	913
370 Musei- och utställningsverksamhet	0	0	0	0	0	187	9	8	1	196
375 Teater- dans- och cirkusverksamhet	0	0	0	0	0	0	1	0	1	1
385 Musikverksamhet	0	0	0	0	0	13	0	0	0	13
390 Övrig kulturverksamhet	0	8	1	0	0	312	53	36	17	365
410 Samhällsplanering	38	58	0	7	0	671	443	315	128	1 114
420 Byggnadstillsyn	31	24	3	21	46	123	336	246	90	459
440 Miljövård	1	0	0	0	2	140	18	14	4	158
460 Trafikleder	34	179	0	36	30	1 983	1 202	1 026	176	3 185
470 Parker o. allmänna områden	7	0	0	40	0	1 451	164	150	14	1 615
480 Brand- och räddningsväsendet	35	157	14	64	32	1 445	986	834	152	2 431
515 Rättsväsen o säkerhet	0	0	0	1	0	-16	7	7	0	-9
535 Byggnader o lokaler	61	8	0	86	0	-55	50	14	36	-5
545 Intern service	17	86	0	0	-110	-77	57	167	-110	-20
555 Främjande av näringslivet	6	26	0	12	10	121	322	192	130	443
610 Vatten- och avloppsverk	40	80	0	75	74	186	393	234	159	579
620 Energiförsörjning	0	0	0	0	0	-339	-1	-1	0	-340
625 Avfallshantering	2	29	0	31	31	0	394	317	77	394
630 Kollektivtrafik	0	-1	0	0	13	759	97	33	64	856
640 Hamnverksamhet	0	14	0	0	3	-1 871	56	25	31	-1 815
660 Jord- och skogsbrukslägenh.	0	0	0	0	-3	0	1	4	-3	1
669 Övrig affärsverksamhet	0	14	0	0	62	0	76	14	62	76
690 Övrig verksamhet	1	68	0	0	4	-955	-92	-96	4	-1 047
<b>Huvudsektor</b>										
100 Allmän förvaltning	135	437	117	316	97	1 556	4 063	3 131	932	5 619
200 Socialväsende	572	3 206	223	2 110	1 053	25 322	32 892	27 605	5 287	58 214
300 Undervisning o kultur	701	2 302	269	1 701	742	14 594	25 888	21 707	4 181	40 482
400-600 Övriga tjänster	273	742	17	373	194	3 566	4 509	3 495	1 014	8 075

ÅSUB

Fotnot: Denna tabell innehåller uppgifter om **totalkostnader**, d.v.s inklusive interna kostnader

**Tabell 25. Kommunernas nettodriftskostnader efter uppgiftsklass och huvudsektor 2009, euro per invånare**

Uppgiftsklass	Brändö	Eckerö	Finström	Föglö	Geta	Hammar- land	Jomala	Kumlinge	Kökar	Lenland
<b>700 Totalt</b>	<b>4 799</b>	<b>4 551</b>	<b>3 996</b>	<b>5 285</b>	<b>5 269</b>	<b>3 826</b>	<b>3 501</b>	<b>4 847</b>	<b>6 234</b>	<b>3 841</b>
110 Allm. förvaltn.	412	397	187	446	120	144	201	438	383	189
201 Socialförv.	102	91	64	128	144	83	59	142	31	91
204 Barnomsorg i daghem	369	424	534	469	418	353	574	277	575	588
205 Familjedagvård för barn	86	0	19	0	0	83	52	19	0	63
207 Övrig barndagvård	56	81	115	39	160	118	136	30	34	105
212 Anstalts- o fam.vård inom barnskydd	0	0	31	59	98	3	27	0	0	27
217 Annan barn- och familjevård	8	41	23	39	120	29	30	5	0	30
220 Vård på äldreomsorg	0	289	430	362	427	355	455	118	284	123
225 Vård av handikapp. på inr.	0	0	17	0	0	0	0	0	0	0
230 Specialomsorgen	233	614	191	45	691	174	191	296	0	150
235 Hemtjänst	403	727	54	212	1 044	348	129	1 118	1 005	360
240 Annan serv. för åldr. o. handik.	605	143	395	948	66	306	102	153	1 332	19
245 Missbrukarvård	2	28	26	25	7	15	6	3	0	6
290 Övr socialvård	155	73	65	11	11	84	67	0	149	35
301 Utbildn.- o kulturförvaltn.	68	3	6	30	7	3	1	113	0	3
305 Grundskola	1 556	1 226	1 377	1 510	1 562	1 285	1 205	1 406	2 153	1 495
325 Medborgarinstitut	14	13	13	14	9	13	9	13	15	13
345 Övrig undervisning	8	0	0	0	0	0	0	0	0	0
350 Biblioteksväsändet	155	42	60	86	94	40	53	108	165	58
355 Idrott och friluftsliv	72	11	246	86	11	91	80	13	0	61
360 Ungdomsväsändet	12	53	5	25	0	55	23	0	27	62
370 Musei- och utställningsverksamhet	0	0	3	2	0	0	0	0	0	0
375 Teater- dans- och cirkusverksamhet	0	0	0	2	0	0	0	0	0	0
385 Musikverksamhet	0	0	0	0	0	0	0	0	0	0
390 Övrig kulturverksamhet	0	4	2	21	2	1	0	11	0	8
410 Samhällsplanering	94	0	14	114	4	31	25	46	0	17
420 Byggnadstillsyn	22	15	18	29	42	16	7	27	15	21
440 Miljövärd	0	6	0	0	0	0	0	5	0	4
460 Trafikleder	68	89	76	125	88	87	43	73	57	94
470 Parker o. allmänna områden	0	9	1	0	13	9	14	38	0	10
480 Brand- och räddningsväsändet	62	76	53	77	48	70	37	54	46	58
515 Rättsväsen o säkerhet	0	0	2	0	0	1	0	0	0	0
535 Byggnader o lokaler	110	1	-71	86	9	21	-7	-102	-111	17
545 Intern service	0	2	0	0	0	0	15	0	0	0
555 Främjande av näringslivet	46	23	19	94	9	20	7	118	0	11
610 Vatten- och avloppsverk	0	-16	0	121	26	-27	-1	13	46	49
620 Energiförsörjning	0	0	0	0	0	0	0	0	0	0
625 Avfallshantering	14	89	14	46	42	4	0	35	0	63
630 Kollektivtrafik	60	0	0	18	0	8	0	11	27	12
640 Hamnverksamhet	0	0	2	20	0	3	0	46	0	2
660 Jord- och skogsbrukslägenh.	0	-1	4	0	0	0	-2	0	0	1
669 Övrig affärsverksamhet	0	0	0	0	0	0	0	0	0	0
690 Övrig verksamhet	0	-2	0	0	0	0	-38	0	0	-6
<b>Huvudsektor</b>										
100 Allmän förvaltning	412	397	187	446	120	144	201	438	383	189
200 Socialväsände	2 020	2 511	1 966	2 337	3 186	1 950	1 828	2 161	3 410	1 598
300 Undervisning o kultur	1 886	1 353	1 713	1 775	1 685	1 489	1 371	1 664	2 360	1 700
400-600 Övriga tjänster	478	290	131	729	280	243	100	363	80	353

ÅSUB

 Not: Denna tabell innehåller uppgifter om **totalkostnader**, d.v.s inklusive interna kostnader

Tabell 25 forts...

Uppgiftsklass	Lumpar-land	Saltvik	Sot-tunga	Sund	Vårdö	Marie-hamn	Lands-komm.	Lands-bygden	Skär-gården	Alla kommuner
<b>700 Totalt</b>	<b>4 299</b>	<b>3 732</b>	<b>5 008</b>	<b>4 357</b>	<b>4 690</b>	<b>4 050</b>	<b>4 059</b>	<b>3 898</b>	<b>5 083</b>	<b>4 056</b>
110 Allm. förvalt.	345	244	936	306	218	140	245	218	412	203
201 Socialförv.	192	10	192	76	38	135	74	70	99	99
204 Barnomsorg i daghem	506	383	216	480	683	463	493	499	456	481
205 Familjedagvård för barn	0	68	0	40	0	34	42	45	22	39
207 Övrig barndagvård	97	118	0	115	81	70	109	119	47	94
212 Anstalts- o fam.vård inom barnskydd	0	7	0	172	103	40	33	33	35	36
217 Annan barn- och familjevård	46	31	0	51	4	88	31	34	13	54
220 Vård på äldreboende	92	671	1 160	89	0	493	355	379	206	411
225 Vård av handikapp. på inr.	192	0	0	174	0	7	18	21	0	13
230 Specialomsorgen	0	184	0	141	160	304	207	218	142	246
235 Hemtjänst	315	131	208	541	1 207	134	327	269	690	249
240 Annan serv. för äldr. o. handik.	13	137	0	132	52	399	222	169	557	293
245 Missbrukarvård	8	21	0	4	2	40	13	14	8	24
290 Övr socialvård	3	30	8	31	36	69	55	54	61	61
301 Utbildn.- o kulturförvalt.	5	15	128	23	7	19	12	6	50	15
305 Grundskola	1 586	1 123	1 848	1 447	1 474	833	1 347	1 309	1 589	1 141
325 Medborgarinstitut	13	13	8	14	16	76	12	12	14	38
345 Övrig undervisning	0	0	0	0	34	0	1	0	8	1
350 Biblioteksväsendet	110	38	160	49	101	94	63	54	121	75
355 Idrott och friluftsliv	43	71	0	94	0	203	92	100	39	136
360 Ungdomsväsendet	36	20	0	21	36	41	28	29	19	33
370 Musei- och utställningsverksamhet	0	0	0	0	0	17	1	1	0	7
375 Teater- dans- och cirkusverksamhet	0	0	0	0	0	0	0	0	0	0
385 Musikverksamhet	0	0	0	0	0	1	0	0	0	0
390 Övrig kulturverksamhet	0	4	8	0	0	28	3	3	8	13
410 Samhällsplanering	97	32	0	7	0	60	27	22	57	40
420 Byggnadstillsyn	79	13	24	20	103	11	20	17	40	17
440 Miljövård	3	0	0	0	4	13	1	1	2	6
460 Trafikleder	87	100	0	35	67	178	72	72	78	115
470 Parker o. allmänna områden	18	0	0	39	0	130	10	10	6	58
480 Brand- och räddningsväsendet	90	88	112	62	72	130	59	58	67	88
515 Rättsväsen o säkerhet	0	0	0	1	0	-1	0	0	0	0
535 Byggnader o lokaler	156	4	0	83	0	-5	3	1	16	0
545 Intern service	43	48	0	0	-247	-7	3	12	-49	-1
555 Främjande av näringslivet	15	15	0	12	22	11	19	13	57	16
610 Vatten- och avloppsverk	102	45	0	73	166	17	24	16	70	21
620 Energiförsörjning	0	0	0	0	0	-30	0	0	0	-12
625 Avfallshantering	5	16	0	30	70	0	24	22	34	14
630 Kollektivtrafik	0	-1	0	0	29	68	6	2	28	31
640 Hamnverksamhet	0	8	0	0	7	-168	3	2	14	-65
660 Jord- och skogsbrukslägenh.	0	0	0	0	-7	0	0	0	-1	0
669 Övrig affärsverksamhet	0	8	0	0	139	0	5	1	27	3
690 Övrig verksamhet	3	38	0	0	9	-86	-6	-7	2	-38
<b>Huvudsektor</b>										
100 Allmän förvaltning	345	244	936	306	218	140	245	218	412	203
200 Socialväsende	1 463	1 789	1 784	2 045	2 366	2 277	1 980	1 924	2 337	2 099
300 Undervisning o kultur	1 793	1 285	2 152	1 648	1 667	1 312	1 558	1 513	1 848	1 460
400-600 Övriga tjänster	698	414	136	361	436	321	271	244	448	291

ÅSUB

Not: Denna tabell innehåller uppgifter om **totalkostnader**, d.v.s inklusive interna kostnader

**Tabell 26. Kommunernas driftshushållning 2009. Kostnader och intäkter efter kostnads- och intäktsslag, 1 000 euro**

	Brändö	Eckerö	Finström	Föglö	Geta	Hammar-land	Jomala	Kumlinge	Kökar	Lemland
<b>Driftskostnader</b>										
Löner och arvoden	1 383	1 621	3 447	1 644	817	2 067	5 538	945	1 056	2 697
Betalda pensioner	0	0	0	0	0	0	0	0	0	0
Pensionsförs avg	268	301	727	312	176	429	1 111	189	190	525
Övriga soc förs avg	57	77	182	70	36	111	332	45	49	134
Kundtj. köpta av landskapet	3	200	201	147	102	112	326	46	75	8
kommuner	23	59	125	43	44	72	379	38	23	506
kom. samf	198	1 155	3 001	93	735	1 577	4 126	111	0	1 430
staten	0	0	0	13	0	0	0	0	6	0
övriga	135	233	219	45	68	120	358	3	49	89
Köp av övriga tjänster	270	534	986	526	281	628	1 371	292	140	889
Material, förnödenheter, varor	184	392	690	365	140	449	1 234	162	144	575
Understöd	58	279	1 030	95	99	441	1 022	43	35	398
Hyror, externa	16	16	33	77	0	1	27	5	0	6
Hyror, interna	266	165	554	141	175	10	405	149	364	527
Övriga kostnader	44	14	77	12	232	15	121	95	16	30
<b>Verksamhetskostnader totalt</b>	<b>2 904</b>	<b>5 046</b>	<b>11 271</b>	<b>3 583</b>	<b>2 900</b>	<b>6 032</b>	<b>16 350</b>	<b>2 121</b>	<b>2 147</b>	<b>7 813</b>
Därav: Interna kostnader totalt	278	346	618	0	352	22	476	209	364	589
<b>Avskrivningar och nedskrivningar</b>	<b>178</b>	<b>285</b>	<b>549</b>	<b>254</b>	<b>104</b>	<b>288</b>	<b>790</b>	<b>80</b>	<b>70</b>	<b>399</b>
Överföringsposter	0	0	0	0	153	133	155	0	0	478
Övriga kalkylerade kostnader	0	0	0	0	0	0	480	0	0	0
<b>Driftsintäkter</b>										
Försäljningsintäkter	104	458	369	208	36	255	1 554	94	103	332
Interna försäljningsintäkter	0	181	0	111	191	12	70	59	230	62
Avgifter	78	133	323	220	101	272	714	37	32	268
Understöd och bidrag:										
- sysselsättningsunderstöd	0	4	7	2	0	0	0	0	0	0
- av EU	0	0	0	0	0	0	0	0	0	2
- övriga	71	26	1	5	7	22	12	19	13	16
Hyror, externa	117	137	472	158	85	129	191	36	41	91
Hyror, interna	266	165	554	167	185	11	406	149	134	527
Övriga intäkter	56	22	160	0	1	22	113	1	37	70
Ändring av produktlager (ökn +, minskn -)	0	0	0	0	0	0	0	0	0	0
Tillverkning för eget bruk	0	0	0	0	0	0	0	0	0	0
<b>Verksamhetsintäkter totalt</b>	<b>692</b>	<b>1 126</b>	<b>1 886</b>	<b>872</b>	<b>606</b>	<b>723</b>	<b>3 060</b>	<b>398</b>	<b>590</b>	<b>1 368</b>
Därav: Interna intäkter totalt	266	346	618	0	330	22	477	210	364	589
Överföringsposter	0	0	0	0	143	133	155	0	0	478
Övriga kalkylerade intäkter	0	0	0	0	0	0	0	0	0	0
<b>Kostnader och intäkter per invånare, euro</b>										
<b>Driftskostnader</b>										
Löner och arvoden	2 777	1 754	1 387	2 930	1 788	1 413	1 377	2 540	4 046	1 513
Soc o pens. avgifter	653	409	366	681	464	369	359	629	916	370
Köp av kundtjänster	721	1 782	1 426	608	2 077	1 286	1 290	532	586	1 141
Köp av övriga tjänster	542	578	397	938	615	429	341	785	536	499
Material, förnödenheter, varor	369	424	278	651	306	307	307	435	552	323
Understöd	116	302	414	169	217	301	254	116	134	223
Hyror	566	196	236	389	383	8	107	414	1 395	299
Övriga kostnader	88	15	31	21	508	10	30	255	61	17
<b>Verksamhetskostnader totalt</b>	<b>5 831</b>	<b>5 461</b>	<b>4 534</b>	<b>6 387</b>	<b>6 346</b>	<b>4 123</b>	<b>4 065</b>	<b>5 702</b>	<b>8 226</b>	<b>4 384</b>
Därav: Interna kostnader totalt	558	374	249	0	770	15	118	562	1 395	331
Avskrivningar och nedskrivningar	357	308	221	453	228	197	196	215	268	224
<b>Driftsintäkter</b>										
Försäljningsintäkter	209	496	148	371	79	174	386	253	395	186
Avgifter	157	144	130	392	221	186	178	99	123	150
Understöd och bidrag:	143	32	3	12	15	15	3	51	50	10
Hyror	769	327	413	579	591	96	148	497	670	347
<b>Verksamhetsintäkter totalt</b>	<b>1 390</b>	<b>1 219</b>	<b>759</b>	<b>1 554</b>	<b>1 326</b>	<b>494</b>	<b>761</b>	<b>1 070</b>	<b>2 261</b>	<b>768</b>
Därav: Interna intäkter totalt	534	374	249	0	722	15	119	565	1 395	331

Tabell 26 forts...

	Lumpar- land	Saltvik	Sot- tunga	Sund	Vårdö	Marie- hamn	Lands- komm.	Lands- bygden	Skär- gården	Alla kommuner
<b>Driftskostnader</b>										
Löner och arvoden	737	2 975	282	1 804	1 029	29 046	28 042	21 703	6 339	57 088
Betalda pensioner	0	0	0	0	0	12	0	0	0	12
Pensionsförs avg	135	602	75	367	197	6 162	5 604	4 373	1 231	11 766
Övriga soc förs avg	35	150	9	82	47	1 884	1 416	1 139	277	3 300
Kundtj. köpta av landskapet	19	19	0	20	0	2 336	1 278	1 007	271	3 614
kommuner	41	127	40	112	60	26	1 692	1 465	227	1 718
kom. samf	247	1 082	124	932	328	4 291	15 139	14 285	854	19 430
staten	0	0	0	0	0	12	19	0	19	31
övriga	107	131	29	327	18	2 109	1 931	1 652	279	4 040
Köp av övriga tjänster	249	749	72	487	284	8 201	7 758	6 174	1 584	15 959
Material, förnödenheter, varor	149	727	41	341	193	10 103	5 786	4 697	1 089	15 889
Understöd	67	498	2	343	80	2 865	4 490	4 177	313	7 355
Hyror, externa	7	34	5	10	0	877	237	134	103	1 114
Hyror, interna	97	0	0	247	557	3 097	3 657	2 180	1 477	6 754
Övriga kostnader	59	28	0	29	8	5 522	780	605	175	6 302
<b>Verksamhetskostnader totalt</b>	<b>1 949</b>	<b>7 123</b>	<b>679</b>	<b>5 101</b>	<b>2 801</b>	<b>76 544</b>	<b>77 820</b>	<b>63 585</b>	<b>14 235</b>	<b>154 364</b>
Därav: Interna kostnader totalt	120	0	0	247	557	8 020	4 178	2 770	1 408	12 198
<b>Avskrivningar och nedskrivningar</b>	<b>133</b>	<b>314</b>	<b>0</b>	<b>203</b>	<b>134</b>	<b>5 418</b>	<b>3 781</b>	<b>3 065</b>	<b>716</b>	<b>9 199</b>
Överföringsposter	0	1 984	0	0	0	6 914	2 903	2 903	0	9 817
Övriga kalkylerade kostnader	0	0	0	0	0	1 988	480	480	0	2 468
<b>Driftsintäkter</b>										
Försäljningsintäkter	0	174	38	129	26	20 925	3 880	3 307	573	24 805
Interna försäljningsintäkter	0	0	0	9	0	2 714	925	525	400	3 639
Avgifter	152	439	10	188	147	3 138	3 114	2 590	524	6 252
Understöd och bidrag:										
- sysselsättningsunderstöd	0	12	0	0	0	95	25	23	2	120
- av EU	0	0	0	0	0	0	2	2	0	2
- övriga	0	11	0	25	2	306	230	120	110	536
Hyror, externa	91	102	5	207	102	1 767	1 964	1 505	459	3 731
Hyror, interna	121	0	0	247	557	3 094	3 489	2 216	1 273	6 583
Övriga intäkter	37	12	0	2	14	4 895	547	439	108	5 442
Ändring av produktlager (ökn +, minskn -)	0	0	0	0	0	0	0	0	0	0
Tillverkning för eget bruk	0	0	0	0	0	0	0	0	0	0
<b>Verksamhetsintäkter totalt</b>	<b>401</b>	<b>749</b>	<b>53</b>	<b>808</b>	<b>848</b>	<b>36 934</b>	<b>14 180</b>	<b>10 727</b>	<b>3 453</b>	<b>51 114</b>
Därav: Interna intäkter totalt	0	0	0	255	557	9 042	4 034	2 637	1 397	13 076
Överföringsposter	0	1 984	0	0	0	6 895	2 893	2 893	0	9 788
Övriga kalkylerade intäkter	0	0	0	0	0	0	0	0	0	0
<b>Kostnader och intäkter per invånare, euro</b>										
<b>Driftskostnader</b>										
Löner och arvoden	1 885	1 660	2 256	1 748	2 312	2 611	1 688	1 513	2 802	2 058
Soc o pens. avgifter	435	420	672	435	548	724	423	384	667	544
Köp av kundtjänster	1 059	758	1 544	1 348	912	789	1 208	1 283	729	1 040
Köp av övriga tjänster	637	418	576	472	638	737	467	430	700	575
Material, förnödenheter, varor	381	406	328	330	434	908	348	327	481	573
Understöd	171	278	16	332	180	258	270	291	138	265
Hyror	266	19	40	249	1 252	357	234	161	698	284
Övriga kostnader	151	16	0	28	18	496	47	42	77	227
<b>Verksamhetskostnader totalt</b>	<b>4 985</b>	<b>3 975</b>	<b>5 432</b>	<b>4 943</b>	<b>6 294</b>	<b>6 882</b>	<b>4 685</b>	<b>4 431</b>	<b>6 293</b>	<b>5 566</b>
Därav: Interna kostnader totalt	307	0	0	239	1 252	721	252	193	622	440
Avskrivningar och nedskrivningar	340	175	0	197	301	487	228	214	317	332
<b>Driftsintäkter</b>										
Försäljningsintäkter	0	97	304	125	58	1 881	234	230	253	894
Avgifter	389	245	80	182	330	282	187	181	232	225
Understöd och bidrag:										
Hyror	542	57	40	440	1 481	437	328	259	766	372
<b>Verksamhetsintäkter totalt</b>	<b>1 026</b>	<b>418</b>	<b>424</b>	<b>783</b>	<b>1 906</b>	<b>3 321</b>	<b>854</b>	<b>748</b>	<b>1 527</b>	<b>1 843</b>
Därav: Interna intäkter totalt	0	0	0	247	1 252	813	243	184	618	471

**Tabell 27. Kommunernas driftshushållning 2009, hela Åland. Kostnader och intäkter efter kostnads-/intäktsslag och huvudsektor, 1 000 euro**

	Allmän förvaltning	Social- väsande	Undervisning och kultur	Övriga tjänster	Totalt
<b>Driftskostnader</b>					
Löner och arvoden	4 324	25 771	17 293	9 698	57 088
Betalda pensioner	11	0	0	1	12
Pensionsförs avg	831	5 425	3 508	2 003	11 766
Övriga soc förs avg	223	1 479	1 015	583	3 300
Kundtj. köpta av landskapet	16	3 496	92	7	3 614
kommuner	17	370	886	442	1 718
kom. samf	219	10 404	8 769	39	19 430
staten	19	0	0	12	31
övriga	77	3 392	116	456	4 040
Köp av övriga tjänster	2 362	2 505	2 851	8 237	15 959
Material, förnödenheter, varor	332	2 201	3 145	10 209	15 889
Understöd	235	5 611	1 124	390	7 355
Hyror, externa	99	291	376	343	1 114
Hyror, interna	276	2 374	2 755	1 345	6 754
Övriga kostnader	253	333	243	5 471	6 302
<b>Verksamhetskostnader totalt</b>	<b>9 294</b>	<b>63 651</b>	<b>42 176</b>	<b>39 231</b>	<b>154 364</b>
Därav: Interna kostnader totalt	399	2 642	2 968	6 183	12 198
<b>Avskrivningar och nedskrivningar</b>	<b>229</b>	<b>707</b>	<b>2 288</b>	<b>5 899</b>	<b>9 199</b>
Överföringsposter	84	1 108	1 077	7 548	9 817
Övriga kalkylerade kostnader	48	421	1 054	944	2 468
<b>Driftsintäkter</b>					
Försäljningsintäkter	107	1 331	2 040	21 323	24 805
Interna försäljningsintäkter	128	96	379	3 039	3 639
Avgifter	10	4 599	923	715	6 252
Understöd och bidrag					
- sysselsättningsunderstöd	2	20	0	99	120
- av EU	0	1	1	0	2
- övriga	186	74	200	75	536
Hyror, externa	15	591	594	2 530	3 731
Hyror, interna	217	133	421	5 811	6 583
Övriga intäkter	2 310	242	372	2 519	5 442
<b>Verksamhetsintäkter totalt</b>	<b>2 978</b>	<b>7 094</b>	<b>4 932</b>	<b>36 109</b>	<b>51 114</b>
Därav: Interna intäkter totalt	2 335	279	884	9 577	13 076
Överföringsposter	1 010	158	127	8 494	9 788
<b>Kostnader och intäkter per invånare, euro</b>					
<b>Driftskostnader</b>					
Löner	156	929	624	350	2 058
Soc o pens.avgifter	38	249	163	93	544
Köp av kundtjänster	13	637	356	34	1 040
Köp av övriga tjänster	85	90	103	297	575
Material, förnödenheter, varor	12	79	113	368	573
Understöd	8	202	41	14	265
Hyror, externa	4	10	14	12	40
Hyror, interna	10	86	99	48	244
Övriga kostnader	9	12	9	197	227
<b>Verksamhetskostnader totalt</b>	<b>335</b>	<b>2 295</b>	<b>1 521</b>	<b>1 415</b>	<b>5 566</b>
Därav: Interna kostnader totalt	14	95	107	223	440
Avskrivningar och nedskrivningar	8	25	82	213	332
<b>Driftsintäkter</b>					
Försäljningsintäkter	4	48	74	769	894
Avgifter	0	166	33	26	225
Understöd och bidrag	7	3	7	6	24
Hyror, externa	1	21	21	91	135
Hyror, interna	8	5	15	210	237
<b>Verksamhetsintäkter totalt</b>	<b>107</b>	<b>256</b>	<b>178</b>	<b>1 302</b>	<b>1 843</b>
Därav: Interna intäkter totalt	84	10	32	345	471



Tabell 28. Kommunalförbundens drift och investeringar 2009, 1 000 euro

Kostnads-/intäktslag	De Gamlas Hem	Södra Äl. högst.	Norra Äl. högst.	Omsorgs- förbundet	Miljö- service	Äl. kom- murförb.	Alla kom. förbund
<b>Driftskostnader</b>							
Löner och arvoden	2 865	3 278	1 878	4 304	210	243	12 778
Betalda pensioner	0	628	0	0	0	0	628
Pensionsförs avg	619	630	386	907	0	44	2 586
Övriga soc förs avg	191	159	83	257	7	10	707
Kundtj. köpta av landskapet	0	0	0	0	0	0	0
kommuner	0	0	0	0	0	0	0
kom. samf	0	0	434	0	0	0	434
staten	0	0	0	0	0	0	0
övriga	0	0	16	0	0	0	16
Köp av övriga tjänster	220	738	411	1 198	389	181	3 137
Material, förnödenheter, varor	495	630	341	385	781	29	2 661
Understöd	0	0	1	0	0	0	1
Hyror, externa	0	114	31	195	115	45	500
Hyror, interna	0	0	0	0	0	0	0
Övriga kostnader	8	38	32	64	227	0	369
<b>Verksamhetskostnader totalt</b>	<b>4 398</b>	<b>5 585</b>	<b>3 615</b>	<b>7 310</b>	<b>1 742</b>	<b>552</b>	<b>23 202</b>
Därav: Interna kostnader totalt	0	0	0	0	0	0	0
<b>Avskrivningar och nedskrivningar</b>	<b>0</b>	<b>108</b>	<b>140</b>	<b>101</b>	<b>0</b>	<b>0</b>	<b>349</b>
<b>Driftsintäkter</b>							
Försäljningsintäkter	3 649	5 593	3 609	6 530	1 563	529	21 473
Interna försäljningsintäkter	0	0	0	0	0	0	0
Avgifter	632	0	0	432	0	0	1 064
Understöd och bidrag							
- sysselsättningsunderstöd	0	0	1	0	0	0	1
- av EU	0	0	12	0	0	0	12
- övriga	1	11	37	0	58	23	130
Hyror	0	52	9	187	0	0	248
Hyror	0	0	0	0	0	0	0
Övriga intäkter	86	37	0	260	0	0	383
Ändring av produktlager (ökn +, minskn -)	0	0	0	0	0	0	0
Tillverkning för eget bruk	0	0	0	0	0	0	0
<b>Verksamhetsintäkter totalt</b>	<b>4 368</b>	<b>5 693</b>	<b>3 669</b>	<b>7 409</b>	<b>1 621</b>	<b>552</b>	<b>23 312</b>
Varutyp/utgifts-/inkomstslag							
<b>Investeringsutgifter</b>	<b>0</b>	<b>218</b>	<b>63</b>	<b>36</b>	<b>0</b>	<b>0</b>	<b>317</b>
Anskaffning av investeringstillgångar							
Datorprogram	0	0	0	0	0	0	0
Övriga immateriella tillgångar	0	0	0	0	0	0	0
Mark- och vattenområden	0	39	0	0	0	0	39
Bostadsbyggnader	0	0	0	0	0	0	0
Övriga byggnader	0	108	0	36	0	0	144
Fasta konstruktioner och anordningar	0	0	1	0	0	0	1
Datautrustning	0	0	38	0	0	0	38
Kommunikationsutrustning	0	0	21	0	0	0	21
Transportmedel	0	0	0	0	0	0	0
Övriga maskiner och inventarier	0	71	3	0	0	0	74
Övriga materiella tillgångar	0	0	0	0	0	0	0
Aktier och andelar	0	0	0	0	0	0	0
<b>Investeringsinkomster</b>	<b>0</b>	<b>108</b>	<b>0</b>	<b>0</b>	<b>0</b>	<b>0</b>	<b>108</b>
Finansieringsandelar för investeringsutgifter							
- av landskapet	0	0	0	0	0	0	0
- av kommuner och kom. förbund	0	0	63	0	0	0	63

**Tabell 29. Investeringar efter kommun, investeringsslag och huvudsektor 2009, 1 000 euro**

Varutyp/utgifts-/inkomstslag	Brändö	Eckerö	Finström	Föglö	Geta	Hammar-land	Jomala	Kumlinge	Kökar	Lemland
<b>Investeringsutgifter</b>	<b>180</b>	<b>310</b>	<b>2 464</b>	<b>713</b>	<b>358</b>	<b>1 314</b>	<b>2 508</b>	<b>130</b>	<b>1 130</b>	<b>862</b>
Anskaffning av investeringstillgångar										
Datorprogram	9	6	0	0	0	0	0	0	0	12
Övriga immateriella tillgångar	26	0	0	0	0	0	0	28	0	0
Mark- och vattenområden	20	5	0	0	0	49	48	0	0	527
Bostadsbyggnader	12	0	0	587	0	0	0	0	1 126	0
Övriga byggnader	13	71	2 356	29	321	54	1 955	0	0	22
Fasta konstruktioner och anordningar	36	206	101	81	0	1 085	462	0	4	34
Datautrustning	0	4	0	0	0	0	34	0	0	0
Kommunikationsutrustning	0	0	0	0	0	0	0	8	0	0
Transportmedel	0	0	0	0	0	115	0	0	0	0
Övriga maskiner och inventarier	63	17	8	16	7	11	0	47	0	7
Övriga materiella tillgångar	0	0	0	0	28	0	9	0	0	260
Aktier och andelar	1	0	0	0	0	0	0	47	0	0
<b>Investeringsinkomster</b>	<b>94</b>	<b>22</b>	<b>1 438</b>	<b>105</b>	<b>308</b>	<b>459</b>	<b>1 014</b>	<b>0</b>	<b>391</b>	<b>156</b>
Finansieringsandelar för investeringsutgifter										
- av landskapet	0	0	1 410	86	198	348	579	0	391	115
- av kommuner och kom. förbund	0	0	0	0	0	0	0	0	0	0
- av EU	0	0	0	0	0	0	0	0	0	0
- av övriga	0	0	0	5	110	99	414	0	0	0
Försäljning av investeringstillgångar:										
Datorprogram	0	0	0	0	0	0	0	0	0	0
Övriga immateriella tillgångar	0	0	0	0	0	0	21	0	0	0
Mark- och vattenområden	0	10	28	4	0	5	0	0	0	41
Bostadsbyggnader	44	0	0	0	0	0	0	0	0	0
Övriga byggnader	50	12	0	0	0	7	0	0	0	0
Fasta konstruktioner och anordningar	0	0	0	10	0	0	0	0	0	0
Datautrustning	0	0	0	0	0	0	0	0	0	0
Kommunikationsutrustning	0	0	0	0	0	0	0	0	0	0
Transportmedel	0	0	0	0	0	0	0	0	0	0
Övriga maskiner och inventarier	0	0	0	0	0	0	0	0	0	0
Övriga materiella tillgångar	0	0	0	0	0	0	0	0	0	0
Aktier och andelar	0	0	0	0	0	0	0	0	0	0
<b>Investeringsutgifter och -inkomster efter huvudsektor</b>										
<b>Utgifter</b>	<b>180</b>	<b>310</b>	<b>2 464</b>	<b>713</b>	<b>358</b>	<b>1 314</b>	<b>2 508</b>	<b>130</b>	<b>1 130</b>	<b>862</b>
Allmän förvaltning	44	21	27	16	21	58	56	52	0	21
Socialväsande	0	10	2 328	595	308	20	0	0	1 126	0
Undervisning o kultur	22	4	0	31	4	242	35	7	0	3
Övriga tjänster	114	275	109	71	25	994	2 417	70	4	838
<b>Inkomster</b>	<b>94</b>	<b>22</b>	<b>1 438</b>	<b>105</b>	<b>308</b>	<b>459</b>	<b>1 014</b>	<b>0</b>	<b>391</b>	<b>156</b>
Allmän förvaltning	0	10	0	4	0	12	4	0	0	41
Socialväsande	0	0	1 410	86	308	0	0	0	391	6
Undervisning o kultur	0	12	0	5	0	63	0	0	0	0
Övriga tjänster	94	0	28	10	0	384	1 010	0	0	109
<b>Nettoinvesteringsutgifter</b>	<b>86</b>	<b>288</b>	<b>1 026</b>	<b>608</b>	<b>50</b>	<b>855</b>	<b>1 494</b>	<b>130</b>	<b>739</b>	<b>706</b>
Allmän förvaltning	44	11	27	12	21	46	52	52	0	-20
Socialväsande	0	10	918	509	0	20	0	0	735	-6
Undervisning o kultur	22	-8	0	26	4	179	35	7	0	3
Övriga tjänster	20	275	81	61	25	610	1 407	70	4	729

Tabell 29 forts...

Varutyp/utgifts-/inkomstslag	Lumpar-land	Saltvik	Sot-tunga	Sund	Vårdö	Marie-hamn	Lands-komm.	Lands-bygden	Skär-gården	Alla kommuner
<b>Investeringsutgifter</b>	<b>90</b>	<b>1 590</b>	<b>0</b>	<b>994</b>	<b>313</b>	<b>13 702</b>	<b>12 956</b>	<b>10 490</b>	<b>2 466</b>	<b>26 658</b>
Anskaffning av investeringstillgångar										
Datorprogram	0	0	0	0	0	103	27	18	9	130
Övriga immateriella tillgångar	0	0	0	0	0	0	54	0	54	54
Mark- och vattenområden	0	136	0	0	0	98	785	765	20	883
Bostadsbyggnader	1	430	0	0	0	0	2 156	431	1 725	2 156
Övriga byggnader	85	791	0	833	10	4 244	6 540	6 488	52	10 784
Fasta konstruktioner och anordningar	0	168	0	137	269	7 989	2 583	2 193	390	10 572
Datautrustning	0	29	0	6	0	3	73	73	0	76
Kommunikationsutrustning	0	0	0	0	0	12	8	0	8	20
Transportmedel	0	26	0	9	0	107	150	150	0	257
Övriga maskiner och inventarier	0	9	0	8	0	428	193	67	126	621
Övriga materiella tillgångar	0	0	0	0	0	220	297	297	0	517
Aktier och andelar	4	0	0	0	35	499	87	4	83	586
<b>Investeringsinkomster</b>	<b>69</b>	<b>256</b>	<b>0</b>	<b>29</b>	<b>104</b>	<b>6 518</b>	<b>4 445</b>	<b>3 751</b>	<b>694</b>	<b>10 963</b>
Finansieringsandelar för investeringsutgifter										
- av landskapet	49	204	0	14	79	5 282	3 473	2 917	556	8 755
- av kommuner och kom. förbund	0	0	0	0	0	0	0	0	0	0
- av EU	0	0	0	0	0	0	0	0	0	0
- av övriga	0	0	0	0	25	622	653	623	30	1 275
Försäljning av investeringstillgångar:										
Datorprogram	0	0	0	0	0	0	0	0	0	0
Övriga immateriella tillgångar	0	0	0	0	0	0	21	21	0	21
Mark- och vattenområden	0	0	0	15	0	581	103	99	4	684
Bostadsbyggnader	0	0	0	0	0	0	44	0	44	44
Övriga byggnader	20	0	0	0	0	0	89	39	50	89
Fasta konstruktioner och anordningar	0	0	0	0	0	0	10	0	10	10
Datautrustning	0	0	0	0	0	0	0	0	0	0
Kommunikationsutrustning	0	0	0	0	0	0	0	0	0	0
Transportmedel	0	0	0	0	0	18	0	0	0	18
Övriga maskiner och inventarier	0	0	0	0	0	15	0	0	0	15
Övriga materiella tillgångar	0	0	0	0	0	0	0	0	0	0
Aktier och andelar	0	53	0	0	0	0	53	53	0	53
<b>Investeringsutgifter och -inkomster efter huvudsektor</b>										
<b>Utgifter</b>	<b>90</b>	<b>1 590</b>	<b>0</b>	<b>994</b>	<b>313</b>	<b>13 702</b>	<b>12 956</b>	<b>10 490</b>	<b>2 466</b>	<b>26 658</b>
Allmän förvaltning	4	1	0	5	1	82	327	214	113	409
Socialväsande	0	26	0	854	0	56	5 267	3 546	1 721	5 323
Undervisning o kultur	8	29	0	5	0	391	390	330	60	781
Övriga tjänster	78	1 532	0	130	313	13 170	6 970	6 398	572	20 140
<b>Inkomster</b>	<b>69</b>	<b>256</b>	<b>0</b>	<b>29</b>	<b>104</b>	<b>6 518</b>	<b>4 445</b>	<b>3 751</b>	<b>694</b>	<b>10 963</b>
Allmän förvaltning	0	53	0	15	0	0	139	135	4	139
Socialväsande	0	0	0	0	0	1	2 201	1 724	477	2 202
Undervisning o kultur	0	0	0	0	0	204	80	75	5	284
Övriga tjänster	69	204	0	14	104	6 313	2 026	1 818	208	8 339
<b>Nettoinvesteringsutgifter</b>	<b>21</b>	<b>1 334</b>	<b>0</b>	<b>965</b>	<b>209</b>	<b>7 184</b>	<b>8 511</b>	<b>6 739</b>	<b>1 772</b>	<b>15 695</b>
Allmän förvaltning	4	-52	0	-10	1	82	188	79	109	270
Socialväsande	0	26	0	854	0	55	3 066	1 822	1 244	3 121
Undervisning o kultur	8	29	0	5	0	187	310	255	55	497
Övriga tjänster	9	1 328	0	116	209	6 857	4 944	4 580	364	11 801

ÅSUB

Tabell 30. Kommunernas verksamhet 2009

		Brändö	Eckerö	Finström	Föglö	Geta	Hammarland	Jomala	Kumlinge	Kökar	Lermland
<b>Allmänna uppgifter</b>											
Anställda	Antal	48	58	117	54	24	71	161	38	27	105
	Per 1 000 inv.	96	63	47	96	53	49	40	102	103	59
Förtroendeorgan		7	12	10	16	8	8	11	10	7	12
<b>Grundskola</b>											
Antal elever		38	96	287	60	43	151	457	26	29	260
<b>Bibliotek</b>											
Utlåning, band	Antal	5 863	8 469	34 638	6 553	2 728	14 402	47 806	6 136	12 814	26 451
	Per invånare	12	9	14	12	6	10	12	16	49	15
<b>Samhällsplanering</b>											
Godkända detaljplaner, hektar		-	-	-	-	-	-	82	1	-	17
<b>Byggnadstillsyn</b>											
Behandlade tillståndsansökningar		14	49	50	41	33	92	98	22	16	31
Behandlade anmälningsärenden		10	13	21	-	5	11	2	4	9	50
<b>Trafikleder</b>											
Kommunalvägar och gator, km		17	18	42	18	13	29	44	20	10	26
<b>Brand- och räddningsväsendet</b>											
Antal utryckningar under året		4	14	42	13	7	20	58	1	3	21
<b>Bostäder</b>											
Bostäder som kommunen äger	Antal	32	26	99	24	24	39	17	16	14	23
	Yta, m <sup>2</sup>	900	1 493	4 663	1 362	1 372	1 932	1 047	801	540	797
Bostadsaktielägenheter som kommunen äger	Antal	-	-	-	-	-	-	-	-	-	-
Bostäder i kommunala bolag	Antal	-	-	-	-	-	-	12	-	2	12
	Yta, m <sup>2</sup>	-	-	-	-	-	-	792	-	67	611
Summa bostäder som kommunen äger eller har bestämmanderätt över	Antal	32	26	99	24	24	39	29	16	16	35
	Per 1 000 inv.	64	28	40	43	53	27	7	43	61	20
<b>Vatten- och avloppsvverk</b>											
Vattenmängd som pumpats i nätet, 1 000 m <sup>3</sup>		-	70	136	17	25	75	292	0	14	88
Mottaget avloppsvatten, 1 000 m <sup>3</sup>		1	47	87	16	5	23	126	0	6	36
<b>Övrigt</b>											
Åkerareal i kommunens ägo, ha		5	9	1	-	-	1	-	1	3	13
Skogsareal i kommunens ägo, ha		3	132	4	-	-	16	5	6	20	200
Utarrenderade områden, ha		1	3	3	1	-	4	5	2	3	12

Tabell 30 forts...

		Lumpar- land	Saltvik	Sot- tunga	Sund	Vårdö	Marie- hamn	Lands- komm.	Lands- bygden	Skär- gården	Alla kommuner
<b>Allmänna uppgifter</b>											
Anställda	Antal	23	107	12	58	34	689	937	724	213	<b>1 626</b>
	Per 1 000 inv.	59	60	96	-	76	62	56	50	94	<b>59</b>
Förtroendeorgan		8	12	10	6	11	21	148	87	61	<b>169</b>
<b>Grundskola</b>											
Antal elever		52	194	10	114	49	1 026	1 866	1 654	212	<b>2 892</b>
<b>Bibliotek</b>											
Utlåning, band	Antal	6 527	9 155	2 023	11 308	4 219	274 502	199 092	161 484	37 608	<b>473 594</b>
	Per invånare	17	5	16	11	9	25	12	11	17	<b>17</b>
<b>Samhällsplanering</b>											
Godkända detalplaner, hektar		-	38	-	12	-	11	149	148	1	<b>160</b>
<b>Byggnadstillsyn</b>											
Behandlade tillståndsansökningar		37	50	6	43	39	141	621	483	138	<b>762</b>
Behandlade anmälningsärenden		8	6	5	6	5	21	155	122	33	<b>176</b>
<b>Trafikleder</b>											
Kommunalvägar och gator, km		3	33	1	15	13	84 <sup>1)</sup>	302	223	79	<b>386</b>
<b>Brand- och räddningsväsendet</b>											
Antal utryckningar under året		8	25	1	7	4	330	228	202	26	<b>558</b>
<b>Bostäder</b>											
Bostäder som kommunen äger	Antal	23	26	10	58	22	9	453	335	118	<b>462</b>
	Yta, m <sup>2</sup>	1 305	1 212	633	2 900	1 080	778	22 037	16 721	5 316	<b>22 815</b>
Bostadsaktielägenheter som kommunen äger	Antal	-	-	-	-	-	-	-	-	-	-
Bostäder i kommunala bolag	Antal	-	28	5	-	14	600	73	52	21	<b>673</b>
	Yta, m <sup>2</sup>	-	1 616	325	-	935	33 133	4 346	3 019	1 327	<b>37 479</b>
Summa bostäder som kommunen äger eller har bestämmanderätt över	Antal	23	54	15	58	36	609	526	387	139	<b>1 135</b>
	Per 1 000 inv.	59	30	120	56	81	55	32	27	61	<b>41</b>
<b>Vatten- och avloppsverk</b>											
Vattenmängd som pumpats i nätet, 1 000 m <sup>3</sup>		17	-	2	12	10	1 039	635	592	43	<b>1 674</b>
Mottaget avloppsvatten, 1 000 m <sup>3</sup>		7	44	2	22	7	2 357	303	272	31	<b>2 661</b>
<b>Övrigt</b>											
Åkerareal i kommunens ägo, ha		-	12	-	11	2	13	57	46	11	<b>70</b>
Skogsareal i kommunens ägo, ha		-	10	-	40	16	291	451	406	45	<b>742</b>
Utarrrenderade områden, ha		-	-	-	48	1	154	83	75	8	<b>237</b>

<sup>1)</sup>2007 års uppgifter

ÅSUB

Tabell 31. Verksamhet inom sociala sektorn 2009

	Brändö	Eckerö	Finström	Föglö	Geta	Hammar- land	Jomala	Kum- linge	Kökar	Lem- land
<b>Barnomsorg</b>										
Antal barn	22	35	128	21	18	77	303	16	9	119
I heldagsvård i daghem 31.12	-	24	79	11	9	39	180	10	1	51
I deldagsvård i daghem 31.12	18	11	44	10	9	23	95	6	8	52
I heldagsvård i familjedagvård 31.12	-	-	3	-	-	12	21	-	-	14
I deldagsvård i familjedagvård 31.12	4	-	2	-	-	3	7	-	-	2
Vård dagar	2 785	6 314	20 111	3 609	2 710	11 265	47 139	1 804	1 388	17 660
I heldagsvård i daghem 31.12	169	4 200	13 489	1 958	1 563	6 367	28 366	1 221	307	9 413
I deldagsvård i daghem 31.12	2 034	2 114	5 764	1 651	1 147	3 257	13 792	512	1 081	6 499
I heldagsvård i familjedagvård 31.12	-	-	627	-	-	1 109	2 961	65	-	1 451
I deldagsvård i familjedagvård 31.12	582	-	231	-	-	532	2 020	6	-	297
Antal daghem 31.12	1	1	4	1	1	1	8	1	1	4
Barn i lekverksamhet i genomsnitt under en dag	-	-	-	-	-	-	20	-	-	7
Förskoleundervisning, timmar per år	624	760	3 900	760	820	900	4 680	680	276	3 200
Hemvårdsstöd, antal mottagare	8	30	98	10	9	53	183	4	2	71
<b>Äldringshem och Gullåsen</b>										
Klienter i vård 31.12	-	10	20	3	3	12	31	1	2	2
-65-74 år	-	-	-	1	1	4	2	-	-	1
-75-84 år	-	2	8	1	-	-	7	-	-	-
-85 år och äldre	-	6	11	-	2	6	21	1	-	1
Klienter på periodplats under året	1	3	13	7	-	10	18	1	2	5
Antal vård dagar	2	1 894	6 885	1 380	1 259	3 081	11 426	314	549	1 467
<b>Hemtjänst</b>										
Hushåll som fått hemtjänst under året	25	44	50	40	19	37	50	19	11	42
-barnfamiljer	1	1	-	-	-	-	2	1	-	-
-äldringshushåll sammanlagt	24	36	45	39	17	29	45	17	11	41
-65-74 år	-	3	7	3	3	8	11	1	1	7
-75-84 år	10	11	15	11	9	11	18	3	4	16
-85 år och äldre	14	22	23	25	5	10	16	13	6	18
Hemtjänstpersonal, årsverken	8,2	10,3	13,0	13,7	7,0	9,4	11,0	7,4	9,0	8,6
-därav som arbetar enbart på servicehus	1,8	9,5	3,0	12,7	2,0	3,3	1,0	-	9,0	-
Klienter som fått stödtjänster under året	25	34	54	37	20	58	42	19	10	45
<b>Andra tjänster för äldre o. handikappade</b>										
Äldringar i serviceboende sammanlagt	16	17	26	14	14	12	16	11	9	19
Antal servicelägenheter	19	2	27	18	11	17	16	11	4	22
Boendeservice för personer med utvecklingsstörning										
- stödboende	-	-	-	1	-	-	-	1	-	-
- gruppboende och korttidsboende	1	5	7	-	1	1	11	1	-	-
Stöd för närståendevård										
Vårdade under året	1	16	40	9	8	20	38	5	1	15
Vårdare sammanlagt	1	16	40	8	9	19	36	4	1	16

ÅSUB

Tabell 31 forts...

	Lumpar-land	Saltvik	Sot-tunga	Sund	Vårdö	Marie-hamn	Lands-komm.	Lands-bygden	Skär-gården	Alla kommuner
<b>Barnomsorg</b>										
Antal barn	13	89	3	47	19	594	919	829	90	1 513
I heldagsvård i daghem 31.12	5	43	-	22	16	351	490	452	38	841
I deldagsvård i daghem 31.12	8	38	3	19	3	206	347	299	48	553
I heldagsvård i familjedagvård 31.12	-	5	-	5	-	33	60	60	0	93
I deldagsvård i familjedagvård 31.12	-	3	-	1	-	4	22	18	4	26
Vård dagar	2 204	13 266	555	8 044	3 493	99 375	142 347	128 713	13 634	241 722
I heldagsvård i daghem 31.12	961	7 133	-	3 577	2 989	60 849	81 713	75 069	6 644	142 562
I deldagsvård i daghem 31.12	1 243	4 668	555	3 607	504	31 464	48 428	42 091	6 337	79 892
I heldagsvård i familjedagvård 31.12	-	982	-	695	-	6 140	7 890	7 825	65	14 030
I deldagsvård i familjedagvård 31.12	-	483	-	165	-	922	4 316	3 728	588	5 238
Antal daghem 31.12	1	2	-	1	1	17	28	23	5	45
Barn i lekverksamhet i genomsnitt under en dag	-	14	3	-	-	40	44	41	3	84
Förskoleundervisning, timmar per år	720	1 600	38	660	660	13 120	20 278	17 240	3 038	33 398
Hemvårdsstöd, antal mottagare	15	46	-	28	13	247	570	533	37	817
<b>Åldringshem och Gullåsen</b>										
Klienter i vård 31.12	1	22	3	3	1	124	114	104	10	238
-65-74 år	-	3	-	-	-	13	12	11	1	25
-75-84 år	-	2	2	-	1	31	23	19	4	54
-85 år och äldre	1	17	1	3	-	74	70	68	2	144
Klienter på periodplats under året	3	20	1	1	1	-	86	73	13	86
Antal vård dagar	219	8 131	1 044	619	365	39 350	38 635	34 981	3 654	77 985
<b>Hemtjänst</b>										
Hushåll som fått hemtjänst under året	12	58	10	33	24	258	474	345	129	732
-barnfamiljer	-	2	-	-	-	5	7	5	2	12
-äldringshushåll sammanlagt	10	48	10	33	22	222	427	304	123	649
-65-74 år	1	10	-	2	2	36	59	52	7	95
-75-84 år	6	19	5	5	7	72	150	110	40	222
-85 år och äldre	3	19	5	26	13	114	218	142	76	332
Hemtjänstpersonal, årsverken	3,0	4,5	0,5	-	7,9	41,8	113,5	67	46,7	155,2
-därav som arbetar enbart på servicehus	-	-	-	13,0	7,9	7,0	63,2	32	31,4	70,2
Klienter som fått stödtjänster under året	15	70	4	67	23	340	523	405	118	863
<b>Andra tjänster för äldre o. handikappade</b>										
Äldre i serviceboende sammanlagt	6	-	-	15	18	86	193	125	68	279
Antal servicelägenheter	6	-	-	13	18	51	184	114	70	235
Boendeservice för personer med utvecklingsstörning										
- stödboende	-	-	-	1	-	18	3	1	2	21
- gruppboende och korttidsboende	-	2	-	1	-	35	30	28	2	65
Stöd för närstående vård										
Vårdade under året	1	30	-	18	4	102	206	186	20	308
Vårdare sammanlagt	1	29	-	18	4	103	202	184	18	305

ÅSUB

**Tabell 32. Verksamhet inom sociala sektorn efter region 2009**

	Marie- hamn	Lands- komm.	Lands- bygden	Skär- gården	Alla kommuner
<b>Service för handikappade</b>					
Boende, antal personer 31.12					
- stödboende	18	3	1	2	21
- gruppboende	35	30	28	2	65
Personer i sysselsättningsverksamhet 31.12.	63	26	18	8	89
<b>Stöd för närståendevård</b>					
Vårdade under året	102	206	186	20	308
-0-17 år	16	51	50	1	67
-18-64 år	26	43	39	4	69
-65-74 år	23	28	23	5	51
-75-84 år	15	47	40	7	62
-85 år och äldre	22	37	34	3	59
Vårdare sammanlagt	103	202	184	18	305
-därav 65 år och äldre	44	79	73	6	123
<b>Övrigt</b>					
Antal fall/familjer som fått utkomststöd	356	291	266	25	647
Boende i service- o. stödbost. för personer med psyk. problem	1	5	3	2	6

ÅSUB



Tabell 33. Antal barn i barnomsorgen efter region 2009

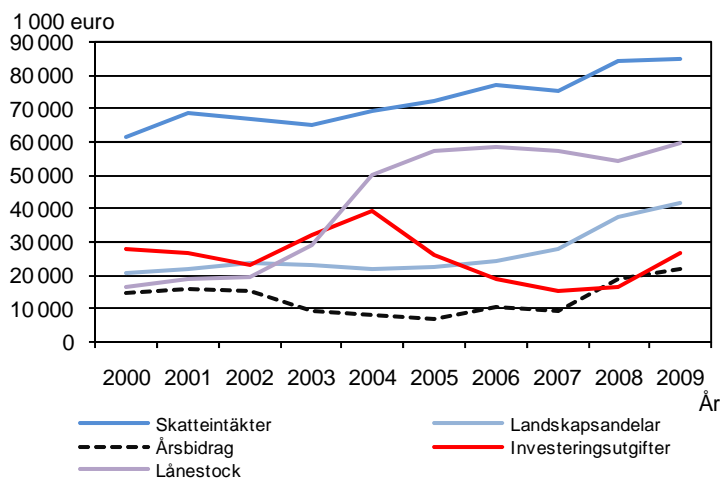
		Barnens ålder	Marie- hamn	Lands- bygden	Skär- gården	Alla kommuner
<b>Hela barnomsorgen</b>		<b>Totalt</b>	<b>594</b>	<b>829</b>	<b>90</b>	<b>1 513</b>
		0	-	-	-	-
		1	31	30	2	63
		2	59	83	9	151
		3	82	158	15	255
		4	87	155	18	260
		5	99	177	19	295
		6	98	166	20	284
		7+	138	60	7	205
<b>Daghem</b>	Heldag	<b>Totalt</b>	351	452	38	841
		0	-	-	-	-
		1	19	11	2	32
		2	39	43	5	87
		3	62	89	6	157
		4	67	86	11	164
		5	78	106	7	191
	6	86	114	6	206	
	7+	-	3	1	4	
	Deldag	<b>Totalt</b>	206	299	48	553
		0	-	-	-	-
		1	1	1	-	2
		2	-	16	4	20
		3	15	40	8	63
4		19	62	7	88	
5		21	71	11	103	
6	12	52	12	76		
7+	138	57	6	201		
<b>Familjedagvård</b>	Heldag	<b>Totalt</b>	33	60	-	93
		0	-	-	-	-
		1	10	16	-	26
		2	18	19	-	37
		3	4	21	-	25
		4	1	4	-	5
		5	-	-	-	-
	6	-	-	-	-	
	7+	-	-	-	-	
	Deldag	<b>Totalt</b>	4	18	4	26
		0	-	-	-	-
		1	1	2	-	3
		2	2	5	-	7
		3	1	8	1	10
4		-	3	-	3	
5		-	-	1	1	
6	-	-	2	2		
7+	-	-	-	-		
<b>Andel av samtliga barn i respektive årskull som omfattas av den kommunala barnomsorgen, procent</b>		<b>0-6</b>	<b>64,2</b>	<b>61,4</b>	<b>71,6</b>	<b>62,9</b>
		0	-	-	-	-
		1	26,5	17,8	15,4	21,1
		2	60,2	43,7	56,3	49,7
		3	77,4	81,0	83,3	79,9
		4	92,6	88,6	105,9	90,9
		5	92,5	94,7	100,0	94,2
		6	99,0	98,8	90,9	98,3

ÅSUB

## 5. Tidsserier för ekonomiska nyckeltal

I detta avsnitt finns tidsserier för vissa ekonomiska nyckeltal. Tidsseriernas längd varierar beroende på tillgängligheten av data och på uppgifternas jämförbarhet över tiden. Eurobeloppen anges i löpande priser. I den första tabellen anges konsumentprisindex för Åland, vilket ger en bild av den allmänna prisutvecklingen och med vars hjälp belopp i löpande priser kan räknas om till fasta priser. Sedan följer en tabell om kommunernas och kommunalförbundens löneutgifter. Uppgifterna är tagna från resultaträkningarna. Tabellerna 36-37 visar kommunernas årsbidrag 1996-2009 och tabellerna 39-40 speglar den beskattningsbara inkomsten 1996-2008. Till sist visas länestocken i 1 000 euro och per invånare i tabellerna 41-42.

Figur: Vissa nyckeltal för alla kommuner sammanlagt 2000-2009



**Tabell 34. Konsumentprisindex för Åland 1985-2009**

År	1985	1986	1987	1988	1989	1990	1991	1992	1993	1994	1995	1996	1997
KPI	100,0	102,2	106,1	111,8	120,0	127,6	132,4	135,9	139,0	140,1	141,0	141,0	143,3
År	1998	1999	2000	2001	2002	2003	2004	2005	2006	2007	2008	2009	
KPI	145,9	147,2	151,4	154,9	158,1	159,1	159,4	160,8	163,7	166,6	173,6	173,9	

ÅSUB

**Tabell 35. Löneutgifter 1998-2009, 1 000 euro**

Kommunerna	1998	1999	2000	2001	2002	2003	2004	2005	2006	2007	2008	2009
Brändö	793	858	871	947	989	1 055	1 100	1 147	1 198	1 260	1 323	1 383
Eckerö	557	634	730	774	839	859	933	1 190	1 297	1 312	1 435	1 606
Finström	1 654	1 886	2 164	2 482	2 583	2 723	2 845	3 073	3 251	3 378	3 442	3 447
Föglö	778	871	1 014	1 115	1 215	1 248	1 323	1 421	1 511	1 482	1 630	1 648
Geta	540	589	627	632	637	639	709	710	773	798	787	827
Hammarland	862	979	1 107	1 220	1 337	1 382	1 459	1 524	1 551	1 676	1 881	2 067
Jomala	2 512	2 736	2 843	3 149	3 408	3 704	3 799	3 972	4 228	5 884	5 167	5 538
Kumlinge	715	729	685	768	853	881	863	862	822	842	919	943
Kökar	463	477	521	594	679	673	679	817	896	958	1 044	1 055
Lemland	1 102	1 271	1 614	1 892	1 916	1 911	2 051	2 194	2 309	2 359	2 633	2 697
Lumparland	334	396	443	489	535	542	556	589	633	642	738	754
Saltvik	1 443	1 630	1 930	2 045	2 217	2 273	2 372	2 343	2 453	2 587	2 792	2 975
Sottunga	200	200	213	255	278	277	282	262	295	270	312	317
Sund	832	856	1 064	1 192	1 262	1 185	1 163	1 280	1 421	1 490	1 687	1 804
Vårdö	535	504	707	662	673	711	739	767	845	918	954	1 029
Mariehamn	16 812	17 545	19 492	20 098	22 194	23 052	24 227	25 543	25 920	26 582	28 130	29 447
Landskomm.	13 319	14 616	16 533	18 216	19 421	20 063	20 873	22 151	23 483	25 856	26 744	28 090
-Landsbygden	9 835	10 977	12 522	13 875	14 734	15 218	15 887	16 875	17 916	20 126	20 562	21 715
-Skärgården	3 484	3 639	4 011	4 341	4 687	4 845	4 986	5 276	5 567	5 730	6 182	6 375
<b>Kommunerna sammanlagt</b>	<b>30 131</b>	<b>32 161</b>	<b>36 025</b>	<b>38 314</b>	<b>41 615</b>	<b>43 115</b>	<b>45 100</b>	<b>47 694</b>	<b>49 403</b>	<b>52 438</b>	<b>54 874</b>	<b>57 537</b>
<b>Kommunalförbunden</b>												
De Gamlas hem	1 346	1 418	1 513	1 715	1 797	1 884	2 011	2 074	2 174	2 300	2 689	2 787
Södra Ål. högst.distr. <sup>1)</sup>	1 651	1 780	2 026	2 158	2 366	2 465	2 632	2 823	2 912	3 028	3 192	3 279
Norra Ål. högst.distr.	1 125	1 183	1 202	1 301	1 370	1 462	1 493	1 537	1 618	1 655	1 748	1 878
Omsorgsförbundet	1 707	1 985	2 314	2 508	3 378	3 877	3 154	3 495	3 681	3 770	4 165	4 304
Miljöservice	-	-	-	-	-	7	4	33	75	74	201	210
Ålands kommunförbund	121	182	228	226	266	279	273	272	260	244	254	252
<b>Kommunalförbunden totalt</b>	<b>5 950</b>	<b>6 548</b>	<b>7 283</b>	<b>7 908</b>	<b>9 177</b>	<b>9 974</b>	<b>9 567</b>	<b>10 234</b>	<b>10 720</b>	<b>11 071</b>	<b>12 249</b>	<b>12 710</b>
<b>Kommunala sektorn totalt</b>	<b>36 081</b>	<b>38 709</b>	<b>43 308</b>	<b>46 222</b>	<b>50 792</b>	<b>53 089</b>	<b>54 667</b>	<b>57 928</b>	<b>60 123</b>	<b>63 509</b>	<b>67 123</b>	<b>70 247</b>

1) Inkl. träningsundervisningen

ÅSUB

**Tabell 36. Årsbidrag 1996-2009, 1 000 euro**

	1996	1997	1998	1999	2000	2001	2002	2003	2004	2005	2006	2007	2008	2009
Brändö	276	398	52	194	20	154	450	374	318	85	251	261	516	705
Eckerö	367	558	649	616	168	318	141	57	197	19	84	-309	1 014	1 041
Finström	1 101	851	840	470	-87	408	959	349	424	-88	412	527	747	1 783
Föglö	343	594	485	557	490	563	789	628	527	245	331	399	898	707
Geta	4	174	106	149	-6	16	15	18	140	85	132	228	209	239
Hammarland	589	804	895	873	568	536	844	390	592	37	520	258	1 574	1 185
Jomala	1 075	1 466	1 282	1 336	1 132	1 060	1 078	845	802	546	904	951	1 513	2 956
Kumlinge	29	87	78	106	304	252	241	148	313	128	241	45	333	308
Kökar	71	63	93	170	27	26	77	47	63	137	129	183	109	-4
Lemland	661	607	489	604	274	609	891	804	489	437	484	649	1 292	1 482
Lumparland	126	188	155	121	77	88	179	174	261	158	85	156	297	275
Saltvik	457	1 141	742	419	206	254	559	254	304	186	769	270	1 382	843
Sottunga	83	74	2	72	88	37	29	15	19	26	51	238	181	0
Sund	100	367	621	690	284	197	93	306	719	394	252	435	897	816
Vårdö	176	228	230	170	118	60	66	20	94	244	81	-17	323	248
Mariehamn	4 232	11 438	12 732	11 350	10 789	11 449	8 675	4 890	2 918	4 404	5 455	4 872	7 525	9 306
Landskomm.	5 458	7 600	6 719	6 546	3 663	4 578	6 411	4 429	5 262	2 639	4 726	4 274	11 285	12 584
-Landsbygden	4 480	6 156	5 780	5 277	2 616	3 486	4 759	3 197	3 928	1 774	3 642	3 165	8 925	10 620
-Skärgården	978	1 444	939	1 269	1 047	1 092	1 652	1 232	1 334	865	1 084	1 109	2 360	1 964
<b>Hela Åland</b>	<b>9 690</b>	<b>19 038</b>	<b>19 451</b>	<b>17 896</b>	<b>14 452</b>	<b>16 027</b>	<b>15 086</b>	<b>9 319</b>	<b>8 180</b>	<b>7 043</b>	<b>10 181</b>	<b>9 146</b>	<b>18 810</b>	<b>21 890</b>

ÅSUB

**Tabell 37. Årsbidrag per invånare 1996-2009, euro**

	1996	1997	1998	1999	2000	2001	2002	2003	2004	2005	2006	2007	2008	2009
Brändö	517	740	98	375	39	307	896	726	616	164	483	512	996	1 416
Eckerö	450	689	777	728	202	379	160	64	220	21	90	-335	1 101	1 127
Finström	482	375	369	206	-38	177	411	147	177	-36	167	214	301	717
Föglö	573	991	813	929	824	956	1 315	1 033	868	411	568	686	1 559	1 260
Geta	8	363	225	310	-13	34	32	39	304	191	295	515	458	523
Hammarland	446	603	672	647	420	390	612	286	427	27	365	183	1 093	810
Jomala	339	459	394	406	340	316	314	245	229	151	247	252	386	735
Kumlinge	66	197	179	245	751	624	604	382	844	361	671	123	925	828
Kökar	221	195	292	545	91	89	251	160	213	452	433	644	416	-15
Lemland	454	403	318	389	173	376	534	484	289	258	280	366	725	832
Lumparland	371	538	422	338	204	231	488	454	689	408	220	403	767	703
Saltvik	283	702	452	250	123	148	326	145	176	107	451	156	788	470
Sottunga	692	566	16	593	682	289	220	112	145	205	425	2 052	1 574	0
Sund	104	370	634	687	280	194	90	295	702	382	244	413	870	791
Vårdö	444	580	577	423	289	149	163	48	221	573	187	-38	719	557
Mariehamn	407	1 099	1 209	1 082	1 029	1 079	816	460	272	409	504	447	684	837
Landskomm.	367	507	445	430	240	297	410	282	333	165	294	263	686	758
-Landsbygden	360	490	455	411	202	266	358	239	292	130	264	227	630	740
-Skärgården	406	596	391	532	446	471	704	523	569	372	468	482	1 035	868
<b>Hela Åland</b>	<b>384</b>	<b>750</b>	<b>759</b>	<b>696</b>	<b>561</b>	<b>616</b>	<b>575</b>	<b>354</b>	<b>308</b>	<b>263</b>	<b>378</b>	<b>337</b>	<b>685</b>	<b>789</b>

ÅSUB

Tabell 38. Skatteprocent 1998-2009 (skatteår)

	1998	1999	2000	2001	2002	2003	2004	2005	2006	2007	2008	2009
Brändö	16,50	16,50	16,50	17,50	17,50	17,50	17,50	17,50	18,00	18,00	17,00	17,00
Eckerö	18,00	17,75	17,50	17,50	17,50	17,50	17,50	17,50	18,00	18,00	18,00	18,25
Finström	16,75	16,50	16,50	16,50	16,50	17,00	17,00	17,50	18,25	18,25	18,50	19,50
Föglö	16,50	16,50	16,50	16,50	16,50	16,50	16,75	17,00	17,00	17,00	17,00	17,00
Geta	18,00	18,00	18,00	18,00	18,00	18,50	18,50	18,50	18,50	18,50	18,50	18,50
Hammarland	16,00	16,00	16,00	16,00	16,00	16,00	16,00	16,00	17,00	17,00	16,50	16,50
Jomala	16,50	16,50	16,50	16,50	16,50	16,50	17,00	17,00	17,00	17,00	17,00	17,00
Kumlinge	18,50	18,50	18,50	18,50	18,50	18,50	18,50	18,50	18,50	18,50	18,50	18,50
Kökar	17,50	17,50	17,50	17,50	17,50	18,50	18,50	18,50	18,50	18,50	18,50	18,50
Lemland	16,50	16,50	16,50	17,00	17,00	17,00	17,00	17,00	17,00	17,00	17,00	16,50
Lumparland	18,50	18,50	18,50	18,50	18,50	18,50	18,50	18,50	18,50	18,50	18,50	18,50
Saltvik	16,75	16,75	16,75	17,00	17,00	17,00	17,00	17,25	17,50	17,00	16,75	16,50
Sottunga	17,50	17,50	17,00	17,00	17,00	17,50	17,50	17,50	17,50	17,50	17,50	17,50
Sund	18,75	18,75	18,00	18,00	18,00	18,50	18,50	18,50	18,50	18,50	18,50	18,50
Vårdö	18,00	18,00	17,00	17,00	17,00	17,00	17,50	17,50	17,50	17,50	17,50	17,50
Mariehamn	16,00	16,00	16,00	16,00	16,00	16,00	16,00	16,00	16,00	16,00	16,00	16,50
Landskomm.	16,93	16,88	16,79	16,91	16,91	17,05	17,19	17,30	17,57	17,51	17,44	17,52
-Landsbygden	16,87	16,81	16,74	16,84	16,84	16,98	17,12	17,24	17,54	17,47	17,43	17,52
-Skärgården	17,27	17,28	17,09	17,30	17,30	17,45	17,58	17,65	17,76	17,77	17,54	17,54
<b>Hela Åland</b>	<b>16,49</b>	<b>16,46</b>	<b>16,42</b>	<b>16,48</b>	<b>16,48</b>	<b>16,56</b>	<b>16,64</b>	<b>16,69</b>	<b>16,84</b>	<b>16,81</b>	<b>16,78</b>	<b>17,05</b>

Fotnot: De genomsnittliga skatteprocenterna är reviderade

ÅSUB

**Tabell 39. Beskattningsbar inkomst 1996-2009, 1 000 euro (skatteår)**

	1996	1997	1998	1999	2000	2001	2002	2003	2004	2005	2006	2007	2008	2009
Brändö	5 223	5 194	5 432	5 115	5 301	5 548	5 532	5 687	6 053	6 157	6 489	6 799	7 435	7 709
Eckerö	7 269	7 473	7 952	8 117	9 009	9 073	8 611	9 155	10 760	11 808	12 241	12 041	11 731	12 109
Finström	23 080	24 250	25 123	24 503	26 773	28 247	28 599	29 720	31 091	32 004	33 409	33 754	35 053	35 919
Föglö	5 333	5 341	5 585	5 481	6 019	6 468	6 979	7 754	7 863	8 153	7 922	8 545	8 478	8 817
Geta	3 183	3 261	3 588	3 432	3 780	3 983	3 790	3 932	3 942	3 952	3 992	4 222	4 560	4 571
Hammarland	11 250	11 908	12 642	12 649	13 661	14 485	14 430	15 116	15 847	16 614	17 331	18 664	19 083	19 185
Jomala	32 805	34 079	36 992	36 910	39 578	42 123	42 164	43 596	46 710	48 701	51 958	54 369	58 420	62 941
Kumlinge	3 668	3 609	3 751	3 714	4 137	4 391	4 377	4 581	4 511	4 565	4 574	5 071	5 356	5 506
Kökar	2 375	2 441	2 487	2 400	2 614	2 659	2 653	2 769	2 806	3 081	3 252	3 505	3 490	3 171
Lemland	13 826	14 183	15 391	15 062	16 528	17 584	19 284	19 662	20 962	22 134	23 075	24 101	26 550	26 745
Lumparland	2 828	2 918	3 324	3 413	3 548	3 933	4 206	4 544	4 974	5 114	5 500	5 657	5 691	5 758
Saltvik	18 359	19 319	20 755	20 499	22 312	23 056	22 168	22 126	22 318	25 244	24 353	25 711	24 711	25 594
Sottunga	1 433	1 305	1 448	1 458	1 541	1 784	1 678	1 743	1 800	1 837	1 968	1 847	1 843	1 711
Sund	8 203	8 361	9 161	8 957	10 037	10 643	10 951	11 320	12 022	12 085	12 947	12 895	14 198	13 931
Vårdö	3 937	3 886	4 109	4 073	4 525	4 704	3 988	4 199	4 755	4 840	5 053	5 239	5 365	5 088
Mariehamn	168 849	186 101	197 648	196 587	210 323	220 675	199 537	197 121	199 258	217 270	229 629	240 005	217 028	252 161
Landskomm.	142 773	147 527	157 740	155 783	169 363	178 682	179 409	185 903	196 414	206 290	214 063	222 420	231 963	238 755
-Landsbygden	120 804	125 752	134 927	133 542	145 226	153 128	154 202	159 170	168 626	177 656	184 806	191 414	199 997	206 753
-Skärgården	21 969	21 775	22 813	22 241	24 137	25 554	25 207	26 733	27 788	28 634	29 257	31 006	31 966	32 002
<b>Hela Åland</b>	<b>311 621</b>	<b>333 629</b>	<b>355 388</b>	<b>352 370</b>	<b>379 686</b>	<b>399 357</b>	<b>378 947</b>	<b>383 024</b>	<b>395 672</b>	<b>423 560</b>	<b>443 692</b>	<b>462 425</b>	<b>448 991</b>	<b>490 917</b>

ÅSUB

**Tabell 40. Beskattningsbar inkomst 1996-2009, euro per invånare**

	1996	1997	1998	1999	2000	2001	2002	2003	2004	2005	2006	2007	2008	2009
Brändö	9 531	9 726	10 097	9 742	10 253	10 794	11 042	11 329	11 754	11 932	12 502	13 075	14 578	14 883
Eckerö	8 833	9 158	9 817	9 721	10 649	10 931	10 264	10 356	12 023	13 164	13 234	12 962	12 709	13 148
Finström	10 276	10 622	11 053	10 766	11 758	12 287	12 413	12 744	13 113	13 340	13 686	13 699	14 267	14 466
Föglö	8 858	8 931	9 324	9 196	10 032	10 871	11 849	12 923	12 932	13 432	13 292	14 656	14 567	15 308
Geta	6 904	6 866	7 475	7 255	7 842	8 332	7 961	8 365	8 550	8 572	8 991	9 425	10 292	10 024
Hammarland	8 769	9 028	9 491	9 489	10 134	10 722	10 510	10 961	11 610	11 978	12 522	13 116	13 544	13 323
Jomala	10 395	10 734	11 578	11 357	12 037	12 657	12 564	12 699	13 563	13 883	14 377	14 839	15 480	16 069
Kumlinge	8 356	8 183	8 524	8 518	9 599	10 842	10 834	11 481	11 657	12 306	12 883	14 125	14 634	15 293
Kökar	7 564	7 628	7 749	7 546	8 378	8 982	9 086	9 019	9 577	10 408	10 732	11 763	12 287	12 103
Lemland	9 581	9 728	10 220	9 800	10 643	11 094	11 918	11 774	12 612	13 066	13 614	13 923	14 975	15 000
Lumparland	8 468	8 609	9 524	9 300	9 911	10 433	11 040	12 381	12 988	13 493	14 212	14 618	14 706	14 880
Saltvik	11 222	11 940	12 772	12 492	13 329	13 732	12 881	12 909	12 775	14 651	14 004	15 071	14 276	14 600
Sottunga	11 281	10 876	11 056	11 574	12 631	13 828	13 111	13 204	13 431	14 026	15 498	15 393	15 887	14 878
Sund	8 475	8 664	9 235	9 140	9 997	10 507	10 811	10 990	11 570	11 802	12 558	12 483	13 496	13 512
Vårdö	9 746	9 788	10 456	10 235	11 256	11 502	9 871	10 342	11 402	11 389	11 861	12 071	12 084	11 333
Mariehamn	16 207	17 896	18 990	18 662	20 046	21 041	18 808	18 540	18 752	20 283	21 301	22 173	19 907	22 913
Landskomm.	9 657	9 929	10 527	10 323	11 132	11 688	11 651	11 898	12 494	13 041	13 391	13 816	14 274	14 513
-Landsbygden	9 782	10 102	10 741	10 522	11 319	11 834	11 788	11 987	12 615	13 187	13 529	13 886	14 338	14 590
-Skärgården	9 026	9 035	9 419	9 271	10 125	10 883	10 874	11 395	11 805	12 205	12 578	13 399	13 886	14 036
<b>Hela Åland</b>	<b>12 365</b>	<b>13 209</b>	<b>13 996</b>	<b>13 751</b>	<b>14 770</b>	<b>15 493</b>	<b>14 570</b>	<b>14 587</b>	<b>15 018</b>	<b>15 965</b>	<b>16 577</b>	<b>17 176</b>	<b>16 536</b>	<b>17 880</b>

ÅSUB

Tabell 41. Lånestock 1996-2009, 1 000 euro

	1996	1997	1998	1999	2000	2001	2002	2003	2004	2005	2006	2007	2008	2009
Brändö	258	193	149	195	144	141	115	111	100	348	297	1 094	826	513
Eckerö	1 074	625	587	665	572	545	525	501	877	843	1 104	1 426	1 365	1 310
Finström	3 268	2 796	2 679	2 913	4 309	4 485	4 862	6 064	10 817	11 910	11 852	11 891	11 361	11 622
Föglö	740	700	427	376	330	440	439	468	546	514	516	682	964	925
Geta	1 069	1 052	931	952	906	892	1 786	1 858	1 791	1 726	1 680	1 597	1 545	1 481
Hammarland	1 091	772	690	668	540	489	436	392	351	307	269	246	221	194
Jomala	1 071	961	1 366	1 626	1 646	2 521	2 275	2 758	4 321	4 291	4 635	4 874	5 403	4 893
Kumlinge	487	461	414	492	363	337	310	283	258	233	209	179	148	114
Kökar	517	504	274	296	535	504	477	451	420	392	443	388	258	1 420
Lemland	812	689	613	705	550	1 471	1 333	1 182	909	838	765	683	586	487
Lumparland	466	418	399	576	851	905	1 247	1 206	1 156	1 166	1 146	1 077	1 018	978
Saltvik	439	279	165	305	298	559	527	696	2 082	1 805	1 665	1 525	1 383	1 639
Sottunga	74	71	71	67	61	76	109	410	412	395	378	364	343	351
Sund	1 537	1 338	1 143	975	924	906	888	867	835	796	750	696	630	563
Vårdö	564	545	528	407	410	401	392	947	840	829	1 320	1 228	1 129	1 060
Mariehamn	12 747	10 529	8 729	9 212	4 051	4 091	3 645	10 632	24 074	30 996	31 328	29 400	27 134	32 166
Landskomm.	13 466	11 407	10 436	11 217	12 438	14 673	15 721	18 194	25 715	26 393	27 029	27 950	27 180	27 550
-Landsbygden	10 827	8 931	8 573	9 384	10 596	12 773	13 879	15 524	23 139	23 682	23 866	24 015	23 512	23 167
-Skärgården	2 639	2 475	1 863	1 833	1 842	1 900	1 842	2 670	2 576	2 711	3 163	3 935	3 668	4 383
<b>Hela Åland</b>	<b>26 214</b>	<b>21 936</b>	<b>19 165</b>	<b>20 429</b>	<b>16 489</b>	<b>18 765</b>	<b>19 366</b>	<b>28 826</b>	<b>49 789</b>	<b>57 389</b>	<b>58 357</b>	<b>57 350</b>	<b>54 314</b>	<b>59 716</b>

ÅSUB

Tabell 42. Lånestock per invånare 1996-2009, euro

	1996	1997	1998	1999	2000	2001	2002	2003	2004	2005	2006	2007	2008	2009
Brändö	483	360	283	377	280	281	229	216	194	671	571	2 145	1 595	1 030
Eckerö	1 316	772	703	785	689	650	594	560	978	911	1 188	1 545	1 482	1 418
Finström	1 431	1 230	1 177	1 279	1 874	1 947	2 085	2 557	4 509	4 879	4 810	4 840	4 576	4 675
Föglö	1 237	1 169	717	626	555	748	732	770	900	862	885	1 172	1 674	1 649
Geta	2 250	2 192	1 968	1 975	1 896	1 874	3 800	4 030	3 885	3 887	3 750	3 605	3 388	3 241
Hammarland	827	580	517	496	399	356	316	287	253	222	189	175	153	133
Jomala	337	301	420	494	494	751	663	801	1 232	1 187	1 265	1 291	1 379	1 217
Kumlinge	1 104	1 048	950	1 141	895	834	777	731	695	655	582	489	411	306
Kökar	1 615	1 571	861	949	1 806	1 727	1 554	1 539	1 419	1 294	1 487	1 366	985	5 441
Lemland	557	458	399	454	347	909	798	711	537	494	442	385	329	273
Lumparland	1 374	1 197	1 086	1 609	2 257	2 375	3 398	3 149	3 050	3 013	2 961	2 783	2 630	2 501
Saltvik	272	172	101	182	178	325	307	398	1 208	1 038	976	881	789	915
Sottunga	614	546	567	553	475	595	826	3 060	3 145	3 110	3 150	3 138	2 983	2 808
Sund	1 593	1 349	1 167	971	912	895	862	834	815	772	726	662	611	546
Vårdö	1 421	1 386	1 327	1 012	1 003	993	966	2 271	1 976	1 946	3 041	2 766	2 514	2 382
Mariehamn	1 226	1 012	829	878	386	386	343	1 001	2 247	2 875	2 894	2 697	2 466	2 892
Landskomm.	906	761	692	737	814	953	1 006	1 157	1 626	1 651	1 679	1 720	1 652	1 659
-Landsbygden	870	711	675	731	819	976	1 045	1 161	1 718	1 734	1 731	1 722	1 659	1 615
-Skärgården	1 095	1 022	777	769	785	820	785	1 134	1 098	1 165	1 367	1 709	1 609	1 938
<b>Hela Åland</b>	<b>1 038</b>	<b>864</b>	<b>748</b>	<b>795</b>	<b>640</b>	<b>721</b>	<b>738</b>	<b>1 094</b>	<b>1 877</b>	<b>2 144</b>	<b>2 168</b>	<b>2 112</b>	<b>1 978</b>	<b>2 153</b>

ÅSUB





## De senaste statistikrapporterna från ÅSUB

2005:1	Turiststatistik 2004
2005:2	Bokslutsstatistik för företag 2001-2003
2005:3	Befolkningen 2004
2005:4	Avfallsstatistik 2004
2005:5	Kommunernas och kommunalförbundens ekonomi och verksamhet 2004
2006:1	Löner inom den privata sektorn 2004
2006:2	Löner för offentligt anställda på Åland
2006:3	Turiststatistik 2005
2006:4	Det framtida elevunderlaget på Åland
2006:5	Bokslutsstatistik för företag 2002-2004
2006:6	Befolkningen 2005
2006:7	Kommunernas och kommunalförbundens ekonomi och verksamhet 2005
2007:1	Turiststatistik 2006
2007:2	Befolkningen 2006
2007:3	Avfallsstatistik 2006
2007:4	Lagtings- och kommunalvalet 2007
2007:5	Kommunernas och kommunalförbundens ekonomi och verksamhet 2006
2008:1	Löner för offentligt anställda på Åland 2005-2006
2008:2	Löner inom den privata sektorn 2006
2008:3	Valdeltagandet 2007
2008:4	Turiststatistik 2007
2008:5	Befolkningen 2007
2009:1	Kommunernas och kommunalförbundens ekonomi och verksamhet 2007
2009:1	Kommunernas och kommunalförbundens ekonomi och verksamhet 2007
2009:2	Turiststatistik 2008
2009:3	Avfallsstatistik 2008
2009:4	Löner inom den privata sektorn 2008
2009:5	Uppföljning av trafikolyckor i Mariehamn
2009:6	Löner för offentligt anställda på Åland 2007-2008
2009:7	Befolkningen 2008
2009:8	Kommunernas och kommunalförbundens ekonomi och verksamhet 2008
2010:1	Turiststatistik 2009
2010:2	Kommunala befolkningsscenarier
2010:3	Befolkningen 2009

# ÅLANDS STATISTIK OCH UTREDNINGSGSBYRÅ

Ålands statistik- och utredningsbyrå, ÅSUB, är en fristående enhet vars huvuduppgift är att verka som Ålands officiella statistikmyndighet och bedriva kvalificerad utrednings- och forskningsverksamhet.

ÅSUB producerar fortlöpande aktuell statistik inom en rad olika samhällsområden. Tyngdpunkten i analysverksamheten utgörs av utredningar inom det ekonomisk-politiska området. Statistiska sammanställningar publiceras regelbundet i serierna ÅSUB Statistik och ÅSUB Statistikmeddelande, medan serien ÅSUB Rapport innehåller utredningar, analyser och annan information om Ålands ekonomi och samhälle.

Mer information om verksamheten och publikationer finns på ÅSUB:s hemsida [www.asub.ax](http://www.asub.ax)



ÅLANDS STATISTIK- OCH  
UTREDNINGSGSBYRÅ

Tfn +358 (0)18 25490  
Fax +358 (0)18 19495  
[info@asub.ax](mailto:info@asub.ax)  
[www.asub.ax](http://www.asub.ax)

Ålandsvägen 26  
PB 1187  
ÅX-22 111 MARIEHAMN