

## Bostäder och boendeförhållanden 2016

Av Ålands 16 100 bostäder är 13 700 stadigvarande bebodda, medan drygt 2 400 saknar fast bosatta invånare. Närmare 44 procent av bostadsbeståndet finns i Mariehamn, 49 procent på landsbygden och 7 procent i skärgården. Medan över 80 procent av bostadshushållen på landsbygden och i skärgården bor i fristående småhus är andelen i Mariehamn under 40 procent. Där står flervåningsbostadshus för över hälften av beståndet. Siffrorna gäller 31 december 2016.

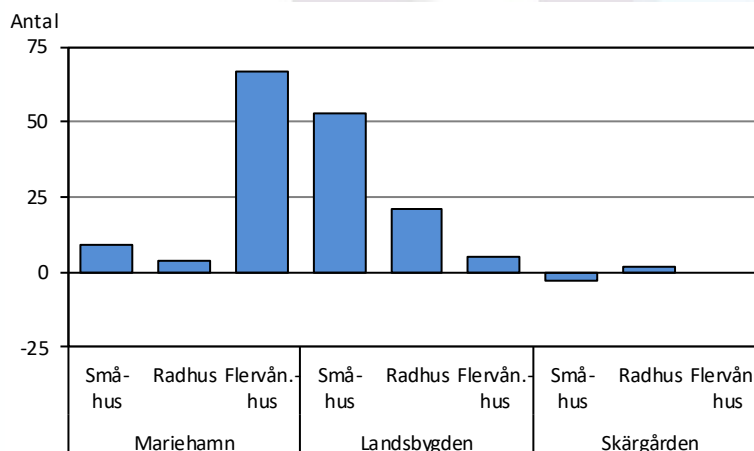
Tabell 1. Bostäder 31.12.2016

	Åland	Marie- hamn	Lands- bygden	Skär- gården
<b>Antal bostäder totalt</b>	<b>16 125</b>	<b>7 302</b>	<b>7 516</b>	<b>1 307</b>
Bebodda (=bostadshushåll)	13 699	5 980	6 695	1 024
Ej stadigvarande bebodda	2 426	1 322	821	283
Andel bostadshushåll i fristående småhus, procent	63,2	36,5	83,9	84,0
Andel bostadshushåll i hyresbostad, procent	27,8	45,0	13,9	17,9
Andel bostadshushåll i trång bostad, procent	7,6	6,4	8,4	9,2

Källa: ÅSUB Boende, Statistikcentralen

Under 2016 ökade antalet hushåll som bor i småhus med närmare 60. Uppgången skedde till största delen på landsbygden, främst i Jomala, men i viss mån också i Mariehamn. Hushållen i radhus blev ett trettioflera och denna ökning ägde rum främst på landsbygden. Antalet hushåll i flervåningshus ökade med drygt 70, i huvudsak i Mariehamn.

Figur 1. Förändring av antal bebodda bostäder efter hustyp och region 2016



Källa: ÅSUB Boende, Statistikcentralen

## Beskrivning av statistiken

Detta meddelande innehåller statistik om bostäder och bostadshushåll på Åland 31.12.2016. Uppgifterna redovisas för hela Åland samt för kommuner och regioner. Dessutom görs vissa jämförelser med tidigare år. Syftet med statistiken är att ge en relativt detaljerad bild av bostadsbeståndet och hur bostäderna fördelar sig på hustyp, rumsantal, användning och byggnadsår. Såväl bostäder som är stadigvarande bebodda som bostäder som saknar fast bosättning behandlas. ÅSUB har publicerat liknande statistikmeddelande med uppgifter för år 2000 samt årligen 2007–2013 och 2015.

På grund av förändringar i datatillgången är innehållet i statistiken över boendet från och med 2015 något mera begränsat än för tidigare år. Beträffande boenderymlighet finns det nu bara information om trångbodda hushåll, och uppgifter om bostädernas utrustning finns inte alls. När det gäller upplåtelseform finns det brister i jämförbarheten med åren före 2009.

Statistiken baseras på material från Befolkningsregistercentralens register. Materialet har ytterligare behandlats av Statistikcentralen. ÅSUB kan vid behov stå till tjänst med andra eller mera detaljerade uppgifter och definitioner än de som finns i detta meddelande.

I denna publikation behandlas bostadshushållen med fokus på boendeförhållandena. Uppgifter om hushållens storlek ingår i ÅSUBs årliga statistikmeddelande om familjer och hushåll. Statistik om byggandet på Åland 2016, inklusive uppgifter om nyproducerade bostäder, kommer att publiceras i ett skilt statistikmeddelande. På ÅSUBs hemsida [www.asub.ax](http://www.asub.ax) finns ytterligare uppgifter om bostadsbeståndet i form av exceltabeller samt som databaser som innehåller detaljerad information om bostadsbeståndet kommunvis och dess utveckling över tiden.

## Definitioner

*Bostadshushåll:* Bildas av alla de personer som stadigvarande bor i samma bostadslägenhet.

*Bostad:* En helhet avsedd för åretruntboende som består av minst ett bostadsrum, är utrustad med kök, kokvrå eller kokutrymme och har en egen direkt ingång.

Lägenhetsytan bör vara minst 7 m<sup>2</sup>.

*Trångboddhet:* Boenderymligheten baseras på antal personer i bostadshushållet och antalet rum i bostaden (exklusive köket). En trång bostad har färre rum än invånare.

*Hustyp:* Hus som inrymmer bostäder indelas i tre olika hustyper: *Fristående småhus*, vilka omfattar bostadshus med 1–2 bostäder och parhus; *rad- och kedjehus*, vilka omfattar bostadsbyggnader med minst tre sammanbyggda småhus; *flervåningsbostadshus*, vilka omfattar hus med minst tre bostäder där minst två bostäder finns ovanpå varandra i de fall husen inte kan hänföras till de två föregående klasserna.

*Kök:* Ett rum på minst 7 m<sup>2</sup> inrett för matlagning.

*Kokvrå:* Ett rum eller utrymme mindre än 7 m<sup>2</sup> inrett för matlagning.

*Landskommuner:* Alla kommuner utom Mariehamn

*Landsbygden:* Alla kommuner på fasta Åland utom Mariehamn

*Skärgården:* Brändö, Föglö, Kumlinge, Kökar, Sottunga och Vårdö

- Exakt 0 enheter

## Mer än vart fjärde hushåll bor i flervåningshus

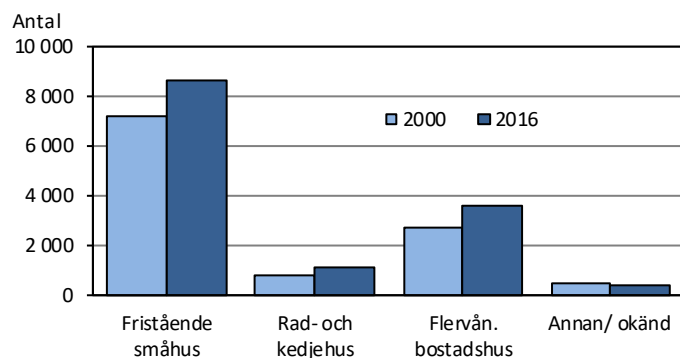
Av de åländska bostadshushållen bor 63 procent i fristående småhus. *Tabell 2* visar att småhus är den vanligaste boendeformen i alla kommuner utom Mariehamn, där andelen är 37 procent och där 55 procent av hushållen bor i flervåningsbostadshus. Totalt finns över en fjärdedel av de stadigvarande bebodda bostäderna på Åland i flervåningshus. I radhus bor åtta procent av hushållen och denna andel är ungefär lika stor i alla regioner.

**Tabell 2. Bostadshushåll efter bostadens hustyp och kommun 31.12.2016**

Kommun	Totalt	Fristående småhus	Rad- och kedjehus	Flervåningsbostadshus	Annan/okänd
<b>Antal</b>					
Brändö	229	192	28	-	9
Eckerö	455	407	8	20	20
Finström	1 129	888	125	89	27
Föglö	263	214	27	4	18
Geta	227	195	23	-	9
Hammarland	686	551	92	15	28
Jomala	1 899	1 586	97	161	55
Kumlinge	157	139	6	1	11
Kökar	124	97	17	4	6
Lemland	814	721	63	13	17
Lumparland	173	154	11	-	8
Saltvik	828	703	102	8	15
Sottunga	56	47	6	-	3
Sund	484	413	46	4	21
Vårdö	195	171	15	1	8
Mariehamn	5 980	2 183	395	3 289	113
Landskomm.	7 719	6 478	666	320	255
-Landsbygden	6 695	5 618	567	310	200
-Skärgården	1 024	860	99	10	55
<b>Åland</b>	<b>13 699</b>	<b>8 661</b>	<b>1 061</b>	<b>3 609</b>	<b>368</b>
<b>Procent</b>					
Mariehamn	100,0	36,5	6,6	55,0	1,9
Landskomm.	100,0	83,9	8,6	4,1	3,3
-Landsbygden	100,0	83,9	8,5	4,6	3,0
-Skärgården	100,0	84,0	9,7	1,0	5,4
<b>Åland</b>	<b>100,0</b>	<b>63,2</b>	<b>7,7</b>	<b>26,3</b>	<b>2,7</b>

Källa: ÅSUB Boende, Statistikcentralen

**Figur 2. Antal bostadshushåll efter bostadens hustyp 2000 och 2016**



Källa: ÅSUB Boende, Statistikcentralen

Det totala antalet bostadshushåll är 13 700, en ökning med 130 eller en procent från år 2015. Hushållen i småhus ökade med närmare 60 under året, medan de som bor i radhus eller flervåningshus blev 30 respektive 70 flera. Hushållen som bor i någon annan typ av byggnad blev närmare 30 färre under året. Från år 2000 har hushållen blivit över 2 600 flera. De har ökat med 1 000 i staden och drygt 1 600 på landsbygden, medan antalet har varit i stort sett oförändrat i skärgården. I Mariehamn är det hushåll bosatta i flervåningshus som står för största delen av ökningen, medan hushåll i småhus dominerar tillväxten på landsbygden.

**Tabell 3. Bostadshushåll efter bostadens hustyp och region 2000-2016**

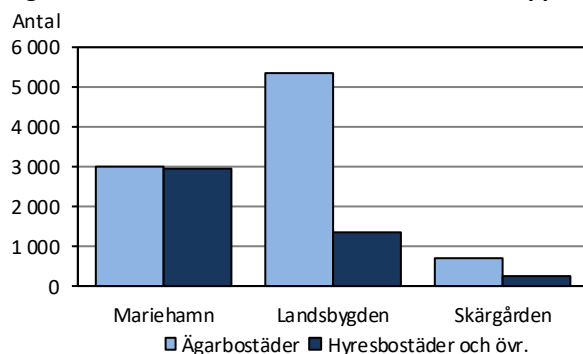
	2000	2005	2010	2015	2016
<b>Åland</b>	<b>11 074</b>	<b>12 046</b>	<b>12 894</b>	<b>13 568</b>	<b>13 699</b>
Fristående småhus	6 827	7 759	8 219	8 602	8 661
Rad- och kedjehus	771	873	939	1 034	1 061
Flervåningsbostadshus	2 687	2 979	3 298	3 537	3 609
Annan/okänd	789	435	438	395	368
<b>Mariehamn</b>	<b>4 972</b>	<b>5 370</b>	<b>5 714</b>	<b>5 904</b>	<b>5 980</b>
Fristående småhus	1 940	2 046	2 112	2 174	2 183
Rad- och kedjehus	375	373	378	391	395
Flervåningsbostadshus	2 509	2 800	3 082	3 222	3 289
Annan/okänd	148	151	142	117	113
<b>Landsbygden</b>	<b>5 073</b>	<b>5 637</b>	<b>6 141</b>	<b>6 634</b>	<b>6 695</b>
Fristående småhus	4 076	4 858	5 260	5 565	5 618
Rad- och kedjehus	325	389	458	546	567
Flervåningsbostadshus	167	171	207	305	310
Annan/okänd	505	219	216	218	200
<b>Skärgården</b>	<b>1 029</b>	<b>1 039</b>	<b>1 039</b>	<b>1 030</b>	<b>1 024</b>
Fristående småhus	811	855	847	863	860
Rad- och kedjehus	71	111	103	97	99
Flervåningsbostadshus	11	8	9	10	10
Annan/okänd	136	65	80	60	55

Källa: ÅSUB Boende, Statistikcentralen

### Hälften av bostäderna på landsbygden ägs av de boende

Två tredjedelar av hushållen bor i en bostad som de äger själva, medan en dryg fjärdedel har hyresbostad. På landsbygden äger 80 procent sin bostad och i skärgården drygt 70 procent, men i Mariehamn bara hälften. Av Ålands hyresbostäder finns 70 procent i Mariehamn, 25 procent på landsbygden och 5 procent i skärgården. Bostadsrätter ingår i kategorin Annan eller okänd.

**Figur 3. Antal bostadshushåll efter bostadens upplåtelseform och region 2016**



Källa: ÅSUB Boende, Statistikcentralen

**Tabell 4. Bostadshushåll efter bostadens upplåtelseform och kommun 2016**

Kommun	Antal bostads- hushåll	Ägarbostäder		Hyresbostäder		Annan el. okänd	
		Antal	Procent	Antal	Procent	Antal	Procent
Brändö	229	159	69,4	47	20,5	23	10,0
Eckerö	455	347	76,3	71	15,6	37	8,1
Finström	1 129	875	77,5	178	15,8	76	6,7
Föglö	263	191	72,6	51	19,4	21	8,0
Geta	227	182	80,2	32	14,1	13	5,7
Hammarland	686	514	74,9	133	19,4	39	5,7
Jomala	1 899	1 595	84,0	204	10,7	100	5,3
Kumlinge	157	117	74,5	26	16,6	14	8,9
Kökar	124	86	69,4	26	21,0	12	9,7
Lemland	814	673	82,7	85	10,4	56	6,9
Lumparland	173	149	86,1	15	8,7	9	5,2
Saltvik	828	649	78,4	134	16,2	45	5,4
Sottunga	56	39	69,6	8	14,3	9	16,1
Sund	484	368	76,0	77	15,9	39	8,1
Vårdö	195	148	75,9	25	12,8	22	11,3
Mariehamn	5 980	3 002	50,2	2 690	45,0	288	4,8
Landskomm.	7 719	6 092	78,9	1 112	14,4	515	6,7
-Landsbygden	6 695	5 352	79,9	929	13,9	414	6,2
-Skärgården	1 024	740	72,3	183	17,9	101	9,9
<b>Åland</b>	<b>13 699</b>	<b>9 094</b>	<b>66,4</b>	<b>3 802</b>	<b>27,8</b>	<b>803</b>	<b>5,9</b>

Källa: ÅSUB Boende, Statistikcentralen

**Större bostäder har ökat mest under 2000-talet**

Två tredjedelar av hushållen har en bostad med två, tre eller fyra rum. Dessa kategorier står vardera för 21–22 procent av totalantalet. Bara 7 procent av bostäderna är enrummare, medan 26 procent har fem eller flera rum. Som rum räknas ett utrymme med fönster, en golvyta på minst 7 m<sup>2</sup> och en medelhöjd på minst 2 meter. En farstu, veranda, sovalkov eller annat motsvarande utrymme betraktas inte som ett rum. Rumsantalet inkluderar inte köket.

Drygt 40 procent av hushållen i Mariehamn bor i en- eller tvårumsbostäder, men under 20 procent av hushållen på landsbygden och 26 procent i skärgården. Bostäder med tre rum står för ungefär lika stor andel i alla regioner, men fyra och flera rum är betydligt vanligare på landsbygden och i skärgården än i Mariehamn.

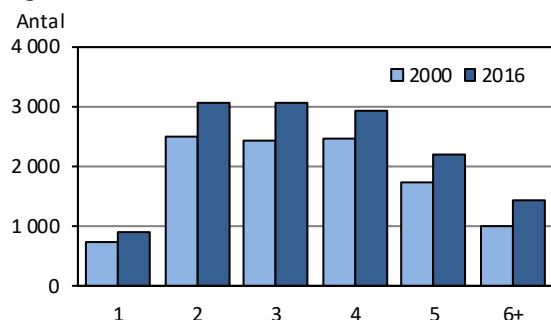
**Tabell 5. Bostadshushåll efter antal rum i bostaden och region 31.12.2016**

Region	Totalt	Antal rum							
		1	2	3	4	5	6	7+	Okänt
<b>Antal</b>									
Mariehamn	5 980	576	1 835	1 404	1 011	650	343	143	18
Landsbygden	6 695	246	1 034	1 451	1 674	1 383	528	313	66
Skärgården	1 024	76	195	223	241	166	57	31	35
<b>Åland</b>	<b>13 699</b>	<b>898</b>	<b>3 064</b>	<b>3 078</b>	<b>2 926</b>	<b>2 199</b>	<b>928</b>	<b>487</b>	<b>119</b>
<b>Procent</b>									
Mariehamn	100,0	9,6	30,7	23,5	16,9	10,9	5,7	2,4	0,3
Landsbygden	100,0	3,7	15,4	21,7	25,0	20,7	7,9	4,7	1,0
Skärgården	100,0	7,4	19,0	21,8	23,5	16,2	5,6	3,0	3,4
<b>Åland</b>	<b>100,0</b>	<b>6,6</b>	<b>22,4</b>	<b>22,5</b>	<b>21,4</b>	<b>16,1</b>	<b>6,8</b>	<b>3,6</b>	<b>0,9</b>

Källa: ÅSUB Boende, Statistikcentralen

Under 2016 ökade tre- och fyrrarumsbostäderna mest, men alla bostadstyper blev flera. Sedan år 2000 har alla bostadstyper ökat i antal, men den största relativa tillväxten har skett för bostäder med sex eller flera rum.

**Figur 4. Antal bostadshushåll efter antal rum 2000 och 2016**



Källa: ÅSUB Boende, Statistikcentralen

**Tabell 6. Bostadshushåll efter antal rum i bostaden och region 2000-2016**

Region	Antal rum	2000	2005	2010	2015	2016
<b>Åland</b>		<b>11 074</b>	<b>12 046</b>	<b>12 894</b>	<b>13 568</b>	<b>13 699</b>
	1-2	3 243	3 517	3 681	3 944	3 962
	3-4	4 887	5 260	5 538	5 902	6 004
	5+	2 733	3 067	3 342	3 583	3 614
<b>Mariehamn</b>		<b>4 972</b>	<b>5 370</b>	<b>5 714</b>	<b>5 904</b>	<b>5 980</b>
	1-2	1 966	2 138	2 282	2 386	2 411
	3-4	2 069	2 166	2 296	2 369	2 415
	5+	888	1 013	1 060	1 132	1 136
<b>Landsbygden</b>		<b>5 073</b>	<b>5 637</b>	<b>6 141</b>	<b>6 634</b>	<b>6 695</b>
	1-2	1 016	1 113	1 150	1 287	1 280
	3-4	2 354	2 624	2 788	3 064	3 125
	5+	1 588	1 805	2 029	2 197	2 224
<b>Skärgården</b>		<b>1 029</b>	<b>1 039</b>	<b>1 039</b>	<b>1 030</b>	<b>1 024</b>
	1-2	261	266	249	271	271
	3-4	464	470	454	469	464
	5+	257	249	253	254	254

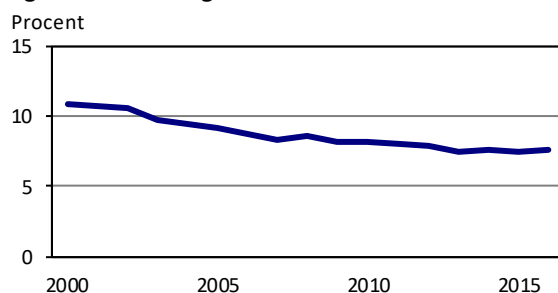
Not: Totalantalet hushåll för Åland och regionerna omfattar också bostäder med okänt rumsantal

Källa: ÅSUB Boende, Statistikcentralen

### Femton procent av invånarna är trångbodda

Knappt åtta procent av hushållen är trångbodda (se avsnittet *Definitioner*). Av befolkningen bor 15 procent i trångbodda hushåll. Trångboddhet är något vanligare i skärgården och på landsbygden än i Mariehamn. Sedan år 2000 har andelen trångbodda hushåll minskat men 2016 skedde en obetydlig uppgång.

**Figur 5. Andel trångbodda hushåll 2000-2016**



Källa: ÅSUB Boende, Statistikcentralen

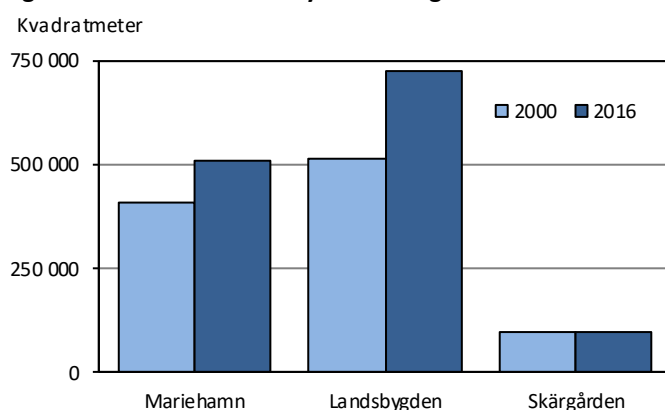
**Tabell 7. Trångboddhet efter kommun 2000–2016, procent**

Kommun	Trångbodda hushåll				Trångbodda personer			
	2000	2010	2015	2016	2000	2010	2015	2016
Brändö	12,8	12,6	12,3	10,0	21,7	24,2	24,6	19,7
Eckerö	11,8	9,5	9,3	7,9	22,5	19,4	18,9	16,6
Finström	11,7	8,3	7,7	8,6	20,7	15,8	14,1	16,0
Föglö	15,5	8,2	9,9	9,5	30,3	16,3	18,5	17,6
Geta	15,0	8,4	10,5	11,0	28,3	17,3	23,5	23,1
Hammarland	10,8	7,3	6,3	6,9	19,7	13,1	11,0	12,2
Jomala	10,6	9,1	8,1	8,5	18,5	15,9	14,3	15,1
Kumlinge	8,2	9,5	9,3	8,3	17,0	20,8	19,7	17,6
Kökar	10,1	9,2	8,9	11,3	23,1	20,5	19,7	25,9
Lemland	15,3	13,3	8,9	9,0	25,6	22,7	15,0	15,9
Lumparland	11,3	7,4	9,2	8,1	19,0	13,4	16,5	15,1
Saltvik	9,6	8,6	7,6	8,5	18,5	16,7	15,3	17,0
Sottunga	15,3	7,1	1,7	3,6	34,9	16,2	4,2	8,6
Sund	12,7	9,2	8,9	8,5	23,8	17,6	16,9	16,2
Vårdö	7,7	7,2	8,6	8,7	15,6	18,3	16,8	16,2
Mariehamn	9,9	6,8	6,5	6,4	18,8	13,4	12,9	13,0
Landskommunerna	11,7	9,2	8,3	8,5	21,2	17,2	15,5	16,0
-Landsbygden	11,7	9,1	8,1	8,4	20,9	16,9	15,0	15,7
-Skärgården	11,6	9,2	9,5	9,2	22,9	19,6	19,2	18,4
<b>Åland</b>	<b>10,9</b>	<b>8,1</b>	<b>7,5</b>	<b>7,6</b>	<b>20,2</b>	<b>15,7</b>	<b>14,5</b>	<b>14,8</b>

Källa: ÅSUB Boende, Statistikcentralen

**30 procent större bostadsyta nu än år 2000**

Totalt omfattar de stadigvarande bebodda bostäderna en golvyta om 1,3 miljoner m<sup>2</sup>. Från år 2000 har bostadsytan i de bebodda bostäderna ökat med över 300 000 m<sup>2</sup> eller 30 procent. I Mariehamn är ökningen närmare 100 000 m<sup>2</sup> eller 23 procent. På landsbygden är bostadsytan över 200 000 m<sup>2</sup> större än år 2000, vilket är en tillväxt med 41 procent. Jomala står för 90 000 m<sup>2</sup> av denna ökning. I skärgården har ytan ökat med knappt 3 000 m<sup>2</sup> eller 3 procent.

**Figur 6. Hushållens bostadsyta efter region 2000 och 2016**

Källa: ÅSUB Boende, Statistikcentralen

Största delen av ökningen beror på att hushållen har blivit flera, men också den genomsnittliga bostadsytan per hushåll har vuxit. År 2000 var den 92 m<sup>2</sup> mot 97 m<sup>2</sup> nu. Bostädernas medelyta varierar betydligt mellan kommunerna. Den är störst på landsbygden, 108 m<sup>2</sup>, och minst i Mariehamn, 85 m<sup>2</sup>. Dessa skillnader hänger ihop med olikheterna i hushållsstrukturen. Bostadsytan per person har också ökat, från 40 m<sup>2</sup> år 2000 till dagens 46 m<sup>2</sup>. För denna siffra finns inga större variationer mellan regioner och kommuner.

**Tabell 8. Bostadshushållens bostadsyta efter kommun 31.12.2016**

Kommun	Total bostadsyta, m <sup>2</sup>	Bostadsyta per bostads-hushåll, m <sup>2</sup>	Bostadsyta per person i hushåll, m <sup>2</sup>
Brändö	20 791	92	45
Eckerö	44 492	98	49
Finström	118 389	105	46
Föglö	25 427	97	47
Geta	23 426	104	48
Hammarland	69 957	102	47
Jomala	219 726	116	47
Kumlinge	14 841	95	49
Kökar	10 133	84	42
Lemland	94 971	117	48
Lumparland	18 576	108	49
Saltvik	88 411	107	49
Sottunga	5 236	94	56
Sund	46 712	97	47
Vårdö	20 952	107	49
Mariehamn	507 370	85	45
Landskomm.	822 039	106	47
-Landsbygden	724 659	108	47
-Skärgården	97 380	95	47
Åland	1 329 409	97	46

Källa: ÅSUB Boende, Statistikcentralen

### Antalet bostäder utan fast bosatta ökade något

Förutom de 13 700 stadigvarande bebodda bostäderna som redovisas i tabell 2–8 finns det drygt 2 400 bostäder där ingen person är fast bosatt och som alltså klassas som icke-stadigvarande bebodda. Det totala antalet bostäder är således 16 100.

Tabell 9 och 10 samt figur 7 gäller det totala antalet bostäder.

Att en bostad saknar fast bosatta kan, förutom att den för närvarande är oanvänd, bero på t.ex. att den fungerar som andrabostad för personer som bor på annat håll eller att den i realiteten fungerar som fritidsbostad. Det kan också vara så att någon i praktiken bor där, men av någon orsak är skriven i en annan bostad.

Av de bostäder som saknar fast bosatta finns över 1 000 i flervåningshus och något flera i småhus. Från 2015 ökade antalet bostäder totalt med 220 stycken. Eftersom antalet hushåll blev 130 flera, betyder det att antalet bostäder utan fast bosatta ökade med 90. Antalet ökade både i Mariehamn och på landsbygden.



**Tabell 9. Bostäder efter kommun, användning och hustyp 31.12.2016**

Kommun	Totalt	Fristående småhus	Rad- och kedjehus	Flervåningsbostadshus	Annan/okänd
<b>Bostäder</b>					
Brändö	309	240	58	-	11
Eckerö	523	466	13	23	21
Finström	1 265	988	145	103	29
Föglö	317	262	32	5	18
Geta	267	226	31	-	10
Hammarland	774	613	113	17	31
Jomala	2 128	1 745	119	207	57
Kumlinge	197	164	17	4	12
Kökar	167	126	31	4	6
Lemland	905	796	73	19	17
Lumparland	192	172	12	-	8
Saltvik	912	771	111	9	21
Sottunga	75	63	9	-	3
Sund	550	466	55	7	22
Vårdö	242	196	29	4	13
Mariehamn	7 302	2 447	445	4 238	172
Landskomm.	8 823	7 294	848	402	279
-Landsbygden	7 516	6 243	672	385	216
-Skärgården	1 307	1 051	176	17	63
<b>Åland</b>	<b>16 125</b>	<b>9 741</b>	<b>1 293</b>	<b>4 640</b>	<b>451</b>
<b>Varav icke-stadigvarande bebodda</b>					
Brändö	80	48	30	-	2
Eckerö	68	59	5	3	1
Finström	136	100	20	14	2
Föglö	54	48	5	1	-
Geta	40	31	8	-	1
Hammarland	88	62	21	2	3
Jomala	229	159	22	46	2
Kumlinge	40	25	11	3	1
Kökar	43	29	14	-	-
Lemland	91	75	10	6	-
Lumparland	19	18	1	-	-
Saltvik	84	68	9	1	6
Sottunga	19	16	3	-	-
Sund	66	53	9	3	1
Vårdö	47	25	14	3	5
Mariehamn	1 322	264	50	949	59
Landskomm.	1 104	816	182	82	24
-Landsbygden	821	625	105	75	16
-Skärgården	283	191	77	7	8
<b>Åland</b>	<b>2 426</b>	<b>1 080</b>	<b>232</b>	<b>1 031</b>	<b>83</b>

Källa: ÅSUB Boende, Statistikcentralen

### Mer än var femte bostad är byggd på 2000-talet

Av bostäderna är 21 procent byggda på 2000-talet, medan 24 procent har tillkommit under perioden 1980–99 och 19 procent på 1970-talet. Nästan var tredje bostad är byggd före 1970. Därtill kommer att byggnadsåret är okänt för fyra procent av bostäderna. Jämfört med övriga regioner har Mariehamn en större andel bostäder från perioden 1940-79, medan landsbygden och skärgården har mera av den äldsta gruppen bostäder, byggda 1920 eller tidigare. Skärgården har en något större andel bostäder byggda på 1990-talet än övriga regioner, medan andelen bostäder byggda efter 2010 är störst på landsbygden.

Med byggnadsår avses det år byggnaden blev färdig för användning. Om byggnadsåret är tidigare än 1980 kan också ombyggnadsår i vissa fall räknas som byggnadsår.

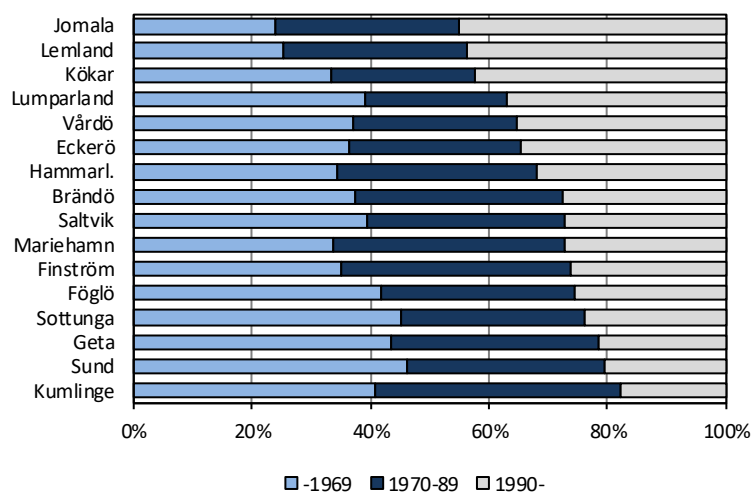
**Tabell 10. Bostäder efter byggnadsår och region 31.12.2016**

Region	Totalt	1921 - -1920	1921 - 1939	1940- 1959	1960- 1969	1970- 1979	1980- 1989	1990- 1999	2000- 2009	2010- 2016	Okänd
<b>Antal</b>											
Mariehamn	7 302	131	303	1 023	984	1 601	1 240	571	871	534	44
Landsbygden	7 516	744	401	642	472	1 249	1 043	640	673	1 106	546
Skärgården	1 307	188	64	125	100	168	232	137	111	103	79
<b>Åland</b>	<b>16 125</b>	<b>1 063</b>	<b>768</b>	<b>1 790</b>	<b>1 556</b>	<b>3 018</b>	<b>2 515</b>	<b>1 348</b>	<b>1 655</b>	<b>1 743</b>	<b>669</b>
<b>Procent</b>											
Mariehamn	100,0	1,8	4,1	14,0	13,5	21,9	17,0	7,8	11,9	7,3	0,6
Landsbygden	100,0	9,9	5,3	8,5	6,3	16,6	13,9	8,5	9,0	14,7	7,3
Skärgården	100,0	14,4	4,9	9,6	7,7	12,9	17,8	10,5	8,5	7,9	6,0
<b>Åland</b>	<b>100,0</b>	<b>6,6</b>	<b>4,8</b>	<b>11,1</b>	<b>9,6</b>	<b>18,7</b>	<b>15,6</b>	<b>8,4</b>	<b>10,3</b>	<b>10,8</b>	<b>4,1</b>

Källa: ÅSUB Boende, Statistikcentralen

Diagrammet visar den kommunvisa åldersfördelningen. Det omfattar bara de bostäder för vilka uppgifter om byggnadsåret finns tillgängliga. Jomala, Lemland och Kökar har den högsta andelen nyare bostäder, sådana som är byggda 1990 och senare, medan Kumlinge, Mariehamn och Finström har den största andelen bostäder byggda 1970–89.

**Figur 7. Bostäder efter byggnadsår och kommun 2016, andel i procent**



Källa: ÅSUB Boende, Statistikcentralen

### Åland har en större andel bostäder byggda på 2000-talet än Finland

Om man jämför bostadsstrukturen på Åland med Finland och Sverige, ser man att det finns stora skillnader när det gäller hustyp. Andelen bostäder i småhus är 60 procent på Åland jämfört med runt 40 procent i Finland och Sverige. Både radhus och flervåningshus är en betydligt vanligare hustyp för de finländska bostäderna än för de åländska. Flerbostadshusens andel har dock ökat något från år 2000, såväl på Åland som i Finland och Sverige.

När det gäller upplåtelseform är skillnaderna betydligt mindre. Två tredjedelar av hushållen på Åland äger sin bostad, bara något större andel än i Finland och Sverige.

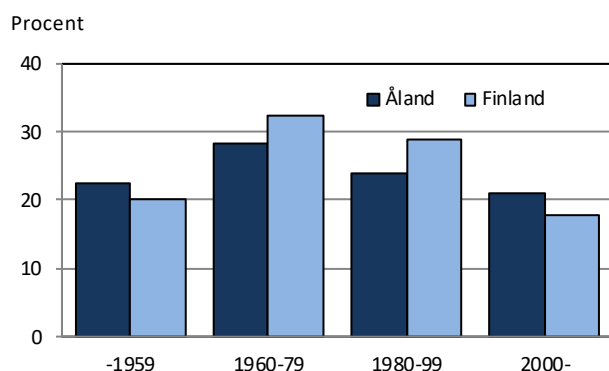
**Tabell 11. Jämförelse med Finland och Sverige 2000 och 2016**  
Andelar i procent

	Åland	Finland	Sverige
<b>Bostäder efter hustyp</b>			
Småhus			
2000	61,5	40,3	45,7
2016	60,4	38,9	42,8
Flerbostadshus			
2000	38,5	59,7	54,3
2016	39,6	61,1	57,2
<b>Hushåll efter bostadens upplåtelseform</b>			
Ägarbostad			
2000	65,1	64,6	58,5
2016	66,4	64,1	64,9
Hyresbostad (inkl. annan)			
2000	34,9	35,4	41,5
2016	33,6	35,9	35,1

Källa: ÅSUB Boende, Statistikcentralen, Statistiska Centralbyrån

Jämfört med Finland har Åland en större andel bostäder byggda på 2000-talet. Det är också något vanligare med bostäder som är byggda före 1960 på Åland.

**Figur 8. Bostäder på Åland och i Finland 2016 efter byggnadsår**



Källa: ÅSUB Boende, Statistikcentralen

ÅS  
UP



Ålandsvägen 26  
PB 1187

AX - 22 111 MARIEHAMN