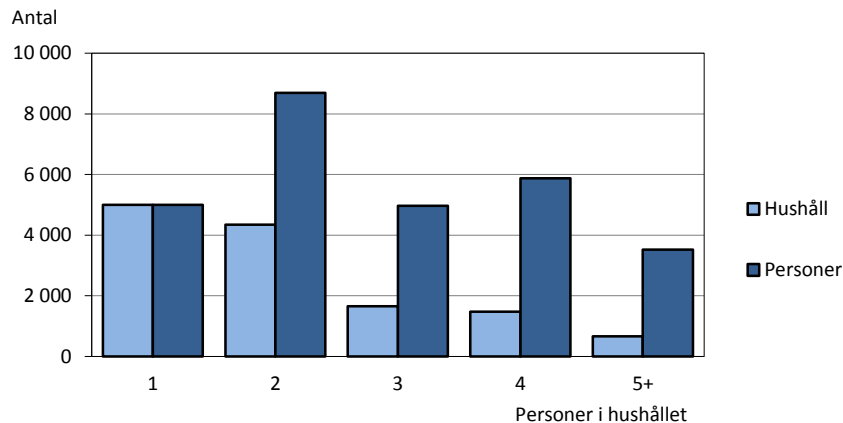


## Familjer och hushåll 31.12.2012

Den genomsnittliga hushållsstorleken var 2,14 personer år 2012, vilket innebär att den var oförändrad jämfört med 2011. Den växande befolkningen gjorde dock att antalet hushåll ökade med nästan 100 och var drygt 13 100 vid årets slut. Det var främst tvåpersonershushållen som blev flera. Hushållen med en eller två personer utgör nu tillsammans 71 procent av alla hushåll och omfattar närmare hälften av befolkningen.

### Antal hushåll och personer i hushållen efter hushållens storlek 31.12.2012



Källa: ÅSUB Befolkning, Statistikcentralen

Det fanns totalt 7 950 *familjer* 2012 och det var familjetypen makar utan barn som ökade mest jämfört med 2011. Knappt 28 procent av familjerna bestod av sambopar och 59 procent av gifta par (med eller utan barn). Den vanligaste familjetypen var gifta par utan hemmaboende barn. Familjernas medelstorlek var mindre i Mariehamn än på landsbygden och i skärgården.

Av familjerna var närmare 3 300 barnfamiljer med hemmaboende barn under 18 år. I 80 procent av dessa var försörjarna ett gift par eller ett sambopar. Andelen barnfamiljer med endast en förälder ökade något under 2012 och uppgick till drygt 20 procent. Drygt 42 procent av Ålands befolkning bodde i en barnfamilj. Andelen var högre på landsbygden än i Mariehamn och skärgården och allra högst var den i Jomala och Lemland, 52 procent. Som en följd av detta hade dessa båda kommuner den största medelhushållsstorleken.

Förutom de egentliga barnfamiljerna med barn under 18 år fanns det ytterligare 550 familjer där ett eller flera barn under 25 år bodde med föräldrarna. Över 1 100 personer i åldrarna 18–24 år var skrivna i föräldrahemmet.

## Beskrivning av statistiken

Denna sammanställning innehåller statistik om familjerna och bostadshushållen på Åland vid utgången av år 2012. Uppgifterna redovisas för hela Åland samt för kommuner och regioner. Dessutom presenteras tidsserier för hela Åland för att möjliggöra jämförelser med tidigare år. Syftet med statistiken är att ge en relativt detaljerad bild av hur hushålls- och familjestrukturen ser ut och i vilken riktning den utvecklas.

Materialet baseras på körningar som Statistikcentralen har gjort med uppgifter från Befolkningsregistercentralens register. Statistiken syftar helt och hållet på var man bor, d.v.s. var man är skriven. Den verkliga familjestrukturen kan i vissa fall se annorlunda ut än vad som framgår i befolkningsregistret, d.v.s. om man i praktiken bor på ett annat ställe än där man är skriven. Andelen personer som är skrivna i "fel" bostad är dock låg, varför statistiken håller relativt hög kvalitet.

ÅSUB kan vid behov stå till tjänst med andra eller mera detaljerade uppgifter än de som finns i detta meddelande. Förutom familje- och hushållsstatistiken publicerar ÅSUB utförlig statistik om befolkningens storlek och struktur samt om befolkningsrörelsen, såväl i publikationer som på hemsidan, [www.asub.ax](http://www.asub.ax), där de mest detaljerade uppgifterna finns i databaser. Statistik om bostäder och boendeförhållanden publiceras i ämnesområdet Boende.

### Definitioner:

*Befolkning 31.12:* De som enligt befolkningsdatasystemet var stadigvarande bosatta i någon åländsk kommun den ifrågavarande tidpunkten.

*Bostadshushåll:* Alla de personer som stadigvarande bor i samma bostadslägenhet.

*Familj:* Ett gift eller samboende par eller par med registrerat partnerskap, med eller utan barn, samt en ensamstående förälder med barn. För att barnen skall räknas till familjen skall de bo med föräldrarna och inte ha egen familj. En familj omfattar bara två generationer. Ett hushåll som t.ex. består av två barn, deras föräldrar samt farmor och farfar utgör två familjer: barnen och deras föräldrar i en familj samt farföräldrarna i den andra. Om t.ex. bara farmor bor i hushållet utöver barnen och föräldrarna räknas hon som inte tillhörande någon familj. Det bör då observeras att beteckningen "barn" i tabell 6–8 endast definierar en persons ställning i familjen och inte säger någonting om åldern. Ett hushåll som t.ex. består av en 75-årig mor och hennes 50-åriga son räknas som mor och barn-familj.

*Barnfamilj (tabell 9–12):* En familj som har minst ett barn under 18 år boende hemma. Beteckningen 'försörjare' syftar på den eller de vuxna som finns i barnfamiljen och har ingenting med personernas förvärvsarbete att göra. Både biologiska barn och adoptivbarn ingår och även de som är barn till bara den ena maken/sambon.

*Sambor:* Två personer av motsatt kön som bor i samma bostad. För att de ska räknas som sambor skall de ha minst ett gemensamt barn eller annars vara minst 18 år, ha en ålderskillnad mindre än 16 år och inte vara syskon.

*Landskommuner:* Alla kommuner utom Mariehamn

*Landsbygden:* Alla kommuner på fasta Åland utom Mariehamn

*Skärgården:* Brändö, Föglö, Kumlinge, Kökar, Sottunga och Vårdö

-

Exakt 0 enheter

## Oförändrad hushållsstorlek

Den genomsnittliga hushållsstorleken som är långsiktigt sjunkande var 2012 oförändrad för tredje året i rad, 2,14 personer. På grund av befolkningstillväxten ökade ändå antalet hushåll och var den sista december 2012 drygt 13 100, eller 100 fler än 2011 (*tabell 1*).

Enpersonshushållen ökade bara med ett tjugotal. Deras andel av hushållen minskade därför och var 38 procent. Hushållen med två personer ökade mest, plus 70, och deras andel blev drygt 33 procent. Tre- och fyrapersonershushållen ökade med ett tjugotal vardera, medan de som bestod av fem eller flera personer blev färre. Bara fem procent av hushållen bestod av fem personer eller mera.

Om man ser till antalet personer som bodde i olika hushållstyper kan man notera att tvåpersonershushåll var vanligast, 31 procent av befolkningen delade hushåll med en annan person. Att det totala antalet personer som bodde i hushåll (28 065) var något mindre än totalbefolkningen (28 502) beror på att personer som bor på vårdinrättningar eller som saknar fast adress inte räknas till hushållsbefolkningen.

**Tabell 1. Antal bostadshushåll och antal personer i hushållen 31.12.1970–2012**

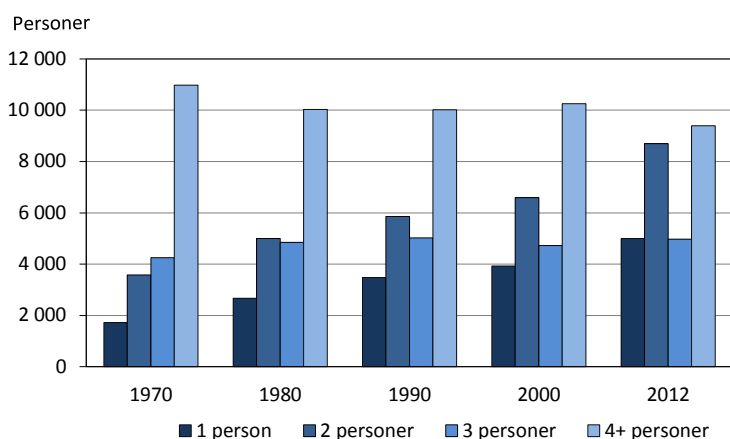
	1970	1980	1990	2000	2005	2006	2007	2008	2009	2010	2011	2012
<b>Hushåll efter storlek</b>												
Antal												
<b>Totalt</b>	<b>7 227</b>	<b>9 037</b>	<b>10 335</b>	<b>11 074</b>	<b>12 046</b>	<b>12 175</b>	<b>12 416</b>	<b>12 551</b>	<b>12 723</b>	<b>12 894</b>	<b>13 033</b>	<b>13 132</b>
1	1 722	2 674	3 481	3 933	4 517	4 632	4 772	4 817	4 895	4 975	4 986	5 003
2	1 791	2 497	2 931	3 296	3 781	3 803	3 933	4 009	4 108	4 176	4 278	4 346
3	1 415	1 615	1 676	1 573	1 618	1 604	1 599	1 612	1 626	1 657	1 637	1 657
4	1 209	1 515	1 518	1 442	1 404	1 444	1 426	1 414	1 398	1 421	1 452	1 470
5	641	531	541	602	555	516	521	516	517	489	504	492
6+	449	205	188	228	171	176	165	183	179	176	176	164
Procent												
<b>Totalt</b>	<b>100,0</b>	<b>100,0</b>	<b>100,0</b>	<b>100,0</b>	<b>100,0</b>	<b>100,0</b>	<b>100,0</b>	<b>100,0</b>	<b>100,0</b>	<b>100,0</b>	<b>100,0</b>	<b>100,0</b>
1	23,8	29,6	33,7	35,5	37,5	38,0	38,4	38,4	38,5	38,6	38,3	38,1
2	24,8	27,6	28,4	29,8	31,4	31,2	31,7	31,9	32,3	32,4	32,8	33,1
3	19,6	17,9	16,2	14,2	13,4	13,2	12,9	12,8	12,8	12,9	12,6	12,6
4	16,7	16,8	14,7	13,0	11,7	11,9	11,5	11,3	11,0	11,0	11,1	11,2
5	8,9	5,9	5,2	5,4	4,6	4,2	4,2	4,1	4,1	3,8	3,9	3,7
6+	6,2	2,3	1,8	2,1	1,4	1,4	1,3	1,5	1,4	1,4	1,4	1,2
<b>Personer i hushållen</b>												
Antal												
<b>Totalt</b>	<b>20 531</b>	<b>22 549</b>	<b>24 390</b>	<b>25 499</b>	<b>26 416</b>	<b>26 534</b>	<b>26 807</b>	<b>27 072</b>	<b>27 317</b>	<b>27 559</b>	<b>27 910</b>	<b>28 065</b>
1	1 722	2 674	3 481	3 933	4 517	4 632	4 772	4 817	4 895	4 975	4 986	5 003
2	3 582	4 994	5 862	6 592	7 562	7 606	7 866	8 018	8 216	8 352	8 556	8 692
3	4 245	4 845	5 028	4 719	4 854	4 812	4 797	4 836	4 878	4 971	4 911	4 971
4	4 836	6 060	6 072	5 768	5 616	5 776	5 704	5 656	5 592	5 684	5 808	5 880
5	3 205	2 655	2 705	3 010	2 775	2 580	2 605	2 580	2 585	2 445	2 520	2 460
6+	2 941	1 321	1 242	1 477	1 092	1 128	1 063	1 165	1 151	1 132	1 129	1 059
Procent												
<b>Totalt</b>	<b>100,0</b>	<b>100,0</b>	<b>100,0</b>	<b>100,0</b>	<b>100,0</b>	<b>100,0</b>	<b>100,0</b>	<b>100,0</b>	<b>100,0</b>	<b>100,0</b>	<b>100,0</b>	<b>100,0</b>
1	8,4	11,9	14,3	15,4	17,1	17,5	17,8	17,8	17,9	18,1	17,9	17,8
2	17,4	22,1	24,0	25,9	28,6	28,7	29,3	29,6	30,1	30,3	30,7	31,0
3	20,7	21,5	20,6	18,5	18,4	18,1	17,9	17,9	17,9	18,0	17,6	17,7
4	23,6	26,9	24,9	22,6	21,3	21,8	21,3	20,9	20,5	20,6	20,8	21,0
5	15,6	11,8	11,1	11,8	10,5	9,7	9,7	9,5	9,5	8,9	9,0	8,8
6+	14,3	5,9	5,1	5,8	4,1	4,3	4,0	4,3	4,2	4,1	4,0	3,8
Hushållens												
<b>medelstorlek</b>	<b>2,84</b>	<b>2,50</b>	<b>2,36</b>	<b>2,30</b>	<b>2,19</b>	<b>2,18</b>	<b>2,16</b>	<b>2,16</b>	<b>2,15</b>	<b>2,14</b>	<b>2,14</b>	<b>2,14</b>

Källa: ÅSUB Befolkning, Statistikcentralen

### Nästan 6 000 nya småhushåll på 40 år

Utvecklingen från 1970 till 2012 har medfört stora förändringar i hushållsstrukturen. Antalet hushåll har sedan dess ökat med 5 900, eller över 80 procent. Enpersonshushållen har ökat med 3 300 och tvåpersonershushållen med 2 550. Också tre- och fyrapersonershushållen har blivit något flera, men de hushåll som består av fem personer eller flera har minskat nästan lika mycket. Detta har gjort att dagens medelhushållsstorlek är avsevärt mycket mindre än 1970 års siffra 2,84 personer. Andelen av befolkningen som bor i enpersonshushåll har mer än fördubblats, medan andelen som bor i hushåll bestående av fem eller flera personer har halverats.

#### Antal personer efter hushållets storlek 1970-2012

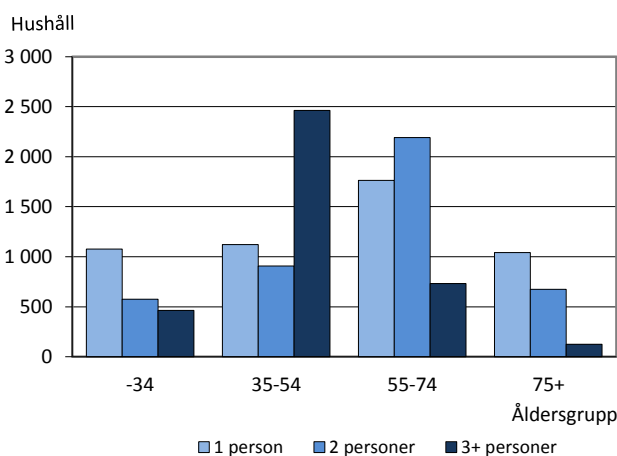


Källa: ÅSUB Befolkning, Statistikcentralen

#### Större hushåll vanligast för 35–54-åringar

Nedanstående diagram visar hushållens storlek i relation till åldern på den äldsta personen i hushållen. I åldersgrupperna under 35 och över 75 år var enpersonshushåll vanligast. I åldersgrupperna 35–54 år bestod över hälften av hushållen av tre personer eller flera, medan det var andelen tvåpersonershushåll som var störst i 55–74-årsklasserna.

#### Antal hushåll efter den äldsta personens ålder och hushållens storlek 31.12.2012

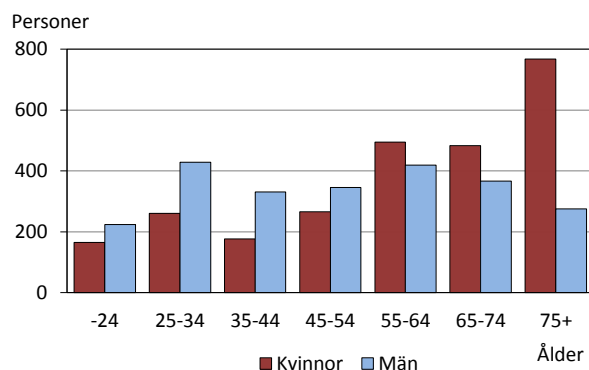


Källa: ÅSUB Befolkning, Statistikcentralen

## Äldre kvinnor är en stor och växande grupp ensamboende

Gruppen av personer som bodde ensamma består av något fler kvinnor än män, över 2 600 var kvinnor och knappt 2 400 män (tabell 2). Majoriteten av de kvinnor som bodde ensamma var över 55 år. Denna grupp utgjorde över en tredjedel av alla enpersonshushåll och ökade med 25 stycken under 2012. Också bland män över 65 och mellan 25 och 34 år ökade antalet ensamboende. De ensamboende männen hade en mera jämn åldersfördelning än kvinnorna men med en viss betoning på 25–34-åringar och 55–64-åringar.

### Antal personer i enpersonshushåll efter kön och ålder 31.12.2012



Källa: ÅSUB Befolkning, Statistikcentralen

I skärgården och på landsbygden är något flera män än kvinnor ensamboende, medan det i Mariehamn finns en betydande majoritet kvinnor i enpersonshushållen. I alla regioner dominerar kvinnorna bland de ensamboende över 75 år. På landsbygden är det ett flertal kvinnor också bland 65–74-åringarna och i Mariehamn är det en betydande kvinnomajoritet från 55 års ålder uppåt.

Tabell 2. Personer i enpersonshushåll efter region, kön och ålder 31.12.2012

Region Kön	Ålder							
	Totalt	-24	25 - 34	35 - 44	45 - 54	55 - 64	65 - 74	75 -
<b>Åland</b>	<b>5 003</b>	<b>389</b>	<b>689</b>	<b>508</b>	<b>612</b>	<b>914</b>	<b>849</b>	<b>1 042</b>
Kvinnor	2 614	165	261	177	266	495	483	767
Män	2 389	224	428	331	346	419	366	275
<b>Mariehamn</b>	<b>2 622</b>	<b>258</b>	<b>454</b>	<b>285</b>	<b>316</b>	<b>452</b>	<b>388</b>	<b>469</b>
Kvinnor	1 471	112	182	114	160	282	251	370
Män	1 151	146	272	171	156	170	137	99
<b>Landsbygden</b>	<b>1 946</b>	<b>117</b>	<b>215</b>	<b>197</b>	<b>238</b>	<b>368</b>	<b>365</b>	<b>446</b>
Kvinnor	953	49	70	61	91	175	198	309
Män	993	68	145	136	147	193	167	137
<b>Skärgården</b>	<b>435</b>	<b>14</b>	<b>20</b>	<b>26</b>	<b>58</b>	<b>94</b>	<b>96</b>	<b>127</b>
Kvinnor	190	4	9	2	15	38	34	88
Män	245	10	11	24	43	56	62	39

Källa: ÅSUB Befolkning, Statistikcentralen

## Ökat antal hushåll i Jomala och Mariehamn

I tabell 3 framgår att hushållens medelstorlek var minst i Mariehamn och störst på landsbygden. I staden var medelhushållsstorleken 1,94 personer, vilket innebär en liten ökning från 2011. På landsbygden och i skärgården sjönk dock siffran och var 2,33 respektive 2,08 personer. Av de enskilda kommunerna hade Lemland och Jomala de största hushållen, 2,53 respektive 2,49 personer. Förutom i Mariehamn ökade medelhushållsstorleken under året i Finström, Geta, Lemland, Saltvik och Sottunga.

På landsbygden utgjorde enpersonshushållen 31 procent av samtliga hushåll, medan deras andel i skärgården var 43 procent och i Mariehamn 45 procent. Över hälften av dem fanns i staden.

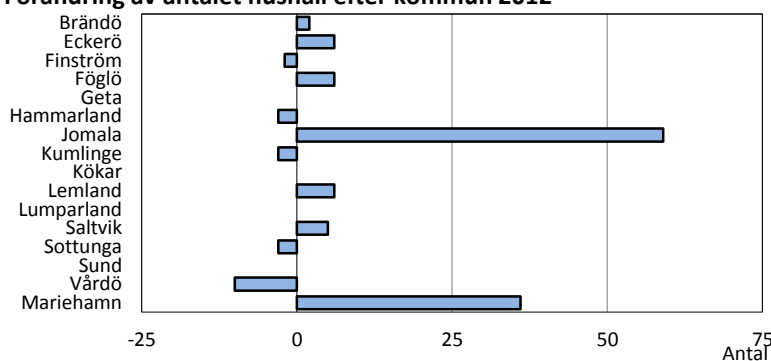
Från 2011 till 2012 ökade antalet hushåll på landsbygden med 71, varav Jomala stod för 59. I Mariehamn blev hushållen 36 flera, medan de minskade med 8 i skärgården.

**Tabell 3. Antal bostadshushåll efter personantal och kommun 31.12.2012**

Kommun	Bostadshushåll efter personantal							Personer i bostadshushåll	Hushållens medelstorlek
	Totalt	1	2	3	4	5	6+		
Brändö	224	96	62	29	25	9	3	470	2,10
Eckerö	453	177	159	54	42	15	6	942	2,08
Finström	1 081	339	375	160	139	52	16	2 489	2,30
Föglö	274	116	86	35	22	10	5	563	2,05
Geta	219	87	64	25	26	12	5	489	2,23
Hammarland	660	206	236	100	84	23	11	1 500	2,27
Jomala	1 725	430	615	248	307	98	27	4 295	2,49
Kumlinge	165	76	51	11	16	6	5	335	2,03
Kökar	122	60	34	11	12	1	4	243	1,99
Lemland	731	186	252	106	117	51	19	1 851	2,53
Lumparland	179	61	65	23	25	3	2	387	2,16
Saltvik	816	276	294	108	94	30	14	1 801	2,21
Sottunga	51	26	12	8	3	1	1	97	1,90
Sund	484	184	159	72	44	20	5	1 024	2,12
Vårdö	185	61	70	18	22	9	5	420	2,27
Mariehamn	5 763	2 622	1 812	649	492	152	36	11 159	1,94
Landskomm.	7 369	2 381	2 534	1 008	978	340	128	16 906	2,29
-Landsbygden	6 348	1 946	2 219	896	878	304	105	14 778	2,33
-Skärgården	1 021	435	315	112	100	36	23	2 128	2,08
<b>Åland</b>	<b>13 132</b>	<b>5 003</b>	<b>4 346</b>	<b>1 657</b>	<b>1 470</b>	<b>492</b>	<b>164</b>	<b>28 065</b>	<b>2,14</b>

Källa: ÅSUB Befolkning, Statistikcentralen

### Förändring av antalet hushåll efter kommun 2012



Källa: ÅSUB Befolkning, Statistikcentralen

### Familjetillhörigheten lägst i Sottunga och Mariehamn

Av Ålands 28 502 invånare 2012 bodde drygt 22 100 eller 78 procent i familj (tabell 4 och 5). Se avsnittet *Definitioner*. Antalet personer som inte tillhörde familj var mer än 6 000, vilket är över 1 000 flera än de som bodde i enpersonshushåll. Det betyder att det finns drygt 1 000 personer utan familj som inte bor ensamma utan delar bostad med en familj eller med en annan person utan familj. Från år 2011 ökade antalet personer i familj med 100 och de som inte tillhör någon familj med 70.

Andelen som bodde i familj var högst på landsbygden, 83 procent, och lägst i Mariehamn, 71 procent. I skärgården var andelen 74 procent. Av de enskilda kommunerna hade Lemland och Jomala den högsta andelen med 87 respektive 86 procent och Sottunga lägst med 68 procent.

**Tabell 4. Personer i och utanför familj 31.12.1990–2012**

Invånare	1990	2000	2005	2006	2007	2008	2009	2010	2011	2012
<b>Antal</b>										
<b>Invånare totalt</b>	<b>24 604</b>	<b>25 776</b>	<b>26 766</b>	<b>26 923</b>	<b>27 153</b>	<b>27 456</b>	<b>27 734</b>	<b>28 007</b>	<b>28 355</b>	<b>28 502</b>
Tillhör familj	19 939	20 643	21 037	21 153	21 265	21 412	21 586	21 715	22 022	22 122
Tillhör inte familj	4 442	4 872	5 427	5 427	5 581	5 726	5 800	5 904	5 966	6 035
På vårdinrättn, oklassific.	223	261	302	343	307	318	348	388	367	345
<b>Procent</b>										
Invånare totalt	100,0	100,0	100,0	100,0	100,0	100,0	100,0	100,0	100,0	100,0
Tillhör familj	81,0	80,1	78,6	78,6	78,3	78,0	77,8	77,5	77,7	77,6
Tillhör inte familj	18,1	18,9	20,3	20,2	20,6	20,9	20,9	21,1	21,0	21,2
På vårdinrättn, oklassific.	0,9	1,0	1,1	1,3	1,1	1,2	1,3	1,4	1,3	1,2

Källa: ÅSUB Befolkning, Statistikcentralen

**Tabell 5. Personer i och utanför familj efter kommun 31.12.2012**

Kommun	Invånare totalt		Tillhör familj		Tillhör inte familj		På vårdinrättning samt oklassificerad	
	Antal	Procent	Antal	Procent	Antal	Procent	Antal	Procent
Brändö	476	100,0	340	71,4	133	27,9	3	0,6
Eckerö	960	100,0	723	75,3	227	23,6	10	1,0
Finström	2 531	100,0	2 082	82,3	422	16,7	27	1,1
Föglö	578	100,0	422	73,0	151	26,1	5	0,9
Geta	495	100,0	386	78,0	103	20,8	6	1,2
Hammarland	1 522	100,0	1 249	82,1	254	16,7	19	1,2
Jomala	4 355	100,0	3 764	86,4	548	12,6	43	1,0
Kumlinge	338	100,0	245	72,5	91	26,9	2	0,6
Kökar	245	100,0	179	73,1	65	26,5	1	0,4
Lemland	1 883	100,0	1 642	87,2	212	11,3	29	1,5
Lumparland	392	100,0	322	82,1	65	16,6	5	1,3
Saltvik	1 823	100,0	1 488	81,6	321	17,6	14	0,8
Sottunga	101	100,0	69	68,3	28	27,7	4	4,0
Sund	1 035	100,0	815	78,7	209	20,2	11	1,1
Vårdö	422	100,0	334	79,1	86	20,4	2	0,5
Mariehamn	11 346	100,0	8 062	71,1	3 120	27,5	164	1,4
Landskomm.	17 156	100,0	14 060	82,0	2 915	17,0	181	1,1
-Landsbygden	14 996	100,0	12 471	83,2	2 361	15,7	164	1,1
-Skärgården	2 160	100,0	1 589	73,6	554	25,6	17	0,8
<b>Åland</b>	<b>28 502</b>	<b>100,0</b>	<b>22 122</b>	<b>77,6</b>	<b>6 035</b>	<b>21,2</b>	<b>345</b>	<b>1,2</b>

Källa: ÅSUB Befolkning, Statistikcentralen

### Makar utan barn ökade mest

Totalt fanns det 7 950 familjer 2012, vilket är 50 flera än 2011. Familjernas medelstorlek var 2,78 personer eller något lägre än 2011. Familjestorleken var mindre i Mariehamn än på landsbygden och i skärgården. Uppgifterna om familjer i *tabell 6–8* gäller alla familjer, alltså även familjer där de som räknas som barn är 18 år eller äldre.

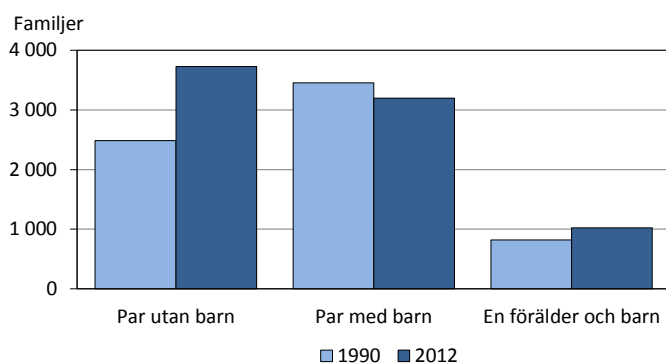
Den vanligaste familjetyper var ett gift par utan hemmaboende barn. En tredjedel av familjerna hade denna sammansättning och andelen ökade något. Giftpar med hemmaboende barn minskade sin andel och uppgick till drygt 26 procent av familjerna. De samboende paren utan barn ökade mera än samboparen med barn. Tillsammans utgjorde sambofamiljerna 28 procent av familjerna. De familjer som bestod av en förälder och barn uppgick till 13 procent av alla familjer. Hälften av samboparen hade barn som bodde hemma och av de giftparen hade 44 procent hemmaboende barn. Av de par som bodde ihop var 68 procent giftpar och 32 procent samboende.

**Tabell 6. Antal familjer efter familjetyper 31.12.1990–2012**

Familjetyper	1990	2000	2005	2006	2007	2008	2009	2010	2011	2012
<b>Antal</b>										
<b>Familjer totalt</b>	<b>6 765</b>	<b>7 048</b>	<b>7 388</b>	<b>7 434</b>	<b>7 529</b>	<b>7 587</b>	<b>7 687</b>	<b>7 781</b>	<b>7 898</b>	<b>7 950</b>
Äkta makar utan hemmaboende barn	1 867	2 072	2 351	2 371	2 432	2 480	2 518	2 572	2 586	2 621
Äkta makar med hemmaboende barn	2 815	2 431	2 209	2 209	2 152	2 153	2 139	2 102	2 099	2 082
Sambor utan hemmaboende barn	619	732	906	897	963	940	1 023	1 035	1 094	1 109
Sambor med hemmaboende barn	642	866	972	992	1 013	1 033	1 033	1 074	1 104	1 114
Mor och barn	703	795	774	789	791	793	791	797	790	798
Far och barn	119	152	176	176	178	188	183	201	225	226
<b>Procent</b>										
Familjer totalt	100,0	100,0	100,0	100,0	100,0	100,0	100,0	100,0	100,0	100,0
Äkta makar utan hemmaboende barn	27,6	29,4	31,8	31,9	32,3	32,7	32,8	33,1	32,7	33,0
Äkta makar med hemmaboende barn	41,6	34,5	29,9	29,7	28,6	28,4	27,8	27,0	26,6	26,2
Sambor utan hemmaboende barn	9,2	10,4	12,3	12,1	12,8	12,4	13,3	13,3	13,9	13,9
Sambor med hemmaboende barn	9,5	12,3	13,2	13,3	13,5	13,6	13,4	13,8	14,0	14,0
Mor och barn	10,4	11,3	10,5	10,6	10,5	10,5	10,3	10,2	10,0	10,0
Far och barn	1,8	2,2	2,4	2,4	2,4	2,5	2,4	2,6	2,8	2,8
Antal personer per familj	2,95	2,93	2,85	2,85	2,82	2,82	2,81	2,79	2,79	2,78
Andel sambopar av alla par, procent	21,2	26,2	29,2	29,2	30,1	29,9	30,6	31,1	31,9	32,1

Källa: ÅSUB Befolkning, Statistikcentralen

### Antal familjer efter familjetyper 1990-2012



Källa: ÅSUB Befolkning, Statistikcentralen



**Tabell 7. Antal familjer efter familjetyp 31.12.2012**

Kommun	Familjetyp												Andel sambo- par av alla par, procent		
	Totalt	Äkta makar utan hemma- boende barn		Äkta makar med hemma- boende barn		Sambor utan hemma- boende barn		Sambor med hemma- boende barn		Mor och barn		Far och barn		Antal personer per familj	
	Antal	Antal	Procent	Antal	Procent	Antal	Procent	Antal	Procent	Antal	Procent	Antal			Procent
Brändö	123	49	39,8	24	19,5	8	6,5	20	16,3	15	12,2	7	5,7	2,76	27,7
Eckerö	268	100	37,3	66	24,6	42	15,7	32	11,9	20	7,5	8	3,0	2,70	30,8
Finström	732	229	31,3	195	26,6	97	13,3	128	17,5	60	8,2	23	3,1	2,84	34,7
Föglö	152	60	39,5	41	27,0	15	9,9	19	12,5	13	8,6	4	2,6	2,78	25,2
Geta	135	44	32,6	41	30,4	14	10,4	18	13,3	14	10,4	4	3,0	2,86	27,4
Hammarland	448	157	35,0	107	23,9	48	10,7	82	18,3	44	9,8	10	2,2	2,79	33,0
Jomala	1 284	365	28,4	395	30,8	182	14,2	217	16,9	94	7,3	31	2,4	2,93	34,4
Kumlinge	86	36	41,9	23	26,7	8	9,3	7	8,1	9	10,5	3	3,5	2,85	20,3
Kökar	63	25	39,7	15	23,8	4	6,3	6	9,5	8	12,7	5	7,9	2,84	20,0
Lemland	550	178	32,4	175	31,8	57	10,4	91	16,5	32	5,8	17	3,1	2,99	29,5
Lumparland	118	52	44,1	34	28,8	9	7,6	12	10,2	5	4,2	6	5,1	2,73	19,6
Saltvik	537	177	33,0	128	23,8	76	14,2	88	16,4	48	8,9	20	3,7	2,77	35,0
Sottunga	26	8	30,8	10	38,5	3	11,5	-	-	4	15,4	1	3,8	2,65	14,3
Sund	299	97	32,4	79	26,4	44	14,7	36	12,0	29	9,7	14	4,7	2,73	31,3
Vårdö	119	52	43,7	41	34,5	13	10,9	8	6,7	4	3,4	1	0,8	2,81	18,4
Mariehamn	3 010	992	33,0	708	23,5	489	16,2	350	11,6	399	13,3	72	2,4	2,68	33,0
Landskomm.	4 940	1 629	33,0	1 374	27,8	620	12,6	764	15,5	399	8,1	154	3,1	2,85	31,5
-Landsbygden	4 371	1 399	32,0	1 220	27,9	569	13,0	704	16,1	346	7,9	133	3,0	2,85	32,7
-Skärgården	569	230	40,4	154	27,1	51	9,0	60	10,5	53	9,3	21	3,7	2,79	22,4
<b>Åland</b>	<b>7 950</b>	<b>2 621</b>	<b>33,0</b>	<b>2 082</b>	<b>26,2</b>	<b>1 109</b>	<b>13,9</b>	<b>1 114</b>	<b>14,0</b>	<b>798</b>	<b>10,0</b>	<b>226</b>	<b>2,8</b>	<b>2,78</b>	<b>32,1</b>

Källa: ÅSUB Befolkning, Statistikcentralen

**Tvåpersoners familjer vanligast**

Tabell 8 visar de olika familjetyperna fördelade efter hur många personer det fanns i familjen. Över hälften av familjerna eller nästan 4 400 stycken bestod av två personer. Den största delen av dessa var par utan barn, men också de flesta enföräldersfamiljer hörde hit. Drygt 3 000 familjer bestod av tre eller fyra personer. De flesta av paren med barn hörde till denna grupp, men också en hel del ensamföräldrar. I 550 familjer fanns det fem eller flera personer. Det bör observeras att tabellen inte visar hur många barn totalt föräldrarna hade, utan hur många barn som bodde i familjen.

**Tabell 8. Antal familjer efter familjens storlek och familjetyp 31.12.2012**

Antal personer	Totalt	Äkta makar utan barn	Äkta makar och barn	Sambopar utan barn	Sambopar och barn	Mor och barn	Far och barn
<b>Totalt</b>	<b>7 950</b>	<b>2 621</b>	<b>2 082</b>	<b>1 109</b>	<b>1 114</b>	<b>798</b>	<b>226</b>
2	4 380	2 621	-	1 109	-	487	163
3	1 589	-	804	-	497	239	49
4	1 434	-	876	-	487	58	13
5	448	-	323	-	112	12	1
6	81	-	66	-	14	1	-
7+	18	-	13	-	4	1	-

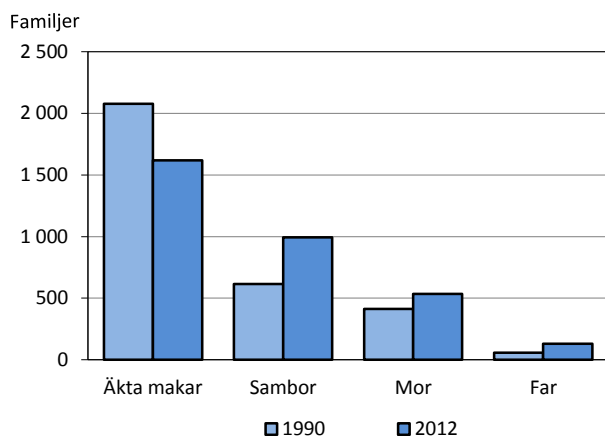
Källa: ÅSUB Befolkning, Statistikcentralen

### Något ökad andel ensamförsörjare

Av de totalt 7 900 familjerna var mindre än hälften barnfamiljer med hemmaboende barn under 18 år. Antalet barnfamiljer ökade med knappt 20 och var nästan 3 300. Största ökningen skedde i Jomala och Mariehamn, plus 14 respektive 13 familjer. Det genomsnittliga antalet barn per barnfamilj var oförändrat 1,72. Antalet barn per familj var störst på landsbygden och minst i Mariehamn. Av Ålands befolkning år 2012 levde nästan 12 000 personer eller 42 procent i en barnfamilj. Andelen var högst på landsbygden, 47 procent, och allra främst låg Jomala och Lemland med 52 procent. I Mariehamn bodde 37 procent i en barnfamilj och i skärgården 33 procent. Barnfamiljernas antal och struktur visas i *tabell 9–12*.

Av barnfamiljerna var hälften sådana där de vuxna utgjordes av ett gift par. Andelen minskade något från 2011. Familjer där sambor var försörjare ökade sin andel och var 30 procent. Andelen familjer med bara en försörjare steg något och var drygt 20 procent. Familjerna bestående av far och barn blev färre medan antalet mor och barn-familjer ökade. Familjerna där fadern var ensamförsörjare utgjorde var femte enföräldersfamilj. Av regionerna hade Mariehamn den största andelen ensamförsörjarfamiljer, 28 procent, och landsbygden den lägsta, 16 procent.

#### Antal barnfamiljer efter försörjare 1990-2012



Källa: ÅSUB Befolkning, Statistikcentralen

**Tabell 9. Antal barnfamiljer 31.12.1990–2012 efter försörjare. Familjer med barn under 18 år**

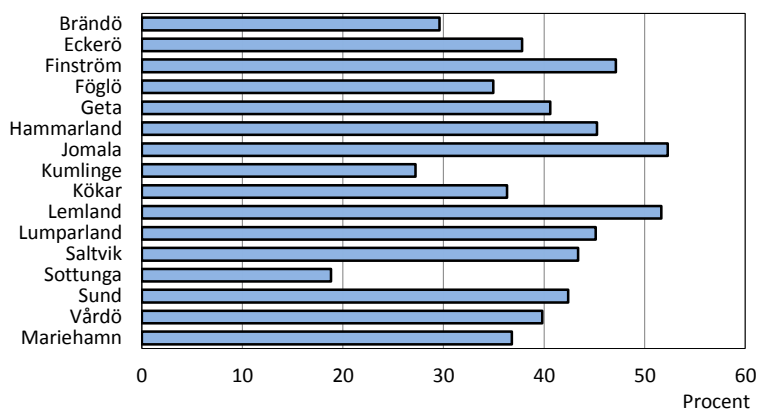
Barnfamiljer	1990	2000	2005	2006	2007	2008	2009	2010	2011	2012
<b>Antal</b>										
<b>Familjer totalt</b>	<b>3 162</b>	<b>3 142</b>	<b>3 233</b>	<b>3 236</b>	<b>3 226</b>	<b>3 232</b>	<b>3 218</b>	<b>3 229</b>	<b>3 259</b>	<b>3 277</b>
Äkta makar	2 077	1 757	1 706	1 688	1 652	1 662	1 641	1 613	1 618	1 619
Sambor	616	797	902	914	928	932	933	959	982	993
Mor	412	516	524	535	544	540	550	550	524	534
Far	57	72	101	99	102	98	94	107	135	131
<b>Procent</b>										
Familjer totalt	100,0	100,0	100,0	100,0	100,0	100,0	100,0	100,0	100,0	100,0
Äkta makar	65,7	55,9	52,8	52,2	51,2	51,4	51,0	50,0	49,6	49,4
Sambor	19,5	25,4	27,9	28,2	28,8	28,8	29,0	29,7	30,1	30,3
Mor	13,0	16,4	16,2	16,5	16,9	16,7	17,1	17,0	16,1	16,3
Far	1,8	2,3	3,1	3,1	3,2	3,0	2,9	3,3	4,1	4,0
Antal barn (0 - 17 år)	5 321	5 608	5 653	5 649	5 616	5 625	5 616	5 573	5 601	5 636
Antal barn per familj	1,68	1,78	1,75	1,75	1,74	1,74	1,75	1,73	1,72	1,72
Personer i barnfamiljer	11 718	11 835	11 973	11 966	11 900	11 934	11 866	11 823	11 937	11 989
- procent av invånarna	47,6	45,9	44,7	44,4	43,8	43,5	42,8	42,2	42,1	42,1

Källa: ÅSUB Befolkning, Statistikcentralen

**Tabell 10. Antal barnfamiljer efter kommun 31.12.2012. Familjer med barn under 18 år**

Kommun	Familjen försörjs av									Antal barn (0-17 år)	Antal barn per familj	Personer i barnfamiljer		
	Totalt	Äkta makar		Sambor		Mor		Far				Antal barn	Antal barnfamiljer	% av inv.
		Antal	Procent	Antal	Procent	Antal	Procent	Antal	Procent					
Brändö	38	15	39,5	14	36,8	7	18,4	2	5,3	65	1,71	141	29,6	
Eckerö	99	51	51,5	29	29,3	13	13,1	6	6,1	170	1,72	363	37,8	
Finström	323	156	48,3	113	35,0	39	12,1	15	4,6	561	1,74	1 193	47,1	
Föglö	54	27	50,0	18	33,3	8	14,8	1	1,9	92	1,70	202	34,9	
Geta	54	29	53,7	15	27,8	8	14,8	2	3,7	97	1,80	201	40,6	
Hammarland	190	78	41,1	74	38,9	30	15,8	8	4,2	320	1,68	689	45,3	
Jomala	598	331	55,4	193	32,3	54	9,0	20	3,3	1 087	1,82	2 277	52,3	
Kumlinge	22	13	59,1	5	22,7	4	18,2	-	-	38	1,73	92	27,2	
Kökar	23	9	39,1	6	26,1	5	21,7	3	13,0	41	1,78	89	36,3	
Lemland	249	136	54,6	84	33,7	21	8,4	8	3,2	468	1,88	973	51,7	
Lumparland	49	28	57,1	12	24,5	5	10,2	4	8,2	82	1,67	177	45,2	
Saltvik	215	97	45,1	79	36,7	28	13,0	11	5,1	380	1,77	791	43,4	
Sottunga	5	3	60,0	-	-	2	40,0	-	-	9	1,80	19	18,8	
Sund	122	69	56,6	30	24,6	14	11,5	9	7,4	198	1,62	439	42,4	
Vårdö	42	32	76,2	7	16,7	3	7,1	-	-	76	1,81	168	39,8	
Mariehamn	1 194	545	45,6	314	26,3	293	24,5	42	3,5	1 952	1,63	4 175	36,8	
Landskomm.	2 083	1 074	51,6	679	32,6	241	11,6	89	4,3	3 684	1,77	7 814	45,5	
-Landsbygden	1 899	975	51,3	629	33,1	212	11,2	83	4,4	3 363	1,77	7 103	47,4	
-Skärgården	184	99	53,8	50	27,2	29	15,8	6	3,3	321	1,74	711	32,9	
<b>Åland</b>	<b>3 277</b>	<b>1 619</b>	<b>49,4</b>	<b>993</b>	<b>30,3</b>	<b>534</b>	<b>16,3</b>	<b>131</b>	<b>4,0</b>	<b>5 636</b>	<b>1,72</b>	<b>11 989</b>	<b>42,1</b>	

Källa: ÅSUB Befolkning, Statistikcentralen

**Andel av invånarna som bor i barnfamiljer**

Källa: ÅSUB Befolkning, Statistikcentralen

**Nästan hälften av barnfamiljerna har bara ett barn boende hemma**

I 45 procent av familjerna fanns det ett hemmaboende barn under 18 år och i 41 procent två barn (tabell 11). Trebarnsfamiljerna var 11 procent av barnfamiljerna, medan familjer med flera barn utgjorde mindre än 3 procent. Familjer med ett barn var vanligast i Mariehamn där de utgjorde hälften av barnfamiljerna.

**Tabell 11. Antal barnfamiljer 31.12.2012 efter region och antal barn**

Region	Totalt	Antal barn			
		1	2	3	4+
<b>Antal familjer</b>					
Mariehamn	1 194	589	472	114	19
Landsbygden	1 899	801	803	239	56
Skärgården	184	85	72	21	6
<b>Åland</b>	<b>3 277</b>	<b>1 475</b>	<b>1 347</b>	<b>374</b>	<b>81</b>
<b>Procent</b>					
Mariehamn	100,0	49,3	39,5	9,5	1,6
Landsbygden	100,0	42,2	42,3	12,6	2,9
Skärgården	100,0	46,2	39,1	11,4	3,3
<b>Åland</b>	<b>100,0</b>	<b>45,0</b>	<b>41,1</b>	<b>11,4</b>	<b>2,5</b>

Källa: ÅSUB Befolkning, Statistikcentralen

### Var fjärde tonåring bor i ensamförsörjarfamilj

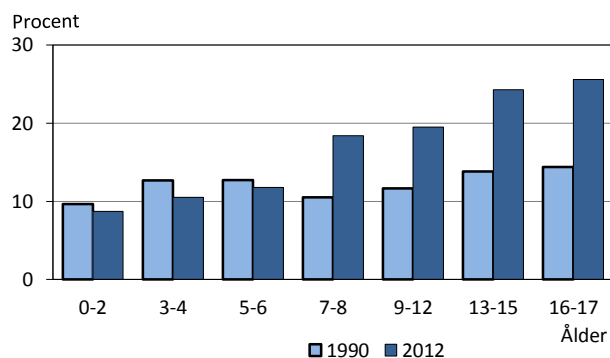
Tabell 12 visar barnens procentuella fördelning på ålder och familjetyp 1990–2012. Andelen barn som bor i enföräldersfamiljer har ökat sedan 1990. Uppgången gäller barn som är sju år och äldre. För barnen i åldrarna 0–4 år har andelen däremot minskat något. Av de yngsta barnen (0–2 år) bodde 91 procent med två föräldrar år 2012, medan 8 procent bodde med mamma och knappt 1 procent med pappa. För 16–17-åringarna var andelen som bodde med två föräldrar 74 procent, de som bodde med sin mor 20 procent och de som bodde med far 6 procent.

**Tabell 12. Barn i barnfamiljer efter familjetyp och barnens ålder 31.12.1990–2012, procent**

Familjetyp	Barnens ålder							
	År	Totalt	0-2	3-4	5-6	7-8	9-12	13-15
<b>Par och barn</b>								
1990	<b>88,0</b>	90,4	87,3	87,3	89,5	88,4	86,2	85,6
1995	<b>85,1</b>	88,1	86,4	85,8	82,5	84,6	84,2	83,1
2000	<b>83,8</b>	88,0	86,1	85,2	83,5	82,3	81,5	81,1
2005	<b>83,2</b>	90,4	85,4	86,9	82,9	81,9	79,2	78,7
2010	<b>82,4</b>	90,9	90,5	82,4	82,5	81,3	76,2	75,0
2011	<b>82,7</b>	92,1	89,7	84,9	82,3	81,1	76,6	74,2
2012	<b>82,7</b>	91,3	89,5	88,2	81,5	80,5	75,8	74,4
<b>Mor och barn</b>								
1990	<b>10,7</b>	8,8	12,0	12,2	9,7	10,3	11,9	11,1
1995	<b>13,3</b>	11,8	12,2	12,7	14,6	14,2	13,2	14,4
2000	<b>14,4</b>	11,0	12,9	13,4	14,9	15,2	16,2	16,7
2005	<b>14,2</b>	8,9	12,3	11,6	15,6	15,1	16,9	17,1
2010	<b>15,0</b>	8,3	8,2	14,5	15,9	16,1	19,1	21,3
2011	<b>14,0</b>	6,5	7,4	12,7	14,2	16,0	18,5	20,8
2012	<b>14,2</b>	8,1	8,2	9,1	14,5	16,3	20,2	19,9
<b>Far och barn</b>								
1990	<b>1,3</b>	0,9	0,7	0,5	0,8	1,3	1,9	3,3
1995	<b>1,6</b>	0,1	1,4	1,5	2,9	1,2	2,5	2,5
2000	<b>1,8</b>	0,9	1,0	1,4	1,6	2,6	2,3	2,2
2005	<b>2,6</b>	0,6	2,3	1,6	1,4	3,0	3,9	4,2
2010	<b>2,6</b>	0,8	1,3	3,2	1,6	2,7	4,7	3,7
2011	<b>3,3</b>	1,4	2,9	2,4	3,4	2,9	4,9	5,0
2012	<b>3,2</b>	0,6	2,3	2,7	3,9	3,2	4,1	5,7

Källa: ÅSUB Befolkning, Statistikcentralen

### Andel barn i ensamförsörjarfamiljer 1990 och 2012



Källa: ÅSUB Befolkning, Statistikcentralen

### Tusen ungdomar över 18 bor med föräldrarna

I *tabell 13* framgår antalet familjer med hemmaboende barn i olika åldrar. Förutom de egentliga barnfamiljerna med barn under 18 år fanns det ytterligare 550 familjer där ett eller flera barn under 25 år bodde med föräldrarna. Antalet personer under 25 år som bodde med en eller två föräldrar var nästan 6 800. Detta betyder att över 1 100 personer i åldrarna 18–24 år bodde i föräldrahemmet, en liten minskning från 2011. Antalet familjer som hade minst ett barn under sju år uppgick till över 1 550, d.v.s. nästan hälften av barnfamiljerna.

**Tabell 13. Antal familjer med barn under 25 år 31.12.2012**

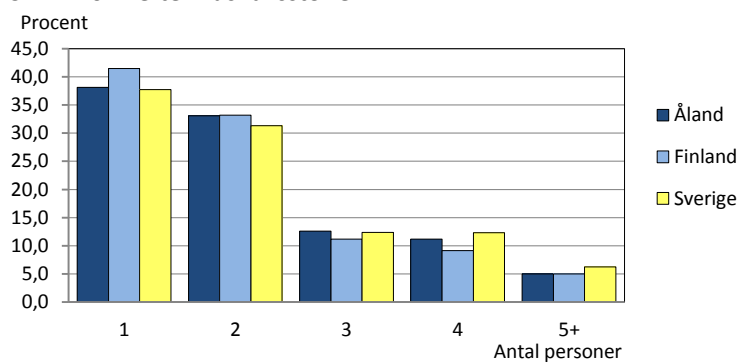
Kommun	Familjer med barn under 25 år			Varav familjer med barn under 18 år	Varav familjer med barn under 7 år
	Antal familjer	Antal personer	Antal barn under 25 år		
Brändö	56	199	98	38	13
Eckerö	112	399	198	99	52
Finström	372	1 340	658	323	165
Föglö	67	241	117	54	19
Geta	68	247	122	54	29
Hammarland	220	780	380	190	94
Jomala	697	2 571	1 267	598	325
Kumlinge	31	125	65	22	9
Kökar	25	96	54	23	6
Lemland	289	1 100	551	249	108
Lumparland	53	190	93	49	17
Saltvik	250	896	441	215	104
Sottunga	9	31	16	5	1
Sund	143	500	243	122	56
Vårdö	51	196	96	42	21
Mariehamn	1 392	4 736	2 355	1 194	530
Landskomm.	2 443	8 911	4 399	2 083	1 019
-Landsbygden	2 204	8 023	3 953	1 899	950
-Skärgården	239	888	446	184	69
<b>Åland</b>	<b>3 835</b>	<b>13 647</b>	<b>6 754</b>	<b>3 277</b>	<b>1 549</b>

Källa: ÅSUB Befolkning, Statistikcentralen

### Större hushåll än Finland, men mindre än Sverige

En jämförelse med omvärlden visar att medelhushållsstorleken på Åland som var 2,14 personer låg högre än i Finland där den var 2,09. Däremot var den betydligt lägre än Sveriges 2,29 personer per hushåll. Att hushållen i Sverige i genomsnitt är större beror på att andelen hushåll som består av fyra eller flera personer är högre där än på Åland och i Finland. Den mindre hushållsstorleken i Finland förklaras främst av att enpersonshushållen är vanligare där än både på Åland och i Sverige.

#### Andel bostadshushåll på Åland, i Finland och Sverige 31.12.2012 efter hushållsstorlek





ÅS  
UP



Ålandsvägen 26  
PB 1187  
AX - 22 111 MARIEHAMN