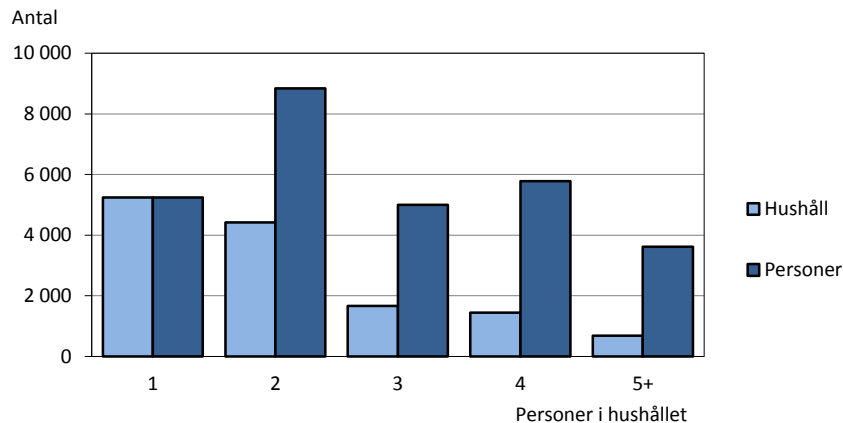


Familjer och hushåll 31.12.2014

Statistiken för 2014 visar att den genomsnittliga hushållsstorleken är 2,12 personer, vilket är samma siffra som 2013. Den växande befolkningen gjorde dock att hushållen blev flera och antalet ökade med nästan 140 till drygt 13 450 vid årets slut. Det var främst en- och tvåpersonershushållen som blev flera. Hushållen med en eller två personer utgör nu tillsammans 72 procent av alla hushåll och omfattar hälften av befolkningen.

Antal hushåll och personer i hushållen efter hushållens storlek 31.12.2014



Källa: ÅSUB Befolkning, Statistikcentralen

Antalet *familjer* är över 8 000 och det var familjetyperen sambor utan barn som ökade mest jämfört med 2013. Nästan 29 procent av familjerna består av sambopar och 59 procent av gifta par (med eller utan barn). Den vanligaste familjetyperen är gifta par utan hemmaboende barn. Familjernas medelstorlek är mindre i Mariehamn än på landsbygden och i skärgården.

Av familjerna är över 3 300 barnfamiljer med hemmaboende barn under 18 år. I 80 procent av dessa är försörjarna ett gift par eller ett sambopar. Andelen barnfamiljer med endast en förälder ökade något under 2014 till knappt 21 procent. Drygt 41 procent av Ålands befolkning bor i en barnfamilj. Andelen är högre på landsbygden än i Mariehamn och skärgården och allra högst är den i Jomala och Lemland, över 50 procent. Som en följd av detta har dessa båda kommuner den största medelhushållsstorleken.

Förutom de egentliga barnfamiljerna med barn under 18 år finns det ytterligare närmare 600 familjer där ett eller flera barn under 25 år bor med föräldrarna. Antalet personer i åldrarna 18–24 år som är skrivna i föräldrahemmet är 1 100.

Beskrivning av statistiken

Denna sammanställning innehåller statistik om familjerna och bostadshushållen på Åland vid utgången av år 2014. Uppgifterna redovisas för hela Åland samt för kommuner och regioner. Dessutom presenteras tidsserier för hela Åland för att möjliggöra jämförelser med tidigare år. Syftet med statistiken är att ge en relativt detaljerad bild av hur hushålls- och familjestrukturen ser ut och i vilken riktning den utvecklas.

Materialet baseras på körningar som Statistikcentralen har gjort med uppgifter från Befolkningsregistercentralens register. Statistiken syftar helt och hållet på var man bor, d.v.s. var man är skriven. Den verkliga familjestrukturen kan i vissa fall se annorlunda ut än vad som framgår i befolkningsregistret, d.v.s. om man i praktiken bor på ett annat ställe än där man är skriven. Andelen personer som är skrivna i "fel" bostad är dock låg, varför statistiken håller relativt hög kvalitet.

ÅSUB kan vid behov stå till tjänst med andra eller mera detaljerade uppgifter än de som finns i detta meddelande. Förutom familje- och hushållsstatistiken publicerar ÅSUB utförlig statistik om befolkningens storlek och struktur samt om befolkningsrörelsen, såväl i publikationer som på hemsidan, www.asub.ax, där de mest detaljerade uppgifterna finns i databaser. Statistik om bostäder och boendeförhållanden publiceras i ämnesområdet Boende.

Definitioner:

Befolkning 31.12: De som enligt befolkningsdatasystemet var stadigvarande bosatta i någon åländsk kommun denna tidpunkt.

Bostadshushåll: Alla de personer som stadigvarande bor i samma bostadslägenhet.

Familj: Ett gift eller samboende par eller par med registrerat partnerskap, med eller utan barn, samt en ensamstående förälder med barn. För att barnen skall räknas till familjen skall de bo med föräldrarna och inte ha egen familj. En familj omfattar bara två generationer. Ett hushåll som t.ex. består av två barn, deras föräldrar samt farmor och farfar utgör två familjer: barnen och deras föräldrar i en familj samt farföräldrarna i den andra. Om t.ex. bara farmor bor i hushållet utöver barnen och föräldrarna räknas hon som inte tillhörande någon familj. Det bör då observeras att beteckningen "barn" i tabell 6–8 endast definierar en persons ställning i familjen och inte säger någonting om åldern. Ett hushåll som t.ex. består av en 75-årig mor och hennes 50-åriga son räknas som mor och barn-familj.

Barnfamilj (tabell 9–12): En familj som har minst ett barn under 18 år boende hemma. Beteckningen 'försörjare' syftar på den eller de vuxna som finns i barnfamiljen och har ingenting med personernas förvärvsarbete att göra. Både biologiska barn och adoptivbarn ingår och även de som är barn till bara den ena maken/sambon.

Sambor: Två personer av motsatt kön som bor i samma bostad. För att de ska räknas som sambor skall de ha minst ett gemensamt barn eller annars vara minst 18 år, ha en ålderskillnad mindre än 16 år och inte vara syskon.

Landskommuner: Alla kommuner utom Mariehamn

Landsbygden: Alla kommuner på fasta Åland utom Mariehamn

Skärgården: Brändö, Föglö, Kumlinge, Kökar, Sottunga och Vårdö

-

Exakt 0 enheter

Hushållsstorleken oförändrad

Den genomsnittliga hushållsstorleken är oförändrat 2,12 personer. Eftersom folkmängden ökade blev hushållen ändå flera. De ökade med nästan 140 under 2014 till 13 455 den sista december.

Det var främst en- och tvåpersonershushållen som ökade. De blev 130 flera och ökade sin andel av totalantalet till 72 procent. Också hushållen som består av tre respektive fem personer eller flera ökade något, medan hushållen med fyra personer blev färre. Bara fem procent av hushållen består av fem personer eller mera.

Om man ser till antalet personer som bor i olika hushållstyper kan man notera att tvåpersonershushåll är vanligast, 31 procent av befolkningen delar hushåll med en annan person. Att det totala antalet personer som bor i hushåll (28 480) är något mindre än totalbefolkningen (28 916) beror på att personer som bor på vårdinrättningar eller som saknar fast adress inte räknas till hushållsbefolkningen.

Tabell 1. Antal bostadshushåll och antal personer i hushållen 31.12.1970–2014

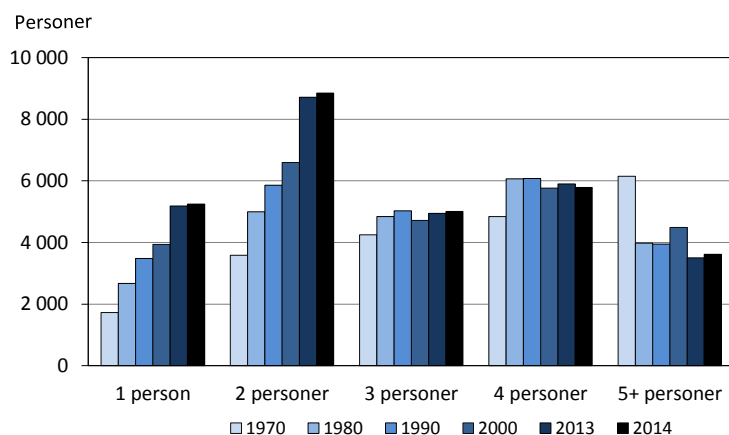
	1970	1980	1990	2000	2010	2011	2012	2013	2014
Hushåll efter storlek									
Antal									
Totalt	7 227	9 037	10 335	11 074	12 894	13 033	13 132	13 318	13 455
1	1 722	2 674	3 481	3 933	4 975	4 986	5 003	5 179	5 241
2	1 791	2 497	2 931	3 296	4 176	4 278	4 346	4 357	4 423
3	1 415	1 615	1 676	1 573	1 657	1 637	1 657	1 649	1 667
4	1 209	1 515	1 518	1 442	1 421	1 452	1 470	1 474	1 445
5	641	531	541	602	489	504	492	509	524
6+	449	205	188	228	176	176	164	150	155
Procent									
Totalt	100,0	100,0	100,0	100,0	100,0	100,0	100,0	100,0	100,0
1	23,8	29,6	33,7	35,5	38,6	38,3	38,1	38,9	39,0
2	24,8	27,6	28,4	29,8	32,4	32,8	33,1	32,7	32,9
3	19,6	17,9	16,2	14,2	12,9	12,6	12,6	12,4	12,4
4	16,7	16,8	14,7	13,0	11,0	11,1	11,2	11,1	10,7
5	8,9	5,9	5,2	5,4	3,8	3,9	3,7	3,8	3,9
6+	6,2	2,3	1,8	2,1	1,4	1,4	1,2	1,1	1,2
Personer i hushållen									
Antal									
Totalt	20 531	22 549	24 390	25 499	27 559	27 910	28 065	28 242	28 480
1	1 722	2 674	3 481	3 933	4 975	4 986	5 003	5 179	5 241
2	3 582	4 994	5 862	6 592	8 352	8 556	8 692	8 714	8 846
3	4 245	4 845	5 028	4 719	4 971	4 911	4 971	4 947	5 001
4	4 836	6 060	6 072	5 768	5 684	5 808	5 880	5 896	5 780
5	3 205	2 655	2 705	3 010	2 445	2 520	2 460	2 545	2 620
6+	2 941	1 321	1 242	1 477	1 132	1 129	1 059	961	992
Procent									
Totalt	100,0	100,0	100,0	100,0	100,0	100,0	100,0	100,0	100,0
1	8,4	11,9	14,3	15,4	18,1	17,9	17,8	18,3	18,4
2	17,4	22,1	24,0	25,9	30,3	30,7	31,0	30,9	31,1
3	20,7	21,5	20,6	18,5	18,0	17,6	17,7	17,5	17,6
4	23,6	26,9	24,9	22,6	20,6	20,8	21,0	20,9	20,3
5	15,6	11,8	11,1	11,8	8,9	9,0	8,8	9,0	9,2
6+	14,3	5,9	5,1	5,8	4,1	4,0	3,8	3,4	3,5
Hushållens medelstorlek									
	2,84	2,50	2,36	2,30	2,14	2,14	2,14	2,12	2,12

Källa: ÅSUB Befolkning, Statistikcentralen

Över 6 000 nya småhushåll på 40 år

Hushållsstrukturen har förändrats avsevärt sedan 1970. Antalet hushåll har sedan dess ökat med 6 200, eller över 85 procent. Enpersonshushållen har ökat med 3 500 och tvåpersonershushållen med 2 600. Också tre- och fyrapersonershushållen har blivit några hundra flera, men de hushåll som består av fem personer eller mera har minskat nästan lika mycket. Detta har gjort att dagens medelhushållsstorlek är avsevärt mycket mindre än 1970 års siffra 2,84 personer. Andelen av befolkningen som bor i enpersonshushåll har mer än fördubblats, medan andelen som bor i hushåll bestående av fem eller flera personer har halverats.

Antal personer efter hushållets storlek 1970-2014

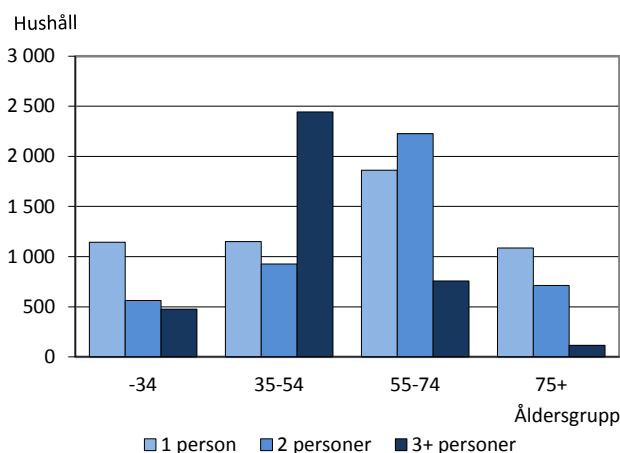


Källa: ÅSUB Befolkning, Statistikcentralen

Större hushåll vanligast för 35–54-åringar

Nedanstående diagram visar hushållens storlek i relation till åldern på den äldsta personen i hushållen. I åldersgrupperna under 35 och över 75 år är enpersonshushåll vanligast. I åldersgrupperna 35–54 år består över hälften av hushållen av tre personer eller flera, medan det är andelen tvåpersonershushåll som är störst i 55–74-årsklasserna.

Antal hushåll efter den äldsta personens ålder och hushållens storlek 31.12.2014

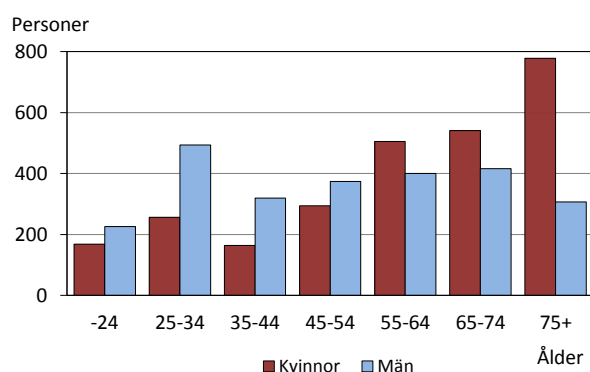


Källa: ÅSUB Befolkning, Statistikcentralen

Äldre kvinnor är den största gruppen ensamboende men männen ökar

Gruppen av personer som bor ensamma består av något fler kvinnor än män, över 2 700 kvinnor och drygt 2 500 män (tabell 2). Majoriteten av de kvinnor som bor ensamma är över 55 år. Denna grupp utgör en tredjedel av alla enpersonshushåll. Under 2014 var det dock männen som stod för ökningen av antalet ensamboende som totalt blev 60 flera. Det var främst bland män mellan 25 och 34 år samt över 65 som antalet ökade.

Antal personer i enpersonshushåll efter kön och ålder 31.12.2014



Källa: ÅSUB Befolkning, Statistikcentralen

I skärgården och på landsbygden är något flera män än kvinnor ensamboende, medan det i Mariehamn finns en betydande majoritet kvinnor i enpersonshushållen. I alla regioner dominerar kvinnorna bland de ensamboende över 75 år. På landsbygden är det ett flertal kvinnor också bland 65–74-åringarna och i Mariehamn är det en betydande kvinnomajoritet från 55 års ålder uppåt.

Tabell 2. Personer i enpersonshushåll efter region, kön och ålder 31.12.2014

Region	Kön	Totalt	Ålder						
			-24	25 - 34	35 - 44	45 - 54	55 - 64	65 - 74	75 -
Åland		5 241	394	749	483	668	905	957	1 085
Kvinnor		2 706	168	256	164	294	505	541	778
Män		2 535	226	493	319	374	400	416	307
Mariehamn		2 727	269	480	270	329	459	440	480
Kvinnor		1 510	123	175	99	170	288	285	370
Män		1 217	146	305	171	159	171	155	110
Landsbygden		2 050	114	239	185	277	352	413	470
Kvinnor		1 002	42	71	62	108	176	224	319
Män		1 048	72	168	123	169	176	189	151
Skärgården		464	11	30	28	62	94	104	135
Kvinnor		194	3	10	3	16	41	32	89
Män		270	8	20	25	46	53	72	46

Källa: ÅSUB Befolkning, Statistikcentralen

Ökat antal hushåll i alla regioner

I tabell 3 framgår att hushållens medelstorlek är minst i Mariehamn och störst på landsbygden. I staden är medelhushållsstorleken 1,93 personer, vilket innebär en liten minskning från 2013. I skärgården sjönk siffran också, till 2,03 personer, medan den steg något på landsbygden och blev 2,31. Av de enskilda kommunerna har Lemland och Jomala de största hushållen och Sottunga de minsta. Jämfört med 2013 ökade medelhushållsstorleken i fem kommuner och minskade i fem.

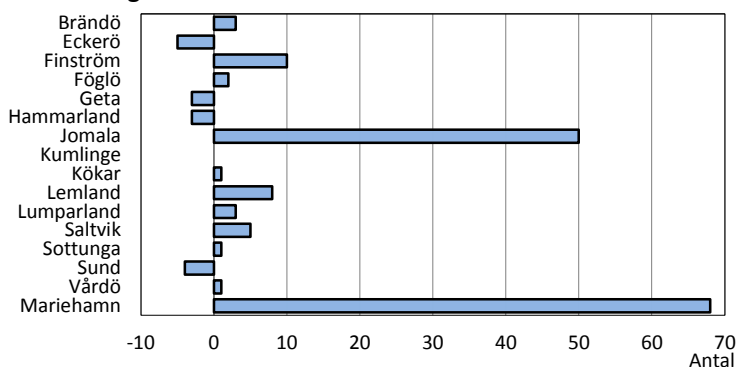
På landsbygden utgör enpersonshushållen 31 procent av samtliga hushåll, medan deras andel i skärgården är 44 procent och i Mariehamn 46 procent. Över hälften av dem finns i staden. Från 2013 till 2014 ökade antalet hushåll på landsbygden med 60, varav Jomala stod för 50. I Mariehamn blev hushållen 70 flera och i skärgården ett tiotal. Antalet hushåll ökade i elva kommuner under året. Även i flera kommuner där befolkningen minskade blev hushållen flera.

Tabell 3. Antal bostadshushåll efter personantal och kommun 31.12.2014

Kommun	Bostadshushåll efter personantal							Personer i bostadshushåll	Hushållens medelstorlek
	Totalt	1	2	3	4	5	6+		
Brändö	229	101	69	25	23	7	4	465	2,03
Eckerö	445	174	161	50	37	18	5	916	2,06
Finström	1 110	371	388	146	130	59	16	2 503	2,25
Föglö	273	121	83	33	23	9	4	549	2,01
Geta	228	92	71	27	27	7	4	487	2,14
Hammarland	673	210	245	113	71	23	11	1 508	2,24
Jomala	1 817	463	637	276	305	111	25	4 503	2,48
Kumlinge	164	79	47	15	13	5	5	326	1,99
Kökar	127	59	38	16	9	2	3	251	1,98
Lemland	772	208	250	125	130	44	15	1 918	2,48
Lumparland	187	59	74	20	23	10	1	415	2,22
Saltvik	824	292	286	112	86	35	13	1 802	2,19
Sottunga	57	33	12	9	2	1	-	97	1,70
Sund	483	181	171	56	49	21	5	1 023	2,12
Vårdö	195	71	68	19	22	9	6	434	2,23
Mariehamn	5 871	2 727	1 823	625	495	163	38	11 283	1,92
Landskomm.	7 584	2 514	2 600	1 042	950	361	117	17 197	2,27
-Landsbygden	6 539	2 050	2 283	925	858	328	95	15 075	2,31
-Skärgården	1 045	464	317	117	92	33	22	2 122	2,03
Åland	13 455	5 241	4 423	1 667	1 445	524	155	28 480	2,12

Källa: ÅSUB Befolkning, Statistikcentralen

Förändring av antalet hushåll efter kommun 2014



Källa: ÅSUB Befolkning, Statistikcentralen

Familjetillhörigheten högst i Lemland och Jomala

Av Ålands 28 916 invånare vid årsskiftet bor över 22 300 eller 77 procent i familj (tabell 4 och 5). Se avsnittet *Definitioner*. Antalet personer som inte tillhör familj är drygt 6 200, vilket är 1 000 flera än de som bodde i enpersonshushåll. Det betyder att det finns 1 000 personer utan familj som inte bor ensamma utan delar bostad med en familj eller med en annan person utan familj. Från år 2013 ökade antalet personer i familj med 170 och de som inte tillhör någon familj med 80.

Andelen som bor i familj är högst på landsbygden, 83 procent, och lägst i Mariehamn, 71 procent. I skärgården är andelen 72 procent. Av de enskilda kommunerna har Lemland och Jomala den högsta andelen med 87 respektive 86 procent och Sottunga lägst med 62 procent.

Tabell 4. Personer i och utanför familj 31.12.1990–2014

Invånare	1990	2000	2005	2010	2011	2012	2013	2014
Antal								
Invånare totalt	24 604	25 776	26 766	28 007	28 355	28 502	28 666	28 916
Tillhör familj	19 939	20 643	21 037	21 715	22 022	22 122	22 168	22 343
Tillhör inte familj	4 442	4 872	5 427	5 904	5 966	6 035	6 158	6 234
På vårdinrättn, oklassific.	223	261	302	388	367	345	340	339
Procent								
Invånare totalt	100,0	100,0	100,0	100,0	100,0	100,0	100,0	100,0
Tillhör familj	81,0	80,1	78,6	77,5	77,7	77,6	77,3	77,3
Tillhör inte familj	18,1	18,9	20,3	21,1	21,0	21,2	21,5	21,6
På vårdinrättn, oklassific.	0,9	1,0	1,1	1,4	1,3	1,2	1,2	1,2

Källa: ÅSUB Befolkning, Statistikcentralen

Tabell 5. Personer i och utanför familj efter kommun 31.12.2014

Kommun	Invånare totalt		Tillhör familj		Tillhör inte familj		På vårdinrättning samt oklassificerade	
	Antal	Procent	Antal	Procent	Antal	Procent	Antal	Procent
Brändö	474	100,0	334	70,5	135	28,5	5	1,1
Eckerö	932	100,0	704	75,5	218	23,4	10	1,1
Finström	2 535	100,0	2 067	81,5	451	17,8	17	0,7
Föglö	568	100,0	402	70,8	162	28,5	4	0,7
Geta	494	100,0	377	76,3	110	22,3	7	1,4
Hammarland	1 531	100,0	1 261	82,4	251	16,4	19	1,2
Jomala	4 560	100,0	3 926	86,1	596	13,1	38	0,8
Kumlinge	328	100,0	237	72,3	89	27,1	2	0,6
Kökar	254	100,0	181	71,3	71	28,0	2	0,8
Lemland	1 943	100,0	1 682	86,6	239	12,3	22	1,1
Lumparland	418	100,0	352	84,2	63	15,1	3	0,7
Saltvik	1 825	100,0	1 482	81,2	330	18,1	13	0,7
Sottunga	101	100,0	63	62,4	34	33,7	4	4,0
Sund	1 035	100,0	821	79,3	204	19,7	10	1,0
Vårdö	439	100,0	347	79,0	89	20,3	3	0,7
Mariehamn	11 479	100,0	8 107	70,6	3 192	27,8	180	1,6
Landskomm.	17 437	100,0	14 236	81,6	3 042	17,4	159	0,9
-Landsbygden	15 273	100,0	12 672	83,0	2 462	16,1	139	0,9
-Skärgården	2 164	100,0	1 564	72,3	580	26,8	20	0,9
Åland	28 916	100,0	22 343	77,3	6 234	21,6	339	1,2

Källa: ÅSUB Befolkning, Statistikcentralen

Nästan hälften av familjerna är par utan barn

Totalt steg familjernas antal till över 8 000 under 2014. Familjernas medelstorlek är 2,77 personer. Uppgifterna om familjer i *tabell 6–8* gäller alla familjer, alltså även familjer där de som räknas som barn är 18 år eller äldre.

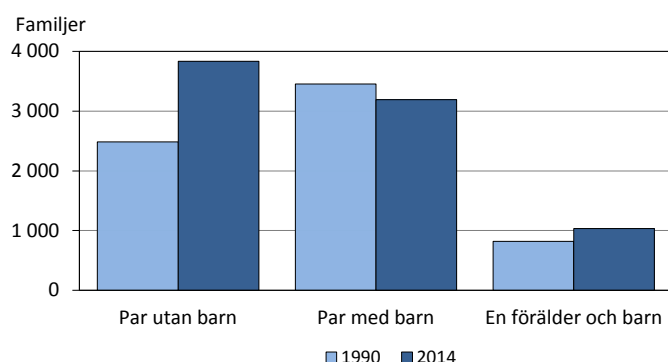
Den vanligaste familjetypen är ett gift par utan hemmaboende barn. En tredjedel av familjerna har denna sammansättning. Gifta par med hemmaboende barn uppgår till 26 procent av familjerna. De samboende paren utan barn var något flera än samboparen med barn. Tillsammans utgör sambofamiljerna 29 procent av familjerna. De familjer som bestod av en förälder och barn uppgår till 13 procent av alla familjer. Knappt hälften av samboparen har barn som bor hemma och av de gifta paren har 44 procent hemmaboende barn. Av de par som bor ihop är 67 procent gifta och 33 procent samboende.

Tabell 6. Antal familjer efter familjetyp 31.12.1990–2014

Familjetyp	1990	2000	2005	2010	2011	2012	2013	2014
Antal								
Familjer totalt	6 765	7 048	7 388	7 781	7 898	7 950	7 979	8 066
Äkta makar utan hemmaboende barn	1 867	2 072	2 351	2 572	2 586	2 621	2 626	2 646
Äkta makar med hemmaboende barn	2 815	2 431	2 209	2 102	2 099	2 082	2 082	2 074
Sambor utan hemmaboende barn	619	732	906	1 035	1 094	1 109	1 148	1 192
Sambor med hemmaboende barn	642	866	972	1 074	1 104	1 114	1 118	1 119
Mor och barn	703	795	774	797	790	798	800	809
Far och barn	119	152	176	201	225	226	205	226
Procent								
Familjer totalt	100,0	100,0	100,0	100,0	100,0	100,0	100,0	100,0
Äkta makar utan hemmaboende barn	27,6	29,4	31,8	33,1	32,7	33,0	32,9	32,8
Äkta makar med hemmaboende barn	41,6	34,5	29,9	27,0	26,6	26,2	26,1	25,7
Sambor utan hemmaboende barn	9,2	10,4	12,3	13,3	13,9	13,9	14,4	14,8
Sambor med hemmaboende barn	9,5	12,3	13,2	13,8	14,0	14,0	14,0	13,9
Mor och barn	10,4	11,3	10,5	10,2	10,0	10,0	10,0	10,0
Far och barn	1,8	2,2	2,4	2,6	2,8	2,8	2,6	2,8
Antal personer per familj	2,95	2,93	2,85	2,79	2,79	2,78	2,78	2,77
Andel sambopar av alla par, procent	21,2	26,2	29,2	31,1	31,9	32,1	32,5	32,9

Källa: ÅSUB Befolkning, Statistikcentralen

Antal familjer efter familjetyp 1990-2014



Källa: ÅSUB Befolkning, Statistikcentralen

Tabell 7. Antal familjer efter familjetyp 31.12.2014

Kommun	Familjetyp												Andel sambo- par av alla par, procent		
	Totalt	Äkta makar utan hemma- boende barn		Äkta makar med hemma- boende barn		Sambor utan hemma- boende barn		Sambor med hemma- boende barn		Mor och barn		Far och barn		Antal personer per familj	
	Antal	Antal	Procent	Antal	Procent	Antal	Procent	Antal	Procent	Antal	Procent	Antal			Procent
Brändö	126	50	39,7	22	17,5	12	9,5	19	15,1	16	12,7	7	5,6	2,65	30,1
Eckerö	266	96	36,1	55	20,7	50	18,8	33	12,4	22	8,3	10	3,8	2,65	35,5
Finström	732	241	32,9	186	25,4	102	13,9	118	16,1	70	9,6	15	2,0	2,82	34,0
Föglö	145	55	37,9	39	26,9	15	10,3	17	11,7	14	9,7	5	3,4	2,77	25,4
Geta	138	46	33,3	35	25,4	21	15,2	17	12,3	14	10,1	5	3,6	2,73	31,9
Hammarland	462	161	34,8	97	21,0	61	13,2	88	19,0	43	9,3	12	2,6	2,73	36,6
Jomala	1 342	382	28,5	412	30,7	201	15,0	232	17,3	84	6,3	31	2,3	2,93	35,3
Kumlinge	86	31	36,0	24	27,9	15	17,4	6	7,0	7	8,1	3	3,5	2,76	27,6
Kökar	66	27	40,9	16	24,2	6	9,1	4	6,1	8	12,1	5	7,6	2,74	18,9
Lemland	573	188	32,8	175	30,5	54	9,4	100	17,5	45	7,9	11	1,9	2,94	29,8
Lumparland	128	57	44,5	36	28,1	7	5,5	10	7,8	12	9,4	6	4,7	2,75	15,5
Saltvik	533	168	31,5	133	25,0	83	15,6	85	15,9	44	8,3	20	3,8	2,78	35,8
Sottunga	24	7	29,2	9	37,5	2	8,3	1	4,2	4	16,7	1	4,2	2,63	15,8
Sund	302	103	34,1	75	24,8	42	13,9	37	12,3	32	10,6	13	4,3	2,72	30,7
Vårdö	124	54	43,5	41	33,1	18	14,5	8	6,5	2	1,6	1	0,8	2,80	21,5
Mariehamn	3 019	980	32,5	719	23,8	503	16,7	344	11,4	392	13,0	81	2,7	2,69	33,3
Landskomm.	5 047	1 666	33,0	1 355	26,8	689	13,7	775	15,4	417	8,3	145	2,9	2,82	32,6
-Landsbygden	4 476	1 442	32,2	1 204	26,9	621	13,9	720	16,1	366	8,2	123	2,7	2,83	33,6
-Skärgården	571	224	39,2	151	26,4	68	11,9	55	9,6	51	8,9	22	3,9	2,74	24,7
Åland	8 066	2 646	32,8	2 074	25,7	1 192	14,8	1 119	13,9	809	10,0	226	2,8	2,77	32,9

Källa: ÅSUB Befolkning, Statistikcentralen

Var fjärde familj består av fyra eller flera personer

Tabell 8 visar de olika familjetyperna fördelade efter hur många personer det finns i familjen. Över hälften av familjerna eller 4 500 stycken består av två personer. Den största delen av dessa är par utan barn, men också de flesta enföräldersfamiljer hör hit. Drygt 3 000 familjer består av tre eller fyra personer. De flesta av paren med barn hör till denna grupp, men också en hel del ensamföräldrar. I 550 familjer finns det fem eller flera personer. Det bör observeras att tabellen inte visar hur många barn totalt föräldrarna har, utan hur många barn som bor i familjen.

Tabell 8. Antal familjer efter familjens storlek och familjetyp 31.12.2014

Antal personer	Totalt	Äkta makar utan barn	Äkta makar och barn	Sambopar utan barn	Sambopar och barn	Mor och barn	Far och barn
Totalt	8 066	2 646	2 074	1 192	1 119	809	226
2	4 500	2 646	-	1 192	-	509	153
3	1 602	-	808	-	496	236	62
4	1 408	-	871	-	477	52	8
5	454	-	316	-	126	10	2
6	88	-	68	-	18	1	1
7+	14	-	11	-	2	1	-

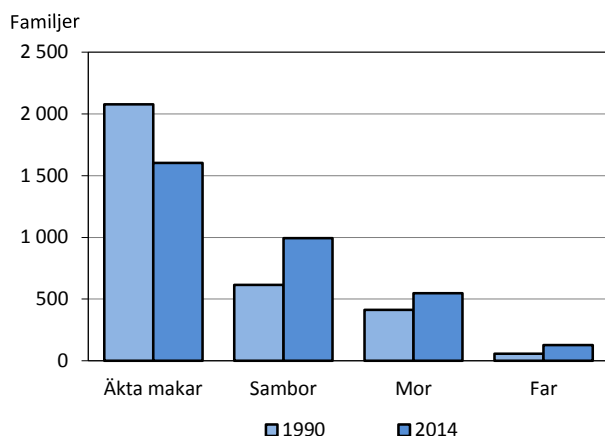
Källa: ÅSUB Befolkning, Statistikcentralen

Ökad andel ensamförsörjare

Av de drygt 8 000 familjerna är 41 procent eller närmare 3 300 barnfamiljer med hemmaboende barn under 18 år. Antalet ökade med 40 och det var främst i Jomala, Mariehamn och Lemland de blev flera. Det genomsnittliga antalet barn per barnfamilj sjönk något, till 1,72. Antalet är störst i skärgården och minst i Mariehamn. Av Ålands befolkning lever nästan 12 000 personer eller 41 procent i en barnfamilj. Andelen är högst på landsbygden, 47 procent, och allra främst ligger Jomala och Lemland med 52 procent. I Mariehamn bor 37 procent i en barnfamilj och i skärgården 30 procent. Barnfamiljernas antal och struktur visas i *tabell 9–12*.

Av barnfamiljerna är knappt hälften sådana där de vuxna utgörs av ett gift par. Andelen minskade något från 2013. Familjer där sambor är försörjare minskade också sin andel och är drygt 30 procent. Andelen familjer med bara en försörjare steg något till närmare 21 procent. Såväl familjerna bestående av far och barn som mor och barnfamiljer blev flera. Familjerna där fadern är ensamförsörjare utgör knappt var femte enföräldersfamilj. Av regionerna hade Mariehamn den största andelen ensamförsörjarfamiljer, 27 procent, och landsbygden den lägsta, 16 procent.

Antal barnfamiljer efter försörjare 1990-2014



Källa: ÅSUB Befolkning, Statistikcentralen

Tabell 9. Antal barnfamiljer 31.12.1990–2014 efter försörjare. Familjer med barn under 18 år

Barnfamiljer	1990	2000	2005	2010	2011	2012	2013	2014
Antal								
Familjer totalt	3 162	3 142	3 233	3 229	3 259	3 277	3 233	3 271
Äkta makar	2 077	1 757	1 706	1 613	1 618	1 619	1 608	1 603
Sambor	616	797	902	959	982	993	991	995
Mor	412	516	524	550	524	534	521	547
Far	57	72	101	107	135	131	113	126
Procent								
Familjer totalt	100,0	100,0	100,0	100,0	100,0	100,0	100,0	100,0
Äkta makar	65,7	55,9	52,8	50,0	49,6	49,4	49,7	49,0
Sambor	19,5	25,4	27,9	29,7	30,1	30,3	30,7	30,4
Mor	13,0	16,4	16,2	17,0	16,1	16,3	16,1	16,7
Far	1,8	2,3	3,1	3,3	4,1	4,0	3,5	3,9
Antal barn (0 - 17 år)	5 321	5 608	5 653	5 573	5 601	5 636	5 591	5 638
Antal barn per familj	1,68	1,78	1,75	1,73	1,72	1,72	1,73	1,72
Personer i barnfamiljer	11 718	11 835	11 973	11 823	11 937	11 989	11 871	11 974
- procent av invånarna	47,6	45,9	44,7	42,2	42,1	42,1	41,4	41,4

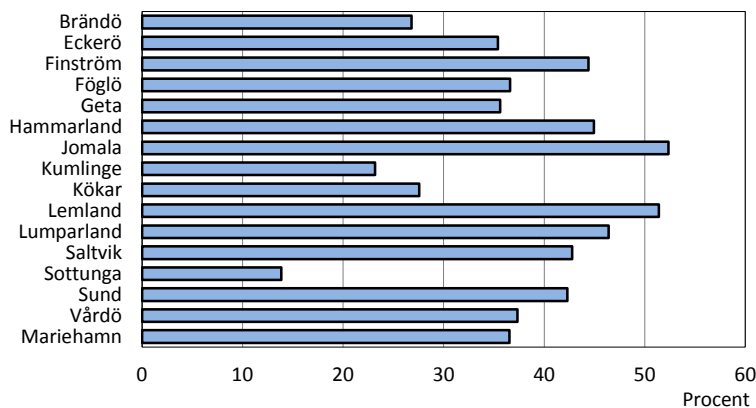
Källa: ÅSUB Befolkning, Statistikcentralen

Tabell 10. Antal barnfamiljer efter kommun 31.12.2014. Familjer med barn under 18 år

Kommun	Totalt	Familjen försörjs av								Antal barn barn per familj (0-17 år)	Antal barn per familj	Personer i barnfamiljer	
		Äkta makar		Sambor		Mor		Far				Antal	% av inv.
		Antal	Procent	Antal	Procent	Antal	Procent	Antal	Procent				
Brändö	35	13	37,1	12	34,3	9	25,7	1	2,9	60	1,71	127	26,8
Eckerö	92	40	43,5	29	31,5	16	17,4	7	7,6	156	1,70	330	35,4
Finström	300	143	47,7	104	34,7	46	15,3	7	2,3	533	1,78	1 126	44,4
Föglö	57	28	49,1	16	28,1	9	15,8	4	7,0	95	1,67	208	36,6
Geta	48	22	45,8	14	29,2	10	20,8	2	4,2	84	1,75	176	35,6
Hammarland	192	74	38,5	82	42,7	28	14,6	8	4,2	325	1,69	688	44,9
Jomala	630	349	55,4	206	32,7	52	8,3	23	3,7	1 140	1,81	2 388	52,4
Kumlinge	18	13	72,2	3	16,7	2	11,1	0	0,0	34	1,89	76	23,2
Kökar	18	8	44,4	4	22,2	4	22,2	2	11,1	35	1,94	70	27,6
Lemland	263	135	51,3	92	35,0	32	12,2	4	1,5	471	1,79	999	51,4
Lumparland	52	30	57,7	10	19,2	8	15,4	4	7,7	93	1,79	194	46,4
Saltvik	209	95	45,5	78	37,3	26	12,4	10	4,8	373	1,78	781	42,8
Sottunga	4	1	25,0	1	25,0	2	50,0	0	0,0	7	1,75	14	13,9
Sund	122	61	50,0	32	26,2	19	15,6	10	8,2	198	1,62	438	42,3
Vårdö	39	30	76,9	8	20,5	1	2,6	0	0,0	79	2,03	164	37,4
Mariehamn	1 192	561	47,1	304	25,5	283	23,7	44	3,7	1 955	1,64	4 195	36,5
Landskomm.	2 079	1 042	50,1	691	33,2	264	12,7	82	3,9	3 683	1,77	7 779	44,6
-Landsbygden	1 908	949	49,7	647	33,9	237	12,4	75	3,9	3 373	1,77	7 120	46,6
-Skärgården	171	93	54,4	44	25,7	27	15,8	7	4,1	310	1,81	659	30,5
Åland	3 271	1 603	49,0	995	30,4	547	16,7	126	3,9	5 638	1,72	11 974	41,4

Källa: ÅSUB Befolkning, Statistikcentralen

Andel av invånarna som bor i barnfamiljer 31.12.2014



Källa: ÅSUB Befolkning, Statistikcentralen

Nästan hälften av barnfamiljerna har bara ett barn boende hemma

I 45 procent av familjerna finns det ett hemmaboende barn under 18 år och i 42 procent två barn (*tabell 11*). Trebarnsfamiljerna är elva procent av barnfamiljerna, medan familjer med flera barn utgör mindre än tre procent. Familjer med ett barn är vanligast i Mariehamn där de står för nästan hälften av barnfamiljerna.

Tabell 11. Antal barnfamiljer 31.12.2014 efter region och antal barn

Region	Totalt	Antal barn			
		1	2	3	4+
Antal familjer					
Mariehamn	1 192	595	456	118	23
Landsbygden	1 908	797	821	236	54
Skärgården	171	74	69	19	9
Åland	3 271	1 466	1 346	373	86
Procent					
Mariehamn	100,0	49,9	38,3	9,9	1,9
Landsbygden	100,0	41,8	43,0	12,4	2,8
Skärgården	100,0	43,3	40,4	11,1	5,3
Åland	100,0	44,8	41,1	11,4	2,6

Källa: ÅSUB Befolkning, Statistikcentralen

Nio av tio barn under skolålder bor med två föräldrar

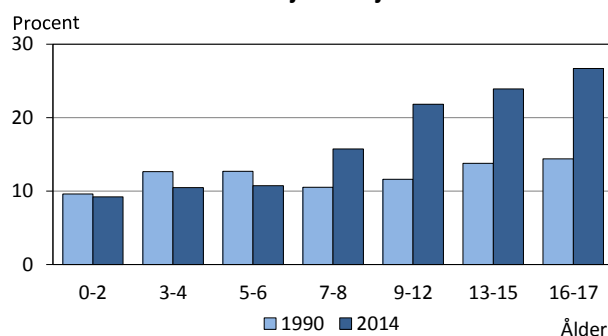
Tabell 12 visar barnens procentuella fördelning på ålder och familjetyp 1990–2014. Andelen barn som bor i enföräldersfamiljer ökade betydligt på 1990-talet, men har stigit måttligt under 2000-talet. Från 1990 har andelen ökat för barn som är sju år och äldre men minskat för barn i åldrarna 0–4 år. Av de yngsta barnen (0–2 år) bor 91 procent med två föräldrar, medan 8 procent bor med mamma och under en procent med pappa. För 16–17-åringarna är andelen som bodde med två föräldrar 73 procent, de som bor med sin mor 22 procent och de som bor med far 5 procent.

Tabell 12. Barn i barnfamiljer efter familjetyp och barnens ålder 31.12.1990–2014, procent

Familjetyp År	Barnens ålder							
	Totalt	0-2	3-4	5-6	7-8	9-12	13-15	16-17
Par och barn								
1990	88,0	90,4	87,3	87,3	89,5	88,4	86,2	85,6
1995	85,1	88,1	86,4	85,8	82,5	84,6	84,2	83,1
2000	83,8	88,0	86,1	85,2	83,5	82,3	81,5	81,1
2005	83,2	90,4	85,4	86,9	82,9	81,9	79,2	78,7
2010	82,4	90,9	90,5	82,4	82,5	81,3	76,2	75,0
2011	82,7	92,1	89,7	84,9	82,3	81,1	76,6	74,2
2012	82,7	91,3	89,5	88,2	81,5	80,5	75,8	74,4
2013	83,1	92,5	91,6	87,0	84,4	79,0	76,0	75,4
2014	82,4	90,8	89,5	89,2	84,2	78,1	76,1	73,3
Mor och barn								
1990	10,7	8,8	12,0	12,2	9,7	10,3	11,9	11,1
1995	13,3	11,8	12,2	12,7	14,6	14,2	13,2	14,4
2000	14,4	11,0	12,9	13,4	14,9	15,2	16,2	16,7
2005	14,2	8,9	12,3	11,6	15,6	15,1	16,9	17,1
2010	15,0	8,3	8,2	14,5	15,9	16,1	19,1	21,3
2011	14,0	6,5	7,4	12,7	14,2	16,0	18,5	20,8
2012	14,2	8,1	8,2	9,1	14,5	16,3	20,2	19,9
2013	14,2	7,2	7,1	10,5	13,5	17,3	20,4	19,2
2014	14,4	8,5	9,2	8,6	12,8	17,7	19,2	21,5
Far och barn								
1990	1,3	0,9	0,7	0,5	0,8	1,3	1,9	3,3
1995	1,6	0,1	1,4	1,5	2,9	1,2	2,5	2,5
2000	1,8	0,9	1,0	1,4	1,6	2,6	2,3	2,2
2005	2,6	0,6	2,3	1,6	1,4	3,0	3,9	4,2
2010	2,6	0,8	1,3	3,2	1,6	2,7	4,7	3,7
2011	3,3	1,4	2,9	2,4	3,4	2,9	4,9	5,0
2012	3,2	0,6	2,3	2,7	3,9	3,2	4,1	5,7
2013	2,8	0,3	1,4	2,5	2,2	3,7	3,6	5,4
2014	3,1	0,8	1,3	2,1	2,9	4,1	4,7	5,2

Källa: ÅSUB Befolkning, Statistikcentralen

Andel barn i ensamförsörjarfamiljer 1990 och 2014



Källa: ÅSUB Befolkning, Statistikcentralen

Över tusen ungdomar över 18 bor med föräldrarna

I tabell 13 framgår antalet familjer med hemmaboende barn i olika åldrar. Förutom de egentliga barnfamiljerna med barn under 18 år finns det ytterligare 570 familjer där ett eller flera barn under 25 år bor med föräldrarna. Antalet personer under 25 år som bor med en eller två föräldrar är drygt 6 700. Detta betyder att 1 100 personer i åldrarna 18–24 år bor i föräldrahemmet, en liten minskning från 2013. Antalet familjer som har minst ett barn under sju år är över 1 500, d.v.s. nästan hälften av barnfamiljerna.

Tabell 13. Antal familjer med barn under 25 år 31.12.2014

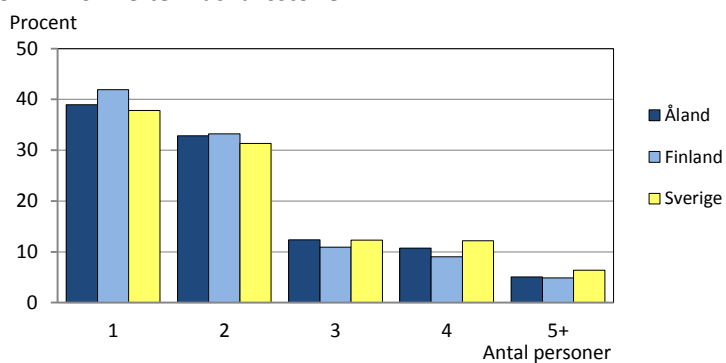
Kommun	Familjer med barn under 25 år			Varav familjer med barn under 18 år	Varav familjer med barn under 7 år
	Antal familjer	Antal personer	Antal barn under 25 år		
Brändö	51	177	82	35	11
Eckerö	109	381	188	92	49
Finström	349	1 277	636	300	146
Föglö	65	232	114	57	19
Geta	60	213	105	48	24
Hammarland	218	761	369	192	91
Jomala	725	2 671	1 309	630	342
Kumlinge	27	109	52	18	6
Kökar	27	98	51	18	4
Lemland	302	1 116	550	263	127
Lumparland	59	213	109	52	19
Saltvik	245	887	439	209	98
Sottunga	9	29	14	4	1
Sund	142	497	246	122	51
Vårdö	48	192	95	39	16
Mariehamn	1 405	4 802	2 379	1 192	534
Landskomm.	2 436	8 853	4 359	2 079	1 004
-Landsbygden	2 209	8 016	3 951	1 908	947
-Skärgården	227	837	408	171	57
Åland	3 841	13 655	6 738	3 271	1 538

Källa: ÅSUB Befolkning, Statistikcentralen

Större hushåll än Finland, men mindre än Sverige

En jämförelse med omvärlden visar att medelhushållsstorleken på Åland som var 2,12 personer låg högre än i Finland där den var 2,04. Däremot var den betydligt lägre än Sveriges 2,28 personer per hushåll. Att hushållen i Sverige i genomsnitt är större beror på att andelen hushåll som består av fyra eller flera personer är högre där än på Åland och i Finland. Den mindre hushållsstorleken i Finland förklaras främst av att enpersonshushållen är vanligare där än både på Åland och i Sverige.

Andel bostadshushåll på Åland, i Finland och Sverige 31.12.2014 efter hushållsstorlek



ÅS
UP



Ålandsvägen 26
PB 1187
ÅX - 22 111 MARIEHAMN