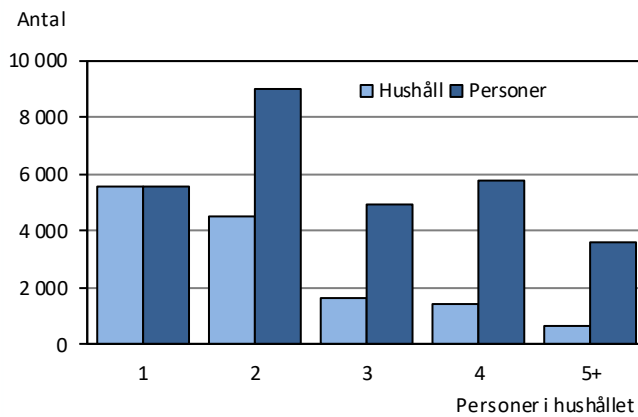


Familjer och hushåll 31.12.2017

Statistiken för 2017 visar att den genomsnittliga hushållsstorleken är 2,09 personer, vilket är något lägre än 2016. Antalet hushåll steg med drygt 160 till närmare 13 900 vid årets slut. Enpersonshushållen fortsatte att öka i antal. De utgör nu 40 procent av alla hushåll och omfattar 19 procent av befolkningen.

Av invånarna bor en knapp femtedel ensamma, medan närmare en tredjedel lever i tvåpersonershushåll och hälften i hushåll med tre eller flera personer.

Figur 1. Antal hushåll och personer i hushållen efter hushållens storlek 31.12.2017



Källa: ÅSUB Befolkning, Statistikcentralen

Antalet *familjer* är nästan 8 200 och det var familjetyperna par med barn som ökade mest från 2016. Närmare hälften eller nästan 48 procent av familjerna består av ett par utan hemmaboende barn, medan 39 procent utgörs av par med barn och 13 procent av en förälder och barn. Av de par som bor ihop är 67 procent gifta och 33 procent sambor.

Av familjerna är närmare 3 300 barnfamiljer med hemmaboende barn under 18 år. I 79 procent av dessa är försörjarna ett gift par eller ett sambopar, medan andelen med endast en förälder är knappt 21 procent. Nästan 41 procent av Ålands befolkning bor i en barnfamilj. Andelen är högre på landsbygden än i Mariehamn och skärgården och allra högst är den i Jomala, 53 procent. Som en följd av detta har Jomala också den största medelhushållsstorleken.

Av barnfamiljerna har 1 600 eller knappt hälften barn under skolåldern. Förutom de egentliga barnfamiljerna med barn under 18 år finns det ytterligare 560 familjer där ett eller flera barn under 25 år bor med föräldrarna. Antalet personer i åldrarna 18–24 år som är skrivna i föräldrahemmet är över 1 000.

Beskrivning av statistiken

Denna sammanställning innehåller statistik om familjerna och bostadshushållen på Åland vid utgången av år 2017. Uppgifterna redovisas för hela Åland samt för kommuner och regioner. Dessutom presenteras tidsserier för hela Åland för att möjliggöra jämförelser med tidigare år. Syftet med statistiken är att ge en relativt detaljerad bild av hur hushålls- och familjestrukturen ser ut och i vilken riktning den utvecklas.

Materialet baseras på körningar som Statistikcentralen har gjort med uppgifter från Befolkningsregistercentralens register. Statistiken syftar helt och hållet på var man bor, d.v.s. var man är skriven. Den verkliga familjestrukturen kan i vissa fall se annorlunda ut än vad som framgår i befolkningsregistret, d.v.s. om man i praktiken bor på ett annat ställe än där man är skriven. Andelen personer som är skrivna i "fel" bostad är dock låg, varför statistiken håller relativt hög kvalitet.

ÅSUB kan vid behov stå till tjänst med andra eller mera detaljerade uppgifter än de som finns i detta meddelande. Förutom familje- och hushållsstatistiken publicerar ÅSUB utförlig statistik om befolkningens storlek och struktur samt om befolkningsrörelsen, såväl i publikationer som på hemsidan, www.asub.ax, där de mest detaljerade uppgifterna finns i databaser. Statistik om bostäder och boendeförhållanden publiceras i ämnesområdet Boende.

Definitioner:

Befolkning 31.12: De som enligt befolkningsdatasystemet var stadigvarande bosatta i någon åländsk kommun denna tidpunkt.

Bostadshushåll: Alla de personer som stadigvarande bor i samma bostadslägenhet.

Familj: Ett gift eller samboende par eller par med registrerat partnerskap, med eller utan barn, samt en ensamstående förälder med barn. För att barnen skall räknas till familjen skall de bo med föräldrarna och inte ha egen familj. En familj omfattar bara två generationer. Ett hushåll som t.ex. består av två barn, deras föräldrar samt farmor och farfar utgör två familjer: barnen och deras föräldrar i en familj samt farföräldrarna i den andra. Om t.ex. bara farmor bor i hushållet utöver barnen och föräldrarna räknas hon som inte tillhörande någon familj. Det bör då observeras att beteckningen "barn" i tabell 6–8 endast definierar en persons ställning i familjen och inte säger någonting om åldern. Ett hushåll som t.ex. består av en 75-årig mor och hennes 50-åriga son räknas som mor och barn-familj.

Barnfamilj (tabell 9–12): En familj som har minst ett barn under 18 år boende hemma. Beteckningen 'försörjare' syftar på den eller de vuxna som finns i barnfamiljen och har ingenting med personernas förvärvsarbete att göra. Både biologiska barn och adoptivbarn ingår och även de som är barn till bara den ena maken/sambon.

Sambor: Två personer av motsatt kön som bor i samma bostad. För att de ska räknas som sambor skall de ha minst ett gemensamt barn eller annars vara minst 18 år, ha en ålderskillnad mindre än 16 år och inte vara syskon.

Landskommuner: Alla kommuner utom Mariehamn

Landsbygden: Alla kommuner på fasta Åland utom Mariehamn

Skärgården: Brändö, Föglö, Kumlinge, Kökar, Sottunga och Vårdö

-

Exakt 0 enheter

Flera enpersonshushåll

Den genomsnittliga hushållsstorleken är 2,09 personer, något lägre än 2016. Folkmängden steg med 275 personer och hushållen ökade med 164 till 13 863 den sista december 2017. Två tredjedelar av ökningen beror på befolkningstillväxt medan en tredjedel kan förklaras med minskad medelhushållsstorlek.

Det var främst hushållen som består av bara en person som blev flera 2017. Också tvåpersonershushållen ökade något, liksom hushållen med fyra eller flera personer. Andelen hushåll med bara en person utgör nu för första gången över 40 procent av totalantalet. Närmare en tredjedel är tvåpersonershushåll. Knappt fem procent av hushållen består av fem personer eller mera.

När det gäller antalet personer som bor i olika hushållstyper är tvåpersonershushåll vanligast, 31 procent av befolkningen delar hushåll med en annan person. Drygt 19 procent bor ensamma. Att det totala antalet personer som bor i hushåll (28 980) är något mindre än totalbefolkningen (29 489) beror på att personer som bor på vårdinrättningar eller som saknar fast adress inte räknas till hushållsbefolkningen.

Tabell 1. Antal bostadshushåll och antal personer i hushållen 31.12.1970–2017

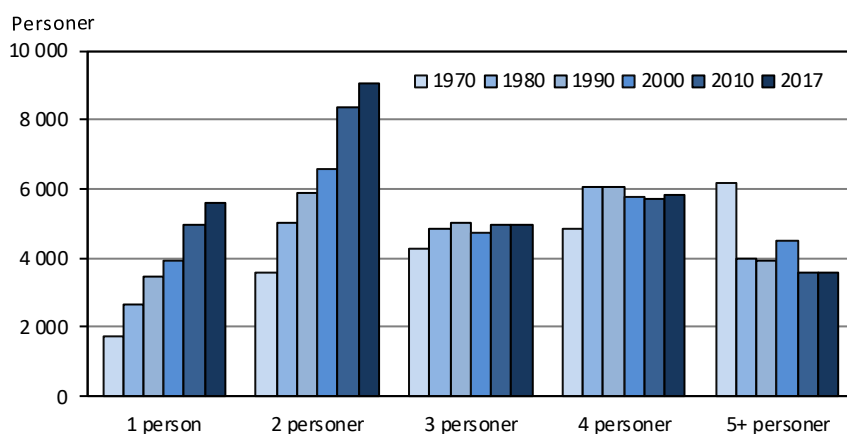
	1970	1980	1990	2000	2010	2011	2012	2013	2014	2015	2016	2017
Hushåll efter storlek												
Antal												
Totalt	7 227	9 037	10 335	11 074	12 894	13 033	13 132	13 318	13 455	13 568	13 699	13 863
1	1 722	2 674	3 481	3 933	4 975	4 986	5 003	5 179	5 241	5 328	5 424	5 570
2	1 791	2 497	2 931	3 296	4 176	4 278	4 346	4 357	4 423	4 485	4 512	4 526
3	1 415	1 615	1 676	1 573	1 657	1 637	1 657	1 649	1 667	1 661	1 665	1 651
4	1 209	1 515	1 518	1 442	1 421	1 452	1 470	1 474	1 445	1 441	1 445	1 454
5	641	531	541	602	489	504	492	509	524	501	480	488
6+	449	205	188	228	176	176	164	150	155	152	173	174
Procent												
Totalt	100,0	100,0	100,0	100,0	100,0	100,0	100,0	100,0	100,0	100,0	100,0	100,0
1	23,8	29,6	33,7	35,5	38,6	38,3	38,1	38,9	39,0	39,3	39,6	40,2
2	24,8	27,6	28,4	29,8	32,4	32,8	33,1	32,7	32,9	33,1	32,9	32,6
3	19,6	17,9	16,2	14,2	12,9	12,6	12,6	12,4	12,4	12,2	12,2	11,9
4	16,7	16,8	14,7	13,0	11,0	11,1	11,2	11,1	10,7	10,6	10,5	10,5
5	8,9	5,9	5,2	5,4	3,8	3,9	3,7	3,8	3,9	3,7	3,5	3,5
6+	6,2	2,3	1,8	2,1	1,4	1,4	1,2	1,1	1,2	1,1	1,3	1,3
Personer i hushållen												
Antal												
Totalt	20 531	22 549	24 390	25 499	27 559	27 910	28 065	28 242	28 480	28 540	28 753	28 980
1	1 722	2 674	3 481	3 933	4 975	4 986	5 003	5 179	5 241	5 328	5 424	5 570
2	3 582	4 994	5 862	6 592	8 352	8 556	8 692	8 714	8 846	8 970	9 024	9 052
3	4 245	4 845	5 028	4 719	4 971	4 911	4 971	4 947	5 001	4 983	4 995	4 953
4	4 836	6 060	6 072	5 768	5 684	5 808	5 880	5 896	5 780	5 764	5 780	5 816
5	3 205	2 655	2 705	3 010	2 445	2 520	2 460	2 545	2 620	2 505	2 400	2 440
6+	2 941	1 321	1 242	1 477	1 132	1 129	1 059	961	992	990	1 130	1 149
Procent												
Totalt	100,0	100,0	100,0	100,0	100,0	100,0	100,0	100,0	100,0	100,0	100,0	100,0
1	8,4	11,9	14,3	15,4	18,1	17,9	17,8	18,3	18,4	18,7	18,9	19,2
2	17,4	22,1	24,0	25,9	30,3	30,7	31,0	30,9	31,1	31,4	31,4	31,2
3	20,7	21,5	20,6	18,5	18,0	17,6	17,7	17,5	17,6	17,5	17,4	17,1
4	23,6	26,9	24,9	22,6	20,6	20,8	21,0	20,9	20,3	20,2	20,1	20,1
5	15,6	11,8	11,1	11,8	8,9	9,0	8,8	9,0	9,2	8,8	8,3	8,4
6+	14,3	5,9	5,1	5,8	4,1	4,0	3,8	3,4	3,5	3,5	3,9	4,0
Hushållens medelstorlek												
	2,84	2,50	2,36	2,30	2,14	2,14	2,14	2,12	2,12	2,10	2,10	2,09

Källa: ÅSUB Befolkning, Statistikcentralen

Nästan 2 800 hushåll har tillkommit på 2000-talet

Hushållsstrukturen har förändrats avsevärt sett över en längre tidsperiod. Antalet hushåll har sedan 1970 ökat med drygt 6 600 samtidigt som en- och tvåpersonershushållen har ökat sin andel från strax under hälften till närmare tre fjärdedelar av samtliga. Bara under 2000-talet har hushållen blivit nästan 2 800 flera och hela ökningen kan hänföras till småhushållen bestående av en eller två personer. År 2000 bodde närmare 60 procent av befolkningen i hushåll med tre eller flera personer, men nu har andelen sjunkit till strax under hälften.

Figur 2. Antal personer efter hushållets storlek 1970 - 2017

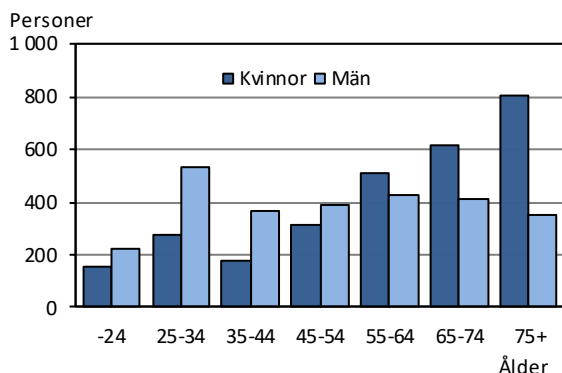


Källa: ÅSUB Befolkning, Statistikcentralen

Männen i majoritet bland yngre ensamboende

Gruppen av personer som bor ensamma består av något fler kvinnor än män, närmare 2 900 kvinnor och 2 700 män (*tabell 2*). Bland de ensamboende som är 55 år och äldre är kvinnorna i majoritet, medan det bland yngre är flera män som bor ensamma. Majoriteten av de kvinnor som bor ensamma är över 55 år. Denna grupp utgör över en tredjedel av alla enpersonshushåll. Av ökningen med närmare 150 enpersonshushåll under 2017 står dock männen för majoriteten. För kvinnornas del ökade antalet ensamboende mest bland de som är 65 år eller äldre, medan ökningen för männens del främst gäller åldersgrupperna 25-44.

Figur 3. Antal personer i enpersonshushåll efter kön och ålder 31.12.2017



Källa: ÅSUB Befolkning, Statistikcentralen

På landsbygden är könsfördelningen bland de ensamboende jämn medan det i skärgården är flera män än kvinnor som bor ensamma. I Mariehamn finns det en betydande majoritet kvinnor i enpersonshushållen. I alla regioner dominerar kvinnorna bland de ensamboende över 75 år. På landsbygden är det ett flertal kvinnor också bland 65-74-åringarna och i Mariehamn är det en betydande

kvinnomajoritet från 55 års ålder uppåt.

Tabell 2. Personer i enpersonshushåll efter region, kön och ålder 31.12.2017

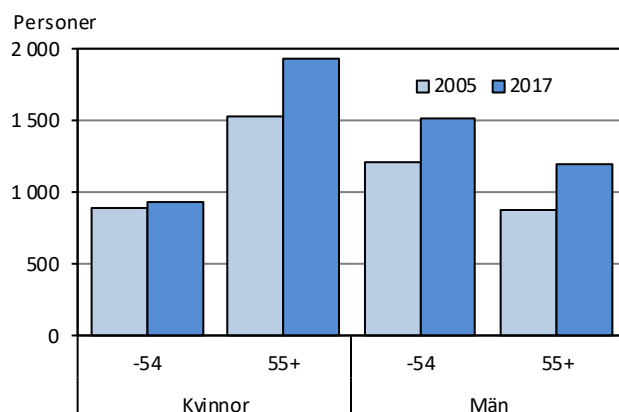
Region Kön	Ålder							
	Totalt	-24	25 - 34	35 - 44	45 - 54	55 - 64	65 - 74	75 -
Åland	5 570	376	813	545	706	941	1 028	1 161
Kvinnor	2 866	152	277	181	317	514	616	809
Män	2 704	224	536	364	389	427	412	352
Mariehamn	2 958	289	515	319	340	458	498	539
Kvinnor	1 617	119	186	106	173	291	342	400
Män	1 341	170	329	213	167	167	156	139
Landsbygden	2 150	81	275	201	316	383	421	473
Kvinnor	1 051	33	83	68	133	190	229	315
Män	1 099	48	192	133	183	193	192	158
Skärgården	462	6	23	25	50	100	109	149
Kvinnor	198	-	8	7	11	33	45	94
Män	264	6	15	18	39	67	64	55

Källa: ÅSUB Befolkning, Statistikcentralen

Ensamboendet har ökat mera bland männen

Uppgifter om de ensamboendes ålder finns från och med år 2005. Under perioden 2005–2017 har enpersonshushållen blivit 1 050 flera. Kvinnorna står för knappt 450 och männen för drygt 600 av denna ökning. För kvinnornas del har nästan hela ökningen skett i åldrarna 55 år och äldre, medan det för männens del har skett en lika stor tillväxt för de som har fyllt 55 som för de som är yngre.

Figur4. Ensamboende efter kön och ålder 2005 och 2017



Hälften av stadens hushåll består av bara en person

I tabell 3 framgår att Mariehamn har den minsta medelhushållsstorleken av regionerna eller 1,89 personer, en liten minskning från 2016. Siffran var oförändrad på landsbygden, 2,29 personer. Genomsnittet minskade också i skärgården och är 1,97, första gången det understiger 2. Av kommunerna har Lemland och Jomala de största hushållen och Sottunga de minsta.

I Mariehamn blev hushållen 94 flera, medan antalet ökade med 74 på landsbygden, varav Jomala stod för 48. I skärgården minskade hushållen med fyra. Antalet hushåll ökade i tio kommuner under året. Även i några kommuner där befolkningen minskade blev hushållen flera.

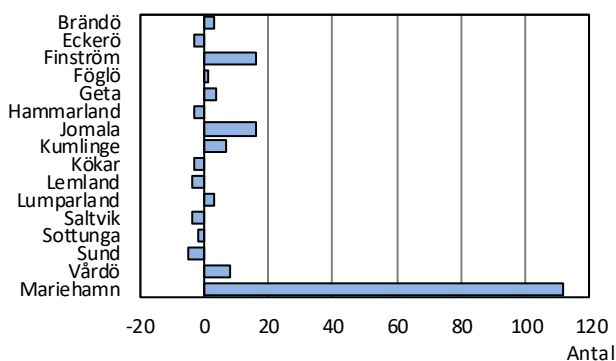
På landsbygden utgör enpersonshushållen 32 procent av samtliga hushåll, medan deras andel i skärgården är 45 procent och i Mariehamn 49 procent.

Tabell 3. Antal bostadshushåll efter personantal och kommun 31.12.2017

Kommun	Bostadshushåll efter personantal							Personer i bostadshushåll	Hushållens medelstorlek
	Totalt	1	2	3	4	5	6+		
Brändö	227	103	76	19	20	6	3	442	1,95
Eckerö	454	177	165	56	36	15	5	927	2,04
Finström	1 130	385	392	155	127	50	21	2 532	2,24
Föglö	255	117	76	26	23	9	4	510	2,00
Geta	228	94	75	27	18	9	5	473	2,07
Hammarland	698	232	257	102	75	26	6	1 518	2,17
Jomala	1 947	522	668	289	325	113	30	4 791	2,46
Kumlinge	164	82	49	13	11	6	3	311	1,90
Kökar	121	57	37	16	8	2	1	231	1,91
Lemland	819	210	303	115	138	36	17	2 003	2,45
Lumparland	176	52	77	21	15	7	4	394	2,24
Saltvik	826	295	280	102	91	39	19	1 841	2,23
Sottunga	54	32	13	6	3	-	-	88	1,63
Sund	491	183	186	56	43	17	6	1 019	2,08
Vårdö	199	71	78	20	18	7	5	425	2,14
Mariehamn	6 074	2 958	1 794	628	503	146	45	11 475	1,89
Landskomm.	7 789	2 612	2 732	1 023	951	342	129	17 505	2,25
-Landsbygden	6 769	2 150	2 403	923	868	312	113	15 498	2,29
-Skärgården	1 020	462	329	100	83	30	16	2 007	1,97
Åland	13 863	5 570	4 526	1 651	1 454	488	174	28 980	2,09

Källa: ÅSUB Befolkning, Statistikcentralen

Figur 5. Förändring av antalet enpersonshushåll efter kommun 2017



Källa: ÅSUB Befolkning, Statistikcentralen

Jomala, Lemland och Lumparland har högsta andelen som bor i familj

Av Ålands 29 489 invånare vid årsskiftet bor över 22 500 eller 76 procent i familj (tabell 4 och 5). Se avsnittet *Definitioner*. Antalet personer som inte tillhör familj är 6 500, vilket är närmare 1 000 flera än de som bor i enpersonshushåll. Det betyder att det finns nästan 1 000 personer utan familj som inte bor ensamma utan delar bostad med en familj eller med en annan person utan familj. Från år 2016 ökade antalet personer i familj med 90 och de som inte tillhör någon familj med nästan 130.

Andelen som bor i familj är högst på landsbygden, 82 procent, och lägst i Mariehamn och skärgården, runt 70 procent. Av de enskilda kommunerna har Jomala, Lemland och Lumparland den högsta andelen med omkring 85 procent. Lägst på landsbygden ligger Geta, där 72 procent bor i familj. I skärgården är familjetillhörigheten högst i Vårdö med 77 procent och lägst i Sottunga med 61 procent.

Tabell 4. Personer i och utanför familj 31.12.1990–2017

Invånare	1990	2000	2010	2011	2012	2013	2014	2015	2016	2017
Antal										
Invånare totalt	24 604	25 776	28 007	28 355	28 502	28 666	28 916	28 983	29 214	29 489
Tillhör familj	19 939	20 643	21 715	22 022	22 122	22 168	22 343	22 318	22 422	22 512
Tillhör inte familj	4 442	4 872	5 904	5 966	6 035	6 158	6 234	6 289	6 405	6 531
På vårdinrättn, oklassific.	223	261	388	367	345	340	339	376	387	446
Procent										
Invånare totalt	100,0	100,0	100,0	100,0	100,0	100,0	100,0	100,0	100,0	100,0
Tillhör familj	81,0	80,1	77,5	77,7	77,6	77,3	77,3	77,0	76,8	76,3
Tillhör inte familj	18,1	18,9	21,1	21,0	21,2	21,5	21,6	21,7	21,9	22,1
På vårdinrättn, oklassific.	0,9	1,0	1,4	1,3	1,2	1,2	1,2	1,3	1,3	1,5

Källa: ÅSUB Befolkning, Statistikcentralen

Tabell 5. Personer i och utanför familj efter kommun 31.12.2017

Kommun	Invånare totalt		Tillhör familj		Tillhör inte familj		På vårdinrättning samt oklassificerade	
	Antal	Procent	Antal	Procent	Antal	Procent	Antal	Procent
Brändö	452	100,0	315	69,7	130	28,8	7	1,5
Eckerö	948	100,0	719	75,8	212	22,4	17	1,8
Finström	2 580	100,0	2 069	80,2	465	18,0	46	1,8
Föglö	532	100,0	366	68,8	156	29,3	10	1,9
Geta	495	100,0	356	71,9	119	24,0	20	4,0
Hammarland	1 547	100,0	1 256	81,2	268	17,3	23	1,5
Jomala	4 859	100,0	4 173	85,9	629	12,9	57	1,2
Kumlinge	314	100,0	221	70,4	90	28,7	3	1,0
Kökar	236	100,0	166	70,3	67	28,4	3	1,3
Lemland	2 028	100,0	1 760	86,8	244	12,0	24	1,2
Lumparland	395	100,0	334	84,6	59	14,9	2	0,5
Saltvik	1 873	100,0	1 507	80,5	340	18,2	26	1,4
Sottunga	92	100,0	56	60,9	32	34,8	4	4,3
Sund	1 031	100,0	799	77,5	220	21,3	12	1,2
Vårdö	430	100,0	331	77,0	96	22,3	3	0,7
Mariehamn	11 677	100,0	8 084	69,2	3 404	29,2	189	1,6
Landskomm.	17 812	100,0	14 428	81,0	3 127	17,6	257	1,4
-Landsbygden	15 756	100,0	12 973	82,3	2 556	16,2	227	1,4
-Skärgården	2 056	100,0	1 455	70,8	571	27,8	30	1,5
Åland	29 489	100,0	22 512	76,3	6 531	22,1	446	1,5

Källa: ÅSUB Befolkning, Statistikcentralen

Nästan hälften av familjerna är par utan hemmaboende barn

Familjernas antal steg till 8 150 under 2017. Familjernas medelstorlek är 2,76 personer. Uppgifterna om familjer i *tabell 6–8* gäller alla familjer, alltså även familjer där de som räknas som barn är 18 år eller äldre.

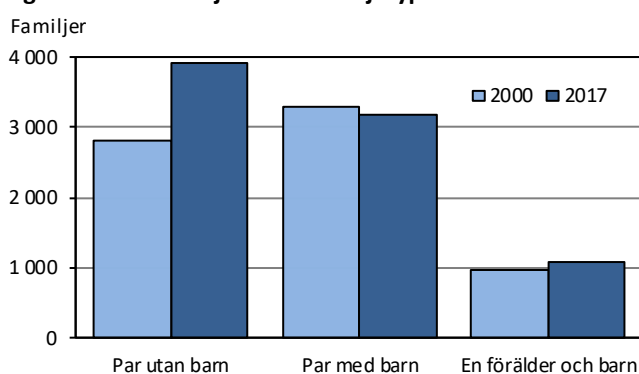
Den vanligaste familjetypen är ett gift par utan hemmaboende barn. En tredjedel av familjerna har denna sammansättning. Gifta par med hemmaboende barn uppgår till 25 procent av familjerna. De samboende paren utan barn är något flera än samboparen med barn. Tillsammans utgör sambofamiljerna 29 procent av familjerna. De familjer som består av en förälder och barn uppgår till 13 procent av alla familjer. Knappt hälften av samboparen har barn som bor hemma och av de gifta paren har 43 procent hemmaboende barn. Av de par som bor ihop är 67 procent gifta, en något högre andel än 2016, och 33 procent samboende.

Tabell 6. Antal familjer efter familjetyp 31.12.1990–2017

Familjetyp	1990	2000	2010	2011	2012	2013	2014	2015	2016	2017
Antal										
Familjer totalt	6 765	7 048	7 781	7 898	7 950	7 979	8 066	8 091	8 131	8 152
Äkta makar utan hemmaboende barn	1 867	2 072	2 572	2 586	2 621	2 626	2 646	2 674	2 685	2 709
Äkta makar med hemmaboende barn	2 815	2 431	2 102	2 099	2 082	2 082	2 074	2 020	1 997	2 009
Sambor utan hemmaboende barn	619	732	1 035	1 094	1 109	1 148	1 192	1 215	1 247	1 202
Sambor med hemmaboende barn	642	866	1 074	1 104	1 114	1 118	1 119	1 142	1 157	1 172
Mor och barn	703	795	797	790	798	800	809	816	831	844
Far och barn	119	152	201	225	226	205	226	224	214	216
Procent										
Familjer totalt	100,0	100,0	100,0	100,0	100,0	100,0	100,0	100,0	100,0	100,0
Äkta makar utan hemmaboende barn	27,6	29,4	33,1	32,7	33,0	32,9	32,8	33,0	33,0	33,2
Äkta makar med hemmaboende barn	41,6	34,5	27,0	26,6	26,2	26,1	25,7	25,0	24,6	24,6
Sambor utan hemmaboende barn	9,2	10,4	13,3	13,9	13,9	14,4	14,8	15,0	15,3	14,7
Sambor med hemmaboende barn	9,5	12,3	13,8	14,0	14,0	14,0	13,9	14,1	14,2	14,4
Mor och barn	10,4	11,3	10,2	10,0	10,0	10,0	10,0	10,1	10,2	10,4
Far och barn	1,8	2,2	2,6	2,8	2,8	2,6	2,8	2,8	2,6	2,6
Antal personer per familj	2,95	2,93	2,79	2,79	2,78	2,78	2,77	2,76	2,76	2,76
Andel sambopar av alla par, procent	21,2	26,2	31,1	31,9	32,1	32,5	32,9	33,4	33,9	33,5

Källa: ÅSUB Befolkning, Statistikcentralen

Figur 6. Antal familjer efter familjetyp 2000 - 2017



Källa: ÅSUB Befolkning, Statistikcentralen

Tabell 7. Antal familjer efter familjetyp 31.12.2017

Kommun	Familjetyp												Antal familjer	Andel sambo-par av alla par, procent	
	Totalt	Äkta makar utan hemma-boende barn		Äkta makar med hemma-boende barn		Sambor utan hemma-boende barn		Sambor med hemma-boende barn		Mor och barn		Far och barn			
	Antal	Antal	Procent	Antal	Procent	Antal	Procent	Antal	Procent	Antal	Procent	Antal			Procent
Brändö	119	50	42,0	21	17,6	13	10,9	18	15,1	13	10,9	4	3,4	2,65	30,4
Eckerö	277	99	35,7	53	19,1	54	19,5	38	13,7	22	7,9	11	4,0	2,60	37,7
Finström	737	244	33,1	167	22,7	95	12,9	129	17,5	73	9,9	29	3,9	2,81	35,3
Föglö	130	50	38,5	31	23,8	14	10,8	20	15,4	13	10,0	2	1,5	2,82	29,6
Geta	132	42	31,8	35	26,5	22	16,7	13	9,8	14	10,6	6	4,5	2,70	31,3
Hammarland	463	159	34,3	90	19,4	62	13,4	89	19,2	50	10,8	13	2,8	2,71	37,8
Jomala	1 418	387	27,3	451	31,8	220	15,5	235	16,6	93	6,6	32	2,3	2,94	35,2
Kumlinge	82	34	41,5	21	25,6	12	14,6	6	7,3	8	9,8	1	1,2	2,70	24,7
Kökar	64	25	39,1	14	21,9	9	14,1	2	3,1	9	14,1	5	7,8	2,59	22,0
Lemland	616	202	32,8	164	26,6	70	11,4	110	17,9	54	8,8	16	2,6	2,86	33,0
Lumparland	124	57	46,0	35	28,2	9	7,3	9	7,3	9	7,3	5	4,0	2,69	16,4
Saltvik	534	178	33,3	120	22,5	78	14,6	99	18,5	41	7,7	18	3,4	2,82	37,3
Sottunga	22	7	31,8	7	31,8	2	9,1	-	-	3	13,6	3	13,6	2,55	12,5
Sund	305	104	34,1	70	23,0	54	17,7	34	11,1	28	9,2	15	4,9	2,62	33,6
Vårdö	122	53	43,4	35	28,7	16	13,1	9	7,4	7	5,7	2	1,6	2,71	22,1
Mariehamn	3 007	1 018	33,9	695	23,1	472	15,7	361	12,0	407	13,5	54	1,8	2,69	32,7
Landskomm.	5 145	1 691	32,9	1 314	25,5	730	14,2	811	15,8	437	8,5	162	3,1	2,80	33,9
-Landsbygden	4 606	1 472	32,0	1 185	25,7	664	14,4	756	16,4	384	8,3	145	3,1	2,82	34,8
-Skärgården	539	219	40,6	129	23,9	66	12,2	55	10,2	53	9,8	17	3,2	2,70	25,8
Åland	8 152	2 709	33,2	2 009	24,6	1 202	14,7	1 172	14,4	844	10,4	216	2,6	2,76	33,5

Källa: ÅSUB Befolkning, Statistikcentralen

Över hälften av familjerna består av bara två personer

Tabell 8 visar de olika familjetyperna fördelade efter hur många personer det finns i familjen. Över hälften av familjerna eller närmare 4 600 stycken består av två personer. Den största delen av dessa är par utan barn, men också de flesta enföräldersfamiljer hör hit. Antalet familjer som består av tre eller fyra personer är 3 000. De flesta av paren med barn hör till denna grupp, men också en hel del ensamföräldrar. I 7 procent av familjerna, närmare 540 stycken, finns det fem eller flera personer. Det bör observeras att tabellen inte visar hur många barn totalt föräldrarna har, utan hur många barn som bor i familjen.

Tabell 8. Antal familjer efter familjens storlek och familjetyp 31.12.2017

Antal personer	Totalt	Äkta makar utan barn	Äkta makar och barn	Sambopar utan barn	Sambopar och barn	Mor och barn	Far och barn
Totalt	8 152	2 709	2 009	1 202	1 172	844	216
2	4 592	2 709	-	1 202	-	532	149
3	1 591	-	766	-	541	228	56
4	1 431	-	861	-	492	68	10
5	431	-	298	-	117	15	1
6	87	-	68	-	18	1	-
7+	20	-	16	-	4	-	-

Källa: ÅSUB Befolkning, Statistikcentralen

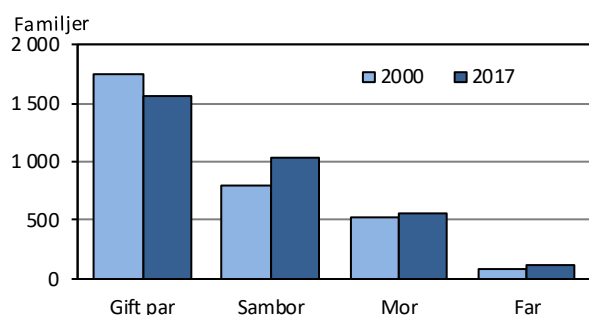
I skärgården har Föglö och Vårdö störst andel invånare i barnfamiljer

Av de 8 150 familjerna är 3 270 eller 40 procent barnfamiljer med barn under 18 år som bor hemma. Antalet ökade med 15. De blev något färre i skärgården, men ökade på landsbygden, främst i Eckerö, Hammarland och Jomala. Även i Mariehamn blev de några flera.

Det genomsnittliga antalet barn per barnfamilj steg något, till 1,75. Antalet är störst i skärgården och minst i Mariehamn. Av Ålands befolkning lever 12 000 personer eller 41 procent i en barnfamilj. Andelen är högst på landsbygden, 46 procent, och allra främst ligger Jomala med 53 procent. Lägst andel på landsbygden har Geta, 34 procent. I Mariehamn är andelen 36 procent och i skärgården 30 procent. Också i skärgården är variationerna stora, från 10 procent i Sottunga till över 35 procent i Föglö och Vårdö. Barnfamiljernas antal och struktur visas i *tabell 9–12*.

I 48 procent av barnfamiljerna är de vuxna ett gift par, en något lägre andel än 2016. Familjer där sambor är försörjare ökade sin andel och är 32 procent. Andelen familjer med bara en vuxen var oförändrat knappt 21 procent. Familjerna bestående av mor och barn blev något flera medan far och barn-familjerna minskade i antal. Familjerna där fadern är ensamförsörjare utgör mindre än var femte enföräldersfamilj. Från år 2000 har enföräldersfamiljernas andel stigit med ett par procentenheter, och det är främst familjer med far och barn som står för ökningen.

Figur 7. Antal barnfamiljer efter försörjare 2000 och 2017



Källa: ÅSUB Befolkning, Statistikcentralen

Tabell 9. Antal barnfamiljer 31.12.1990–2017 efter försörjare. Familjer med barn under 18 år

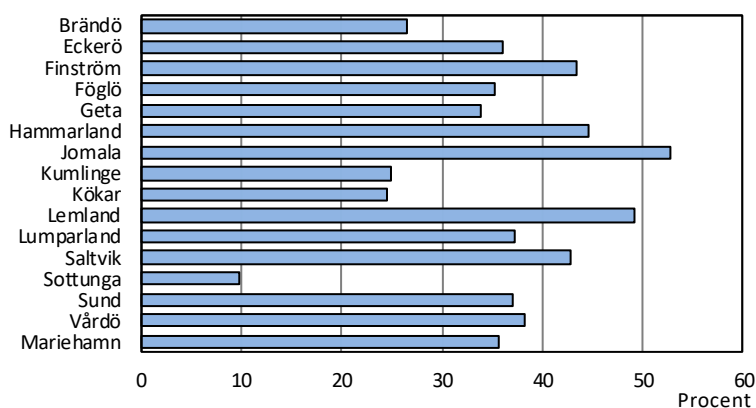
Barnfamiljer	1990	2000	2010	2011	2012	2013	2014	2015	2016	2017
Antal										
Familjer totalt	3 162	3 142	3 229	3 259	3 277	3 233	3 271	3 233	3 254	3 269
Äkta makar	2 077	1 757	1 613	1 618	1 619	1 608	1 603	1 562	1 558	1 554
Sambor	616	797	959	982	993	991	995	1 010	1 026	1 042
Mor	412	516	550	524	534	521	547	542	541	554
Far	57	72	107	135	131	113	126	119	129	119
Procent										
Familjer totalt	100,0	100,0	100,0	100,0	100,0	100,0	100,0	100,0	100,0	100,0
Äkta makar	65,7	55,9	50,0	49,6	49,4	49,7	49,0	48,3	47,9	47,5
Sambor	19,5	25,4	29,7	30,1	30,3	30,7	30,4	31,2	31,5	31,9
Mor	13,0	16,4	17,0	16,1	16,3	16,1	16,7	16,8	16,6	16,9
Far	1,8	2,3	3,3	4,1	4,0	3,5	3,9	3,7	4,0	3,6
Antal barn (0 - 17 år)	5 321	5 608	5 573	5 601	5 636	5 591	5 638	5 602	5 677	5 705
Antal barn per familj	1,68	1,78	1,73	1,72	1,72	1,73	1,72	1,73	1,74	1,75
Personer i barnfamiljer	11 718	11 835	11 823	11 937	11 989	11 871	11 974	11 836	11 919	11 989
- procent av invånarna	47,6	45,9	42,2	42,1	42,1	41,4	41,4	40,8	40,8	40,7

Källa: ÅSUB Befolkning, Statistikcentralen

Tabell 10. Antal barnfamiljer efter kommun 31.12.2017. Familjer med barn under 18 år

Kommun	Totalt	Familjen försörjs av								Antal barn per familj (0-17 år)	Personer i barnfamiljer		
		Äkta makar		Sambor		Mor		Far			Antal barnfamiljer	% av inv.	
		Antal	Procent	Antal	Procent	Antal	Procent	Antal	Procent				
Brändö	31	13	41,9	14	45,2	4	12,9	-	-	56	1,81	120	26,5
Eckerö	98	45	45,9	32	32,7	14	14,3	7	7,1	159	1,62	342	36,1
Finström	301	123	40,9	111	36,9	49	16,3	18	6,0	541	1,80	1 120	43,4
Föglö	48	23	47,9	19	39,6	5	10,4	1	2,1	85	1,77	188	35,3
Geta	46	23	50,0	10	21,7	10	21,7	3	6,5	83	1,80	168	33,9
Hammarland	195	69	35,4	84	43,1	31	15,9	11	5,6	323	1,66	690	44,6
Jomala	674	375	55,6	212	31,5	63	9,3	24	3,6	1 226	1,82	2 566	52,8
Kumlinge	19	12	63,2	4	21,1	3	15,8	-	-	37	1,95	78	24,8
Kökar	16	8	50,0	-	-	5	31,3	3	18,8	26	1,63	58	24,6
Lemland	268	124	46,3	100	37,3	37	13,8	7	2,6	459	1,71	999	49,3
Lumparland	38	24	63,2	9	23,7	2	5,3	3	7,9	72	1,89	147	37,2
Saltvik	207	88	42,5	91	44,0	17	8,2	11	5,3	389	1,88	801	42,8
Sottunga	3	1	33,3	-	-	2	66,7	-	-	4	1,33	9	9,8
Sund	108	54	50,0	32	29,6	15	13,9	7	6,5	175	1,62	382	37,1
Vårdö	43	28	65,1	9	20,9	5	11,6	1	2,3	78	1,81	164	38,1
Mariehamn	1 174	544	46,3	315	26,8	292	24,9	23	2,0	1 992	1,70	4 157	35,6
Landskomm.	2 095	1 010	48,2	727	34,7	262	12,5	96	4,6	3 713	1,77	7 832	44,0
-Landsbygden	1 935	925	47,8	681	35,2	238	12,3	91	4,7	3 427	1,77	7 215	45,8
-Skärgården	160	85	53,1	46	28,8	24	15,0	5	3,1	286	1,79	617	30,0
Åland	3 269	1 554	47,5	1 042	31,9	554	16,9	119	3,6	5 705	1,75	11 989	40,7

Källa: ÅSUB Befolkning, Statistikcentralen

Figur 8. Andel av invånarna som bor i barnfamiljer 31.12.2017

Källa: ÅSUB Befolkning, Statistikcentralen

500 barnfamiljer har tre eller flera barn boende hemma

I 45 procent av familjerna finns det ett hemmaboende barn under 18 år och i 40 procent två barn (*tabell 11*). Trebarnsfamiljerna är tolv procent av barnfamiljerna, medan familjer med flera barn utgör bara knappt tre procent. Familjer med ett barn är något vanligare i Mariehamn och skärgården än på landsbygden.

Tabell 11. Antal barnfamiljer 31.12.2017 efter region och antal barn

Region	Totalt	Antal barn			
		1	2	3	4+
Antal familjer					
Mariehamn	1 174	540	480	130	24
Landsbygden	1 935	840	777	257	61
Skärgården	160	75	58	18	9
Åland	3 269	1 455	1 315	405	94
Procent					
Mariehamn	100,0	46,0	40,9	11,1	2,0
Landsbygden	100,0	43,4	40,2	13,3	3,2
Skärgården	100,0	46,9	36,3	11,3	5,6
Åland	100,0	44,5	40,2	12,4	2,9

Källa: ÅSUB Befolkning, Statistikcentralen

Av barnen undre tre år bor 90 procent med två föräldrar

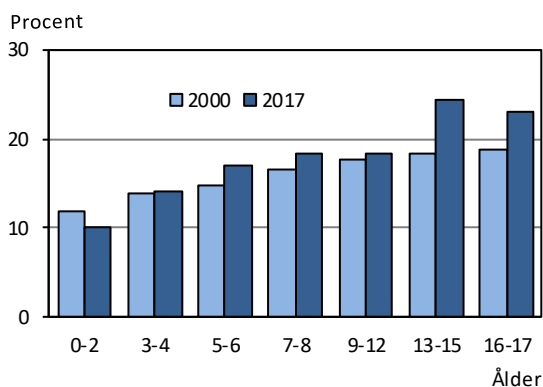
Tabell 12 visar barnens procentuella fördelning på ålder och familjetyp 1990–2017. Andelen barn som bor i enföräldersfamiljer ökade betydligt på 1990-talet, men har stigit måttligt under 2000-talet. Jämfört med år 2000 har andelen sjunkit för barn under tre år, men ökat för de som är fem år och äldre. Av de yngsta barnen (0–2 år) bor 90 procent med två föräldrar, medan 9 procent bor med mamma och 1 procent med pappa. För 13–15-åringarna är andelen som bor med två föräldrar 76 procent, de som bor med sin mor 19 procent och de som bor med far 5 procent.

Tabell 12. Barn i barnfamiljer efter familjetyp och barnens ålder 31.12.1990–2017, procent

Familjetyp År	Barnens ålder							
	Totalt	0-2	3-4	5-6	7-8	9-12	13-15	16-17
Par och barn								
1990	88,0	90,4	87,3	87,3	89,5	88,4	86,2	85,6
1995	85,1	88,1	86,4	85,8	82,5	84,6	84,2	83,1
2000	83,8	88,0	86,1	85,2	83,5	82,3	81,5	81,1
2005	83,2	90,4	85,4	86,9	82,9	81,9	79,2	78,7
2010	82,4	90,9	90,5	82,4	82,5	81,3	76,2	75,0
2015	82,2	90,8	87,2	86,2	87,4	79,0	76,7	71,4
2016	81,8	89,8	85,7	83,2	85,8	79,9	76,4	72,9
2017	82,1	90,0	85,9	83,0	81,7	81,6	75,6	76,9
Mor och barn								
1990	10,7	8,8	12,0	12,2	9,7	10,3	11,9	11,1
1995	13,3	11,8	12,2	12,7	14,6	14,2	13,2	14,4
2000	14,4	11,0	12,9	13,4	14,9	15,2	16,2	16,7
2005	14,2	8,9	12,3	11,6	15,6	15,1	16,9	17,1
2010	15,0	8,3	8,2	14,5	15,9	16,1	19,1	21,3
2015	14,6	8,3	11,4	11,2	10,0	17,4	18,2	23,3
2016	15,0	9,1	12,4	14,2	11,7	16,2	19,5	20,9
2017	15,0	9,3	12,7	14,1	14,7	15,7	19,4	18,7
Far och barn								
1990	1,3	0,9	0,7	0,5	0,8	1,3	1,9	3,3
1995	1,6	0,1	1,4	1,5	2,9	1,2	2,5	2,5
2000	1,8	0,9	1,0	1,4	1,6	2,6	2,3	2,2
2005	2,6	0,6	2,3	1,6	1,4	3,0	3,9	4,2
2010	2,6	0,8	1,3	3,2	1,6	2,7	4,7	3,7
2015	3,2	0,9	1,5	2,6	2,6	3,6	5,2	5,4
2016	3,2	1,1	1,9	2,6	2,5	3,9	4,1	6,2
2017	2,9	0,8	1,4	2,9	3,6	2,7	5,0	4,5

Källa: ÅSUB Befolkning, Statistikcentralen

Figur 9. Andel barn i ensamförsörjarfamiljer 2000 och 2017



Källa: ÅSUB Befolkning, Statistikcentralen

1 600 familjer har barn under skolåldern

I *tabell 13* framgår antalet familjer med hemmaboende barn i olika åldrar. Förutom de egentliga barnfamiljerna med barn under 18 år finns det ytterligare 560 familjer där ett eller flera barn under 25 år bor med föräldrarna. Antalet personer under 25 år som bor med en eller två föräldrar är över 6 700. Detta betyder att över 1 000 personer i åldrarna 18–24 år bor i föräldrahemmet, en liten ökning från 2016.

Antalet familjer som har minst ett barn under sju år är 1 600, d.v.s. knappt hälften av barnfamiljerna.

Tabell 13. Antal barnfamiljer 31.12.2017. Familjer med barn under 25, 18 respektive 7 år

Kommun	Familjer med barn under 25 år		Familjer med barn under 18 år		Familjer med barn under 7 år	
	Antal familjer	Antal barn	Antal familjer	Antal barn	Antal familjer	Antal barn
Brändö	41	74	31	56	11	14
Eckerö	114	185	98	159	52	67
Finström	357	646	301	541	152	203
Föglö	55	104	48	85	22	31
Geta	56	99	46	83	21	30
Hammarland	218	364	195	323	95	116
Jomala	761	1 400	674	1 226	345	483
Kumlinge	23	46	19	37	9	12
Kökar	20	39	16	26	1	1
Lemland	313	558	268	459	133	185
Lumparland	53	95	38	72	15	22
Saltvik	246	456	207	389	106	156
Sottunga	6	8	3	4	-	-
Sund	131	214	108	175	46	63
Vårdö	47	87	43	78	15	24
Mariehamn	1 389	2 372	1 174	1 992	575	781
Landskomm.	2 441	4 375	2 095	3 713	1 023	1 407
-Landsbygden	2 249	4 017	1 935	3 427	965	1 325
-Skärgården	192	358	160	286	58	82
Åland	3 830	6 747	3 269	5 705	1 598	2 188

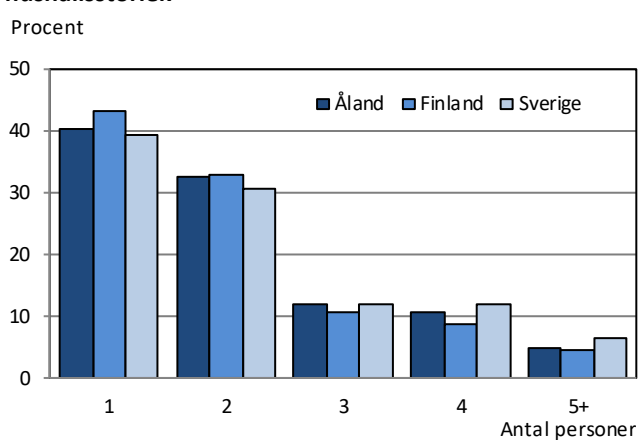
Källa: ÅSUB Befolkning, Statistikcentralen

Åland har större hushåll än Finland, men mindre än Sverige

En jämförelse med omvärlden visar att medelhushållsstorleken har varit betydligt högre på Åland än i Finland under 2000-talet, även om den har minskat något snabbare på Åland. Från 2000 till 2017 har genomsnittsstorleken sjunkit från 2,30 till 2,09 på Åland och från 2,21 till 2,01 i Finland. Sverige ligger däremot högre än Åland med ett genomsnitt på 2,20 personer per hushåll 2017. Jämförbara uppgifter för Sverige finns bara från och med 2011 och under den perioden har hushållsstorleken stigit något.

Att medelhushållsstorleken i Sverige är större beror på att hushåll som består av fyra eller flera personer är vanligare där än på Åland och i Finland. Den mindre hushållsstorleken i Finland förklaras främst med en större andel enpersonshushåll än på Åland och i Sverige.

Figur 10. Andel bostadshushåll på Åland samt i Finland och Sverige 31.12.2017 efter hushållsstorlek



ÅS
UP



Ålandsvägen 26
PB 1187
AX - 22 111 MARIEHAMN