

Publicerad: 27.4.2017

Jonas Karlsson, statistiker, tel. 018-25 581

Hållbar utveckling 2017

I korthet

- Produktionen av vindenergi minskade år 2016 till ca 56,9 GWh (andelen 18,6 procent). Minskningen beror delvis på minskat antal vindkraftverk på grund av ålder och stödsystem.
- År 2016 stod försäljningen av de vanligaste oljeprodukterna på Åland (bensin, diesel samt lätt och tung eldningsolja) för ett koldioxidutsläpp på ungefär 116 700 ton CO₂, ungefär 4 000 kg CO₂ per capita.
- År 2016 var nederbördsmängderna ca 456,6 mm, ca 23,3 procent mindre än normalt. Den normala nederbörden beräknas vara ca 595,1 mm per år (normalvärde 1981–2010).
- På Åland stod år 2016 den ekologiskt odlade åkermarken för preliminärt ca 23,3 procent av den totala åkerarealen (år 2015 var den 27,0 procent).
- De åländska kvinnorna förväntades år 2015 ha en längre medellivslängd än de åländska männen. Den förväntade medellivslängden var för kvinnorna ca 84,0 år och för männen ca 80,6 år (en skillnad på ca 3,5 år).
- Den långsiktiga trenden för dödsfall orsakade av cirkulationsorganens sjukdomar är sjunkande, troligen på grund av förbättrad sjukvård.
- År 2015 var det relativa sysselsättningstalet för personer i åldern 16–64 år ca 78,9 procent (samma som år 2014).
- År 2016 klarades i genomsnitt 57,2 procent av brotten som kommit polisen till kännedom upp, en ökning från 44,5 procent år 2015. Sedan 1980 har i genomsnitt 49,6 procent av brotten klarats upp.
- År 2014 var den köpkraftskorrigerade bruttonationalprodukten (BNP) per capita ca 34 000 euro på Åland. Motsvarande uppgift var 28 700 euro i Finland och 32 700 euro i Sverige.
- År 2015 hade de åländska hushållen i genomsnitt 46 900 euro/år i disponibel inkomst.
- År 2015 var de åländska bostadshushållens skuldsättningsgrad i genomsnitt 138,8 procent av den disponibla inkomsten. I Finland var år 2015 skuldsättningsgraden betydligt lägre än på Åland, knappt 112 procent av den disponibla inkomsten.

1. Allmänt om hållbar utveckling

Hållbar utveckling är ett begrepp som introducerades av Lester Brown i samband med FN-rapporten "*Vår gemensamma framtid*" där han definierar hållbar utveckling som "... tillgodose dagens behov utan att äventyra kommande generationers möjligheter att tillgodose sina behov"¹.

Hållbar utveckling utgår ifrån en helhetssyn på människors och samhällets behov, förutsättningar och problem. Hållbar utveckling handlar om att värna om givna resurser, att befolkningen inte lever över sina tillgångar.

Begreppet hållbar utveckling innehåller tre delar, för att nå en hållbar utveckling behövs en balans mellan de sociala, ekologiska och ekonomiska dimensionerna.

- **Ekologisk hållbarhet**, som handlar om att långsiktigt bevara vattnens, jordens och ekosystemens produktionsförmåga och att minska påverkan på naturen och människans hälsa till vad de klarar av.
- **Social hållbarhet**, som handlar om att bygga ett långsiktigt stabilt och dynamiskt samhälle där grundläggande mänskliga behov tryggas.
- **Ekonomisk hållbarhet**, som handlar om att hushålla med mänskliga och materiella resurser på lång sikt.

Världens ledare antog vid ett FN-möte hösten 2015 Agenda 2030 och 17 mål för hållbar utveckling. De globala hållbarhetsmålen tog vid efter Milleniemalet och omfattar förutom tidigare mål om att bland annat bekämpa fattigdom och hunger, att ge alla barn möjlighet till grundskola och tillgång till hälsovård nu även mål inom områden som anständiga arbetsvillkor och ekonomiska tillväxt, minskad ojämlikhet inom och mellan länder, miljö och klimat samt mål om fred och inkluderande samhällen. För varje övergripande mål finns specifika delmål och utvecklingen ska följas med hjälp av indikatorer.

Indikatorerna för hållbarhetsmålen ska vara väldefinierade tidsserier som visar vart utvecklingen är på väg inom varje mål. Till den del indikatorerna baseras på vedertagna metoder och har sin grund i statistik kommer ÅSUB att successivt utveckla de indikatorer om hållbar utveckling som publiceras för att underlätta uppföljningen på Åland. I dagsläget är variationen stor mellan olika områden hur mycket statistik som finns tillgänglig.

I denna publikation hittar Ni ett urval tidsserier och diagram som illustrerar Ålands situation idag samt utvecklingen de senaste åren. På vår hemsida (www.asub.ax) finns samtliga nyckeltal med förklarande text, diagram samt underlagsdata i Excel-format under *Temaområden – Hållbar utveckling*. Samtliga nyckeltal uppdateras löpande när ny information finns till hands.

¹ Källa: Brundtlandrapporten 1987

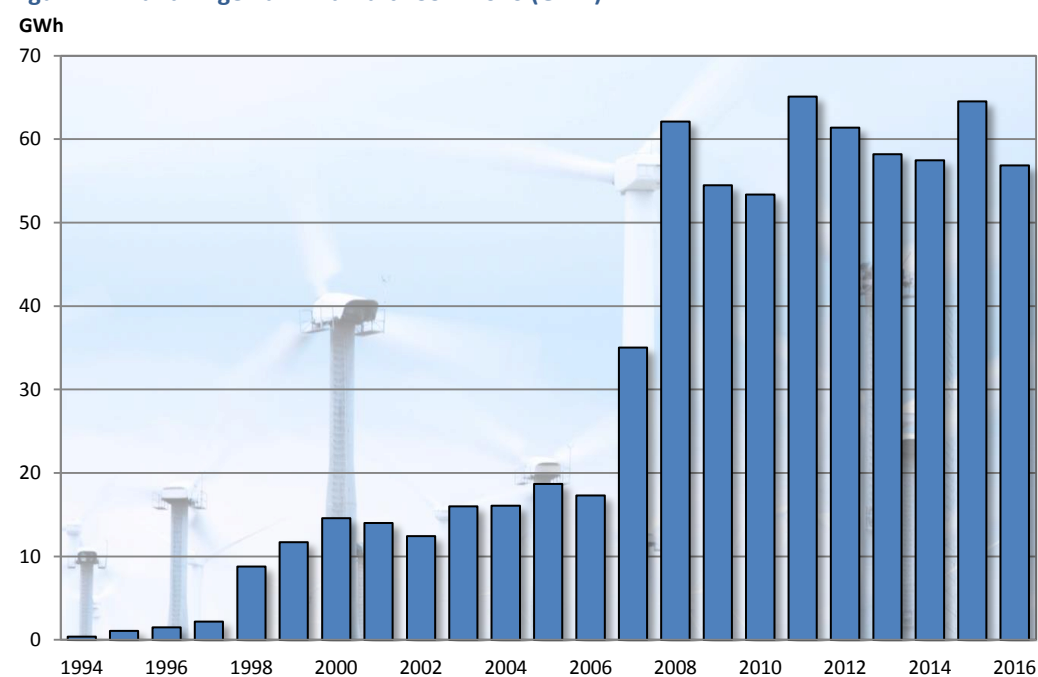
2. Ekologisk hållbarhet

Ekologisk hållbarhet eftersträvar att minska befolkningens påverkan på klimatet, exempelvis genom ökad användning av förnyelsebara energikällor samt ökad omfattning av det ekologiska jordbruket. Befolkningens påverkan på klimatet kan exempelvis skönjas i förändringar i det globala klimatsystemet, exempelvis en temperaturökning.

Användningen av vindkraft

År 2015 uppgick produktionen av elektricitet med hjälp av vindkraft till ca 64,6 GWh (andelen 22,5 procent), men år 2016 har både produktionen (56,9 GWh) och andelen (18,6 procent) minskat. Minskningen beror delvis på minskat antal vindkraftverk på grund av ålder och stödsystem. Som det ser ut kommer fler vindkraftverk att monteras ned. I **figur 1** illustreras användningen av vindkraft åren 1994–2016. År 2011 var en toppnotering och 65,1 GWh producerades i de åländska vindkraftverken (22,9 procent av Ålands sammanlagda elförbrukning). Andelen var högst år 2008 då vindkraftverken stod för 23,4 procent av elbehovet.

Figur 1. Användningen av vindkraft 1994–2016 (GWh)



Källa: ÅSUB, Kraftnät Åland

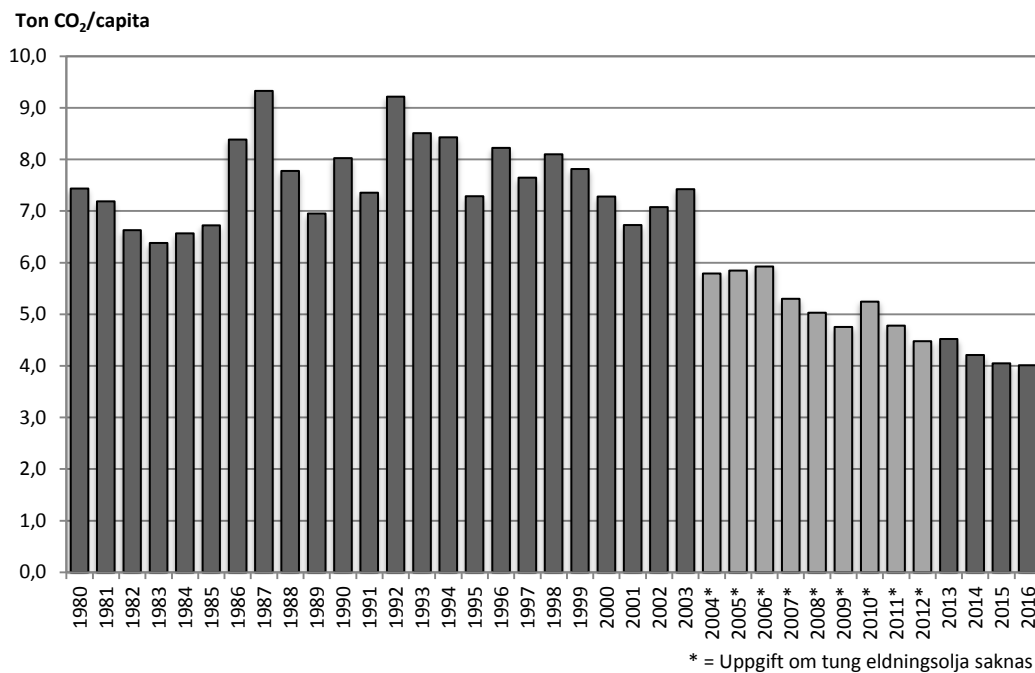
I en internationell jämförelse har Danmark den högsta andelen vindenergi, där ca 37,6 procent av elenergin kom från vindkraft år 2016 (ca 42 procent år 2015). I Sverige var andelen vid utgången 2015 ca tio procent, vilket är ungefär samma som genomsnittet i EU (ca tio procent). I Finland täcker vindkraftproduktionen endast knappt fyra procent av landets elbehov, trots att man producerar allt mer energi med hjälp av vindkraft.

Koldioxidutsläpp

Någon samlad bild av ålänningarnas koldioxidutsläpp finns inte tillgänglig idag, men beräkningar kan göras på exempelvis el- och bränsleförbrukning. **Figur 2** visar en beräkning av koldioxidutsläppet från försäljningen av de vanligaste oljeprodukterna på Åland 1980–2016. Det bör betonas att detta är en teoretisk beräkning och inte baserar sig någon form av mätning av utsläpp.

År 2016 stod bensin för ungefär 31 600 ton CO₂, diesel för ca 23 600 ton CO₂, lätt eldningsolja (villaolja) för nästan 61 400 ton CO₂. Tillsammans ger detta ungefär 4 000 kg CO₂ per capita (medelbefolkning) år 2016 (samma nivå som år 2015).

Figur 2. Det beräknade koldioxidutsläppet från försäljningen av några vanliga oljeprodukter på Åland 1980–2016 (ton CO₂/capita)



Källa: ÅSUB, Oljebranschens centralförbund

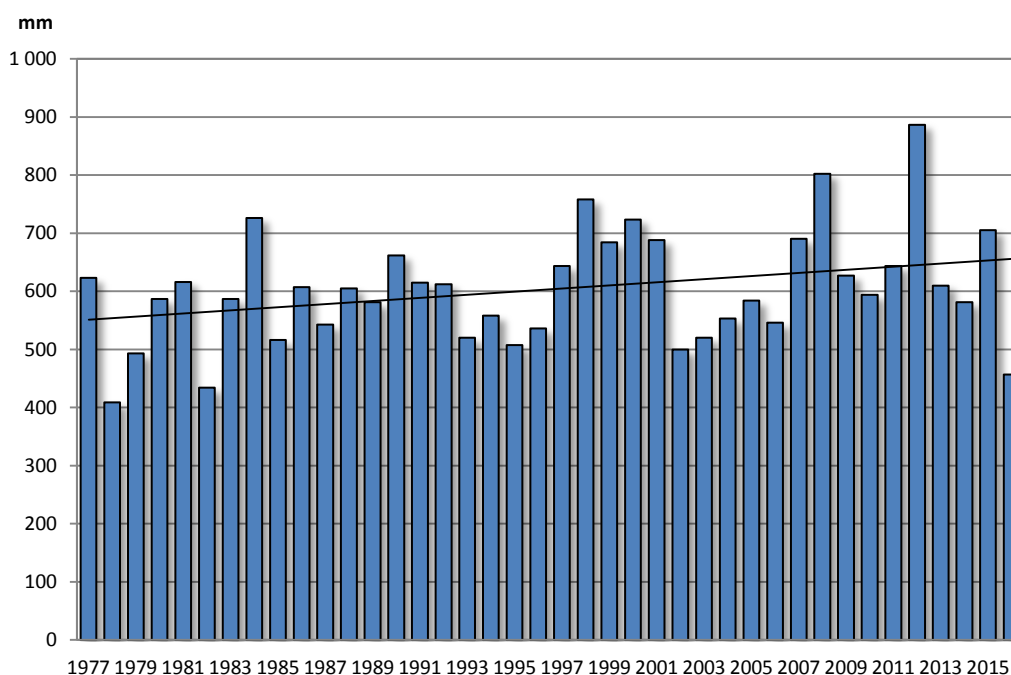
Värdena som presenteras i **figur 2** har beräknats enligt anvisningar från Naturvårdsverket i Sverige:

- Bensin beräknades år 2015 ha energiinnehållet 32,78 GJ/m³ (all användning) och koldioxidemissionen 69,59 kg CO₂/GJ (personbilar) vilket ger en koldioxidemission på 2,28 ton CO₂/m³.
- Diesel beräknades år 2015 ha energiinnehållet 35,28 GJ/m³ (vägtrafik) och koldioxidemissionen 61,75 kg CO₂/GJ (personbilar) vilket ger en koldioxidemission på 2,18 ton CO₂/m³.
- Lätt eldningsolja (s.k. villaolja) beräknas ha energiinnehållet 35,82 GJ/m³ (stationär förbränning, median) och koldioxidemissionen 74,26 kg CO₂/GJ (stationär förbränning) vilket ger en koldioxidemission på 2,66 ton CO₂/m³.
- Tung eldningsolja (s.k. tjockolja) beräknas ha energiinnehållet 39,53 GJ/m³ (sjöfart) och koldioxidemissionen 77,61 kg CO₂/GJ (inrikes sjöfart) vilket ger en koldioxidemission på 3,07 ton CO₂/m³.

Årlig nederbörd

Figur 3 visar den årliga uppmätta mängden nederbörd (regn, snö) på Åland åren 1977–2016. År 2016 var nederbördsmängderna ca 456,6 mm, ca 23,3 procent mindre än normalt. Den normala nederbörden beräknas vara ca 595,1 mm per år (normalvärde 1981–2010). Beräknar man ett genomsnitt för åren 1961–2016 är den normala nederbörden dock endast ca 559,8 mm per år. År 2016 var det torraste året sedan år 1982 då 434,4 mm nederbörd uppmättes. Den torra trenden tycks fortsätta in på år 2017 då det under årets första tre månader uppmätts mindre nederbördsmängd än normalt.

Figur 3. Årlig nederbörd, mm (1977–2016)



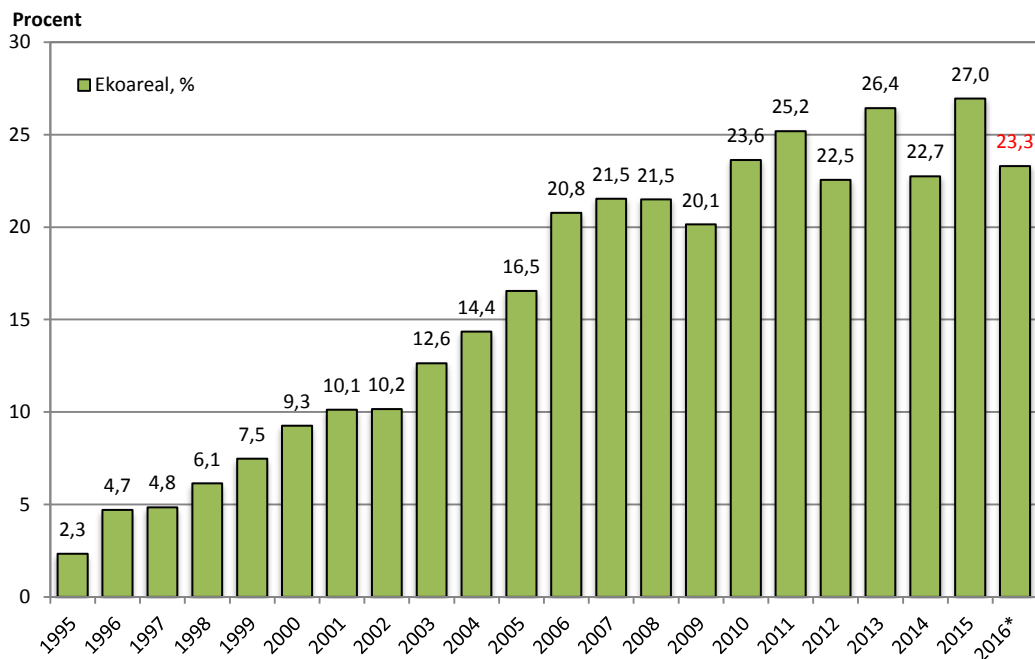
Källa: ÅSUB, Meteorologiska institutet

Före 1.10.1995 utfördes temperaturmätningarna vid Mariehamns flygplats, därefter i Jomala, Södersunda. Från och med 2007 utförs mätningarna i Jomala, Jomalaby.

Ekologisk odling

Figur 4 visar andelen åkermark med ekologisk odling på Åland åren 1995–2016. På Åland stod den ekologiskt odlade åkermarken år 2016 preliminärt för ca 23,3 procent av den totala åkerarealen (år 2015 var andelen 27,0 procent).

Man kan notera att i Sverige har regeringen ett uttalat mål att den certifierade ekologiska odlingen skulle vara minst 20 procent av landets jordbruksmark år 2010. År 2015 var andelen jordbruksmark med ekologiska produktionsmetoder ca 17 procent i Sverige. Jord- och skogsbruksministeriet i Finland har tidigare satt sin målsättning att tio procent av åkerarealen skulle vara i ekologisk produktion år 2006. År 2016 låg andelen i Finland på ca 10,7 procent.

Figur 4. Andel åkermark med ekologisk odling på Åland 1995–2016*


Källa: ÅSUB, Livsmedelsmyndigheten Evira

Med ekologisk odling menas dels åkermark som är i ekologisk produktion, och dels åkermark som är i övergång till eko-odling. Den totala åkerarealen på Åland är ungefär 14 000 hektar (ha). Förutom detta så finns ca 5 000 hektar (ha) mark som används som betesmark och har inte medtagits i beräkningarna.

Ekoodling kan definieras som odling som hjälper till att bevara både naturresurser och en mångfald i naturen. Inom ekologisk odling använder man sig inte av kemiska bekämpningsmedel. Ekologisk odling innebär att man alternerar mellan olika växtslag under en längre tidsperiod, man väljer olika växtslag som påverkar marken/jordmånen på olika sätt. Man växlar mellan att odla tärande grödor med stort näringsbehov och närande grödor som bygger upp markens förråd av näring igen. Om man exempelvis odlar växter med djupa rötter så förbättrar man markens bördighet, och samtidigt förhindrar man erosion. Genom att man växlar mellan odling av olika växter så motverkar man även ogräs, skadegörare och sjukdomar då de gärna vill ha likadan miljö varje år.

3. Social hållbarhet

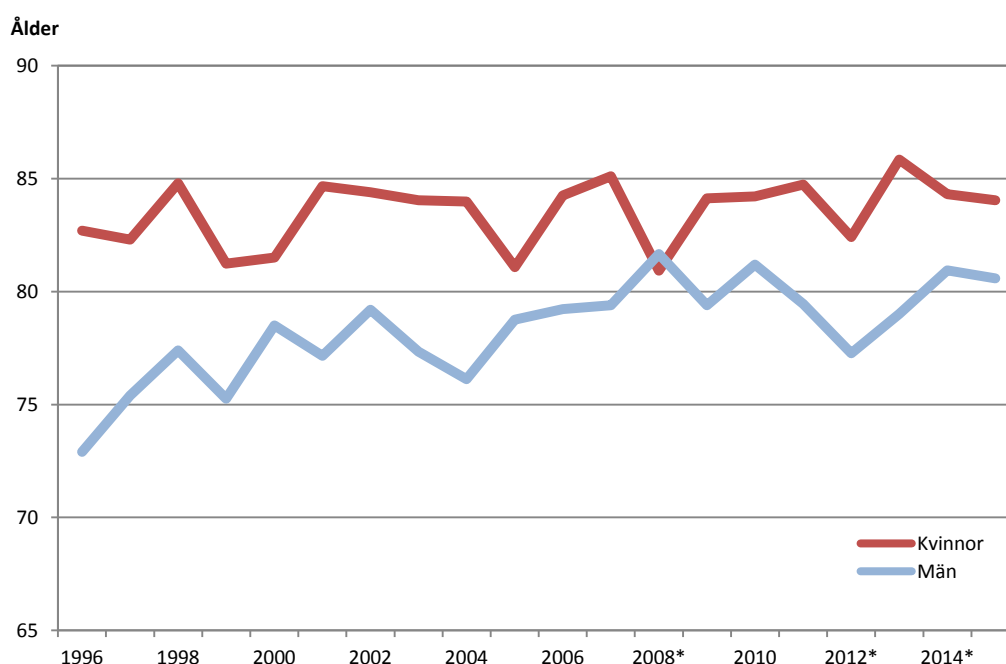
Social hållbarhet innebär att den sociala tryggheten kan garanteras för hela befolkningen, från ung till gammal. Syftet är att främja befolkningens hälsa och funktionsförmåga. Med en god social hållbarhet ges förutsättningar för god utbildning, tillgång till arbete, fungerande social- och hälsovårdstjänster och så vidare.

Den förväntade medellivslängden vid födseln

Figur 5 visar den förväntade medellivslängden vid födseln per kön på Åland. År 2015 var den förväntade medellivslängden ca 82,3 år vid födseln, något lägre än år 2015 (82,7 år). De åländska kvinnorna förväntades år 2015 ha en längre medellivslängd än de åländska männen. Den förväntade medellivslängden var för kvinnorna ca 84,0 år och för männen ca 80,6 år (en skillnad på ca 3,5 år).

Den förväntade medellivslängden vid födseln beräknas på basen av befolkningens storlek och antalet dödsfall i de olika åldrarna under det aktuella året. Med utgångspunkt i dessa uppgifter beräknas dödsrisker för varje ålder (sannolikheten att avlida i en viss ålder).

Figur 5. Förväntad medellivslängd vid födseln 1996–2015



Källa: ÅSUB, Statistikcentralen

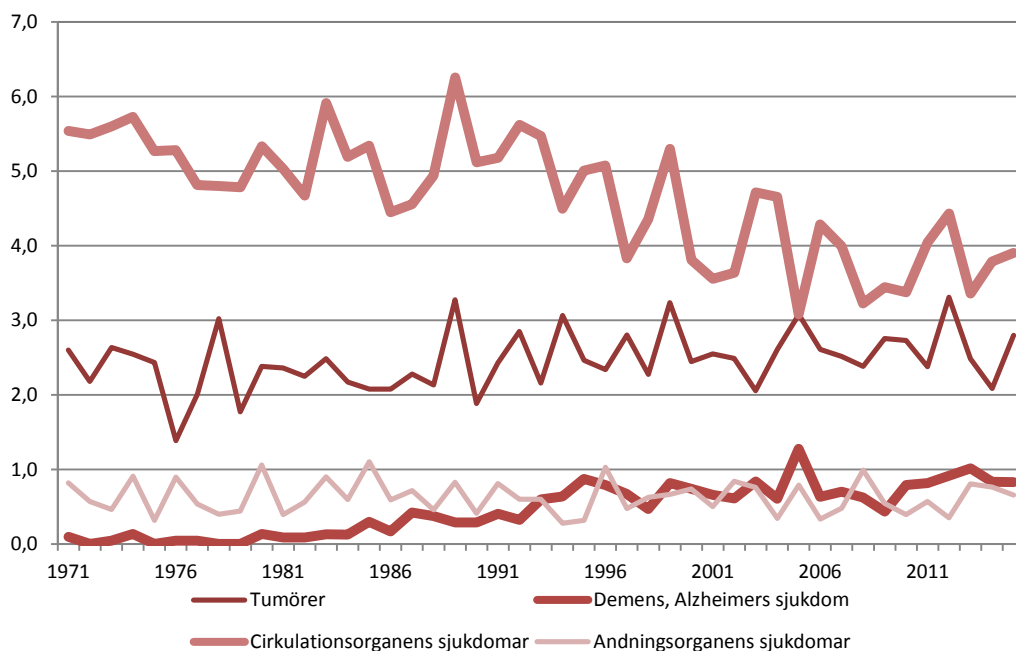
De årliga variationerna på den förväntade medellivslängden kan bli stora med en så liten befolkningensmängd som Åland. En stabilare uppgift skulle vara om man tog ett femårs genomsnitt, exempelvis för åren 2011–2015 skulle då den förväntade medellivslängden vara ca 84,3 år för kvinnor och ca 79,5 år för män (totalt ca 81,8 år).

Uppgifterna för förväntad medellivslängd baserar sig på statistik om dödsfall under året. Observera att åren 2008, 2011, 2012, 2014 samt 2015 bygger på ÅSUBs egna beräkningar, medan de övriga åren är uppgifter från Statistikcentralen i Finland.

De vanligaste underliggande dödsorsakerna

I **figur 6** nedan visas utvecklingen av antalet döda i de vanligaste underliggande dödsorsakerna åren 1971–2015. Den långsiktiga trenden för dödsfall orsakade av cirkulationsorganens sjukdomar är sjunkande, troligen på grund av förbättrad sjukvård. Utvecklingen av dödsfall orsakade av tumörer är i princip oförändrad, här motverkas troligen effekten av den mer effektiva sjukvården av vår ökande medellivslängd. Dödsfall där de underliggande dödsorsakerna är demens, Alzheimers sjukdom samt andningsorganens sjukdomar är förhållandevis låg, mindre än ett dödsfall per 1 000 personer (medelbefolkning).

Figur 6. Döda efter de vanligaste underliggande dödsorsakerna per 1 000 av medelbefolkningen 1971–2015



Källa: ÅSUB, Statistikcentralen

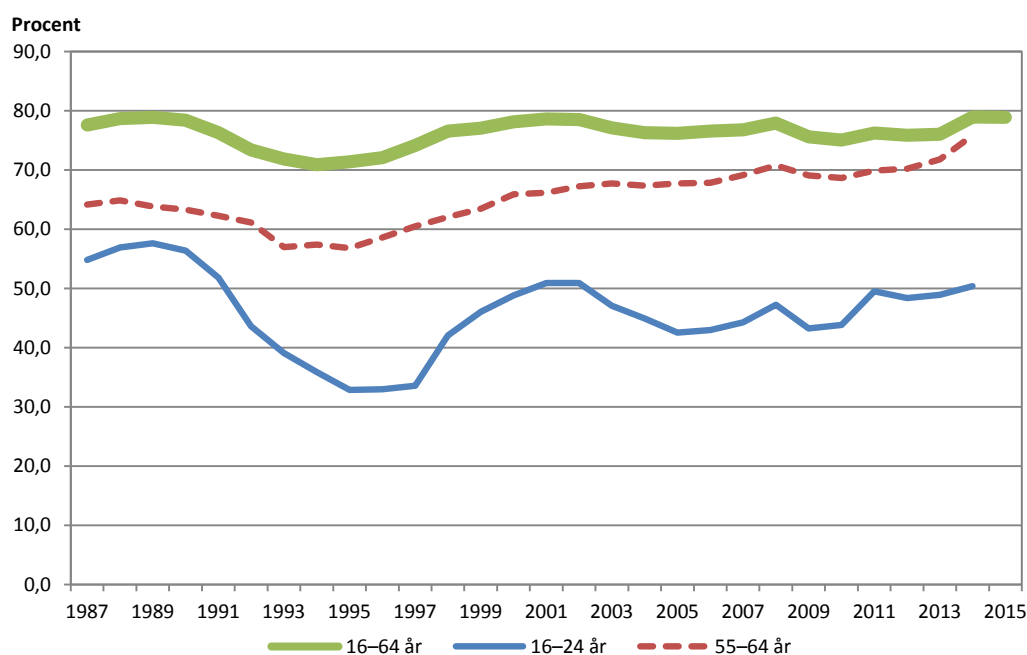
Statistiken över dödsorsaker grundar sig på dödsattester, som kompletteras med uppgifterna i befolkningsregistercentralens befolkningsdatasystem. I statistiken över dödsorsaker ingår personer vars hemort vid dödstillfället var på Åland och som avlidit under kalenderåret (antingen i Finland eller utomlands).

Det relativa sysselsättningstalet

I **figur 7** visas det relativa sysselsättningstalet på Åland mellan åren 1987 och 2015. År 2015 var det relativa sysselsättningstalet för personer i åldern 16–64 år ca 78,9 procent (samma som år 2014).

Det relativa sysselsättningstalet för personer i åldern 55–64 år var år 2014 lite lägre, ca 75,8 procent av de personerna var sysselsatta. Personer i åldern 16–24 hade betydligt lägre sysselsättningstal år 2014, ca 50,4 procent - med den naturliga förklaringen att en stor del av personerna i den åldern studerar. Uppgifter för år 2015 efter åldersklass publiceras under hösten 2017.

Figur 7. Det relativa sysselsättningstalet (16–64 år) 1987–2015



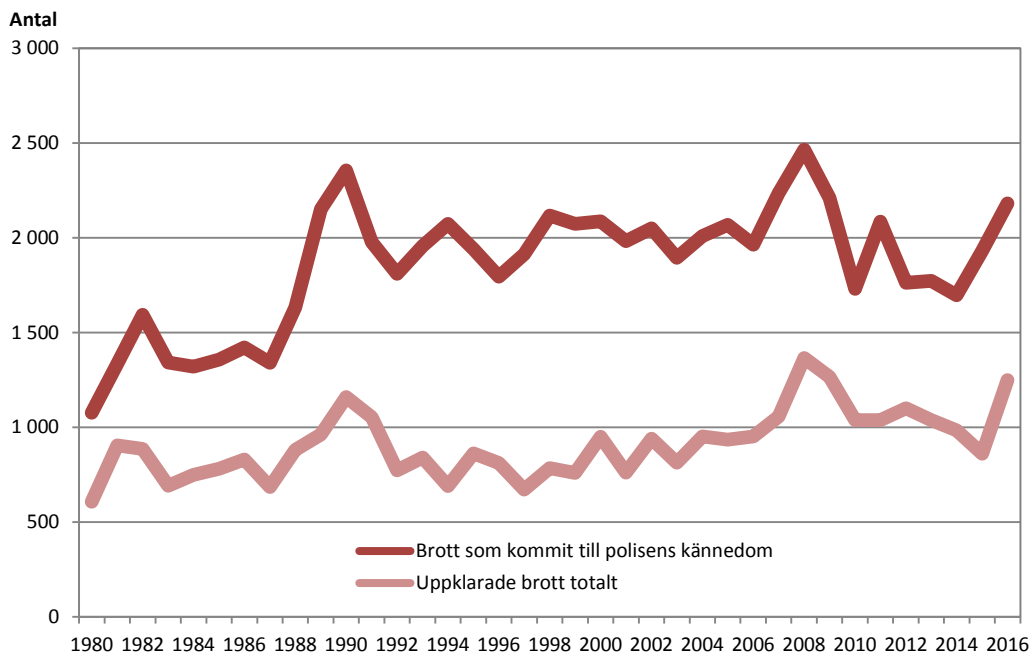
Källa: ÅSUB, Statistikcentralen

Sysselsättningen beräknas såsom antalet sysselsatta i åldern 16–64 år per befolkning i åldern 16–64 år. Det relativa sysselsättningstalet är således procentandelen sysselsatta av befolkningen i samma ålder (16–64 år).

Brott som kommit polisen till kännedom

Figur 8 på nästa sida illustrerar utvecklingen av brott som kommit polisen till kännedom, samt utvecklingen av antalet uppklarade brott åren 1980 till 2016. År 2015–2016 har mängden brott ökat, efter att antalet varit lite lägre några år. Sedan 1980 har i genomsnitt 49,6 procent av brotten klarats upp. Medeltalet var över 57,2 år 2016, en ökning från 44,5 procent år 2015.

Figur 8. Brottsomkommit till polisens kännedom samt uppklarade brott år 1980–2016



Källa: ÅSUB, Statistikcentralen

Statistiken över brott omfattar uppgifter om typen och mängden av de brott som kommit till polisens kännedom. Dessutom redovisas antalet brott som polisen undersökt och klarat upp.

4. Ekonomisk hållbarhet

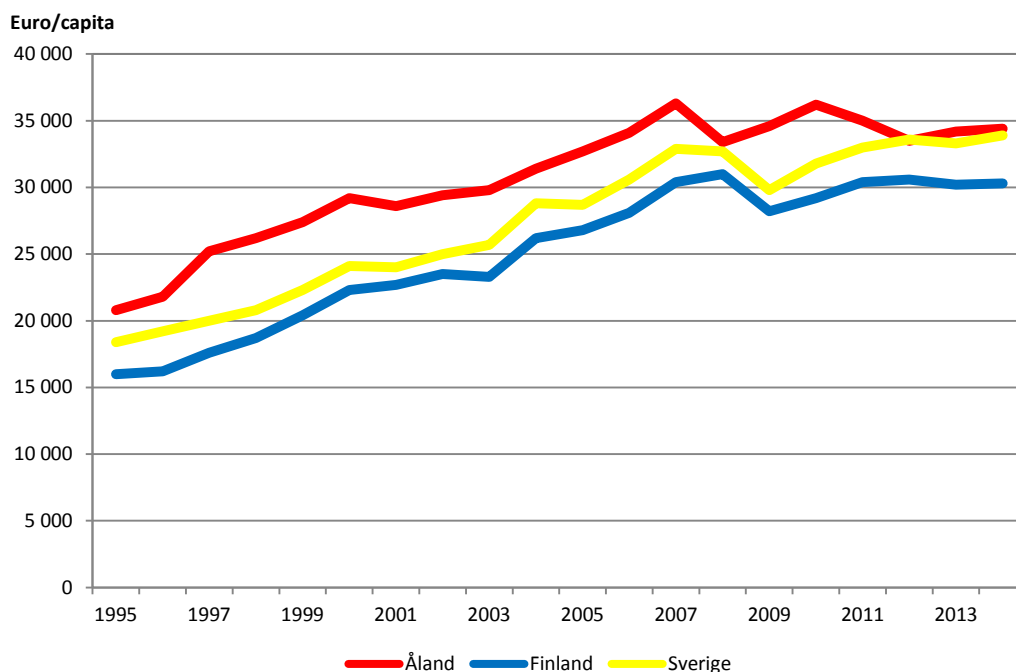
Ekonomisk hållbarhet avser ett samhälle där ekonomin fungerar, med god inkomst, bra välfärd och låg skuldsättning. Utmaningen är att skapa förutsättningar för näringslivet att utvecklas och frodas, ge befolkningen möjlighet att upprätthålla en god standard på välfärden och möjliggöra den offentliga sektorn att erbjuda livsnödvändiga tjänster och trygghet.

Bruttonationalprodukt per capita

I **figur 9** illustreras bruttonationalprodukten (BNP) per capita för Åland, Finland samt Sverige. Köpkraftskorrigerad BNP per capita är ett grovt mått på ett lands levnadsstandard. Åland har det senaste decenniet hållit sig på en högre nivå än både Sverige och Finland, även om skillnaden minskat sedan början av 2000-talet, speciellt 2008 då den finansiella krisen satte sin prägel på de åländska BNP-siffrorna.

På Åland uppgick den köpkraftskorrigerade bruttonationalprodukten till ca 34 000 euro per capita år 2014, en ökning med ca 400 euro sedan år 2013. I Finland var den köpkraftskorrigerade bruttonationalprodukten år 2014 ca 28 700 euro per capita (en nedgång från år 2013 då den var 29 400 euro). I Sverige var den köpkraftskorrigerade bruttonationalprodukten år 2014 ca 32 700 euro per capita, en ökning med ca 500 euro sedan år 2013.

Figur 9. Bruttonationalprodukten (BNP) per capita (köpkraftskorrigerat) 1995–2014



Källa: ÅSUB, Eurostat

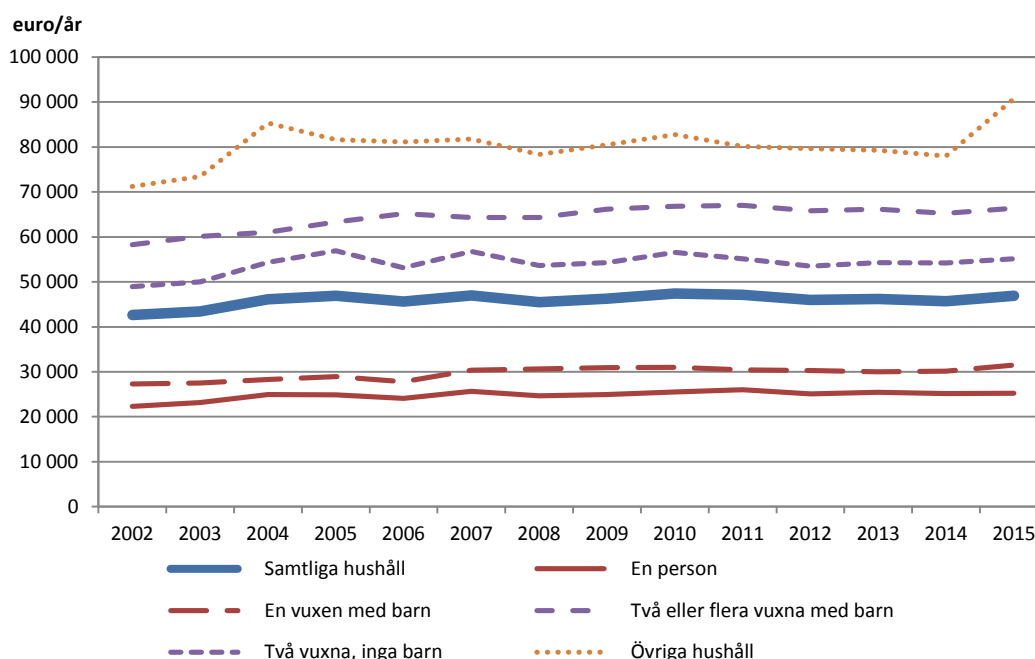
Uppgiften är köpkraftskorrigerad, vilket innebär att prisskillnaderna länderna emellan beaktas. Köpkraftskorrigeringen av Ålands uppgifter är beräknade på basen av Finlands korrigering. Uppgifterna om Finlands och Sveriges BNP är hämtade från Eurostat.

Hushållens disponibla inkomst

I **figur 10** visas de åländska bostadshushållens disponibla inkomster efter hushållsstruktur. År 2015 hade de åländska hushållen i genomsnitt 46 900 euro/år i disponibel inkomst. Mest hade *övriga hushåll* (övriga hushåll är hushåll som består av fler än två vuxna, men inga barn) med drygt 90 700 euro/år, och minst hade hushåll bestående av enbart en person, med ca 25 200 euro/år.

Antalet bostadshushåll var 13 568 stycken år 2015, i dessa bostadshushåll bodde sammanlagt 28 540 personer. Bostadshushåll med enbart en person var den största gruppen på Åland, med 5 328 bostadshushåll. Flest antal personer fanns i gruppen två eller flera vuxna med barn, som år 2015 bestod av 10 563 personer. Den ovanligaste formen av bostadshushåll var en vuxen med barn med 527 bostadshushåll (1 332 personer bodde i denna form av bostadshushåll).

Figur 10. Hushållens disponibla inkomster efter bostadsstruktur 2002–2015



Källa: ÅSUB, Statistikcentralen

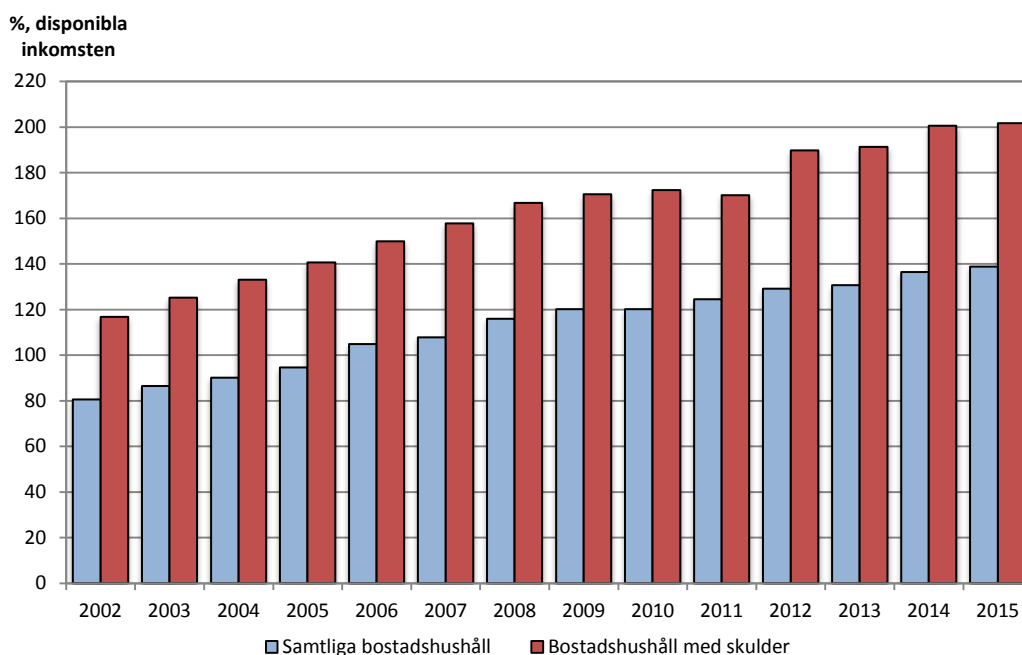
Disponibel inkomst definieras som bruttoinkomster minus betalda transfereringar (t.ex. direkta skatter och socialskyddsavgifter). Hushållens betalda transfereringar består i första hand av direkta skatter och socialskyddsavgifter. Till betalda transfereringar räknas även obligatoriska pensions- och arbetslöshetsförsäkringsavgifter samt betalningar av underhåll för barn.

Bostadshushållens skuldsättning

I **figur 11** redovisas de åländska bostadshushållens skuldsättning år 2002–2015. De blå staplarna visar den genomsnittliga skuldsättningsgraden (skulder sammanlagt i procent av den disponibla inkomsten), medan de röda staplarna visar situationen enbart för de bostadshushåll som har skulder.

År 2015 var de åländska bostadshushållens skuldsättningsgrad i genomsnitt 138,8 procent av den disponibla inkomsten (detta är en ökning sedan år 2014 då skuldsättningsgraden var 136,4 procent). Sett enbart till de bostadshushåll som hade skulder var skuldsättningsgraden 201,7 procent av den disponibla inkomsten. År 2015 uppgick de sammanlagda skulderna till mer än 880 miljoner euro, en ökning med nästan 490 miljoner sedan år 2002. Största delen av skulderna var bostadsskulder, med ca 640 miljoner euro. Övriga skulder (konsumtionsskulder och studieskulder) uppgick till ca 191 miljoner euro.

Figur 11. Hushållens skuldsättning 2002–2015, miljoner euro (2015 års priser)



Källa: ÅSUB, Statistikcentralen

I Finland var år 2015 skuldsättningsgraden betydligt lägre än på Åland, knappt 112 procent av den disponibla inkomsten (ca 174 procent för de bostadshushåll som hade skulder). Regionalt sett år 2015 så var det på Åland och i huvudstadsregionen som bostadsskulderna ökade snabbast (med 4,9 procent respektive knappt 4,3 procent). Den genomsnittliga bostadsskulden för de bostadshushåll som hade bostadsskulder var i huvudstadsregionen ca 129 800 euro och på Åland i genomsnitt ca 117 600 euro. Skuldsättningsgraden beskriver skulderna i förhållande till hushållens disponibla inkomster. Disponibel inkomst definieras som bruttoinkomster minus betalda transfereringar (exempelvis direkta skatter och socialskyddsavgifter).

Förteckning över nyckeltal

Nedan följer en förteckning av de nyckeltal som finns på vår hemsida (www.asub.ax), nyckeltalen uppdateras löpande när ny information finns tillgänglig.

Ekologisk hållbarhet

Elanskaffningen 1980–2016, Gigawattimmar (GWh)
Användningen av vindkraft 1994–2016 (GWh)
Försäljningen av några vanliga oljeprodukter på Åland 1980–2016
Det beräknade koldioxidutsläppet från försäljningen av några vanliga oljeprodukter på Åland 1980–2016
Vattendragsbelastningen på Åland 1987–2015
Ålands Vatten Ab:s vattenförsörjning 1985–2016
Slemmernes islossning 1958–2017
Medeltemperatur per månad 1961–2017
Årlig nederbörd, mm 1977–2016
I lag skyddade naturskyddsområden 1986–2015, hektar
Antal fridlysta arter på Åland enligt LF om naturvård 12.11.1998/113
Andel åkermark med ekologisk odling på Åland 1995–2016*
Uppkommet avfall på Åland per capita (medelbefolkning) år 2004–2014

Social hållbarhet

Relativ förändring i befolkningen i olika regioner 1970–2016, procent
Befolkningen blir äldre (födda och döda per 1 000 medelbefolkning) 1951–2015
Döda efter de vanligaste underliggande dödsorsakerna per 1 000 av medelbefolkningen 1971–2015
Befolkning enligt ålder och kön 31.12.2016, % (befolkningspyramid)
Befolkningstillväxten efter åldersgrupp 1975–2030 (2017–2030 = prognos)
Förväntad medellivslängd vid födseln 1996–2015
Arbetslösa efter arbetslöshetens längd 2003–2016 (årsmedeltal)
Risken för arbetslöshet år 2014
Det relativa sysselsättningstalet 1987–2015
Ekonomisk försörjningskvot 1987–2015 (icke-arbetande per 100 sysselsatta) (jmf med Finland)
Demografisk försörjningskvot 1975–2030 (prognos 2017–2030)
Niondeklassisters verksamhet efter grundskolestudierna 2016
Brott som kommit till polisens kännedom samt uppklarade brott år 1980–2016
Valdeltagandet i kommunal-, lagtings- samt riksdagsval på Åland (%) 1971–2016

Rörligt diagram: Befolkningspyramid 1975–2040

Rörlig karta: Befolkningen 1910–2016

Rörlig karta: Det relativa arbetslöshetstalet 1996–2016

Rörlig karta: Det relativa sysselsättningstalet 1987–2015

Rörlig karta: Demografisk försörjningskvot 1975–2040

Ekonomisk hållbarhet

BNP per capita (köpkraftskorrigerat) 1995–2014

Den offentliga skulden i relation till Ålands BNP 1989–2014

Hushållens disponibla inkomst efter bostadsstruktur 2002–2015

Genomsnittlig totalförtjänst 2002–2014

Hushållens skuldsättning 2002–2015

Inkomstskillnader (Ginikoefficienter) 1995–2015

Risken för ekonomiskt utsatt bostadshushållsbefolkning år 1998–2015

Gender Inequality Index (GII) 2014