

Christina Lindström, biträdande statistiker  
Tel. 018-25491

Turism 2013:1  
20.2.2013

## Inkvarteringsstatistik för hotell

*Januari 2013*

### De svenska övernattningarna ökade i januari

Totala antalet övernattningar på hotellen var i januari 4 115, vilket innebär en ökning om en procent jämfört med januari 2012. Övernattningarna minskade från Finland och ökade från Sverige. De finländska övernattningarna minskade med närmare fyra procent medan de svenska ökade med drygt tre procent jämfört med samma period i fjol. Övernattningarna som gäster från övriga länder stod för ökade i januari, den ökningen var drygt 35 procent. Det bör noteras att förändringsprocenten för övernattningar kan bli stor om jämförelseantalet är litet.

Siffrorna för januari 2013 baseras på uppgifter för alla 18 hotell. Under månaden har nio hotell varit stängda. Belägningsgraden för den totala kapaciteten var drygt 12 procent. I december var den siffran knappt nio procent.

Av de övernattande var drygt 52 procent från Finland och 41 procent från Sverige. De finländska gästerna stannade i genomsnitt 1,6 nätter och de svenska 1,4 nätter. Gästerna från övriga länder stannade i genomsnitt 2,1 nätter. I december stannade de finländska gästerna 1,5 nätter medan gästerna från övriga länder stannade 1,8 nätter och de svenska gästerna 1,3 nätter.

Av övernattningarna i januari skedde drygt 60 procent på grund av fritid och nästan 40 procent på grund av yrke. I december var de siffrorna 66 respektive 34 procent.

### Beskrivning av statistiken

Sammanställningen över inkvarteringsstatistiken innehåller uppgifter om de åländska hotellen den aktuella månaden. Uppgifter samlas in månatligen från varje hotell. I statistikmeddelandet ingår uppgifter om statistikens täckning, beläggning samt antal anlända gäster och antal övernattningar. Övernattningarna är uppdelade enligt gästernas hemland och syfte med övernattningen. I tabellen anlända gäster och övernattningar enligt gästernas hemland redovisas förutom antalet gäster också förändringsprocenten jämfört med föregående år samt genomsnittligt antal övernattningar per gäst.

Finland, Sverige och övriga nordiska länder visas alltid, men om antalet övernattningar som gäster från de övriga länderna står för är få, ingår respektive land bara i de totala uppgifterna.

Jämförelserna med föregående år är uträknade endast på basen av siffror för anläggningar som har sânt in uppgifter för alla tre åren 2010, 2011 och 2012 samt på siffror för anläggningar som har upphört eller tillkommit. Förändringar i antalet övernattningar som beror på att en anläggning har skickat in uppgifter det ena året men inte det andra har således eliminerats.

Diagrammen visar antal övernattningar per månad 2010, 2011 och 2012 samt beläggningen på totalkapaciteten under 2011 och 2012.

### **Definitioner**

Under rubriken statistikens täckning anges dels hur många hotell som är med i månadens statistik, dels hur stor procentuell andel av det totala antalet hotellrum som ingår i månadens statistik.

Beläggningsen räknas ut som andelen rum som har varit i bruk i procent av totalantalet rum. Beläggningsen för den totala kapaciteten räknas ut så att antalet rum som har varit i bruk på de hotell som har redovisat uppgifter för månaden, divideras med totalantalet rum på de hotell som har redovisat uppgifter samt på de hotell som har varit stängda under månaden. Rum eller anläggningar som är stängda p g a ombyggnad är inte medräknade. Beläggningsen för den öppna kapaciteten räknas ut så att antalet rum som har varit i bruk på de anläggningar som har redovisat uppgifter divideras med totalantalet rum på dessa anläggningar, dock så att de dagar under månaden som en anläggning har haft stängt räknas bort från kapaciteten.

# Inkvarteringsstatistik

## januari

### Statistikens täckning

Antal hotell med i statistiken	18
Andel av rummen	100 %

## Hotell

### Beläggning, rum

	Totalt	Mariehamn	Landsb. o. skärg.
Total kapacitet	12,3%	14,9%	2,8%
Öppen kapacitet	18,5%	23,1%	3,4%

### Anlända gäster och övernattningar enligt gästernas hemland

Land	Anlända gäster Antal	Övernattningar		Förändring i procent jan 2012-jan 2013	Övernattningar per gäst
		Antal	Procent		
<b>Totalt</b>	<b>2 770</b>	<b>4 115</b>	<b>100,0</b>	<b>1,0</b>	<b>1,5</b>
Finland	1 326	2 150	52,2	-3,8	1,6
Sverige	1 231	1 689	41,0	3,2	1,4
Övriga länder	130	276	6,7	35,3	2,1
-därav:					
Norge	13	19	0,5		1,5
Danmark	4	7	0,2		1,8
Island	3	4	0,1		1,3
Tyskland	9	20	0,5		2,2
Österrike	36	71	1,7		2,0
Nederländerna	6	23	0,6		3,8
Italien	4	5	0,1		1,3
Estland	9	12	0,3		1,3
Ukraina	5	34	0,8		6,8
Ryssland	28	55	1,3		2,0
USA	3	9	0,2		3,0

#### Regional fördelning:

Mariehamn	2 157	3 487	84,7	1,5	1,6
Landskommunerna	530	628	15,3	-2,0	1,2

### Övernattningar enligt resans syfte

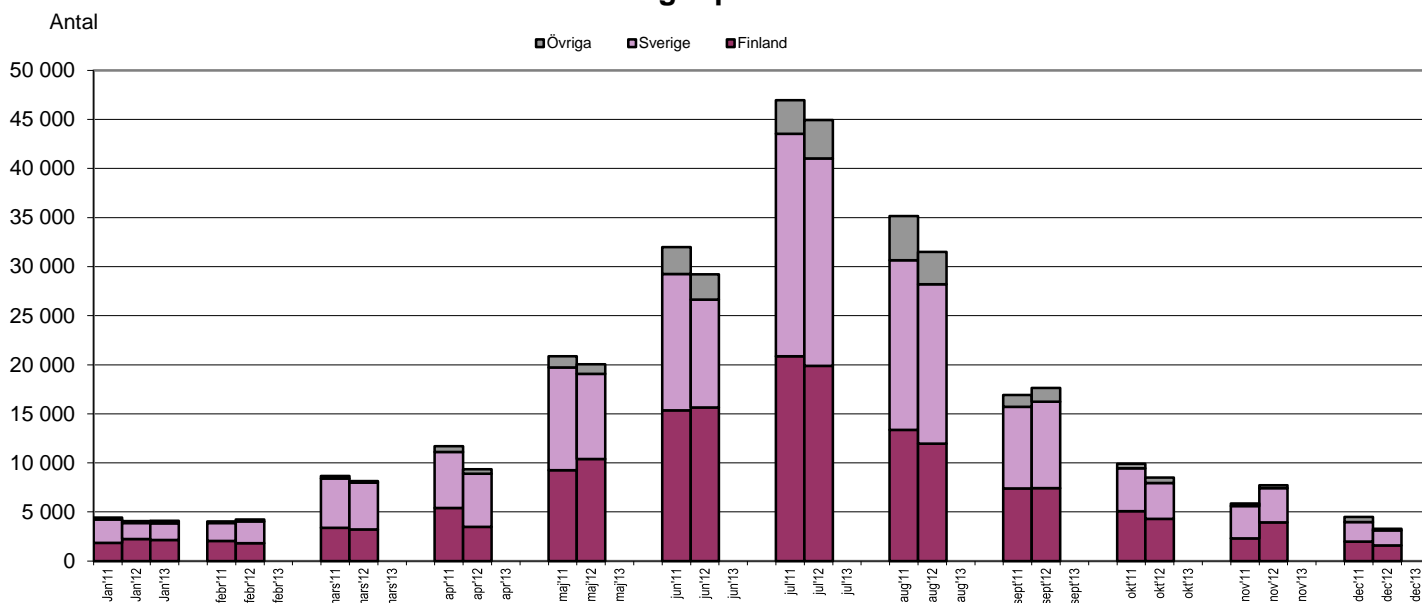
	Procent
Fritid	60,4
Yrke	39,4
Annat	0,2
<b>Totalt</b>	<b>100,0</b>

# Övernattningar på hotell enligt gästernas hemland 2011-2013

## januari

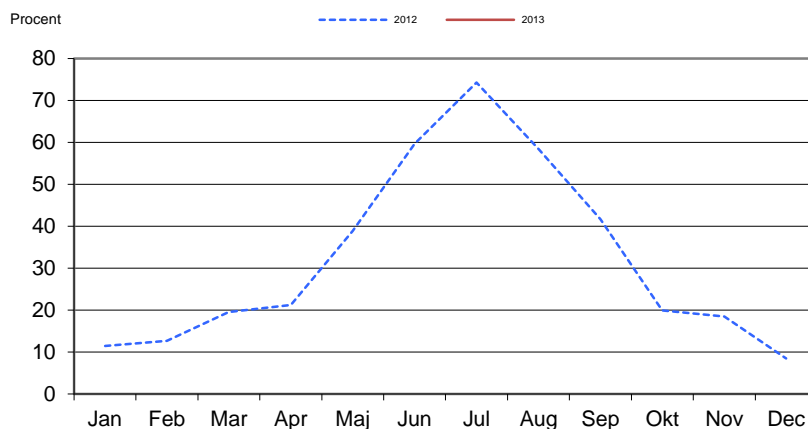
Gäster från	2011	2012	2013	Förändring 2012-2013		Förändring 2011-2012	
				Antal	%	Antal	%
- Finland	1 858	2 235	2 150	-85	-3,8	377	20,3
- Sverige	2 385	1 627	1 689	62	3,8	-758	-31,8
- Övriga länder	178	214	276	62	29,0	36	20,2
<b>Totalt</b>	<b>4 421</b>	<b>4 076</b>	<b>4 115</b>	<b>39</b>	<b>1,0</b>	<b>-345</b>	<b>-7,8</b>

## Antal övernattningar på hotell 2011-2013



ÅSUB

## Totalbeläggning på åländska hotell



ÅSUB

ÅS  
UP



Ålandsvägen 26  
PB 1187  
AX - 22 111 MARIEHAMN