

Löner för offentligt anställda på Åland år 2017

*Landskapsanställda, kommunalt anställda
samt statligt anställda*



Lönestatistik

I lönestatistiken redovisas medellöner och lönespridning för olika grupper av anställda, såväl för den privata sektorns olika branscher som för den offentliga sektorn.

I denna publikation, som omfattar anställda inom den offentliga sektorn (landskaps-, kommunalt och statligt anställda), finns uppgifter om medellöner, antalet anställda, genomsnittlig arbetstid och medelålder. Dessutom görs vissa jämförelser med tidigare år. Uppgifterna presenteras enligt arbetsgivarsektor, yrkesgrupp, ålder, utbildningsnivå och kön.

25.06.2018

För upplysningar:
Elin Sagulin
Tel. 018-25 495

Förord

Ålands statistik- och utredningsbyrå (ÅSUB) har sedan 1991 producerat lönestatistik för Åland. Lönestatistiken är ett viktigt och ofta efterfrågat område inom den ekonomiska statistiken.

I föreliggande rapport redovisas lönerna för offentligt anställda, det vill säga landskapsanställda, kommunalt anställda samt statsanställda för år 2017. Lönestatistik för offentligt anställda har tidigare redovisats vartannat år, men redovisas från och med statistikåret 2015 som en årlig rapport. Lönestatistik för den privata sektorn publiceras vartannat år i en separat rapport. Nästa rapport om lönerna inom den privata sektorn publiceras hösten 2019.

Lönestatistiken för landskapsanställda samlas in och framställs av ÅSUB. Uppgifterna för den kommunala och den statliga sektorn har ÅSUB beställt av Statistikcentralen som står för insamlingen. Rapportens huvudsakliga fokus ligger på lönenivån samt dess utveckling. I rapporten redovisas även lönerna efter åldersgrupp (5-års gruppering), efter yrkesklassificering samt efter utbildningsnivå. Dessutom redovisas löneskillnaderna mellan kvinnor och män.

Rapporten är sammanställd och skriven av statistiker Elin Sagulin, som även kan svara på frågor och ge ytterligare information om statistiken.

Mariehamn i juni 2018

Katarina Fellman
Direktör

Innehåll

1. Sammanfattning	5
2. Beskrivning av statistiken.....	7
3. Löner för landskapsanställda på Åland 2017	10
4. Löner för kommunalt anställda på Åland 2017	19
5. Löner för statligt anställda på Åland år 2017	25
6. De offentligt anställda på Åland 2017	31

Tabeller

Tabell 1. Landskapsanställda kvinnors medelmånadslön i relation till mäns 2017	13
Tabell 2. Medelmånadslön för landskapsanställda enligt åldersgrupp 2017	14
Tabell 3. Medelmånadslönen för landskapsanställda, oktober 2017, heltidsanställda	15
Tabell 4. Landskapsanställdas medelmånadslön enligt utbildningsnivå 2017	17
Tabell 5. Landskapsanställdas spridningsmått efter kön år 2017	18
Tabell 6. Landskapsanställdas spridningsmått efter yrkesgrupp år 2017	18
Tabell 7. Kommunalt anställda kvinnors medelmånadslön i relation till mäns 2017	21
Tabell 8. Medelmånadslön för kommunalt anställda, oktober 2017, heltidsanställda	22
Tabell 9. Medelmånadslön för kommunalt anställda enligt åldersgrupp 2017	23
Tabell 10. Medelmånadslön för kommunalt anställda enligt utbildningsnivå 2017	23
Tabell 11. Kommunalt heltidsanställdas spridningsmått efter kön år 2017	24
Tabell 12. Kommunalt heltidsanställdas spridningsmått efter yrkesgrupp år 2017	24
Tabell 13. Medelmånadslön för statligt anställda, november 2017, heltidsanställda	27
Tabell 14. Statligt anställda kvinnors medelmånadslön i relation till mäns 2017	27
Tabell 15. Medelmånadslön för statligt anställda enligt åldersgrupp 2017	28
Tabell 16. Medelmånadslön för statligt anställda enligt utbildningsnivå 2017	28
Tabell 17. Medelmånadslön för statligt anställda enligt arbetsvärderingsgrupp 2017	29
Tabell 18. Statligt heltidsanställdas spridningsmått efter kön år 2017	30
Tabell 19. Statligt heltidsanställdas spridningsmått efter kön år 2017	30

Figurer

Figur 1: Genomsnittlig totalförtjänst per månad, landskapsanställda år 2002–2017	11
Figur 2: Fördelning av landskapsanställda efter ordinarie förtjänst, oktober 2017	11
Figur 3: Genomsnittlig totalförtjänst per månad, landskapsanställda 2017	13
Figur 4: Genomsnittlig totalförtjänst per månad, kommunalt anställda år 2002–2017	20
Figur 5: Genomsnittlig ordinarie lön per yrkesgrupp, kommunalt anställda 2016–2017	20
Figur 6: Genomsnittlig totalförtjänst per månad, statligt anställda år 2002–2017	25
Figur 7: Genomsnittlig ordinarie förtjänst per yrkesgrupp, statligt anställda 2016–2017	26
Figur 8: Korrelationen mellan arbetsvärderingen och den ordinarie förtjänsten 2017	29
Figur 9: Heltidsanställda vid Ålands landskapsregering enligt yrkesgrupp 2017	32
Figur 10: Kommunalt heltidsanställda enligt yrkesgrupp 2017	33
Figur 11: Statligt heltidsanställda enligt yrkesgrupp 2017	33

Bilagor

- Bilaga 1. Beskrivning av yrkesgrupperna (ISCO-2010)
- Bilaga 2. Beskrivning av arbetsvärderingsgrupperna inom den statliga sektorn
- Bilaga 3. Nationella utbildningsnivåer (2016)

1. Sammanfattning

Kommunalt anställda har de lägsta genomsnittliga lönerna

Inom den offentliga sektorn på Åland var det år 2017 de kommunalt anställda som hade de lägsta genomsnittliga månadsförtjänsterna. Den ordinarie förtjänsten för de heltidsarbetande var för de statligt anställda 3 574 euro, tätt följt av landskapsanställda 3 504 euro. De kommunalt anställda hade en ordinarie förtjänst på 3 051 euro per månad. Den genomsnittliga totala månadsförtjänsten, det vill säga den ordinarie förtjänsten med tillägg för övertidsersättning och andra arvoden, var 3 797 euro per månad för statligt anställda, 3 619 euro per månad för landskapsanställda och 3 060 euro för kommunalt anställda.

För de landskapsanställda var kvinnornas månatliga totalförtjänst ca 3 382 euro, de statligt anställda kvinnornas totalförtjänst var 3 337 euro och de kommunalt anställda kvinnornas totalförtjänst ca 2 992 euro. De landskapsanställda männens totalförtjänst var ca 4 135 euro, de statligt anställda männens totalförtjänst var 4 209 euro medan de kommunalt anställda männens totalförtjänst var ca 3 269 euro.

Mest skillnad mellan ordinarie och total lön för de statligt anställda

Överlag betalades det ut mest övertidsersättning och andra lönetillägg till de statligt anställda på Åland. För de statligt anställda utgjorde skillnaden mellan den genomsnittliga ordinarie lönen och den totala lönen 6,2 procent. För de landskapsanställda var skillnaden 3,3 procent medan den för de kommunalt anställda var det endast 0,3 procent.

Lönerna ökade för de statligt anställda och landskapsanställda

Mellan åren 2016 och 2017 ökade den genomsnittliga totala månadsförtjänsten för de landskapsanställda med ca 1,2 procent. För de statligt anställda ökade de genomsnittliga totala månadsförtjänsterna med ungefär 2,6 procent under samma period. De kommunalt anställdas genomsnittliga totalförtjänst minskade med ca 1,2 procent. Detta på grund av att de personer som avslutat sin tjänst för kommunen mellan oktober 2016 och september 2017 hade högre genomsnittlig totalförtjänst än de personer som påbörjat sin tjänst under samma period.

Minst skillnad mellan kvinnor och mäns löner inom kommunala sektorn

Inom den offentliga sektorn var det år 2017 störst skillnad mellan kvinnors och mäns genomsnittslön för de statligt anställda, där kvinnornas genomsnittliga totala månadsförtjänst uppgick till drygt 79,3 procent av männens (kvinnornas ordinarie månadslön var drygt 86 procent av männens). För de landskapsanställda uppgick kvinnornas genomsnittliga totala månadsförtjänst till drygt 82 procent av männens (kvinnornas ordinarie månadslön var drygt 84

procent av männens). Mest jämställt var det bland de kommunalt anställda, där kvinnornas genomsnittliga totallön uppgick till drygt 91 procent av männens (kvinnornas ordinarie månadslönen var drygt 91 procent av männens).

2. Beskrivning av statistiken

Rapporten omfattar heltidsanställda inom den offentliga sektorn på Åland, det vill säga kommunerna, kommunalförbunden, landskapsregeringen samt staten. Uppgifter om de landskapsanställdas löner samlas in och bearbetas av Åsub medan de kommunala och statliga löneuppgifterna erhålls från Statistikcentralen. I statistiken ingår löner för oktober månad år 2017 för landskapsanställda och kommunalt anställda på Åland. För de statligt anställda ingår löner för november månad år 2017. Statistiken baserar sig på 3 063 anställda som arbetar heltid.

Två lönebegrepp särredovisas, *förtjänst för ordinarie arbetstid* och *totalförtjänst*. Förtjänst för ordinarie arbetstid omfattar grundlönen, utbetalda ersättningar för oregelbundet arbete, till exempel lördags-, söndags-, kvälls- och nattersättning, samt olika tillägg såsom dyrortstillägg, ålderstillägg, kompetenstillägg, personliga tillägg med mera. I totalförtjänsten ingår förutom förtjänsten för ordinarie arbetstid även ersättning för ackordarbete, övertidsersättning samt merarbete.

Lönerna som redovisas i publikationen gäller den löneutbetalning som gjordes under oktober (november för de statligt anställda) det år statistiken gäller. För anställda med oregelbunden arbetstid har löneuppgifter samlats in under det fjärde kvartalet (oktober–december), varefter lönen omräknats för att motsvara en månadslön. Löneuppgifterna redovisas enbart i form av genomsnittlig månadslön. Genomsnittlig timlön har inte räknats fram, då underlagsmaterialet ibland inte är tillräckligt detaljerat.

Av sekretesskäl redovisas inte genomsnittliga löner för yrkesgrupper med färre än sex heltidsanställda, men deras värden ingår i de aggregerade siffrorna.

Tabellerna för landskapsanställda beskriver genomsnittliga månadslöner för heltidsanställda inom landskapsförvaltningen: exempelvis personalen vid den allmänna förvaltningen, Ålands statistik- och utredningsbyrå, Ålands miljö- och hälsoskyddsmyndighet, Ålands arbetsmarknads- och studieservicemyndighet, Ålands hälso- och sjukvård, landskapsfärjorna, polisen, fastighetsverket samt personalen i de av landskapet administrerade skolorna. Tabellerna för kommunalt anställda beskriver genomsnittliga månadslöner för heltidsanställda vid de åländska kommunerna och kommunalförbunden. Tabellerna för statsanställda beskriver genomsnittliga månadslöner för heltidsanställda personer inom den statliga sektorn på Åland (inkluderar inte aktiebolag med statlig majoritet, exempelvis Alko Ab).

Statistikcentralen har från och med 2012 förnyat yrkesindelningen i lönestatistiken vilket innebär att uppgifterna i denna publikation har en annan yrkesindelning än uppgifter publicerade före 2012. Tabellerna i denna publikation är gjorda enligt yrkesindelningen ISCO-2010, medan uppgifter för åren 2002–2010 enligt den tidigare yrkesindelningen (ISCO-2001) finns publicerad i databaserna på www.asub.ax.

Den använda yrkesklassificeringen är Statistikcentralens klassificeringsstandard som baserar sig på den europeiska versionen av den Internationella arbetsorganisationens ILO:s yrkesklassificering (ISCO-88 (COM), reviderad av statistikcentralen 2001 och 2014 (ISCO-2001 och ISCO-2010)). Denna klassificering kombinerar yrkeskunskapsnivån med branschspecifiering. Den använda klassificeringsnivån är inte den mest detaljerade, utan klassificeringen är så noga detaljerad som materialet tillåter utan att riskera anonymiteten. ISCO-2010 klassificeringen beskrivs närmare i [bilaga 1](#).

Yrkesklassificeringen innehåller tio huvudgrupper som delvis har bildats utgående från yrkeskunskapsnivå. De två grupperna *chefer* samt *militärer*¹, är dock inte baserade på yrkeskunskapsnivå utan på yrkesställning. De följande två grupperna, *specialister* och *experter*, indelar likartade yrken efter olika yrkeskunskapsnivåer, medan de sex övriga grupperna indelar yrken som är direkt förknippade med produktion av varor eller tjänster och är på en och samma yrkeskunskapsnivå, men skiljer sig gällande arbetets karaktär. Dessa sex grupper är *kontors- och kundtjänstpersonal*, *service- och försäljningspersonal*, *jordbrukare*, *skogsarbetare m.fl.*, *byggnads-, reparations- och tillverkningsarbetare*, *process- och transportarbetare* samt *övriga arbetstagare*. Huvudgrupperna indelas i undergrupper enligt yrkenas specialiseringsområden.

Från och med 2017 har de nationella utbildningsområdena förnyats i lönestatistiken vilket innebär att uppgifterna i denna publikation har en annan indelning än uppgifter publicerade före statistikår 2017. Tabellerna i denna publikation är gjorda enligt utbildningsklassificering 2016, medan uppgifter för de tidigare åren enligt utbildningsklassificering 2011 finns publicerad i databaserna på www.asub.ax. klassificeringen beskrivs närmare i [Bilaga 3](#).

Symboler

I tabeller med avrundade tal kan små avvikelser förekomma mellan summan av de avrundade talen och den redovisade slutsumman.

- = Exakt 0 enheter (st.)
- .. = Observationer för få för att uppges (färre än sex observationer)

¹ Sjöbevakare, gränsbevakare

Definitioner

Yrkesklassificering	Beskrivning av den anställdas befattning. Längst bak i rapporten finns en sammanställning över yrken som hör till de olika yrkesgrupperna (<i>bilaga 1</i>).
Veckoarbetstid	Genomsnittlig ordinarie veckoarbetstid.
Förtjänst för ordinarie arbetstid	Grundlön, ersättningar för ordinarie arbetstid och vissa tillägg (till exempel tillägg för obekväm arbetstid, dyrortstillägg, allmänt lönetillägg, ålderstillägg, kompetenstillägg, personliga tillägg). Redovisas sammanlagt för båda könen, samt uppdelat för män och kvinnor separat. Gäller endast heltidsanställda, det vill säga personer som arbetar 34 timmar per vecka eller mer (eller mer än 90 procentigt arbetsförhållande). Personer som varit helt eller partiellt tjänstlediga (deltid) eller vårdlediga ingår inte i statistiken.
Totalförtjänst	Förtjänst för ordinarie arbetstid plus övertidsersättningar och arvoden. Redovisas på samma sätt som förtjänst för ordinarie arbetstid.

3. Löner för landskapsanställda på Åland 2017

Tabell 3 på sidan 15 visar en sammanställning över de landskapsanställdas medellöner för oktober 2017. Inga enskilda yrken redovisas i tabellerna, utan endast huvudyrkesgrupper och undergrupper (yrkesgrupper). Undergrupper med bara ett fåtal anställda redovisas inte skilt, men deras värden ingår i de aggregerade siffrorna. Uppgifterna om lönenivåer och arbetstid omfattar endast heltidsanställda. De genomsnittliga månadslönerna baserar sig på individdata från Ålands landskapsregering samt Ålands hälso- och sjukvård.

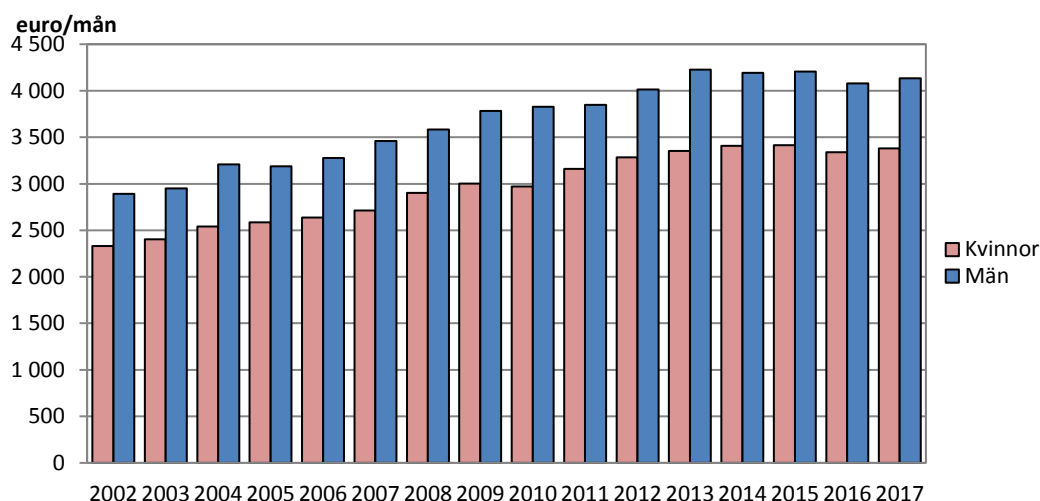
Medellönen 3 504 euro i oktober 2017

Den genomsnittliga ordinarie löneinkomsten för landskapsanställda år 2017 var 3 504 euro per månad, medan den genomsnittliga totala löneinkomsten var 3 619. Skillnaden mellan totalförtjänsten och den ordinarie förtjänsten var ca 3,3 procent. Mellan år 2016 och 2017 har den ordinarie förtjänsten ökat med 1,0 procent (en ökning med 36,34 euro per månad). Den genomsnittliga totalförtjänsten ökade med i genomsnitt 1,2 procent mellan 2016 och 2017 (med ca 42,74 euro per månad).

Den genomsnittliga totala förtjänsten för landskapsanställda kvinnor år 2017 var 3 382 euro per månad medan männens motsvarande lön var 4 135 euro, vilket innebär att kvinnornas totala månadslön uppgick till ungefär 82 procent av männens (sett till ordinarie månadslön motsvarade kvinnornas lön 84 procent av männens). År 1995 uppgick de landskapsanställda kvinnornas genomsnittliga totala förtjänst till ca 78 procent av männens.

Jämfört med 1995 har totalförtjänsten för landskapsanställda ökat med nästan 90 procent (omkring 3,0 procent per år). I och med att det handlar om en så pass lång tidsperiod som över 20 år behöver man även beakta inflationen för att kunna visa den reella löneökningen. Mellan september 1995 och oktober 2017 var inflationen ca 39,6 procent, vilket ger en ungefärlig reell löneökning på 50 procent (vilket i sin tur ger en förändringstakt på ungefär 1,9 procent i året). I fortsättningen kommer dock alla löneuppgifter att uppges i löpande priser.

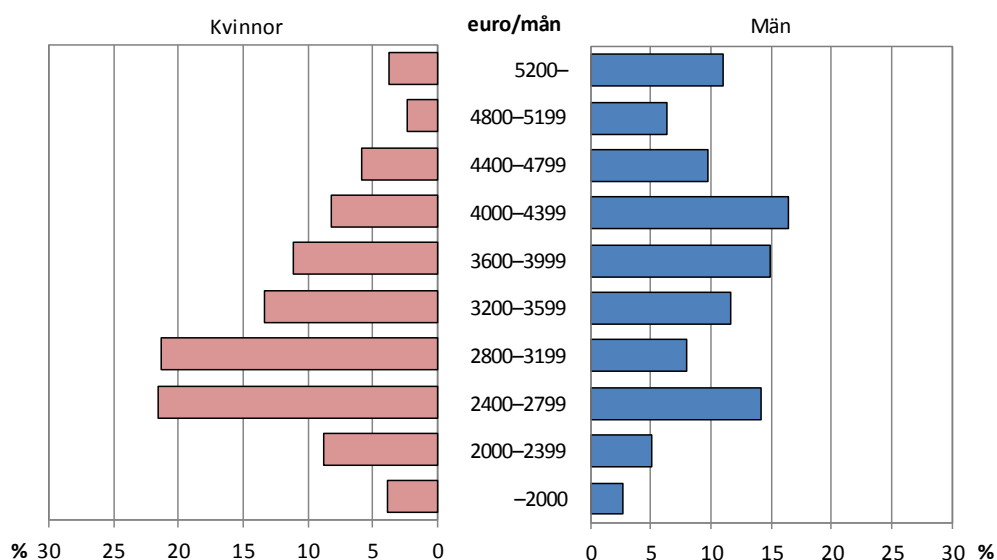
Diagrammet på nästa sida illustrerar löneutvecklingen för landskapsanställda kvinnor och män sedan år 2002. Kvinnornas genomsnittliga månadslöner har ökat marginellt snabbare än männens. Skillnaden mellan könen är alltså lägre idag än år 2002 procentuellt sett (kvinnornas löner var år 2017 ca 81,8 procent av männens, jämfört med 80,7 procent år 2002). Sett till euro och cent har dock skillnaden mellan könen ökat kraftigt (från 559 euro år 2002 till 753 euro år 2017).

Figur 1: Genomsnittlig totalförtjänst per månad, landskapsanställda år 2002–2017

Källa: Åsub lönestatistik

Var tredje landskapsanställd kvinna har mindre än 2 800 euro i ordinarie lön

Diagrammet nedan visar hur de landskapsanställda heltidsarbetande kvinnorna respektive männen fördelade sig på olika lönenivåer. Den största andelen kvinnor, 21,6 procent, hade en månadslön mellan 2 400–2 799 euro per månad. Den största andelen män, 16,5 procent, hade en månadslön på 4 000–4 399 euro per månad. I löneintervallen under 2 800 euro fanns 34,2 procent av kvinnorna, men endast 21,9 procent av männen. I löneintervallen från 2 800 euro per månad och uppåt fanns således 65,8 procent av kvinnorna och hela 78,1 procent av männen.

Figur 2: Fördelning av landskapsanställda efter ordinarie förtjänst, oktober 2017

Källa: Åsub lönestatistik

Lägsta lönen inom gruppen övriga arbetstagare

Huvudyrkesgruppen *chefer* hade den högsta genomsnittliga totalförtjänsten per månad, nämligen 5 090 euro. I huvudyrkesgruppen *specialister* var totalförtjänsten 4 445 euro. Inom denna yrkesgrupp fanns även den högst betalda yrkesgruppen, *hälso- och sjukvårdsspecialister*². Huvudyrkesgruppen *experter* hade 3 341 euro i totalförtjänst medan huvudyrkesgruppen *service- och försäljningspersonal* hade en total förtjänst på 3 218 euro. De huvudyrkesgrupper som hade mindre än 3 000 euro i totalförtjänst var *process- och transportarbetare* med en total förtjänst på 2 811 euro och *kontors- och kundtjänstpersonal* med 2 808 euro per månad. Lägst lön hade *övriga arbetstagare* med 2 346 euro per månad.

Specialister är den huvudyrkesgrupp där det utbetalades mest övertidsersättningar, skillnaden mellan den ordinarie och den totala förtjänsten var sex procent av den ordinarie förtjänsten. De lägsta övertidsinkomsterna och andra lönetillägg fanns inom gruppen *kontors- och kundtjänstpersonal* (ca 0,8 procent) och *övriga arbetstagare* (ca 0,8 procent).

Högst totalförtjänst för hälso- och sjukvårdsspecialister

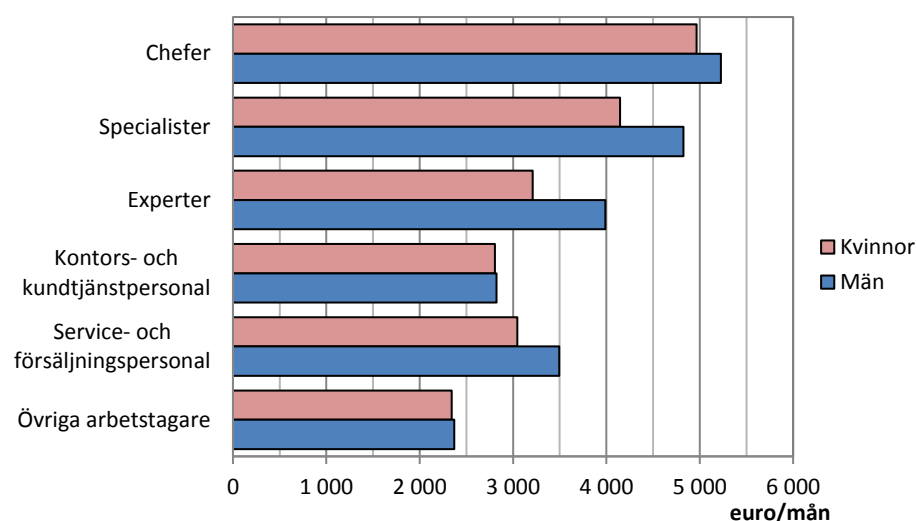
Den enskilda yrkesgruppen med högsta total förtjänsten var *hälso- och sjukvårdsspecialister*, vars ordinarie månadslön var 5 079 euro och totala månadslön 6 042 euro. *Chefer, högre tjänstemän och organisationschefer* hade en månadslön på mer än 5 000 euro (med 5 633 euro i ordinarie förtjänst och 5 634 euro i totalförtjänst), detta gäller även för *administrativa och kommersiella chefer* (med 5 019 euro i ordinarie förtjänst och 5 064 euro i totalförtjänst). De lägsta genomsnittliga månadslönerna hade *medhjälpare inom industrin och byggverksamhet m.fl.* med en ordinarie månadslön på 2 304 euro och en total månadslön på 2 317 euro och *städare, hembiträden och andra rengöringsarbetare* med en ordinarie månadslön på 2 321 euro och en total månadslön på 2 331 euro.

De enskilda yrkesgrupper (undergrupper) där det betalades ut mest övertidsersättningar och andra tillägg var *hälso- och sjukvårdsspecialister* (ca 19 procent), *servicepersonal* (ca sex procent) samt *experter inom informations- och kommunikationsteknologi* (ca fyra procent).

Minst löneskillnad bland övriga arbetstagare

Diagrammet på följande sida visar de genomsnittliga totala månadslönerna för olika huvudyrkesgrupper år 2017 både för kvinnor och för män. Grupperna *jordbrukare, skogsarbetare m.fl., byggnads-, reparations- och tillverkningsarbetare* samt *process- och transportarbetare* visas inte på grund av för litet antal av antingen män eller kvinnor. Minst löneskillnad (i euro och cent) finns hos *kontors- och kundtjänstpersonal* där kvinnornas genomsnittliga totalförtjänst var 2 804 euro medan männens var 2 823 euro. Störst löneskillnad finns bland *experter* där kvinnornas totalförtjänst var 3 211 euro och männens 3 987 euro.

² Gruppen omfattar exempelvis yrket *läkare*

Figur 3: Genomsnittlig totalförtjänst per månad, landskapsanställda 2017

Källa: Åsub lönestatistik

Störst löneskillnad mellan kvinnor och män inom gruppen experter

I samtliga av de redovisade huvudyrkesgrupperna utom en var männens genomsnittliga totalförtjänst högre än kvinnornas. I gruppen *övriga arbetstagare* var dock kvinnornas ordinarie förtjänst högre än männens men inte den totala förtjänsten, kvinnornas ordinarie månadslöner motsvarade ca 102,5 procent av männens medans den totala förtjänsten motsvarade 98,7 procent. Störst var löneskillnaderna mellan könen i huvudyrkesgruppen *experter*, där kvinnornas genomsnittliga totalförtjänst uppgick till endast 80,5 procent av männens. Tabell 1 nedan visar den procentuella löneskillnaderna mellan landskapsanställda kvinnor och män i de olika yrkesgrupperna.

Tabell 1. Landskapsanställda kvinnors medelmånadslön i relation till mäns 2017

Yrkesgrupp (ISCO-2010)	Lönerelation	Lönerelation
	kvinnor/män	kvinnor/män
	Ordinarie	Total
	månadsinkomst	månadsinkomst
Totalt	84,0%	81,8%
Chefer	94,7%	95,0%
Specialister	87,4%	85,9%
Experter	83,4%	80,5%
Kontors- och kundtjänstpersonal	98,6%	99,3%
Service- och försäljningspersonal	89,9%	87,2%
Jordbrukare, skogsarbetare m.fl.
Byggnads-, reparations- och tillverkningsarbetare
Process- och transportarbetare
Övriga arbetstagare	102,5%	98,7%

Källa: Åsub lönestatistik

Kvinnors medellön högre än mäns inom ett fåtal yrken

Bland de redovisade heltidsanställda hade kvinnorna endast i några fall högre månadslöner än männen. Inom huvudyrkesgruppen *övriga arbetstagare* hade kvinnorna högre ordinarie förtjänst men lägre totalförtjänst än männen. Inom yrkesgruppen *servicepersonal* hade kvinnorna även här högre ordinarie förtjänst men lägre total förtjänst än männen.

De största huvudyrkesgrupperna är *experter* med 566 heltidsanställda samt *specialister* med 438 heltidsanställda som tillsammans står för drygt 66,7 procent av de heltidsanställda vid Ålands landskapsregering. De minsta grupperna var *jordbrukare, skogsarbetare m.fl.*³ med fem heltidsanställda samt *byggnads-, reparations- och tillverkningsarbetare* med 14 heltidsanställda.

Högst totalförtjänst för personer i åldern 55–59 år

Tabell 2 nedan visar medelmånadslönen för landskapsanställda efter åldersgrupp (5-årsgrupper) år 2017. Högsta totala månadslöner av de redovisade åldersgrupperna hade personer i åldersgruppen 55–59 år (med 3 901 euro), lägsta totala månadslöner hade åldersgruppen 20–24 år (med 2 939 euro). Största ökningen i medelmånadslön sker i åldersgrupperna 20–24 år (från –19 år). I åldersgruppen 20–24 år har kvinnorna högre månadsförtjänst (både ordinarie och total månadsförtjänst) än männen. I resterande åldersgrupper har männen konsekvent högre månadslön än kvinnorna (både ordinarie och total månadslön).

Tabell 2. Medelmånadslön för landskapsanställda enligt åldersgrupp 2017

Åldersgrupp	Antal anställda	Andel kvinnor %	Andel män %	Vecko-arbetstid tim	Ordinarie förtjänst			Total förtjänst			Medel-ålder
					Totalt euro	Kvinnor euro	Män euro	Totalt euro	Kvinnor euro	Män euro	
Totalt	1 506	68,5	31,5	37,1	3 504	3 306	3 934	3 619	3 382	4 135	45
–19	2	100,0	-	38,8	-	-	17
20–24	69	68,1	31,9	38,3	2 842	2 929	2 655	2 939	2 978	2 855	23
25–29	94	72,3	27,7	37,4	3 061	3 184	27
30–34	129	62,0	38,0	37,7	3 255	3 089	3 525	3 524	3 449	3 647	32
35–39	148	68,2	31,8	38,0	3 314	3 067	3 844	3 443	3 083	4 217	37
40–44	208	72,6	27,4	37,5	3 618	3 419	4 146	3 700	3 477	4 292	42
45–49	240	72,9	27,1	37,5	3 574	3 448	3 913	3 651	3 501	4 055	47
50–54	286	68,2	31,8	37,3	3 622	3 367	4 166	3 702	3 398	4 353	52
55–59	228	67,1	32,9	37,4	3 747	3 510	4 230	3 901	3 621	4 474	57
60–64	99	59,6	40,4	37,6	3 633	3 284	4 148	3 688	3 307	4 250	61
65–	3	33,3	66,7	38,3	66

Källa: Åsub lönestatistik

³ Gruppen innehåller yrken såsom naturvårdsarbetare och fiskmästare

Tabell 3. Medelmånadslönen för landskapsanställda, oktober 2017, heltidsanställda

Yrkesklassificering	Antal anställda	Andel kvinnor %	Andel män %	Vecko- arbetstid tim	Ordinarie förtjänst, euro			Total förtjänst, euro			Medel- ålder
					Totalt	Kvinnor	Män	Totalt	Kvinnor	Män	
Samtliga heltidsanställda	1 506	68,5	31,5	37,6	3 504	3 306	3 934	3 619	3 382	4 135	45
1 Chefer	80	52,5	47,5	36,9	5 052	4 922	5 196	5 090	4 965	5 227	49
Chefer, högre tjänstemän och organisationschefer	28	57,1	42,9	36,8	5 633	5 634	50
Administrativa och kommersiella chefer	16	75,0	25,0	36,8	5 019	5 064	51
Chefer inom tillverkning, utbildning, vård m.m.	36	38,9	61,1	37,0	4 615	4 423	4 737	4 678	4 500	4 791	47
2 Specialister	438	56,2	43,8	36,2	4 199	3 948	4 519	4 445	4 147	4 827	47
Specialister inom naturvetenskap och teknik	28	35,7	64,3	36,8	4 029	3 962	4 067	4 047	3 964	4 093	49
Hälso- och sjukvårdsspecialister	109	66,1	33,9	38,2	5 079	4 524	6 159	6 042	5 186	7 707	46
Lärare och andra specialister inom undervisningsbranschen	180	48,3	51,7	34,5	3 987	3 866	4 100	3 987	3 866	4 100	47
Specialister inom företagsekonomi och administration	34	61,8	38,2	36,8	3 535	3 547	47
Specialister inom informations- och kommunikationsteknologi	12	41,7	58,3	36,7	4 225	4 227	43
Specialister inom juridik samt inom social- och kultursektorn	75	68,0	32,0	37,0	3 787	3 626	4 130	3 814	3 641	4 182	46
3 Experter	566	83,2	16,8	38,1	3 272	3 166	3 795	3 341	3 211	3 987	44
Experter inom naturvetenskap och teknik	29	17,2	82,8	37,3	3 351	3 453	45
Hälso- och sjukvårdsexperter	383	92,7	7,3	38,6	3 280	3 253	3 623	3 337	3 299	3 827	42
Experter inom företagsekonomi och administration	143	76,9	23,1	37,1	3 204	2 881	4 280	3 295	2 928	4 521	49
Experter inom informations- och kommunikationsteknologi	11	9,1	90,9	37,1	3 630	3 782	40
4 Kontors- och kundtjänstpersonal	77	77,9	22,1	37,2	2 785	2 776	2 816	2 808	2 804	2 823	44
Kontorspersonal	18	83,3	16,7	36,8	2 597	2 630	43
Kundtjänstpersonal	25	76,0	24,0	37,7	2 767	2 724	2 904	2 779	2 734	2 922	42
Kontorspersonal inom ekonomi- och lagerförvaltning	25	84,0	16,0	36,9	2 842	2 878	45
Annan kontors- och kundtjänstpersonal	9	55,6	44,4	37,2	3 051	3 053	50
5 Service- och försäljningspersonal	183	61,7	38,3	38,5	3 140	3 011	3 348	3 218	3 046	3 495	45
Servicepersonal	43	41,9	58,1	38,2	2 635	2 681	2 603	2 801	2 689	2 882	46
Vård- och omsorgspersonal	95	88,4	11,6	38,6	2 991	2 972	3 135	3 029	3 012	3 154	48
Säkerhets- och bevakningspersonal	45	24,4	75,6	38,7	3 936	3 850	3 964	4 015	3 891	4 056	36
6 Jordbrukare, skogsarbetare m.fl.	5	20,0	80,0	37,9	42
Jordbrukare och djuruppfödare m.fl.	5	20,0	80,0	37,9	42
7 Byggnads-, reparations- och tillverkningsarbetare	14	14,3	85,7	38,8	46
Byggnads-, reparations- och tillverkningsarbetare	14	14,3	85,7	38,8	46
8 Process- och transportarbetare	28	3,6	96,4	38,7	2 723	2 811	52
Transportarbetare	28	3,6	96,4	38,7	2 723	2 811	52
9 Övriga arbetstagare	115	83,5	16,5	38,7	2 327	2 337	2 280	2 346	2 341	2 371	43
Städare, hembiträden och andra rengöringsarbetare	81	97,5	2,5	38,7	2 321	2 331	44
Medhjälpare inom industrin och byggsverksamhet m.fl.	15	13,3	86,7	38,2	2 304	2 317	38
Köks- och restaurangbiträden	19	78,9	21,1	38,8	2 374	2 434	44

Källa: Åsub lönestatistik

Högre utbildning ger även högre lön

I *Tabell 4* redovisas medellönen enligt utbildningsnivå. Från och med statistikåret 2017 har de nationella utbildningsnivåerna förnyats i lönestatistiken vilket innebär att uppgifterna i denna publikation har en annan indelning än uppgifter publicerade före statistikår 2017. Se *Bilaga 3* för beskrivning av nivåerna. Löneuppgifterna som redovisas är veckoarbetstid, ordinarie och total månadslön samt ålder för heltidsanställd personal vid Ålands landskapsregering. Uppgifterna om utbildningsnivå är hämtade från Statistikcentralens examensregister, vars uppgifter om examina som avlagts utomlands tyvärr är mycket bristfällig. Detta innebär att största delen av examina avlagda utomlands (exempelvis i Sverige) saknas i registret. Dock är medellönen för de personer med *grundskoleexamen/okänd utbildning* relativt låg, vilket kan vara en indikation på att de flesta personer i denna grupp har en utbildning lägre än högskolenivå.

Tabellen visar att utbildning lönar sig, ju högre utbildningsnivå desto högre medellön har personerna i underlagsmaterialet. Undantaget är personer med *specialyrkesutbildningsnivå* som har högre medellön än både personer med *lägsta högre nivå* och *lägre högskolenivå*. Personer med utbildning på *forskarnivå* tjänade mest med en totalförtjänst som i genomsnitt var 5 505 euro. Personer med utbildning på *andra stadiet* hade en genomsnittlig totalförtjänst på 3 183 euro medan personer med *specialyrkesutbildningsnivå* har en genomsnittlig totalförtjänst på 4 134 euro och personer med *lägsta högre nivå* har en genomsnittlig totalförtjänst på 3 538 euro. Medellönen för personer på *lägre högskolenivå* var 3 557 euro, medan den för personer med *högre högskolenivå* var 4 998 euro. Personer med grundskoleexamen eller okänd utbildning hade 3 445 euro i totalförtjänst.

Oberoende av utbildningsnivå har kvinnorna konsekvent lägre medellön än männen. Minst skillnad mellan könen är det i gruppen med utbildning på *högre högskolenivå*, där kvinnornas totala månadslön motsvarade 86,5 procent av männens. Störst procentuell skillnad bland de redovisade grupperna var det i gruppen *lägre högskolenivå*, där kvinnornas totala månadslön endast motsvarade 78,9 procent av männens.

Tabell 4. Landskapsanställdas medelmånadslön enligt utbildningsnivå 2017

Utbildningsnivå	Kön	Antalet observationer	Vecko-arbetstid tim	Månadslön, ordinarie arbetstid	Total månadslön	Medel-ålder
Samtliga heltidsanställda	Totalt	1 506	37,6	3 504	3 619	45
	Kvinnor	1 032	37,8	3 306	3 382	45
	Män	474	36,9	3 934	4 135	45
Andra stadiet	Totalt	442	37,7	3 140	3 183	45
	Kvinnor	298	37,7	2 997	3 025	47
	Män	144	37,8	3 434	3 511	43
Specialyrkesutbildningsnivå	Totalt	11	37,5	4 076	4 134	47
	Kvinnor	10	37,6	47
	Män	1	36,8	45
Lägsta högre nivå	Totalt	318	38,0	3 489	3 538	49
	Kvinnor	249	38,1	3 331	3 366	49
	Män	69	37,9	4 058	4 159	49
Lägre högskolenivå	Totalt	265	37,2	3 490	3 557	40
	Kvinnor	215	37,9	3 341	3 386	39
	Män	50	34,2	4 132	4 292	41
Högre högskolenivå	Totalt	188	36,7	4 722	4 998	47
	Kvinnor	111	37,4	4 457	4 698	46
	Män	77	35,6	5 102	5 430	49
Forskarutbildningsnivå	Totalt	9	35,1	5 453	5 505	50
	Kvinnor	2	37,1	41
	Män	7	34,6	53
Grundskoleexamen/okänd utbildning	Totalt	273	37,8	3 197	3 445	44
	Kvinnor	147	38,1	2 911	3 077	42
	Män	126	37,5	3 531	3 875	46

Not 1: Uppgifterna om utbildningsnivå är hämtade från Statistikcentralens examensregister, vars uppgifter om examina som avlagts utomlands tyvärr är mycket bristfällig. Detta innebär att största delen av examina avlagda utomlands (exempelvis i Sverige) saknas i registret.

Not 2: Från och med statistikår 2017 har klassificeringen för den nationella utbildningsnivån ändrats varvid uppgifterna inte är helt jämförbara med tidigare år.

Källa: Åsub lönestatistik

Lönespridningen hos heltidsanställda vid Ålands landskapsregering

Tabell 5 och *Tabell 6* redogör för några spridningsmått över den genomsnittliga totalförtjänsten hos heltidsanställda vid Ålands landskapsregering. Medellönen ger inte alltid en heltäckande bild av löneläget eftersom den inte visar variationen i löntagarnas löner. Ett sätt att ge en mer nyanserad bild av löneläget är att visa lönespridningen med hjälp av olika spridningsmått. Här används kvartiler som mått på lönespridningen. Kvartilerna räknas ut genom att de anställdas löner rangordnas i stigande ordning; 25 procent av observationerna finns under den undre kvartilen och 25 procent över den övre kvartilen. 50 procent av observationerna ligger således mellan den undre och den övre kvartilen. Medianen kännetecknas av att 50 procent av observationerna finns under medianvärdet och 50 procent ligger över medianvärdet. Variationskoefficienten i tabellerna nedan är definierad som standardavvikelsen delad med medeltalet multiplicerat med 100.

I *Tabell 5* framgår den könsvisa fördelningen. Medianen är lägre än medeltalet vilket tyder på att lönespridningen är skev mot högre inkomster. Det vill säga att det finns fler personer med avsevärt högre inkomster än medianen än det finns personer med avsevärt lägre inkomster. Variationskoefficienten är högre hos männen än hos kvinnorna, vilket indikerar att lönerna varierar mera hos männen än hos kvinnorna. Hos männen är medianen 3 867 euro och medeltalet 4 135 euro, hos kvinnorna är medianen 3 130 euro och medeltalet 3 382 euro.

Tabell 5. Landskapsanställdas spridningsmått efter kön år 2017

	Total förtjänst, euro per månad					Variations- koefficient, %
	Antal	Medeltal	Kvartil 1	Median	Kvartil 3	
Båda könen	1 506	3 619	2 722	3 354	4 126	40,0
Kvinnor	1 032	3 382	2 676	3 130	3 856	36,1
Män	474	4 135	3 144	3 867	4 596	42,0

Källa: Åsub lönestatistik

Tabell 6 visar samma spridningsmått men fördelat på huvudyrkesgrupp istället för kön. Även här är medianen lägre än medeltalet med undantag för yrkesgruppen *chefer*. Störst skillnad var det hos huvudyrkesgruppen *specialister* där medianen var ca 4 011 euro per månad och medeltalet ca 4 445 euro per månad. Variationskoefficienten var för *specialister* ca 43 procent. Minst variationskoefficient fanns hos personer i yrkesgruppen *övriga arbetstagare* med ca 16 procent.

Tabell 6. Landskapsanställdas spridningsmått efter yrkesgrupp år 2017

	Total förtjänst, euro per månad					Variations- koefficient, %
	Antal	Medeltal	Kvartil 1	Median	Kvartil 3	
Totalt	1 506	3 619	2 722	3 354	4 126	40,0
1 Chefer	80	5 090	4 542	5 165	5 688	23,4
2 Specialister	438	4 445	3 580	4 011	4 508	43,4
3 Experter	566	3 341	2 732	3 157	3 780	26,5
4 Kontors- och kundtjänstpersonal	77	2 808	2 488	2 706	3 026	23,5
5 Service- och försäljningspersonal	183	3 218	2 695	3 105	3 690	21,7
6 Jordbrukare, skogsarbetare m.fl.	5
7 Byggnads-, reparations- och tillverkningsarbetare	14
8 Process- och transportarbetare	28	2 811	2 627	2 729	3 145	17,2
9 Övriga arbetstagare	115	2 346	2 032	2 289	2 542	16,0

Källa: Åsub lönestatistik

4. Löner för kommunalt anställda på Åland 2017

Tabell 8 på sidan 22 visar en sammanställning över de kommunalt anställdas medellöner för oktober 2017. Enskilda yrkesgrupper framgår inte i tabellerna, utan endast huvudgrupper och undergrupper. Medellöner för undergrupper med bara ett fåtal anställda har inte redovisats skilt, men deras värden ingår i de aggregerade siffrorna. Uppgifterna om lönenivåer och arbetstid omfattar endast heltidsanställda månadsavlönade i huvudtjänst.

Genomsnittlig ordinarie månadslön 3 051 euro i oktober 2017

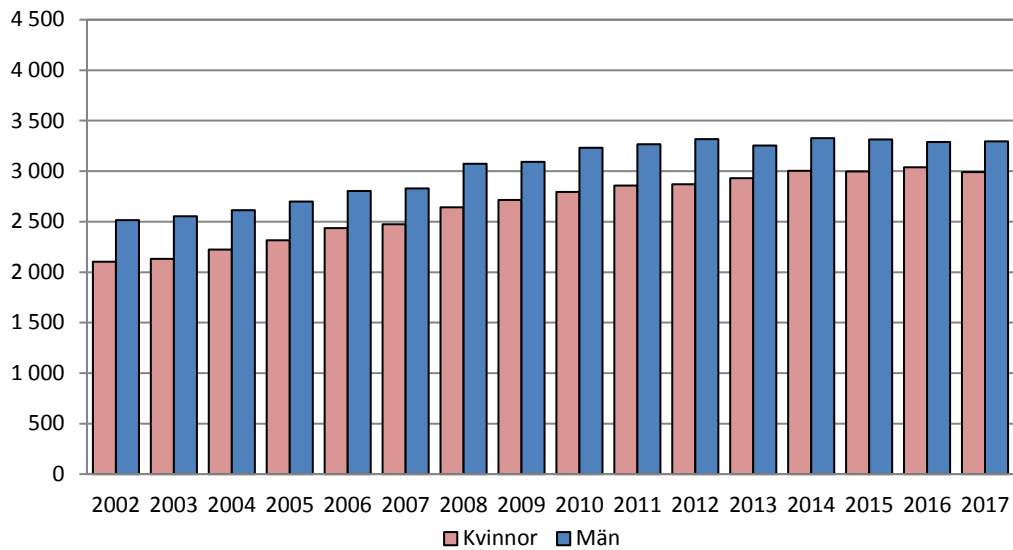
Den genomsnittliga ordinarie löneinkomsten för kommunalt anställda år 2017 var 3 051 euro per månad, medan den genomsnittliga totala förtjänsten var 3 060 euro. Den genomsnittliga totala förtjänsten, som inkluderar övertids- och andra tillägg, var 0,3 procent högre än den ordinarie förtjänsten. Totalt sett var de kommunalt anställda kvinnornas medellön lägre än männens, den ordinarie förtjänsten utgjorde 91,4 procent av männens och den totala förtjänsten 90,8 procent. Jämfört med oktober 2016 minskade den genomsnittliga totalförtjänsten med 1,2 procent. Denna minskning kan till stor del förklaras av att de personer som avslutat sin tjänst (130 personer) för kommunen mellan oktober 2016 och september 2017 hade högre genomsnittlig totalförtjänst än de personer som påbörjat (162 personer) sin tjänst under samma period. Skillnaden i genomsnittlig totalförtjänst för de som påbörjat sin tjänst och de som avslutat sin tjänst var ca 141 euro. Den genomsnittliga totalförtjänsten minskade för kvinnorna (-1,6 procent) och ökade för männen (0,3 procent), vilket innebär att löneskillnaderna har ökat något det senaste året.

Sedan år 1995 har den genomsnittliga lönen för kommunalt anställda ökat med ca 88 procent (ca 2,9 procent per år). Om man beaktar inflationen under denna tidsperiod blir ökningen närmare 47 procent (ca 1,8 procent per år).

I oktober 2017 var kvinnornas genomsnittliga ordinarie förtjänst 2 988 euro per månad och deras genomsnittliga totala förtjänst 2 992 euro. Skillnaden mellan ordinarie och total förtjänst var för kvinnorna 0,1 procent av den ordinarie lönen. För männen var den genomsnittliga ordinarie förtjänsten 3 269 euro i oktober 2017, deras genomsnittliga totala förtjänst var 3 296 euro. Skillnaden mellan ordinarie och total förtjänst var för männen 0,8 procent.

Överlag betalades det ut relativt lite övertidsersättning och andra lönetillägg inom den kommunala sektorn. Skillnaden mellan den ordinarie förtjänsten och totalförtjänsten varierade år 2017 för de olika huvudykesgrupperna mellan 0,0 procent och 0,4 procent av den ordinarie förtjänsten. Mest övertidsersättning och andra lönetillägg utbetalades inom yrkesgruppen *service- och försäljningspersonal* medan inga tillägg utbetalades inom yrkesgrupperna *kontors- och kundtjänstpersonal, jordbrukare, skogsarbetare m.fl., process- och transportarbetare samt övriga arbetstagare*.

Figur 4: Genomsnittlig totalförtjänst per månad, kommunalt anställda år 2002–2017
euro/mån

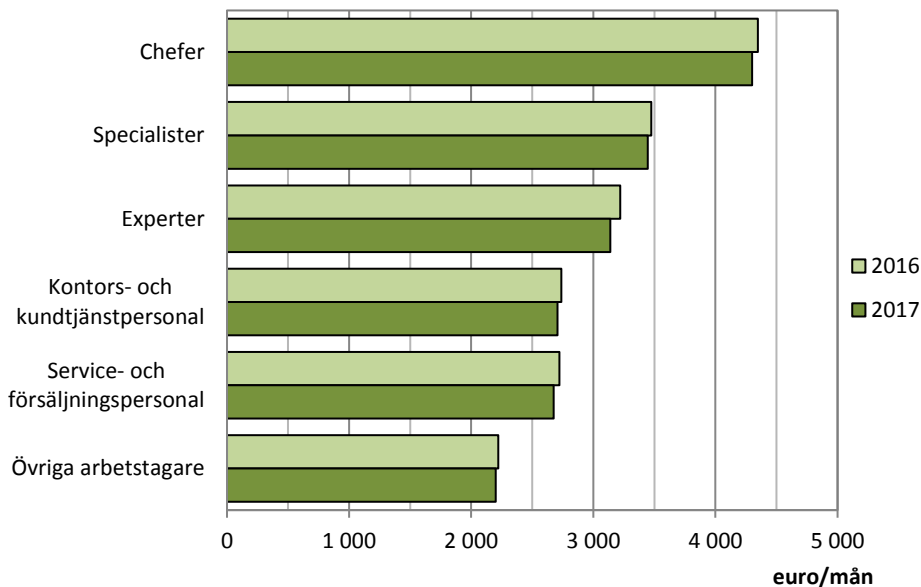


Källa: Åsub lönestatistik, Statistikcentralen

Störst lönesänkning i yrkesgruppen experter

Figur 5 nedan visar de genomsnittliga månadslönerna för de olika huvudyrkesgrupperna från åren 2016 till 2017. De genomsnittliga ordinarie förtjänsterna sjönk i alla redovisade yrkesgrupper, mest i huvudyrkesgruppen *experter* där de ordinarie förtjänsterna sjönk med 2,5 procent. Procentuellt har månadslönerna minskat minst för *specialister*, med -0,8 procent.

Figur 5: Genomsnittlig ordinarie lön per yrkesgrupp, kommunalt anställda 2016–2017



Källa: Åsub lönestatistik, Statistikcentralen

Kvinnorna har högre lön än männen inom service- och försäljningspersonal

Bland de heltidsanställda 2017 hade kvinnorna i nästan alla yrkesgrupper lägre månadslöner än männen, endast i huvudyrkesgruppen *service- och försäljningspersonal* hade kvinnorna högre lön. Störst skillnad mellan kvinnors och mäns löner fanns i huvudyrkesgruppen *chefer* där kvinnornas genomsnittliga ordinarie förtjänst år 2017 uppgick till 78,3 procent av männens (kvinnornas genomsnittliga totalförtjänst uppgick till 78,1 procent av männens). Den mest jämställda huvudyrkesgruppen lönemässigt var yrkesgruppen *service- och försäljningspersonal*, där kvinnornas ordinarie löner motsvarade 102,3 procent av männens (kvinnornas totalförtjänst var 101,3 procent av männens).

Tabell 7. Kommunalt anställda kvinnors medelmånadslön i relation till mäns 2017

Yrkesgrupp (ISCO-2010)	Lönerelation	Lönerelation
	kvinnor/män	kvinnor/män
	Ordinarie	Total
	månadsinkomst	månadsinkomst
Totalt	91,4%	90,8%
Chefer	78,3%	78,1%
Specialister	92,4%	91,7%
Experter	93,6%	93,1%
Kontors- och kundtjänstpersonal
Service- och försäljningspersonal	102,3%	101,3%
Jordbrukare, skogsarbetare m.fl.	-	-
Byggnads-, reparations- och tillverkningsarbetare	-	-
Process- och transportarbetare
Övriga arbetstagare

Källa: Åsub lönestatistik, Statistikcentralen

Medellönen för chefer år 2017 var 4 299 euro per månad

I oktober 2017 var den genomsnittliga ordinarie förtjänsten i huvudyrkesgruppen *chefer* 4 299 euro per månad (totalförtjänsten var 4 303 euro per månad). I gruppen *övriga arbetstagare*, som hade den lägsta genomsnittsförtjänsten, var både den ordinarie lönen och totallönen i medeltal 2 201 euro per månad. *Specialisternas* ordinarie förtjänst var i oktober 2017 i medeltal 3 447 euro, medan *experternas* ordinarie förtjänst var 3 139 euro. *Kontors- och kundtjänstpersonal* hade en genomsnittlig ordinarie förtjänst på 2 706 euro medan *service- och försäljningspersonal* tjänade 2 675 euro.

De största yrkesgrupperna är *service- och försäljningspersonal* med 557 heltidsanställda samt yrkesgruppen *specialister* med 480 heltidsanställda. De minsta grupperna var *jordbrukare, skogsarbetare m.fl.* med endast en heltidsanställd och *process- och transportarbetare* med två stycken (mer information om yrkesgrupperna finns i [bilaga 1](#)). Den längsta veckoarbetstiden hade *jordbrukare, skogsarbetare m.fl.* samt *process- och transportarbetare* med 38,8 timmar i veckan, kortaste arbetstiden hade *specialister* med 29,0 timmar i veckan. Hos *specialister* är det främst undergruppen *lärare och andra specialister inom undervisningsbranschen* som drar ned genomsnittet då deras uppgivna veckoarbetstid är undervisningsskyldigheten, och inte deras verkliga arbetstid.

Tabell 8. Medelmånadslön för kommunalt anställda, oktober 2017, heltidsanställda

Yrkesklassificering	Antal anställda	Andel kvinnor %	Andel män %	Vecko-arbetstid tim	Ordinarie förtjänst, euro			Total förtjänst, euro			Medel-ålder
					Totalt	Kvinnor	Män	Totalt	Kvinnor	Män	
Samtliga heltidsanställda	1 428	78,3	21,7	34,8	3 051	2 988	3 269	3 060	2 992	3 296	45
1 Chefer	90	70,0	30,0	34,4	4 299	3 974	5 075	4 303	3 974	5 087	46
Chefer, högre tjänstemän och organisationschefer	19	31,6	68,4	34,8	5 373	5 400	45
Chefer inom tillverkning, utbildning, vård m.m.	68	79,4	20,6	34,2	3 976	3 753	4 819	3 976	3 753	4 819	47
Chefer inom hotell och restaurangbranschen, detaljhandel och andra servicenäringar	3	100,0	-	38,1	-	-	42
2 Specialister	480	80,0	20,0	29,0	3 447	3 390	3 669	3 459	3 396	3 703	45
Specialister inom naturvetenskap och teknik	25	28,0	72,0	36,8	4 144	4 048	4 181	4 208	4 048	4 270	48
Hälsa- och sjukvårdsspecialister	1	100,0	-	38,8	-	-	35
Lärare och andra specialister inom undervisningsbranschen	378	81,7	18,3	26,8	3 375	3 344	3 517	3 383	3 348	3 540	45
Specialister inom företagsekonomi i administration	30	83,3	16,7	36,8	..	3 697	3 697	..	48
Specialister inom juridik samt inom social- och kultursektorn	46	91,3	8,7	37,3	3 399	3 420	42
3 Experter	120	58,3	41,7	37,8	3 139	3 051	3 259	3 147	3 051	3 277	47
Experter inom naturvetenskap och teknik	34	11,8	88,2	38,2	3 362	3 389	50
Hälsa- och sjukvårdsexperter	14	50,0	50,0	37,9	3 178	3 277	3 094	3 178	3 277	3 094	41
Experter inom företagsekonomi och administration	26	84,6	15,4	36,8	50
Juridiska assistenter samt experter inom social- och kultursektorn	44	81,8	18,2	38,3	3 083	3 131	2 878	3 083	3 131	2 878	45
Experter inom informations- och kommunikationsteknologi	2	50,0	50,0	36,8	33
4 Kontors- och kundtjänstpersonal	55	90,9	9,1	37,3	2 706	2 706	48
Kontorspersonal	34	97,1	2,9	37,5	2 562	2 562	45
Kundtjänstpersonal	1	100,0	-	36,8	-	-	54
Kontorspersonal inom ekonomi- och lagerförvaltning	10	90,0	10,0	36,8	3 087	3 087	51
Annan kontors- och kundtjänstpersonal	10	70,0	30,0	37,4	53
5 Service- och försäljningspersonal	557	77,6	22,4	38,3	2 675	2 689	2 629	2 687	2 695	2 661	45
Servicepersonal	108	52,8	47,2	38,3	2 524	2 559	47
Vård- och omsorgspersonal	416	89,4	10,6	38,2	2 720	2 720	2 720	2 726	2 727	2 720	44
Säkerhets- och bevakningspersonal	33	9,1	90,9	40,1	2 670	2 670	41
6 Jordbrukare, skogsarbetare m.fl.	1	-	100,0	38,8	..	-	-	..	64
Jordbrukare och djuruppfödare m.fl.	1	-	100,0	38,8	..	-	-	..	64
8 Process- och transportarbetare	2	50,0	50,0	38,8	54
Processarbetare	2	50,0	50,0	38,8	54
9 Övriga arbetstagare	123	95,9	4,1	37,9	2 201	2 201	45
Städare, hembiträden och andra rengöringsarbetare	99	99,0	1,0	37,7	2 207	2 207	45
Köks- och restaurangbiträden	21	90,5	9,5	38,6	47
Gatuhållningsarbetare och avfallshanterare m.fl.	3	33,3	66,7	38,8	23

Not: Observera att veckoarbetstiden hos gruppen *Lärare och andra specialister inom undervisningsbranschen* är deras undervisningsskyldighet, inte den effektiva veckoarbetstiden. Denna problematik inverkar även på den genomsnittliga veckoarbetstiden hos gruppen *specialister* samt för *samtliga heltidsanställda*.

Källa: Åsub lönestatistik, Statistikcentralen

Många kommunalt anställda är över 50 år

Tabell 9 nedan visar medelmånadslönen för kommunalt anställda efter åldersgrupp (5-års grupper). Flest anställda finns i gruppen 50–55 år (217 st). Den högsta genomsnittliga ordinarie förtjänsten finns i åldersgruppen 45–49 år, 3 240 euro (total förtjänst 3 245 euro). Lägsta genomsnittliga ordinarie förtjänsten har gruppen 0–19 år med 2 207 euro (total förtjänst även den 2 207 euro). Kvinnorna har inte i någon av åldersgrupperna högre förtjänst än männen. Ungefär 41 procent av de kommunalt anställda är 50 år eller äldre.

Tabell 9. Medelmånadslön för kommunalt anställda enligt åldersgrupp 2017

Ålders- grupp	Antal anställda	Andel kvinnor %	Andel män %	Vecko- arbetstid tim	Ordinarie förtjänst, euro			Total förtjänst, euro			Medel- ålder
					Totalt	Kvinnor	Män	Totalt	Kvinnor	Män	
Totalt	1 428	78,3	21,7	34,8	3 051	2 988	3 269	3 060	2 992	3 296	45
–19	8	87,5	12,5	28,6	2 207	2 207	19
20–24	46	87,0	13,0	37,2	2 365	2 336	2 515	2 387	2 363	2 515	23
25–29	117	78,6	21,4	34,2	2 643	2 632	2 682	2 658	2 643	2 712	27
30–34	119	71,4	28,6	34,7	2 962	2 791	3 343	2 965	2 791	3 355	32
35–39	153	73,2	26,8	34,7	2 920	2 863	3 074	2 929	2 870	3 089	37
40–44	189	74,1	25,9	34,8	3 133	3 059	3 345	3 142	3 060	3 378	42
45–49	215	80,9	19,1	34,4	3 240	3 220	3 319	3 245	3 222	3 334	47
50–54	217	80,6	19,4	34,3	3 197	3 073	3 683	3 207	3 078	3 714	52
55–59	203	85,2	14,8	35,5	3 093	3 054	3 318	3 101	3 056	3 368	57
60–64	147	73,5	26,5	35,1	3 171	3 110	3 333	3 185	3 114	3 373	62
65–	14	85,7	14,3	33,8	2 909	2 909	66

Källa: Åsub lönestatistik, Statistikcentralen

Lägst lön för personer med okänd utbildningsnivå

Tabell 10 illustrerar hur en högre utbildningsnivå ger en högre medelmånadslön. Av de grupper som kan redovisas finns den högsta genomsnittliga ordinarie förtjänsten i gruppen för utbildning på *högre högskolenivå* med 3 982 euro (total förtjänst 3 990 euro). Lägst genomsnittlig ordinarie förtjänst finns i gruppen med *okänd utbildningsnivå* med 2 776 euro (total förtjänst 2 782 euro), följt av *andra stadiet* med en genomsnittlig ordinarie förtjänst på 2 816 euro (total förtjänst 2 821 euro). Här kan igen förtydligas att avsaknaden om uppgifter rörande examina avlagda utomlands inverkar på statistikens kvalitet. Männen har genomgående högre genomsnittlig förtjänst än kvinnorna.

Tabell 10. Medelmånadslön för kommunalt anställda enligt utbildningsnivå 2017

Utbildningsnivå	Antal anställda	Andel kvinnor %	Andel män %	Vecko- arbetstid tim	Ordinarie förtjänst, euro			Total förtjänst, euro			Medel- ålder
					Totalt	Kvinnor	Män	Totalt	Kvinnor	Män	
Samtliga heltidsanställda	1 428	78,3	21,7	34,8	3 051	2 988	3 269	3 060	2 992	3 296	45
Andra stadiet	795	80,4	19,6	35,9	2 851	2 816	2 989	2 860	2 821	3 012	44
Specialyrkesutbildningsnivå	18	94,4	5,6	35,7	46
Lägsta högre nivå	110	82,7	17,3	36,2	3 109	3 109	52
Lägre högskolenivå	153	81,0	19,0	33,8	3 462	3 436	3 564	3 468	3 438	3 587	44
Högre högskolenivå	123	71,5	28,5	26,9	3 982	3 862	4 298	3 990	3 865	4 320	47
Forskarutbildningsnivå	2	100,0	0,0	28,4	-	-	54
Utbildningsnivån okänd	227	69,2	30,8	34,9	2 931	2 776	3 270	2 951	2 782	3 319	46

Not 1: Från och med statistikår 2017 har klassificeringen för den nationella utbildningsnivån ändrats varvid uppgifterna inte är helt jämförbara med tidigare år. Se bilaga 3 för beskrivning av utbildningsnivå.

Not 2: Uppgifterna om utbildningsnivå är hämtade från Statistikcentralens examensregister, vars uppgifter om examina som avlagts utomlands tyvärr är mycket bristfällig. Detta innebär att största delen av examina avlagda utomlands (exempelvis i Sverige) saknas i registret.

Källa: Åsub lönestatistik, Statistikcentralen

Från och med statistikår 2017 har klassificeringen för den nationella utbildningsnivån ändrats varvid uppgifterna inte är helt jämförbara med tidigare år. Se *Bilaga 3* för beskrivning av utbildningsnivå.

Lönespridningen hos kommunalt heltidsanställda

Tabell 11 och *Tabell 12* redogör för spridningsmått över den genomsnittliga totalförtjänsten hos kommunalt heltidsanställda. I *Tabell 11* framgår den könsvisa fördelningen. Även hos de kommunalt anställda är medianen lägre än medeltalet vilket tyder på att lönespridningen är skev mot högre inkomster, det vill säga att det finns fler personer med avsevärt högre inkomster än medianen än det finns personer med avsevärt lägre inkomster. Variationskoefficienten är högre hos män, vilket indikerar att lönerna varierar mera hos männen än hos kvinnorna.

Tabell 11. Kommunalt heltidsanställdas spridningsmått efter kön år 2017

	Total förtjänst, euro per månad					Variations- koefficient, %
	Antal	Medeltal	Kvartil 1	Median	Kvartil 3	
Båda könen	1 428	3 060	2 519	2 992	3 455	26,3
Kvinnor	1 118	2 992	2 477	2 844	3 347	24,6
Män	310	3 296	2 602	2 996	3 765	29,4

Källa: Åsub lönestatistik, Statistikcentralen

Tabell 12 visar samma spridningsmått, men fördelat på huvudyrkesgrupp istället för kön. Även här är medianen lägre än medeltalet för alla huvudyrkesgrupper utom *övriga arbetstagare*. Störst skillnad var det hos huvudyrkesgruppen *chefer* där medianen var ca 3 898 euro per månad och medeltalet ca 4 303 euro per månad. Variationskoefficienten var för *chefer* 31 procent. Minst variationskoefficient fanns hos personer i yrkesgruppen *övriga arbetstagare* med ca åtta procent.

Tabell 12. Kommunalt heltidsanställdas spridningsmått efter yrkesgrupp år 2017

	Total förtjänst, euro per månad					Variations- koefficient, %
	Antal	Medeltal	Kvartil 1	Median	Kvartil 3	
Totalt	1 428	3 060	2 519	2 992	3 455	26,3
1 Chefer	90	4 303	3 259	3 898	5 038	31,2
2 Specialister	480	3 459	2 934	3 386	3 914	19,0
3 Experter	120	3 147	2 748	2 968	3 389	18,8
4 Kontors- och kundtjänstpersonal	55	2 706	2 410	2 635	2 878	18,0
5 Service- och försäljningspersonal	557	2 687	2 422	2 600	2 827	15,0
6 Jordbrukare, skogsarbetare m.fl.	1	-
8 Process- och transportarbetare	2
9 Övriga arbetstagare	123	2 201	2 067	2 210	2 303	8,0

Källa: Åsub lönestatistik, Statistikcentralen

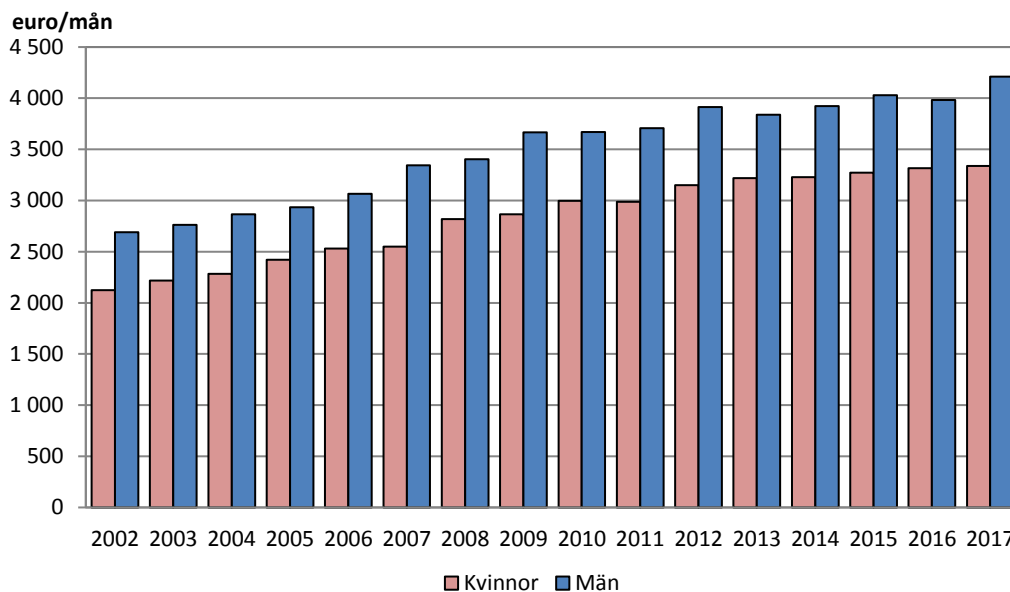
5. Löner för statligt anställda på Åland år 2017

Tabell 13 på sidan 27 visar en sammanställning över de statligt anställdas medellöner för november 2017. Inga enskilda yrken redovisas i tabellerna, utan endast huvudgrupper och undergrupper. Undergrupper med bara ett fåtal anställda redovisas inte skilt, men deras värden ingår i de aggregerade siffrorna. Uppgifterna om lönenivåer och arbetstid omfattar endast heltidsanställda, månadsavlönade i huvudtjänst.

Medellönen 3 574 euro i november 2017

Den genomsnittliga ordinarie löneinkomsten för statsanställda år 2017 var 3 574 euro per månad, medan den genomsnittliga totala löneinkomsten var 3 797 euro per månad. Skillnaden mellan ordinarie och total förtjänst var ca 6,2 procent av den ordinarie lönen. Jämfört med år 2016 ökade de statsanställdas genomsnittliga totala förtjänst med ca 2,6 procent. Kvinnornas lön ökade med 0,7 procent från 2016 till 2017 medan männens ökade med 5,7 procent. Kvinnornas genomsnittliga ordinarie månadslön motsvarade år 2017 ca 85,7 procent av männens, medan kvinnornas totala månadslön motsvarade 79,3 procent av männens. Diagrammet nedan visar den genomsnittliga totalförtjänsten för kvinnor och män mellan åren 2002 och 2017.

Figur 6: Genomsnittlig totalförtjänst per månad, statligt anställda år 2002–2017



Källa: Åsub lönestatistik, Statistikcentralen

Sedan år 1994 har den genomsnittliga lönen för statligt anställda ökat med nästan 97 procent (ca 3,0 procent per år). Om man beaktar inflationen under denna tidsperiod blir ökningen drygt 57 procent (ca 2,0 procent per år).

Lägsta medellönen för experter

De högsta redovisade ordinarie månadslönerna fanns år 2017 inom huvudyrkesgruppen *specialister* med 4 522 euro (den totala månadslönen var 4 533 euro). Den yrkesgrupp som normalt har högst månadslön, *chefer*, är dold på grund av sekretesskäl. De lägsta månadslönerna fanns inom yrkesgruppen *experter* där den ordinarie månadslönen var 3 203 euro och den totala månadslönen var 3 451 euro. Grupperna *kontors- och kundtjänstpersonal* samt *service- och försäljningspersonal* är även de dolda på grund av sekretesskäl. Inom huvudyrkesgruppen *militärer*⁴ var den ordinarie månadslönen 4 901 euro och den totala månadslönen 5 003 euro.

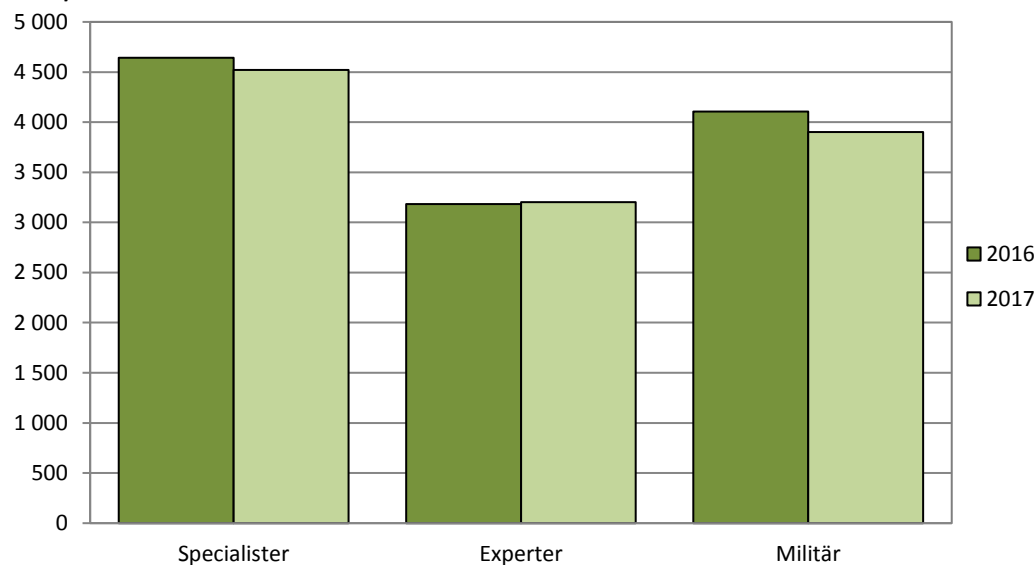
Minst övertidsersättning och övriga tillägg för specialister

Skillnaden mellan totalförtjänsten och den ordinarie förtjänsten är i de flesta yrkesgrupper låg. Mest övertidsinkomster och andra lönetillägg betalades ut i huvudyrkesgruppen *militärer*, där skillnaden mellan ordinarie och total förtjänst var 28,2 procent. Minst övertidsinkomster och andra lönetillägg betalades ut i huvudyrkesgruppen *specialister*, där skillnaden mellan ordinarie och total förtjänst var ca 0,2 procent.

Största löneminskning i gruppen militärer

Figuren nedan visar de genomsnittliga månadslönerna för de olika huvudyrkesgrupperna åren 2016 och 2017. Förändringen av de genomsnittliga ordinarie förtjänsterna har varit måttlig för *experter* från år 2016 till år 2017. Procentuellt har månadslönerna minskat mest för *militärer* (med 4,9 procent) följt av *specialister* (med 2,6 procent). Hos gruppen *experter* ökade den genomsnittliga ordinarie förtjänsten med 0,6 procent.

Figur 7: Genomsnittlig ordinarie förtjänst per yrkesgrupp, statligt anställda 2016–2017
euro/mån



Källa: Åsub lönestatistik, Statistikcentralen

⁴ Sjöbevakare, gränsbevakare

Tabell 13. Medelmånadslön för statligt anställda, november 2017, heltidsanställda

Yrkesklassificering	Antal anställda	Andel kvinnor %	Andel män %	Vecko-arbetstid tim	Ordinarie förtjänst, euro			Total förtjänst, euro			Medel-ålder
					Totalt	Kvinnor	Män	Totalt	Kvinnor	Män	
Samtliga heltidsanställda	129	47,3	52,7	37,4	3 574	3 285	3 832	3 797	3 337	4 209	46
1 Chefer	2	50,0	50,0	36,5	59
Chefer, högre tjänstemän och organisationschefer	1	-	100,0	36,3	..	-	-	..	62
Chefer inom tillverkning, utbildning, vård m.m.	1	100,0	-	36,8	-	-	56
2 Specialister	28	42,9	57,1	36,6	4 522	4 344	4 655	4 533	4 344	4 674	42
Specialister inom naturvetenskap och teknik	5	20,0	80,0	36,8	43
Specialister inom företagsekonomi och administration	10	30,0	70,0	36,5	4 870	4 912	48
Specialister inom juridik samt inom social- och kultursektorn	13	61,5	38,5	36,7	4 678	4 678	38
3 Experter	87	47,1	52,9	37,7	3 203	2 979	3 403	3 451	3 021	3 834	46
Experter inom naturvetenskap och teknik	5	20,0	80,0	36,8	49
Experter inom företagsekonomi och administration	74	45,9	54,1	37,8	3 184	2 926	3 403	3 475	2 976	3 899	46
Juridiska assistenter samt experter inom social- och kultursektorn	8	75,0	25,0	36,8	49
4 Kontors- och kundtjänstpersonal	5	100,0	-	36,7	-	-	49
Kontorspersonal	2	100,0	-	36,5	-	-	48
Kundtjänstpersonal	3	100,0	-	36,8	-	-	50
5 Service- och försäljningspersonal	1	100,0	-	38,8	-	-	51
Servicepersonal	1	100,0	-	38,8	-	-	51
0 Militärer	6	16,7	83,3	38,8	3 901	5 003	41
Officerare	2	50,0	50,0	38,8	25
Underofficerare	4	-	100,0	38,8	..	-	-	..	49

Källa: Åsub lönestatistik, Statistikcentralen

Löneskillnad mellan könen

Bland samtliga statligt heltidsanställda var kvinnornas genomsnittliga ordinarie förtjänst 85,7 procent av männens och kvinnornas totala förtjänst 79,3 procent av männens. Av sekretesskäl är alla huvudyrkesgrupper förutom *specialister* och *experter* dolda. Bland de heltidsanställda har männen högre lön än kvinnorna. I gruppen *specialister* är kvinnornas totala lön i genomsnitt är 92,9 procent och för *experter* är kvinnornas totala lön i genomsnitt är 78,8 procent av männens.

Tabell 14. Statligt anställda kvinnors medelmånadslön i relation till mäns 2017

Yrkesgrupp (ISCO-2010)	Lönerelation kvinnor/män	Lönerelation kvinnor/män
	Ordinarie förtjänst	Total förtjänst
Totalt	85,7%	79,3%
Chefer
Specialister	93,3%	92,9%
Experter	87,6%	78,8%
Kontors- och kundtjänstpersonal	-	-
Service- och försäljningspersonal	-	-
Militärer

Källa: Åsub lönestatistik, Statistikcentralen

Högsta totalförtjänsten för personer i åldersgruppen 60–64 år

Tabell 15 nedan visar medelmånadslönen för statligt anställda efter åldersgrupp (5-års grupper). Högst genomsnittlig ordinarie förtjänst finns i åldersgruppen 60–64 år med 4 252 euro (total förtjänst 4 252 euro). Störst antal heltidsanställda finns i gruppen 55–59 år med 22 personer. Ungefär 40 procent av de statligt anställda är 50 år eller äldre.

Tabell 15. Medelmånadslön för statligt anställda enligt åldersgrupp 2017

Ålders- grupp	Antal anställda	Andel kvinnor %	Andel män %	Vecko- arbetstid tim	Ordinarie förtjänst, euro			Total förtjänst, euro			Medel- ålder
					Totalt	Kvinnor	Män	Totalt	Kvinnor	Män	
Totalt	129	47,3	52,7	37,4	3 574	3 285	3 832	3 797	3 337	4 209	46
-19	-	-	-	-	-	-	-	-	-	-	-
20-24	-	-	-	-	-	-	-	-	-	-	-
25-29	10	70,0	30,0	37,7	2 919	3 251	27
30-34	17	35,3	64,7	37,5	3 620	3 646	3 607	3 951	3 646	4 117	32
35-39	15	26,7	73,3	37,8	3 714	4 178	37
40-44	16	43,8	56,3	38,0	3 567	3 262	3 805	3 957	3 286	4 479	42
45-49	20	35,0	65,0	37,5	3 236	3 015	3 354	3 371	3 015	3 563	47
50-54	16	43,8	56,3	37,6	3 629	3 191	3 971	3 984	3 438	4 409	52
55-59	22	72,7	27,3	36,9	3 557	3 276	4 305	3 564	3 276	4 330	57
60-64	12	50,0	50,0	36,7	4 252	4 252	61
65-	1	100,0	-	36,8	-	-	65

Källa: Åsub lönestatistik, Statistikcentralen

Högst medelmånadslön för personer med högre högskoleutbildning

Tabell 16 nedan visar medelmånadslönen för statligt anställda efter utbildningsnivå. Högst genomsnittlig ordinarie förtjänst finns i gruppen *högre högskoleutbildning* med 4 849 euro (totalförtjänst 4 900 euro). Intressant nog finns den lägst genomsnittlig ordinarie förtjänst i gruppen *lägre högskoleutbildning* med 2 775 euro (totalförtjänst 2 870 euro). Näst lägst genomsnittlig ordinarie förtjänst finns i gruppen *grundskoleexamen/okänd* med 2 895 euro (totalförtjänst 2 895 euro). Den ordinarie förtjänsten skiljer sig inte väsentligt åt mellan utbildningsnivåerna *gymnasialstadie* (3 340 euro) och *lägsta högre nivå* (3 366 euro). Inte heller sett till den totala förtjänsten reflekteras lönenivån i utbildningsnivån i dessa grupper (3 712 euro samt 3 589 euro). Även här kan det eventuellt förklaras med bristerna i examensregistret (avsaknaden av examina avlagda utomlands).

Tabell 16. Medelmånadslön för statligt anställda enligt utbildningsnivå 2017

Utbildningsnivå	Antal anställda	Andel kvinnor %	Andel män %	Vecko- arbetstid tim	Ordinarie förtjänst, euro			Total förtjänst, euro			Medel- ålder
					Totalt	Kvinnor	Män	Totalt	Kvinnor	Män	
Samtliga heltidsanställda	129	47,3	52,7	37,4	3 574	3 285	3 832	3 797	3 337	4 209	46
Gymnasialstadie	57	36,8	63,2	37,9	3 340	3 098	3 482	3 712	3 131	4 050	44
Lägsta högre nivå	23	43,5	56,5	37,4	3 366	2 827	3 780	3 589	2 827	4 175	49
Lägre högskoleutbildning	12	58,3	41,7	37,2	2 775	2 870	40
Högre högskoleutbildning	27	59,3	40,7	36,7	4 849	4 456	5 421	4 900	4 541	5 421	44
Grundskoleexamen/okänd	10	70,0	30,0	37,2	2 895	2 895	56

Not 1: Uppgifterna om utbildningsnivå är hämtade från Statistikcentralens examensregister, vars uppgifter om examina som avlagts utomlands tyvärr är mycket bristfällig. Detta innebär att största delen av examina avlagda utomlands (exempelvis i Sverige) saknas i registret.

Källa: Åsub lönestatistik, Statistikcentralen

Lägst lön för arbeten med låg svårighetsgrad

I *Tabell 17* redovisas den genomsnittliga lönen för statsanställda efter arbetets svårighetsgrad (arbetsvärdering). Den högsta redovisade totalförtjänsten finns hos arbetare i gruppen med *krävande specialistuppgifter* med ca 5 769 euro per månad. Den lägsta totalförtjänsten finns hos arbetare i gruppen med *yrkesspecialisering* (3 234 euro) och inte i gruppen med lägst svårighetsgrad – *grundläggande yrkeskompetens* (med 3 562 euro).

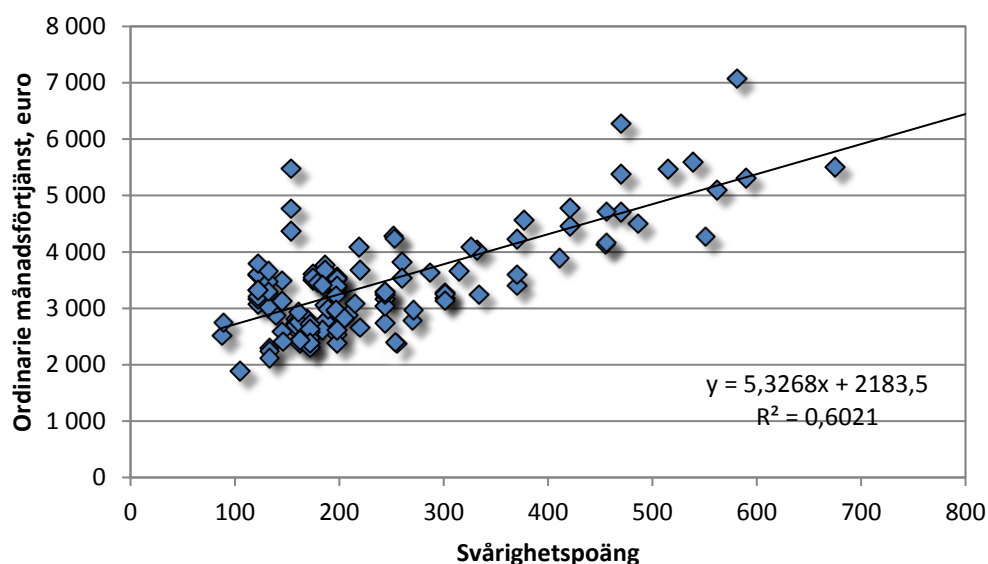
Tabell 17. Medelmånadslön för statligt anställda enligt arbetsvärderingsgrupp 2017

Svårighetsgrad	Antal anställda	Andel		Vecko- arbetstid tim	Ordinarie förtjänst, euro			Total förtjänst, euro			Medel- ålder	Svårighets- poäng
		kvinnor %	män %		Totalt	Kvinnor	Män	Totalt	Kvinnor	Män		
Samtliga heltidsanställda	129	47,3	52,7	37,4	3 574	3 285	3 832	3 797	3 337	4 209	46	243
Okänd/Inte klassificerad	5	40	60,0	36,6	47	-
9 Grundläggande yrkeskompetens	35	42,9	57,1	37,9	3 168	2 836	3 417	3 562	2 872	4 080	43	133
8 Yrkesspecialisering	41	48,8	51,2	37,6	3 014	2 674	3 337	3 234	2 730	3 714	47	183
7 Djupare yrkesspecialisering	17	35,3	64,7	37,5	3 289	2 999	3 448	3 446	3 027	3 675	41	246
6 Mindre krävande specialistuppgifter	12	58,3	41,7	36,8	3 582	3 696	51	325
5 Specialistuppgifter	11	63,6	36,4	36,7	4 707	4 734	43	444
4 Krävande specialistuppgifter	6	33,3	66,7	37,1	5 491	5 769	51	555
3 Ledande specialistuppgifter/förmän	1	100,0	-	36,8	-	-
2 Chefsroller	1	100,0	-	36,8	-	-

Källa: Åsub lönestatistik, Statistikcentralen

I *Figur 8* visas korrelationen mellan svårighetspoängen, som ligger till grund för arbetsvärderingen, och den genomsnittliga ordinarie förtjänsten år 2017. Förklaringsgraden (R^2) är 0,60, vilket innebär att ca 60 procent av variationen i genomsnittlig ordinarie förtjänst kan förklaras med arbetets svårighetsgrad. Resterande 40 procent kan exempelvis bero på ålders- och årstillägg samt andra personliga tillägg.

Figur 8: Korrelationen mellan arbetsvärderingen och den ordinarie förtjänsten 2017



Källa: Åsub lönestatistik, Statistikcentralen

Lönespridningen hos statligt heltidsanställda

Tabell 18 redogör för spridningsmått över den genomsnittliga totalförtjänsten hos statligt heltidsanställda, där framgår även den könsvisa fördelningen. Medianen är lägre än medeltalet vilket tyder på att lönespridningen är skev mot högre inkomster, det vill säga att det finns fler personer med avsevärt högre inkomster än medianen än det finns personer med avsevärt lägre inkomster. Variationskoefficienten är högre hos kvinnorna (till skillnad från både landskaps- samt kommunalt anställda där variationskoefficienten var högre hos männen), vilket indikerar att lönerna varierar mera hos kvinnorna än hos männen inom den statliga sektorn.

För kvinnorna var variationskoefficienten nästan 35 procent, detta tydliggörs av den stora skillnaden i värdet för kvartil 1 (2 553 euro) och kvartil 3 (3 908 euro). Även hos männen var skillnaden mellan kvartil 1 och kvartil 3 stor (3 446 euro respektive 4 613 euro), men variationskoefficienten var mindre (28 procent).

Tabell 18. Statligt heltidsanställdas spridningsmått efter kön år 2017

	Total förtjänst, euro per månad					Variations- koefficient, %
	Antal	Medeltal	Kvartil 1	Median	Kvartil 3	
Båda könen	129	3 797	2 829	3 552	4 408	32,8
Kvinnor	61	3 337	2 553	2 835	3 908	35,2
Män	68	4 209	3 446	4 141	4 613	27,8

Källa: Åsub lönestatistik, Statistikcentralen

Tabell 19 visar samma spridningsmått, men fördelat på huvudyrkesgrupp istället för kön. Även här är medianen lägre än medeltalet för alla redovisade huvudyrkesgrupper. I den största gruppen *experter*, med 87 heltidsanställda, var variationskoefficienten ca 24 procent. I denna grupp var medeltalet 3 451 euro per månad och medianen 3 317 euro per månad. För gruppen *specialister*, med 28 heltidsanställda, var variationskoefficienten ca 28 procent, medianen 4 551 euro per månad och medeltalet 4 533 euro per månad. Inom de övriga huvudyrkesgrupperna för den statliga sektorn på Åland är det för få personer som arbetar heltid för att spridningsmått skall kunna redovisas.

Tabell 19. Statligt heltidsanställdas spridningsmått efter kön år 2017

	Total förtjänst, euro per månad					Variations- koefficient, %
	Antal	Medeltal	Kvartil 1	Median	Kvartil 3	
Totalt	129	3 797	2 829	3 552	4 408	32,8
1 Chefer	2
2 Specialister	28	4 533	3 666	4 551	5 417	27,8
3 Experter	87	3 451	2 746	3 317	4 190	24,2
4 Kontors- och kundtjänstpersonal	5
5 Service- och försäljningspersonal	1	-
0 Militärer	6	5 003

6. De offentligt anställda på Åland 2017

Totalantalet heltidsanställda inom den offentliga sektorn⁵ på Åland år 2017 var 3 063 personer (3 009 personer år 2016). Antalet anställda i lönestatistiken överensstämmer inte med de uppgifter som framkommer i arbetsmarknadsstatistiken över sysselsatta på grund av att olika definitioner och mättidpunkter används (år 2015 var uppgiften inom området arbetande i offentliga sektorn i arbetsmarknadsstatistiken 5 255 personer). Av de offentligt heltidsanställda i lönestatistikmaterialet år 2017 var 1 506 landskapsanställda, 1 428 kommunalt anställda och 129 statligt anställda. Av de landskapsanställda arbetade ca 810 personer inom Ålands hälso- och sjukvård.

Totalt sett har de offentligt heltidsanställda ökat med 1,8 procent mellan år 2016 och 2017. Antalet landskapsanställda ökade med 1,3 procent (20 personer), de statligt anställda ökade med 4,0 procent (5 personer) medan de kommunalt anställda ökade med 2,1 procent (29 personer). Sedan år 1995 har de kommunalt heltidsanställda ökat med ca 76,5 procent (619 personer). Under samma period ökade de heltidsanställda vid Ålands landskapsregering med ca 3,4 procent (49 personer). De statligt heltidsanställda har halverats (-48,8 procent) sedan år 1994 (minskning med hela 123 personer).

Inom den offentliga sektorn deltidarbetade 1 352 personer i oktober (november för de statligt anställda) 2017, år 2016 var uppgiften 1 259 personer. Inom Ålands landskapsregering deltidarbetade 537 personer (372 kvinnor och 165 män) och inom den kommunala sektorn 783 personer (688 kvinnor och 95 män). Inom den statliga sektorn deltidarbetade endast 32 personer (21 kvinnor och 11 män).

Mer än 70 procent av de offentligt anställda var kvinnor

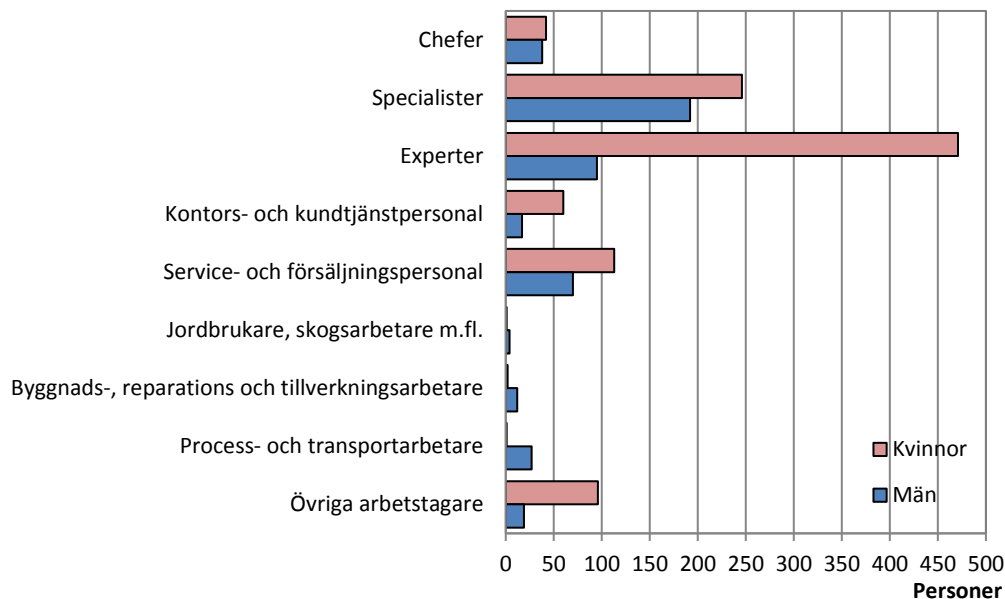
Hela 72,2 procent av de offentligt heltidsanställda var kvinnor. Störst andel kvinnor år 2017 fanns inom den kommunala sektorn där 78 procent av de heltidsanställda var kvinnor. Bland de landskapsanställda var könsfördelningen jämnare med knappt 69 procent kvinnor medan den statliga sektorn hade manlig majoritet med 47 procent kvinnliga heltidsanställda. För de landskapsanställda var medelåldern för de heltidsanställda år 2017 ca 45,1 år, för de kommunalt anställda var medelåldern 45,3 år och 45,5 år för de statligt anställda.

⁵ Antalet heltidsanställda i grundmaterialet som statistiken baserar sig på (landskaps-, kommunalt och statligt anställda).

Av de landskapsanställda arbetar över hälften inom hälsovården

De största huvudyrkesgrupperna när det gäller antalet landskapsanställda var *experter* och *specialister* där 37,6 procent respektive 29,1 procent av de heltidsanställda arbetade. Antalet heltidsanställda vid Ålands hälso- och sjukvård år 2017 var 810 personer, vilket är ca 54 procent av de heltidsanställda vid Ålands landskapsregering. Diagrammet nedan visar hur de landskapsanställda fördelar sig på huvudyrkesgrupperna år 2017.

Figur 9: Heltidsanställda vid Ålands landskapsregering enligt yrkesgrupp 2017



Källa: Åsub lönestatistik

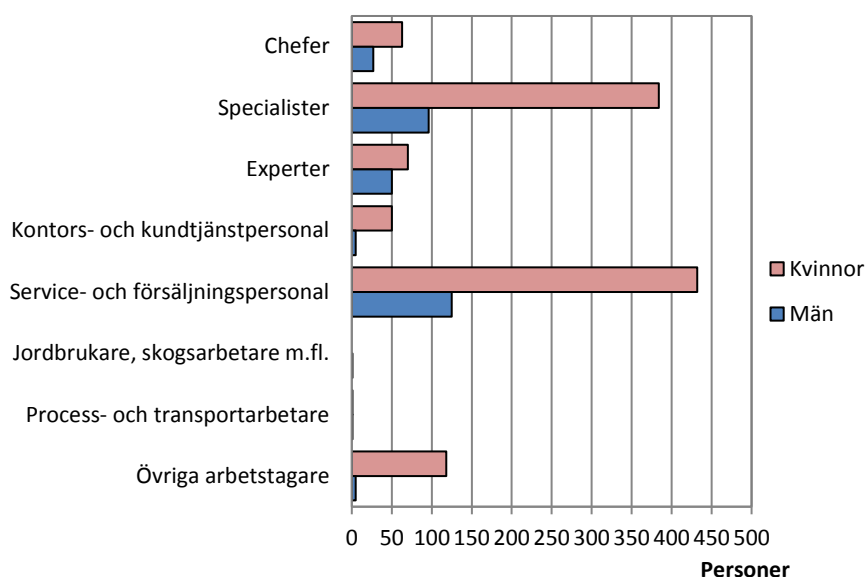
Många kvinnliga experter bland landskapsanställda

Andelen kvinnor var stor i yrkesgrupperna *övriga arbetstagare* (83,5 procent), *experter* (83,3 procent) och *kontors- och kundtjänstpersonal* (77,9 procent). Flest landskapsanställda kvinnor fanns i huvudyrkesgruppen *experter* med 471 st (följt av *specialister* med 246 st). Flest landskapsanställda män fanns i huvudyrkesgruppen *specialister* med 192 st (följt av *experter* med 95 st). Störst var mansdominansen inom yrkesgrupperna *process- och transportarbetare* (96,4 procent) samt *byggnads-, reparations och tillverkningsarbetare* (85,7 procent).

Majoriteten av de kommunalt heltidsanställda inom service och försäljning

De kommunalt heltidsanställda arbetar framför allt inom yrkesklasserna *service- och försäljningspersonal* (39,0 procent) samt *specialister* (33,6 procent). Bland *specialisterna* var *lärare och andra specialister inom undervisningsbranschen* den klart största yrkeskategorin med 378 heltidsanställda. Den kommunala sektorn var till antalet heltidsanställda överlag kvinnodominerad, men inom huvudyrkesgruppen *jordbrukare, skogsarbetare m.fl.* fanns det en man och ingen kvinna och inom *process- och transportarbetare* fanns en man och en kvinna. Av de kommunalt anställda i yrkesklassen *chefer* var 70 procent kvinnor.

Figur 10: Kommunalt heltidsanställda enligt yrkesgrupp 2017

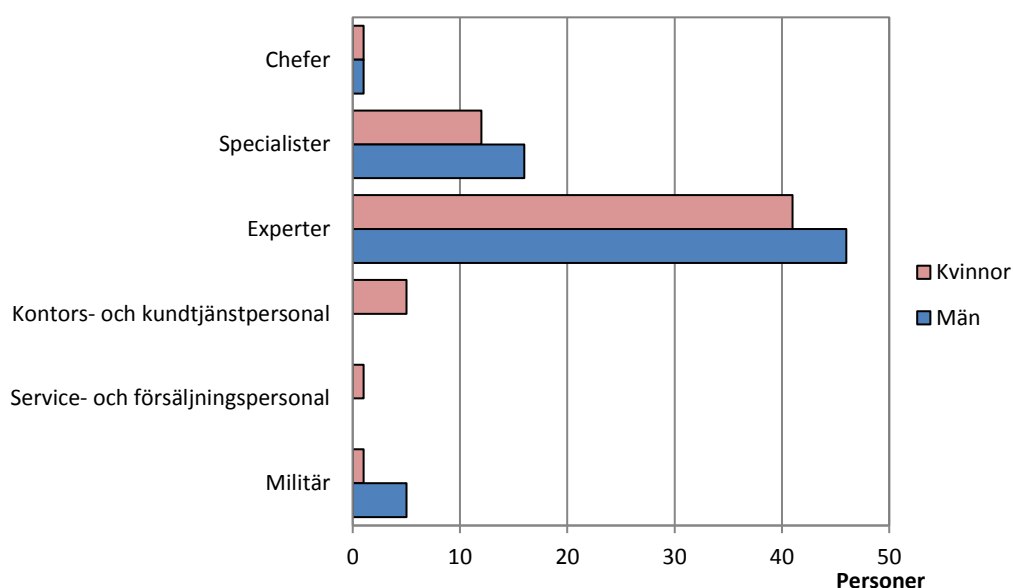


Källa: Åsub lönestatistik, Statistikcentralen

Nästan 70 procent av de statligt heltidsanställda var experter

Inom den statliga sektorn på Åland fanns var 67 procent av de heltidsanställda i yrkesklassen *experter*. Majoriteten av *experterna* utgjordes av tulltjänstemän, skatteberedare och dylikt, vilket innebär att mer än två tredjedelar av de statligt anställda fanns i dessa yrken. I de stora yrkesklasserna *specialister* samt *experter*, och i den mindre yrkesgruppen *militärer*⁶, arbetade det fler män än kvinnor, medan det bland *kontors- och kundtjänstpersonal* samt *service- och försäljningspersonal* endast arbetade kvinnor. Inom gruppen *chefer* arbetade lika många kvinnor som män.

Figur 11: Statligt heltidsanställda enligt yrkesgrupp 2017



Källa: Åsub lönestatistik, Statistikcentralen

⁶ Sjöbevakare, gränsbevakare

Kortaste arbetsveckorna för kommunalt anställda

Av de tre offentliga sektorerna var det de kommunalt anställda som hade den kortaste genomsnittliga veckoarbetstiden, nämligen 34,8 timmar per vecka (den stora andelen lärare drar ned snittveckoarbetstiden för den totala siffran för de kommunalt anställda). De landskapsanställda arbetade i medeltal 37,6 timmar per vecka medan de statligt anställda arbetade i medeltal 37,4 timmar per vecka.

De huvudyrkesgrupper som hade de längsta arbetsveckorna var för de landskapsanställda *byggnads-, reparations- och tillverkningsarbetare* med ca 38,8 timmar per vecka. Hos de statligt anställda huvudyrkesgrupperna *service- och försäljningspersonal* och *militärer* var arbetsveckorna ca 38,8 timmar. Även hos de kommunalt anställda *jordbrukare, skogsarbetare m.fl.* och *process- och transportarbetare* var den genomsnittliga veckoarbetstiden 38,8 timmar per vecka.

Lärarnas arbetstid baseras på deras undervisningsskyldighet och de som haft mer än 90 procentigt arbetsförhållande har medräknats i statistiken över heltidsanställda (i praktiken minst 14 undervisningstimmar per vecka). Detta bidrar till att dra ner de genomsnittliga veckoarbetstiderna för de yrkesgrupper som lärarna tillhör. Förutom lärarna så var det de kommunalt anställda *cheferna* som hade den lägsta genomsnittliga veckoarbetstiden, nämligen 34,4 timmar per vecka.

I Finland (och på Åland) har lärarna ingen reglerad heltidsarbetstid utan istället undervisningsskyldighet. På lågstadiet är undervisningsskyldigheten 24 timmar i veckan, på högstadiet mellan 18 och 24 timmar i veckan och i gymnasiet mellan 16 och 22 timmar i veckan. För yrkeslärare varierar tiden mycket.

Om man inte räknar med *lärare och andra specialister inom undervisningsbranschen* i statistiken skulle den genomsnittliga veckoarbetstiden för kommunalt anställda *specialister* vara ca 37,1 timmar per vecka (för *samtliga anställda* skulle uppgiften då vara i genomsnitt 37,7 timmar per vecka).

Bilagor

Bilaga 1: Beskrivning av yrkesgrupperna (ISCO-2010)

ISCO-kod	Yrkesbenämning	Exempel
1	Chefer	
11	Chefer, högre tjänstemän och organisationschefer	Avdelningschefer, byråchefer, myndighetschef
12	Administrativa och kommersiella chefer	Ekonomichefer, enhetschefer, administrativa chefer
13	Chefer inom tillverkning, utbildning, vård m.m.	IT-chef, verksamhetsledare, rektorer
14	Chefer inom hotell och restaurangbranschen, detaljhandel och andra servicenäringar	Chef för kulturärenden, föreståndare
2	Specialister	
21	Specialister inom naturvetenskap och teknik	Kemister, biologer, statistiker, ingenjörer, byggnadsplanerare
22	Hälso- och sjukvårdsspecialister	Överläkare, hälsocentralläkare, avdelningsskötare provisor, veterinär
23	Lärare och andra specialister inom undervisningsbranschen	Lektor, timlärare, speciallärare, koordinatörer och planerare
24	Specialister inom företagsekonomi och administration	Ekonom, budgetplanerare, informatör
25	Specialister inom informations- och kommunikationsteknologi	Webbansvarig, systemansvarig, dataansvarig
26	Specialister inom juridik samt inom social- och kultursektorn	Antikvarie, bibliotekarie, arkeolog, etnolog, jurist, lagberedare, psykolog, terapeut, kurator
3	Experter	
31	Experter inom naturvetenskap och teknik	Vägmästare, byggmästare, fältmästare, arbetsledare, befälhavare, maskinmästare
32	Hälso- och sjukvårdsexpeter	Miljöskyddsinspektör, sjukskötare, hälsovårdare
33	Experter inom företagsekonomi och administration	Avdelningssekreterare, redovisare, handläggare, kommissarie, överkonstapel
34	Juridiska assistenter samt experter inom social- och kultursektorn	Familjevårdare, museiassistent, pedagog, ombud
35	Experter inom informations- och kommunikationsteknologi	IT-handledare, driftsplanerare, driftstekniker
4	Kontors- och kundtjänstpersonal	
41	Kontorspersonal	Kanslist, sekreterare, assistenter, handläggare
42	Kundtjänstpersonal	Receptionister, mottagningsbiträde, alarmoperatör
43	Kontorspersonal inom ekonomi- och lagerförvaltning	Löneredovisare, ekonomiassistenter, kassör, registrator, lagerförmän
44	Annan kontors- och kundtjänstpersonal	Arkivbiträde, registeransvarig, övervaktmästare

ISCO-kod	Yrkesbenämning	Exempel
5	Service- och försäljningspersonal	
51	Servicepersonal	Kock, kosthållare, gårdskarlar, fastighetskötare
53	Vård- och omsorgspersonal	Primärskötare, barnskötare, tandskötare
54	Säkerhets- och bevakningspersonal	Yngre och äldre konstaplar
6	Jordbrukare, skogsarbetare m.fl.	
61	Jordbrukare och djuruppfödare m.fl.	Lantbruksavbytare, fältmästare, lantarbetare
7	Byggnads-, reparations- och tillverkningsarbetare	
71	Byggnadsarbetare m.fl. (utom elmontörer)	Byggnadsarbetare, montörer, timmermän
72	Verkstads- och gjuteriarbetare samt montörer och reparatörer	Mekaniker, svetsare, reparatör
70	Övriga byggnads-, reparations- och tillverkningsarbetare	Verkstadsarbetare, snickare, elektriker, svarvare
8	Process- och transportarbetare	
83	Transportarbetare	Maskinskötare, maskinbiträden, matros, chaufför
9	Övriga arbetstagare	
91	Städare, hembiträden och andra rengöringsarbetare	Sjukhusbiträden, vårdbiträden, städare
93	Medhjälpare inom industrin och byggverksamhet m.fl.	Lagerarbetare, underhållsarbetare
94	Köks- och restaurangbiträden	Köksbiträden
0	Militärer	
01	Officerare	Gränsbevakare, sjöbevakare
02	Underofficerare	Gränsbevakare, sjöbevakare
X	Okänd	

Bilaga 2: Statens allmänna svårighetsgradnivåer (2015)

Nedan beskrivs statens allmänna svårighetsgradnivåer, dessa reviderades år 2015 och gäller tillsvidare. Indelningen av svårighetsgrader är från 9 (låg svårighetsnivå) till 2 (hög svårighetsnivå). Arbetsvärderingssystemet är uppbyggt utifrån en poängskala och är indelad i grupper (poängintervall). Statens allmänna svårighetsgradpoäng är från 69 till 1500 poäng.

- 9 Jobb som kräver grundläggande yrkeskompetens (69–159 poäng)**
Arbetet kräver expertis som bygger på tillämpad kunskap om arbetsinnehållet. Arbetet är rutinmässigt, ofta instruerat och övervakat. Exempelvis *gränsvakter, väktare, tingssekreterare* och *utmätningmän*.
- 8 Jobb som kräver yrkesspecialisering (160–214 poäng)**
Arbetet kräver expertis som bygger på speciella yrkeskunskaper och deras användning i praktiken. Arbetsuppgifternas instruktioner är ganska noggrant reglerade. Exempelvis *tullinspektör, skattesekreterare* och *stämningmän*.
- 7 Jobb som kräver djup yrkesspecialisering eller biträdande specialister (215–284 poäng)**
Till arbetsuppgifterna krävs självständigt tänkande och systematisk djupgående yrkesspecialisering, specifik information krävs för problemlösning. En förståelse för organisationens verksamhet och syfte är viktig. Exempelvis *lantmäteriingenjör, sjukskötare* och *underofficerskår*.
- 6 Mindre krävande specialistuppgifter (285–374 poäng)**
Arbetet omfattas av expertkunnande som kommer från utvärdering, analys och lösning av problem. Arbetet kombinerar teoretiska kunskaper med branschens speciella omständigheter. Exempelvis *skatteinspektörer, forskare* och *överinspektörer*.
- 5 Specialistuppgifter (375–499 poäng)**
Arbetet omfattas av expertkunnande som kombinerar teoretisk kunskap inom området förvaltning och djupgående branschspecifik kunskap. Denna uppgift kan kräva argumentation, förhandling och organisationspåverkan. Exempelvis *specialforskare, tingsdomare, häradsåklagare* och *konsultativa tjänstemän*.
- 4 Krävande specialistuppgifter (500–664 poäng)**
Arbetet är föremål för omfattande och djupgående expertkunskap inom organisationens strategiska fokusområden. Arbetet kräver kunskap om branschen samt analyser av företagsklimatet. Arbetet kan inbegripa expertgruppsarbete, ledning av arbetsfunktioner eller ansvar för beslutsfattande. Exempelvis *sektorledare, utvecklingschefer* och *regeringsråd*.

- 3 Ledande specialistuppgifter eller förmän (665–919 poäng)**
Uppgiften är vanligtvis en övervakande funktion, till vilken hör både personalledning och strategistyrning. Arbetet utförs i enlighet med organisationens strategiska handledningsplan. Arbetets olika situationer kräver analytisk och nytänkande förmåga.
Exempelvis *domare, överläkare* och *enhetschefer*.
- 2 Ledning eller exceptionella specialistuppgifter (920-poäng)**
Positionen kräver omfattande och djupgående kunskaper om organisationen, strategisk planering och ledning. Uppgiften kräver strategiskt och brett tänkande och problemlösning med bristande information och snabb tidtabell.
Exempelvis *avdelningschefer, överledare, överstar* och *kanslichefer*.

Bilaga 3: Nationella utbildningsnivåer (2016)

Kod	Benämning
0	Småbarnspedagogik och förskolenivå
01	Småbarnspedagogik (under 3 år)
02	Småbarnspedagogik (3 år fyllda) och förskoleundervisning
1	Lägre grundnivå
11	Grundläggande utbildning, årskurserna 1–6
2	Högre grundnivå
21	Grundläggande utbildning, årskurserna 7–9
22	Påbyggnadsundervisning
3	Andra stadiet
31	Gymnasieutbildning
32	Yrkesutbildning
33	Yrkesexamen
4	Specialyrkesutbildningsnivå
41	Specialyrkesexamen
5	Lägsta högre nivå
51	Institutnivå
52	Utbildning på lägsta högre nivå
6	Lägre högskolenivå
61	Yrkesutbildning på högre nivå
62	Yrkeshögskoleexamen
63	Lägre högskoleexamen
7	Högre högskolenivå
71	Högre yrkeshögskoleexamen
72	Högre högskoleexamen
73	Specialiseringsutbildning för läkare
8	Forskarutbildningsnivå
81	Licentiatexamen
82	Doktorsexamen
9	Utbildningsnivån okänd
91	Utbildningsnivån okänd

De senaste statistikrapporterna från Åsub

2016:1	Valdeltagandet 2015
2016:2	Turiststatistik 2015
2016:3	Löner för offentligt anställda på Åland år 2015
2016:4	Befolkningen 2015
2016:5	Kommunernas och kommunalförbundens ekonomi och verksamhet 2015
2017:1	Turiststatistik 2016
2017:2	Löner för offentligt anställda på Åland år 2016
2017:3	Avfallsstatistik 2016
2017:4	Befolkningen 2016
2017:5	Löner inom den privata sektorn 2016
2017:6	Kommunal ekonomi och verksamhet 2016
2018:1	Turiststatistik 2017

ÅLANDS STATISTIK OCH UTREDNINGSBYRÅ

Ålands statistik- och utredningsbyrå, ÅSUB, är en fristående enhet vars huvuduppgift är att verka som Ålands officiella statistikmyndighet och bedriva kvalificerad utrednings- och forskningsverksamhet.

ÅSUB producerar fortlöpande aktuell statistik inom en rad olika samhällsområden. Tyngdpunkten i analysverksamheten utgörs av utredningar inom det ekonomiska-politiska området. Statistiska sammanställningar publiceras regelbundet i serierna ÅSUB Statistik och ÅSUB Statistikmeddelande, medan serien ÅSUB Rapport innehåller utredningar, analyser och annan information om Ålands ekonomi och samhälle.

Mer information om verksamheten och publikationer finns på ÅSUB:s hemsida www.asub.ax



ÅLANDS STATISTIK- OCH
UTREDNINGSBYRÅ

Tfn +358 (0)18 25490
Fax +358 (0)18 19495
info@asub.ax
www.asub.ax

Ålandsvägen 26
PB 1187
AX-22 111 MARIEHAMN