

Löner för offentligt anställda på Åland år 2018

*Landskapsanställda, kommunalt anställda
samt statligt anställda*



Lönestatistik

I lönestatistiken redovisas medellöner och lönespridning för olika grupper av anställda, såväl för den privata sektorns olika branscher som för den offentliga sektorn.

I denna publikation, som omfattar anställda inom den offentliga sektorn (landskaps-, kommunalt och statligt anställda), finns uppgifter om medellöner, antalet anställda, genomsnittlig arbetstid och medelålder. Dessutom görs vissa jämförelser med tidigare år. Uppgifterna presenteras enligt arbetsgivarsektor, yrkesgrupp, ålder, utbildningsnivå och kön.

02.07.2019

För upplysningar:
Elin Sagulin
Tel. 018-25 495

ISSN 1455-3147

Förord

Ålands statistik- och utredningsbyrå (ÅSUB) har sedan 1991 producerat lönestatistik för Åland. Lönestatistiken är ett viktigt och ofta efterfrågat område inom den ekonomiska statistiken.

I föreliggande rapport redovisas lönerna för offentligt anställda, det vill säga landskapsanställda, kommunalt anställda samt statsanställda för år 2018. Lönestatistik för offentligt anställda har tidigare redovisats vartannat år, men redovisas från och med statistikåret 2015 som en årlig rapport. Lönestatistik för den privata sektorn publiceras vartannat år i en separat publikation. Nästa rapport om lönerna inom den privata sektorn publiceras hösten 2019.

Lönestatistiken för landskapsanställda samlas in och framställs av ÅSUB. Uppgifterna för den kommunala och den statliga sektorn har ÅSUB beställt av Statistikcentralen som står för insamlingen. Rapportens huvudsakliga fokus ligger på lönenivån samt dess utveckling. I rapporten redovisas även lönerna efter åldersgrupp (5-års gruppering), efter yrkesklassificering samt efter utbildningsnivå. Dessutom redovisas löneskillnaderna mellan kvinnor och män. För de landskapsanställda redovisas även förtjänst efter den tillämpade arbetsvärderingens kravgrupper och för de statsanställda efter svårighetsgrad.

Rapporten är sammanställd och skriven av statistiker Elin Sagulin, som även kan svara på frågor och ge ytterligare information om statistiken.

Mariehamn i juli 2019

Katarina Fellman
Direktör

Innehåll

1. Sammanfattning.....	5
2. Beskrivning av statistiken	7
3. Löner för landskapsanställda på Åland 2018.....	10
4. Löner för kommunalt anställda på Åland 2018	20
5. Löner för statligt anställda på Åland år 2018.....	26
6. De offentligt anställda på Åland 2018.....	32

Tabeller

Tabell 1. Landskapsanställda kvinnors medelmånadslön i relation till mäns 2018	13
Tabell 2. Medelmånadslön för landskapsanställda enligt åldersgrupp 2018	14
Tabell 3. Medelmånadslönen för landskapsanställda, november 2018, heltidsanställda	15
Tabell 4. Landskapsanställdas medelmånadslön enligt utbildningsnivå 2018	17
Tabell 5. Medelmånadslön för landskapsanställda enligt kravgrupp 2018	18
Tabell 6. Landskapsanställdas spridningsmått efter kön år 2018	19
Tabell 7. Landskapsanställdas spridningsmått efter yrkesgrupp år 2018.....	19
Tabell 8. Kommunalt anställda kvinnors medelmånadslön i relation till mäns 2018	22
Tabell 9. Medelmånadslön för kommunalt anställda, oktober 2018, heltidsanställda.....	23
Tabell 10. Medelmånadslön för kommunalt anställda enligt åldersgrupp 2018	24
Tabell 11. Medelmånadslön för kommunalt anställda enligt utbildningsnivå 2018.....	24
Tabell 12. Kommunalt heltidsanställdas spridningsmått efter kön år 2018	25
Tabell 13. Kommunalt heltidsanställdas spridningsmått efter yrkesgrupp år 2018	25
Tabell 14. Medelmånadslön för statligt anställda, november 2018, heltidsanställda	28
Tabell 15. Statligt anställda kvinnors medelmånadslön i relation till männens 2018.....	28
Tabell 16. Medelmånadslön för statligt anställda enligt åldersgrupp 2018.....	29
Tabell 17. Medelmånadslön för statligt anställda enligt utbildningsnivå 2018	29
Tabell 18. Medelmånadslön för statligt anställda enligt arbetsvärderingsgrupp 2018	30
Tabell 19. Statligt heltidsanställdas spridningsmått efter kön år 2018.....	31
Tabell 20. Statligt heltidsanställdas spridningsmått efter kön år 2018.....	31

Figurer

Figur 1: Genomsnittlig totalförtjänst per månad, landskapsanställda år 2002–2018.....	11
Figur 2: Fördelning av landskapsanställda efter ordinarie förtjänst, november 2018	11
Figur 3: Genomsnittlig totalförtjänst per månad, landskapsanställda 2018	13
Figur 4: Korrelationen mellan kravgrupper och den ordinarie förtjänsten 2018	18
Figur 5: Genomsnittlig totalförtjänst per månad, kommunalt anställda år 2002–2018.....	21
Figur 6: Genomsnittlig ordinarie lön per yrkesgrupp, kommunalt anställda 2017–2018	21
Figur 7: Genomsnittlig totalförtjänst per månad, statligt anställda år 2002–2018	26
Figur 8: Genomsnittlig ordinarie förtjänst per yrkesgrupp, statligt anställda 2017–2018.....	27
Figur 9: Korrelationen mellan arbetsvärderingen och den ordinarie förtjänsten 2018.....	30
Figur 10: Heltidsanställda vid Ålands landskapsregering enligt yrkesgrupp 2018.....	33
Figur 11: Kommunalt heltidsanställda enligt yrkesgrupp 2018	34
Figur 12: Statligt heltidsanställda enligt yrkesgrupp 2018	34

Bilagor

- Bilaga 1. Beskrivning av yrkesgrupperna (ISCO-2010)
- Bilaga 2. Beskrivning av arbetsvärderingsgrupperna inom den statliga sektorn
- Bilaga 3. Nationella utbildningsnivåer (2016)

1. Sammanfattning

Kommunalt anställda har de lägsta genomsnittliga lönerna

Inom den offentliga sektorn på Åland var det år 2018 de kommunalt anställda som hade de lägsta genomsnittliga månadsförtjänsterna. Den ordinarie förtjänsten för de heltidsarbetande var för de statligt anställda 3 607 euro, följt av landskapsanställda 3 576 euro. De kommunalt anställda hade en ordinarie förtjänst på 2 987 euro per månad. Den genomsnittliga totala månadsförtjänsten, det vill säga den ordinarie förtjänsten med tillägg för övertidsersättning och andra arvoden, var 3 776 euro per månad för statligt anställda, 3 638 euro per månad för landskapsanställda och 2 998 euro för kommunalt anställda.

För de landskapsanställda var kvinnornas månatliga totalförtjänst ca 3 399 euro, de statligt anställda kvinnornas totalförtjänst var 3 428 euro och de kommunalt anställda kvinnornas totalförtjänst ca 2 950 euro. De landskapsanställda männens totalförtjänst var ca 4 147 euro, de statligt anställda männens totalförtjänst var 4 112 euro medan de kommunalt anställda männens totalförtjänst var ca 3 165 euro.

Mest skillnad mellan ordinarie och total lön för de statligt anställda

Överlag betalades det ut mest övertidsersättning och andra lönetillägg till de statligt anställda på Åland. För de statligt anställda utgjorde skillnaden mellan den genomsnittliga ordinarie lönen och den totala lönen 4,7 procent. För de landskapsanställda var skillnaden 1,7 procent medan den för de kommunalt anställda var det endast 0,4 procent.

De ordinarie lönerna ökade för de statligt anställda och landskapsanställda

Mellan åren 2017 och 2018 ökade den genomsnittliga totala månadsförtjänsten för de landskapsanställda med ca 0,5 procent. För de statligt anställda minskade de genomsnittliga totala månadsförtjänsterna med ungefär 2,6 procent under samma period, däremot ökade den genomsnittliga ordinarie förtjänsten med 0,9 procent. Det är alltså ersättningar för ackordarbete, övertidsersättning samt merarbete som har minskat för de statligt anställda. De kommunalt anställdas genomsnittliga totalförtjänst minskade med ca 2,0 procent. En orsak till detta är att de personer som avslutat sin tjänst för kommunen mellan oktober 2017 och september 2018 hade högre genomsnittlig totalförtjänst än de personer som påbörjat sin tjänst under samma period.

Minst skillnad mellan kvinnor och mäns löner inom kommunala sektorn

Inom den offentliga sektorn var det år 2018 störst skillnad mellan kvinnors och mäns genomsnittslön för de landskapsanställda, där kvinnornas genomsnittliga totala månadsförtjänst uppgick till drygt 82 procent av männens (kvinnornas ordinarie månadslön var nästan 84 procent av männens). För de statligt anställda uppgick kvinnornas genomsnittliga totala månadsförtjänst till drygt

83,4 procent av männens (kvinnornas ordinarie månadslön var drygt 89,1 procent av männens). Mest jämställt var det bland de kommunalt anställda, där kvinnornas genomsnittliga totallön uppgick till 93,2 procent av männens (kvinnornas ordinarie månadslönen var drygt 93,5 procent av männens).

2. Beskrivning av statistiken

Rapporten omfattar heltidsanställda inom den offentliga sektorn på Åland, det vill säga kommunerna, kommunalförbunden, landskapsregeringen samt staten. Uppgifter om de landskapsanställdas löner samlas in och bearbetas av Åsub medan de kommunala och statliga löneuppgifterna erhålls från Statistikcentralen. I statistiken ingår löner för november månad år 2018 för de statligt anställda på Åland och de landskapsanställda (undantaget de som jobbar inom Ålands hälso- och sjukvård där löner för oktober månad ingår). För de kommunalt anställda ingår löner för oktober månad år 2018. Statistiken baserar sig på 3 120 anställda som arbetar heltid.

Två lönebegrepp särredovisas, *förtjänst för ordinarie arbetstid* och *totalförtjänst*. Förtjänst för ordinarie arbetstid omfattar grundlönen, utbetalda ersättningar för oregelbundet arbete, till exempel lördags-, söndags-, kvälls- och nattersättning, samt olika tillägg såsom dyrortstillägg, ålderstillägg, kompetenstillägg, personliga tillägg med mera. I totalförtjänsten ingår förutom förtjänsten för ordinarie arbetstid även ersättning för ackordarbete, övertidsersättning samt merarbete.

Lönerna som redovisas i publikationen gäller den löneutbetalning som gjordes under oktober för de kommunalt anställda och november för landskapsanställda och de statligt anställda det år statistiken gäller. För anställda med oregelbunden arbetstid har löneuppgifter samlats in under det fjärde kvartalet (oktober–december), varefter lönen omräknats för att motsvara en månadslön. Löneuppgifterna redovisas enbart i form av genomsnittlig månadslön. Genomsnittlig timlön har inte räknats fram, då underlagsmaterialet ibland inte är tillräckligt detaljerat.

Av sekretesskäl redovisas inte genomsnittliga löner för yrkesgrupper med färre än sex heltidsanställda men deras värden ingår i de aggregerade siffrorna.

Tabellerna för landskapsanställda beskriver genomsnittliga månadslöner för heltidsanställda inom landskapsförvaltningen: exempelvis personalen vid den allmänna förvaltningen, Ålands statistik- och utredningsbyrå, Ålands miljö- och hälsoskyddsmyndighet, Ålands arbetsmarknads- och studieservicemyndighet, Ålands hälso- och sjukvård, polisen, fastighetsverket samt personalen i de av landskapet administrerade skolorna. Tabellerna för kommunalt anställda beskriver genomsnittliga månadslöner för heltidsanställda vid de åländska kommunerna och kommunalförbunden. Tabellerna för statsanställda beskriver genomsnittliga månadslöner för heltidsanställda personer inom den statliga sektorn på Åland (inkluderar inte aktiebolag med statlig majoritet, exempelvis Alko Ab).

Statistikcentralen har från och med 2012 förnyat yrkesindelningen i lönestatistiken vilket innebär att uppgifterna i denna publikation har en annan yrkesindelning än uppgifter publicerade före 2012. Tabellerna i denna publikation är gjorda enligt yrkesindelningen ISCO-2010, medan uppgifter för åren 2002–2010 enligt den tidigare yrkesindelningen (ISCO-2001) finns publicerad i databaserna på www.asub.ax.

Den använda yrkesklassificeringen är Statistikcentralens klassificeringsstandard som baserar sig på den europeiska versionen av den Internationella arbetsorganisationens ILO:s yrkesklassificering (ISCO-88 (COM), reviderad av statistikcentralen 2001 och 2014 (ISCO-2001 och ISCO-2010)). Denna klassificering kombinerar yrkeskunskapsnivån med branschspecifiering. Den använda klassificeringsnivån är inte den mest detaljerade, utan klassificeringen är så noga detaljerad som materialet tillåter utan att riskera anonymiteten. ISCO-2010 klassificeringen beskrivs närmare i [bilaga 1](#).

Yrkesklassificeringen innehåller tio huvudgrupper som delvis har bildats utgående från yrkeskunskapsnivå. De två grupperna *chefer* samt *militärer*¹, är dock inte baserade på yrkeskunskapsnivå utan på yrkesställning. De följande två grupperna, *specialister* och *experter*, indelar likartade yrken efter olika yrkeskunskapsnivåer, medan de sex övriga grupperna indelar yrken som är direkt förknippade med produktion av varor eller tjänster och är på en och samma yrkeskunskapsnivå, men skiljer sig gällande arbetets karaktär. Dessa sex grupper är *kontors- och kundtjänstpersonal*, *service- och försäljningspersonal*, *jordbrukare, skogsarbetare m.fl.*, *byggnads-, reparations- och tillverkningsarbetare*, *process- och transportarbetare* samt *övriga arbetstagare*. Huvudgrupperna indelas i undergrupper enligt yrkenas specialiseringsområden.

Från och med 2017 har de nationella utbildningsområdena förnyats i lönestatistiken vilket innebär att uppgifterna i denna publikation har en annan indelning än uppgifter publicerade före statistikår 2017. Tabellerna i denna publikation är gjorda enligt utbildningsklassificering 2016, medan uppgifter för de tidigare åren enligt utbildningsklassificering 2011 finns publicerad i databaserna på www.asub.ax. Klassificeringen beskrivs närmare i [Bilaga 3](#).

Symboler

I tabeller med avrundade tal kan små avvikelser förekomma mellan summan av de avrundade talen och den redovisade slutsumman.

- = Exakt 0 enheter (st.)
- .. = Observationer för få för att uppge (färre än sex observationer)

¹ Sjöbevakare, gränsbevakare

Definitioner

Yrkesklassificering	Beskrivning av den anställdas befattning. Längst bak i rapporten finns en sammanställning över yrken som hör till de olika yrkesgrupperna (<i>bilaga 1</i>).
Veckoarbetstid	Genomsnittlig ordinarie veckoarbetstid.
Förtjänst för ordinarie arbetstid	Grundlön, ersättningar för ordinarie arbetstid och vissa tillägg (till exempel tillägg för obekväm arbetstid, dyrortstillägg, allmänt lönetillägg, ålderstillägg, kompetenstillägg, personliga tillägg). Redovisas sammanlagt för båda könen, samt uppdelat för män och kvinnor separat. Gäller endast heltidsanställda, det vill säga personer som arbetar 34 timmar per vecka eller mer (eller mer än 90 procentigt arbetsförhållande). Personer som varit helt eller partiellt tjänstlediga (deltid) eller vårdlediga ingår inte i statistiken.
Totalförtjänst	Förtjänst för ordinarie arbetstid plus övertidsersättningar och arvoden. Redovisas på samma sätt som förtjänst för ordinarie arbetstid.

3. Löner för landskapsanställda på Åland 2018

Tabell 3 på sidan 15 visar en sammanställning över de landskapsanställdas medellöner för november 2018 (undantaget de som jobbar inom Ålands hälso- och sjukvård där löner för oktober månad ingår). Inga enskilda yrken redovisas i tabellerna, utan endast huvudyrkesgrupper och undergrupper (yrkesgrupper). Undergrupper med bara ett fåtal anställda redovisas inte skilt, men deras värden ingår i de aggregerade siffrorna. Uppgifterna om lönenivåer och arbetstid omfattar endast heltidsanställda. De genomsnittliga månadslönerna baserar sig på individdata från Ålands landskapsregering samt Ålands hälso- och sjukvård.

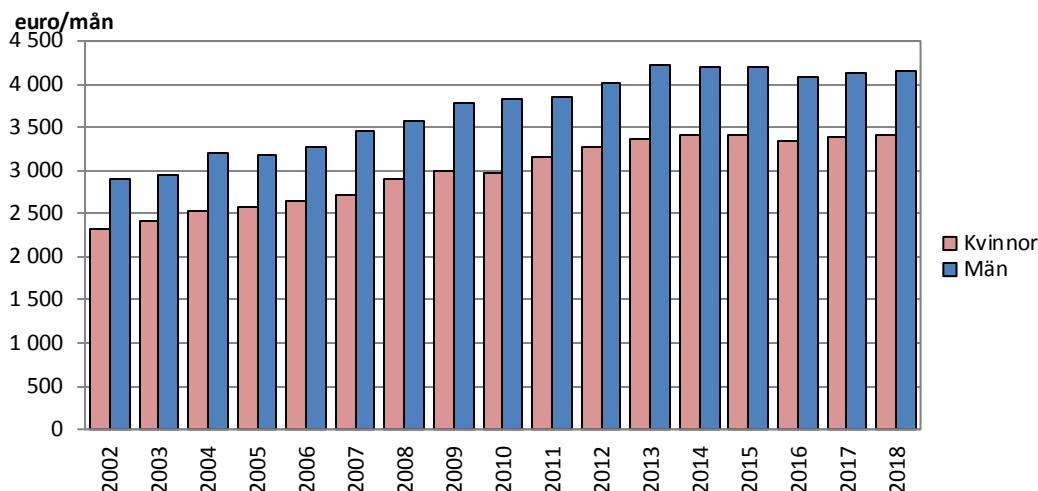
Medellönen 3576 euro i oktober 2018

Den genomsnittliga ordinarie löneinkomsten för landskapsanställda år 2018 var 3 576 euro per månad, medan den genomsnittliga totala löneinkomsten var 3 638. Skillnaden mellan totalförtjänsten och den ordinarie förtjänsten var ca 1,7 procent. Mellan år 2017 och 2018 har den ordinarie förtjänsten ökat med 2,1 procent (en ökning med 72,74 euro per månad). Den genomsnittliga totalförtjänsten ökade med i genomsnitt 0,5 procent mellan 2017 och 2018 (med ca 19,56 euro per månad).

Den genomsnittliga totala förtjänsten för landskapsanställda kvinnor år 2018 var 3 399 euro per månad medan männens motsvarande lön var 4 147 euro, vilket innebär att kvinnornas totala månadslön uppgick till 82 procent av männens (sett till ordinarie månadslön motsvarade kvinnornas lön 84 procent av männens). År 1995 uppgick de landskapsanställda kvinnornas genomsnittliga totala förtjänst till ca 78 procent av männens.

Jämfört med 1995 har totalförtjänsten för landskapsanställda ökat med nästan 91 procent (omkring 2,8 procent per år). I och med att det handlar om en så pass lång tidsperiod som över 20 år behöver man även beakta inflationen för att kunna visa den reella löneökningen. Mellan september 1995 och oktober 2018 var inflationen ca 42,1 procent, vilket ger en ungefärlig reell löneökning på 49 procent (vilket i sin tur ger en förändringstakt på ungefär 1,7 procent i året). I fortsättningen kommer dock alla löneuppgifter att uppges i löpande priser.

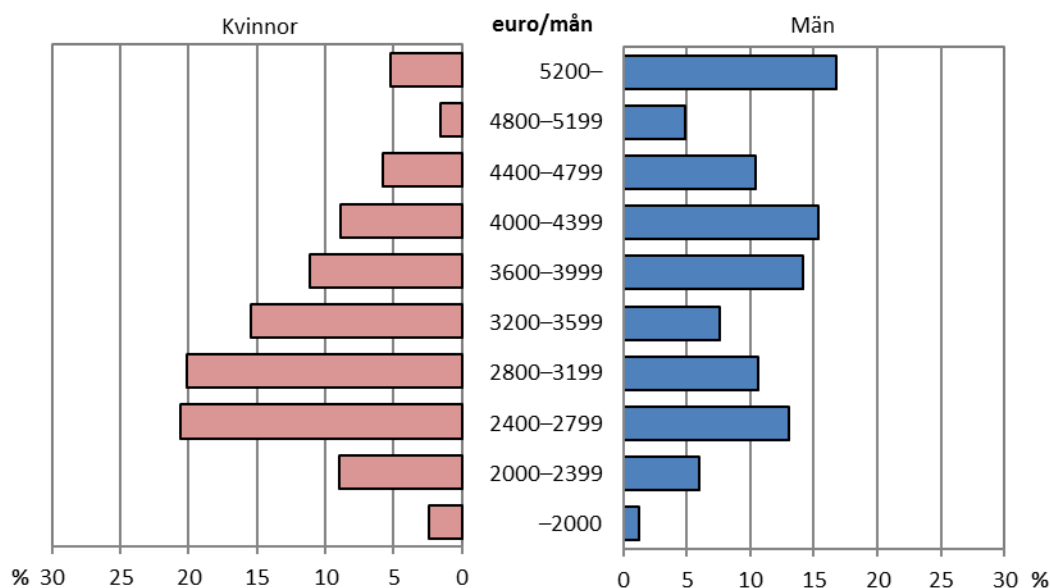
Diagrammet på nästa sida illustrerar löneutvecklingen för landskapsanställda kvinnor och män sedan år 2002. Kvinnornas genomsnittliga månadslöner har ökat marginellt snabbare än männens. Skillnaden mellan könen är alltså lägre idag än år 2002 procentuellt sett (kvinnornas löner var år 2018 ca 82,0 procent av männens, jämfört med 80,7 procent år 2002). Sett till euro och cent har dock skillnaden mellan könen ökat kraftigt (från 559 euro år 2002 till 747 euro år 2018).

Figur 1: Genomsnittlig totalförtjänst per månad, landskapsanställda år 2002–2018


Källa: Åsub lönestatistik

Nästan var tredje landskapsanställd kvinna har mindre än 2 800 euro i ordinarie lön

Diagrammet nedan visar hur de landskapsanställda heltidsarbetande kvinnorna respektive männen fördelade sig på olika lönenivåer. Den största andelen kvinnor, 20,6 procent, hade en månadslön mellan 2 400–2 799 euro per månad. Den största andelen män, 16,8 procent, hade en månadslön på över 5 200 euro per månad. I löneintervallen under 2 800 euro fanns 31,9 procent av kvinnorna, men endast 20,2 procent av männen. I löneintervallen från 2 800 euro per månad och uppåt fanns således 68,1 procent av kvinnorna och hela 79,8 procent av männen.

Figur 2: Fördelning av landskapsanställda efter ordinarie förtjänst, november 2018


Not: För de som jobbar inom Ålands hälso- och sjukvård räknas löner för oktober månad.

Källa: Åsub lönestatistik

Lägsta lönen inom gruppen övriga arbetstagare

Huvudyrkesgruppen *chefer* hade den högsta genomsnittliga totalförtjänsten per månad, nämligen 5 136 euro. Inom denna yrkesgrupp fanns även den högst betalda yrkesgruppen, *chefer, högre tjänstemän och organisationschefer*. I huvudyrkesgruppen *specialister* var totalförtjänsten 4 373 euro.

Huvudyrkesgruppen *experter* hade 3 353 euro i totalförtjänst medan huvudyrkesgruppen *service- och försäljningspersonal* hade en total förtjänst på 3 414 euro. De huvudyrkesgrupper som hade mindre än 3 000 euro i totalförtjänst var *kontors- och kundtjänstpersonal* med 2 918 euro per månad, *process- och transportarbetare* med en total förtjänst på 2 902 euro, *jordbrukare, skogsarbetare m.fl.* med 2 747 euro per månad och *byggnads-, reparations- och tillverkningsarbetare* med en total förtjänst på 2 705 euro per månad. Lägst lön hade *övriga arbetstagare* med 2 351 euro per månad.

Byggnads-, reparations- och tillverkningsarbetare är den huvudyrkesgrupp där det utbetalades mest övertidsersättningar, skillnaden mellan den ordinarie och den totala förtjänsten var 5,6 procent av den ordinarie förtjänsten. De lägsta övertidsinkomsterna och andra lönetillägg fanns inom gruppen *övriga arbetstagare* (ca 0,4 procent) och *chefer* (ca 0,9 procent).

Högst totalförtjänst för chefer, högre tjänstemän och organisationschefer

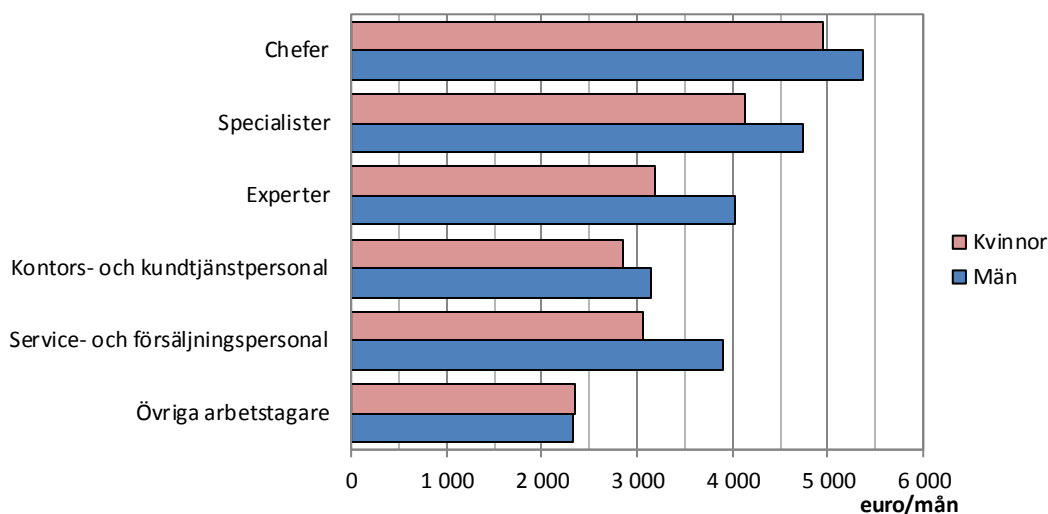
Den enskilda yrkesgruppen med högsta total förtjänsten var *chefer, högre tjänstemän och organisationschefer*, vars ordinarie månadslön var 5 694 euro och totala månadslön 5 750 euro. *Hälso- och sjukvårdsspecialister*² hade en månadslön på mer än 5 000 euro (med 5 040 euro i ordinarie förtjänst och 5 202 euro i totalförtjänst). De lägsta genomsnittliga månadslönerna hade *medhjälpare inom industrin och byggverksamhet m.fl.* med en ordinarie månadslön på 2 324 euro och en total månadslön på 2 359 euro och *städare, hembiträden och andra rengöringsarbetare* med en ordinarie månadslön på 2 331 euro och en total månadslön på 2 336 euro.

De enskilda yrkesgrupper (undergrupper) där det betalades ut mest övertidsersättningar och andra tillägg var *servicepersonal* (ca sex procent), *Byggnads-, reparations- och tillverkningsarbetare* (ca sex procent), samt *jordbrukare och djuruppfödare m.fl.* (ca fem procent).

Minst löneskillnad bland övriga arbetstagare

Diagrammet på följande sida visar de genomsnittliga totala månadslönerna för olika huvudyrkesgrupper år 2018 både för kvinnor och för män. Grupperna *jordbrukare, skogsarbetare m.fl., byggnads-, reparations- och tillverkningsarbetare* samt *process- och transportarbetare* visas inte på grund av för litet antal av män eller kvinnor. Minst löneskillnad (i euro och cent) finns hos *övriga arbetstagare* där kvinnornas genomsnittliga totalförtjänst var 2 355 euro medan männens var 2 332 euro. Störst löneskillnad finns bland *service- och försäljningspersonal* där kvinnornas totalförtjänst var 3 067 euro och männens 3 910 euro.

² Gruppen omfattar exempelvis yrket läkare

Figur 3: Genomsnittlig totalförtjänst per månad, landskapsanställda 2018

Källa: Åsub lönestatistik

Störst löneskillnad mellan könen inom gruppen service- och försäljningspersonal

I samtliga av de redovisade huvudykesgrupperna utom en var männens genomsnittliga totalförtjänst högre än kvinnornas. I gruppen *övriga arbetstagare* var dock kvinnornas förtjänst högre än männens, kvinnornas ordinarie månadslöner motsvarade ca 102,3 procent av männens medan den totala förtjänsten motsvarade 101,0 procent. Störst var löneskillnaderna mellan könen i huvudykesgruppen *service- och försäljningspersonal*, där kvinnornas genomsnittliga totalförtjänst uppgick till endast 78,4 procent av männens. [Tabell 1](#) nedan visar den procentuella löneskillnaderna mellan landskapsanställda kvinnor och män i de olika yrkesgrupperna.

Tabell 1. Landskapsanställda kvinnors medelmånadslön i relation till mäns 2018

Yrkesgrupp (ISCO-2010)	Lönerelation	Lönerelation
	kvinnor/män	kvinnor/män
	Ordinarie	Total
	månadsinkomst	månadsinkomst
Totalt	83,5%	82,0%
Chefer	92,1%	92,3%
Specialister	87,4%	87,2%
Experter	82,1%	79,2%
Kontors- och kundtjänstpersonal	90,3%	90,6%
Service- och försäljningspersonal	82,2%	78,4%
Jordbrukare, skogsarbetare m.fl.
Byggnads-, reparations- och tillverkningsarbetare
Process- och transportarbetare
Övriga arbetstagare	102,3%	101,0%

Källa: Åsub lönestatistik

Kvinnors medellön högre än mäns inom ett fåtal yrken

Bland de redovisade heltidsanställda hade kvinnorna endast i några fall högre månadslöner än männen. Inom huvudyrkesgruppen *övriga arbetstagare* hade kvinnorna högre ordinarie och totalförtjänst än männen. Inom yrkesgrupperna *servicepersonal* och *säkerhets- och bevakningspersonal* hade kvinnorna högre ordinarie förtjänst men lägre total förtjänst än männen.

De största huvudyrkesgrupperna är *experter* med 564 heltidsanställda samt *specialister* med 458 heltidsanställda som tillsammans står för 66,8 procent av de heltidsanställda vid Ålands landskapsregering. De minsta grupperna var *jordbrukare, skogsarbetare m.fl.*³ med åtta heltidsanställda samt *byggnads-, reparations- och tillverkningsarbetare* med 20 heltidsanställda.

Högst totalförtjänst för personer i åldern 65– år

Tabell 2 nedan visar medelmånadslönen för landskapsanställda efter åldersgrupp (5-årsgrupper) år 2018. Högsta totala månadslöner av de redovisade åldersgrupperna hade personer i åldersgruppen 65– år (med 3 921 euro), lägsta totala månadslöner hade åldersgruppen 20–24 år (med 2 703 euro). Största ökningen i medelmånadslön sker i åldersgrupperna 25–29 år (från 20–24 år). I alla åldersgrupper har männen konsekvent högre månadslön än kvinnorna (både ordinarie och total månadslön).

Tabell 2. Medelmånadslön för landskapsanställda enligt åldersgrupp 2018

Åldersgrupp	Antal anställda	Andel kvinnor %	Andel män %	Vecko-arbetstid tim	Ordinarie förtjänst			Total förtjänst			Medel-ålder	
					Totalt euro	Kvinnor euro	Män euro	Totalt euro	Kvinnor euro	Män euro		
Totalt	1 529		68,0	32,0	37,1	3 576	3 364	4 028	3 638	3 399	4 147	47
-19	-	-	-	-	-	-	-	-	-	-	-	-
20–24	21		76,2	23,8	38,1	2 677	2 703	23
25–29	112		67,0	33,0	38,2	3 198	3 196	3 203	3 249	3 235	3 277	27
30–34	110		67,3	32,7	37,5	3 263	3 097	3 603	3 300	3 122	3 667	32
35–39	140		65,0	35,0	38,1	3 400	3 113	3 933	3 490	3 179	4 067	37
40–44	180		74,4	25,6	37,8	3 541	3 384	4 001	3 589	3 404	4 128	42
45–49	234		67,5	32,5	37,4	3 747	3 521	4 217	3 818	3 567	4 340	47
50–54	283		70,0	30,0	37,3	3 711	3 510	4 177	3 769	3 541	4 299	52
55–59	259		68,7	31,3	37,4	3 672	3 420	4 226	3 750	3 465	4 376	57
60–64	162		61,1	38,9	37,3	3 672	3 342	4 190	3 728	3 362	4 305	62
65–	28		60,7	39,3	36,6	3 883	3 921	66

Källa: Åsub lönestatistik

³ Gruppen innehåller yrken såsom naturvårdsarbetare och fiskmästare

Tabell 3. Medelmånadslönen för landskapsanställda, november 2018, heltidsanställda

Yrkesklassificering	Antal anställda	Andel kvinnor %	Andel män %	Veckoarbetstid tim	Ordinarie förtjänst, euro			Total förtjänst, euro			Medelålder
					Totalt	Kvinnor	Män	Totalt	Kvinnor	Män	
Samtliga heltidsanställda	1 529	68,0	32,0	37,5	3 576	3 364	4 028	3 638	3 399	4 147	47
1 Chefer	80	53,8	46,3	36,7	5 089	4 895	5 314	5 136	4 945	5 358	51
Chefer, högre tjänstemän och organisationschefer	27	51,9	48,1	36,8	5 694	5 750	53
Administrativa och kommersiella chefer	15	80,0	20,0	36,7	4 962	4 985	51
Chefer inom tillverkning, utbildning, vård m.m.	38	44,7	55,3	36,7	4 709	4 320	5 024	4 759	4 374	5 072	49
2 Specialister	458	59,6	40,4	36,2	4 306	4 069	4 657	4 373	4 127	4 735	48
Specialister inom naturvetenskap och teknik	29	41,4	58,6	36,8	4 050	3 987	4 094	4 079	4 018	4 122	49
Hälsa- och sjukvårdsspecialister	123	69,1	30,9	38,3	5 040	4 524	6 193	5 202	4 644	6 450	47
Lärare och andra specialister inom undervisningsbranschen	181	48,6	51,4	34,3	4 135	4 032	4 231	4 167	4 065	4 263	49
Specialister inom företagsekonomi och administration	39	69,2	30,8	36,7	3 774	3 814	49
Specialister inom informations- och kommunikationsteknologi	10	40,0	60,0	36,6	4 406	4 438	42
Specialister inom juridik samt inom social- och kultursektorn	76	75,0	25,0	36,9	3 886	3 751	4 290	3 912	3 773	4 327	47
3 Experter	564	81,4	18,6	38,2	3 293	3 165	3 856	3 353	3 197	4 034	46
Experter inom naturvetenskap och teknik	40	17,5	82,5	37,5	3 343	3 513	45
Hälsa- och sjukvårdsexperter	374	93,0	7,0	38,6	3 273	3 245	3 637	3 301	3 270	3 709	44
Experter inom företagsekonomi och administration	132	75,0	25,0	37,0	3 291	2 877	4 534	3 411	2 935	4 840	51
Experter inom informations- och kommunikationsteknologi	11	9,1	90,9	36,8	3 711	3 721	43
4 Kontors- och kundtjänstpersonal	74	78,4	21,6	37,2	2 883	2 818	3 119	2 918	2 854	3 151	48
Kontorspersonal	18	77,8	22,2	36,8	2 857	2 894	48
Kundtjänstpersonal	23	78,3	21,7	37,8	2 818	2 855	45
Kontorspersonal inom ekonomi- och lagerförvaltning	25	88,0	12,0	37,0	2 958	2 998	49
Annan kontors- och kundtjänstpersonal	8	50,0	50,0	37,2	2 892	2 903	54
5 Service- och försäljningspersonal	175	58,9	41,1	38,6	3 327	3 055	3 716	3 414	3 067	3 910	47
Servicepersonal	43	41,9	58,1	38,4	2 727	2 778	2 691	2 899	2 799	2 971	48
Vård- och omsorgspersonal	86	84,9	15,1	38,6	2 881	2 840	3 112	2 883	2 840	3 123	51
Säkerhets- och bevakningspersonal	46	26,1	73,9	38,7	4 721	4 775	4 701	4 888	4 849	4 901	39
6 Jordbrukare, skogsarbetare m.fl.	8	12,5	87,5	37,7	2 607	2 747	44
Jordbrukare och djuruppfödare m.fl.	8	12,5	87,5	37,7	2 607	2 747	44
7 Byggnads-, reparations- och tillverkningsarbetare	20	15,0	85,0	38,1	2 561	2 705	49
Byggnads-, reparations- och tillverkningsarbetare	20	15,0	85,0	38,1	2 561	2 705	49
8 Process- och transportarbetare	30	3,3	96,7	38,7	2 757	2 902	54
Transportarbetare	30	3,3	96,7	38,7	2 757	2 902	54
9 Övriga arbetstagare	120	82,5	17,5	38,4	2 341	2 350	2 298	2 351	2 355	2 332	45
Städare, hembiträden och andra rengöringsarbetare	81	98,8	1,2	38,5	2 331	2 336	46
Medhjälpare inom industrin och byggverksamhet m.fl.	19	21,1	78,9	38,1	2 324	2 359	41
Köks- och restaurangbiträden	20	75,0	25,0	38,6	2 399	2 405	46

Not: För de som jobbar inom Ålands hälso- och sjukvård räknas löner för oktober månad.

Källa: Åsub Lönestatistik

Högre utbildning ger även högre lön

I

Tabell 4 redovisas medellönen enligt utbildningsnivå. Från och med statistikåret 2017 har de nationella utbildningsnivåerna förnyats i lönestatistiken vilket innebär att uppgifterna i denna publikation har en annan indelning än uppgifter publicerade före statistikår 2017. Se *Bilaga 3* för beskrivning av nivåerna. Löneuppgifterna som redovisas är veckoarbetstid, ordinarie och total månadslön samt ålder för heltidsanställd personal vid Ålands landskapsregering. Uppgifterna om utbildningsnivå är hämtade från Statistikcentralens examensregister, vars uppgifter om examina som avlagts utomlands tyvärr är bristfällig. Detta innebär att stora delar av examina avlagda utomlands (exempelvis i Sverige) saknas i registret. Dock är medellönen för personer med *grundskoleexamen/okänd utbildning* relativt låg, vilket kan vara en indikation på att de flesta personer i denna grupp har en utbildning lägre än högskolenivå.

Tabellen visar att utbildning lönar sig, ju högre utbildningsnivå desto högre medellön har personerna i underlagsmaterialet. Undantaget är personer med *specialyrkesutbildningsnivå* som har högre medellön än både personer med *lägsta högre nivå* och *lägre högskolenivå*. Personer med utbildning på *forskarnivå* tjänade mest med en totalförtjänst som i genomsnitt var 6 209 euro. Personer med utbildning på *andra stadiet* hade en genomsnittlig totalförtjänst på 3 219 euro medan personer med *specialyrkesutbildningsnivå* har en genomsnittlig totalförtjänst på 3 925 euro och personer med *lägsta högre nivå* har en genomsnittlig totalförtjänst på 3 566 euro. Medellönen för personer på *lägre högskolenivå* var 3 532 euro, medan den för personer med *högre högskolenivå* var 4 699 euro. Personer med grundskoleexamen eller okänd utbildning hade 3 552 euro i totalförtjänst.

Oberoende av utbildningsnivå har kvinnorna konsekvent lägre medellön än männen. Minst skillnad mellan könen är det i gruppen med utbildning på *högre högskolenivå*, där kvinnornas totala månadslön motsvarade 87,1 procent av männens. Störst procentuell skillnad bland de redovisade grupperna var det i gruppen *lägsta högre nivå*, där kvinnornas totala månadslön endast motsvarade 78,0 procent av männens.

Tabell 4. Landskapsanställdas medelmånadslön enligt utbildningsnivå 2018

Utbildningsnivå	Kön	Antalet observationer	Vecko-arbetstid tim	Månadslön, ordinarie arbetstid	Total månadslön	Medel-ålder
Samtliga heltidsanställda	Totalt	1 529	37,5	3 576	3 638	47
	Kvinnor	1 040	37,7	3 364	3 399	47
	Män	489	37,1	4 028	4 147	48
Andra stadiet	Totalt	367	37,8	3 156	3 219	49
	Kvinnor	238	37,7	2 941	2 962	51
	Män	129	38,1	3 553	3 693	45
Specialyrkesutbildningsnivå	Totalt	12	37,8	3 872	3 925	54
	Kvinnor	7	37,5	51
	Män	5	38,2	57
Lägsta högre nivå	Totalt	252	37,9	3 513	3 566	52
	Kvinnor	200	37,9	3 336	3 369	52
	Män	52	38,0	4 192	4 322	52
Lägre högskolenivå	Totalt	271	37,4	3 484	3 532	42
	Kvinnor	217	38,0	3 320	3 359	41
	Män	54	35,1	4 142	4 232	43
Högre högskolenivå	Totalt	194	36,2	4 602	4 699	50
	Kvinnor	119	36,7	4 377	4 445	49
	Män	75	35,3	4 959	5 103	51
Forskarutbildningsnivå	Totalt	11	35,3	6 175	6 209	56
	Kvinnor	3	29,2	52
	Män	8	37,5	58
Grundskoleexamen/okänd utbildning	Totalt	422	37,8	3 491	3 552	45
	Kvinnor	256	38,1	3 292	3 326	43
	Män	166	37,5	3 798	3 900	47

Not 1: Uppgifterna om utbildningsnivå är hämtade från Statistikcentralens examensregister, vars uppgifter om examina som avlagts utomlands tyvärr är bristfälliga. Detta innebär att stora delar av examina avlagda utomlands (exempelvis i Sverige) saknas i registret.

Not 2: Från och med statistikår 2017 har klassificeringen för den nationella utbildningsnivån ändrats varvid uppgifterna inte är helt jämförbara med tidigare år.

Källa: Åsub Lönestatistik

Landskapsanställdas medelmånadslön enligt kravgrupp

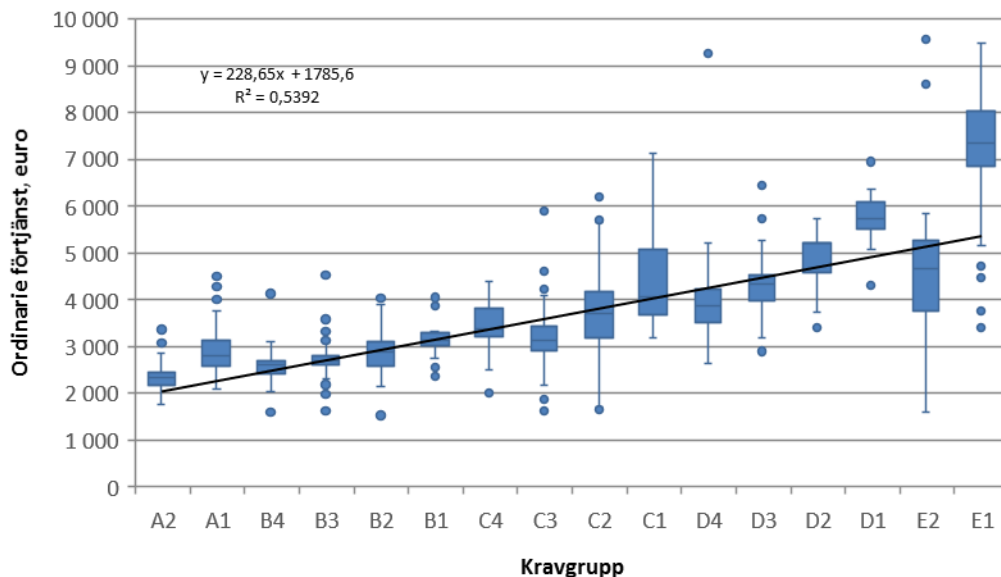
I *Tabell 5* redovisas den genomsnittliga lönen för landskapsanställda efter kravgrupp (arbetsvärdering). Det finns fem huvudgrupper A-E, som delats in i undergrupper. Sammanlagt finns det 16 kravgrupper. Gemensamt för huvudgrupperna A-E är den utbildningsnivå som är behörighetskrav för tjänsten. Alla tjänster inom landskapets hela förvaltning har utgående från utbildningsnivå och bedömning av arbetets svårighetsgrad placerats in i någon av dessa kravgrupper. Den högsta redovisade totalförtjänsten finns hos arbetare i gruppen *E1* med 7 281 euro per månad. Den lägsta totalförtjänsten finns hos arbetare i gruppen *A2* (2 332 euro). Inom huvudgrupperna ökar förtjänsten med arbetets svårighetsgrad för alla grupper med undantag av kravgrupp *C4* där förtjänsten är högre än för kravgrupp *C3*.

I *Figur 4* visas korrelationen mellan kravgrupper och den genomsnittliga ordinarie förtjänsten år 2018. Förklaringsgraden (R^2) är 0,54, vilket innebär att ca 54 procent av variationen i genomsnittlig ordinarie förtjänst kan förklaras med arbetets svårighetsgrad, alltså vilken kravgrupp man tillhör.

Tabell 5. Medelmånadslön för landskapsanställda enligt kravgrupp 2018

Kravgrupp	Antal anställda	Andel kvinnor %	Andel män %	Veckoarbetstid tim	Ordinarie förtjänst, euro			Total förtjänst, euro			Medel-ålder
					Totalt	Kvinnor	Män	Totalt	Kvinnor	Män	
Samtliga heltidsanställda	1 529	68,0	32,0	37,5	3 576	3 364	4 028	3 638	3 399	4 147	47
Okänd/Inte klassificerad	112	36,6	63,4	37,4	3 601	3 375	3 732	3 746	3 437	3 924	44
A2	103	90,3	9,7	38,4	2 327	2 332	2 279	2 332	2 337	2 282	46
A1	40	12,5	87,5	38,8	2 970	3 174	53
B4	66	78,8	21,2	37,3	2 592	2 630	2 452	2 628	2 656	2 526	48
B3	120	85,8	14,2	37,2	2 721	2 735	2 637	2 728	2 742	2 646	51
B2	128	74,2	25,8	38,3	2 879	2 925	2 745	2 913	2 935	2 851	50
B1	14	50,0	50,0	37,8	3 184	3 195	57
C4	40	55,0	45,0	36,9	3 434	3 419	3 454	3 506	3 515	3 494	48
C3	201	84,6	15,4	38,1	3 215	3 143	3 614	3 247	3 166	3 690	46
C2	329	71,1	28,9	37,9	3 710	3 504	4 216	3 754	3 534	4 295	44
C1	76	64,5	35,5	38,2	4 356	3 901	5 180	4 480	3 966	5 414	50
D4	51	74,5	25,5	35,7	3 936	3 932	3 945	3 969	3 964	3 986	47
D3	121	54,5	45,5	35,3	4 309	4 200	4 440	4 356	4 225	4 514	49
D2	31	61,3	38,7	36,8	4 932	5 075	4 705	4 970	5 115	4 741	51
D1	23	43,5	56,5	36,9	5 980	6 360	5 688	6 087	6 558	5 724	53
E2	31	64,5	35,5	36,0	4 738	4 501	5 170	4 938	4 781	5 225	40
E1	43	37,2	62,8	38,1	7 003	6 876	7 079	7 281	7 089	7 395	49

Källa: Åsub lönestatistik

Figur 4: Korrelationen mellan kravgrupper och den ordinarie förtjänsten 2018


Källa: Åsub lönestatistik

Lönespridningen hos heltidsanställda vid Ålands landskapsregering

Tabell 6 och Tabell 7 redogör för några spridningsmått över den genomsnittliga totalförtjänsten hos heltidsanställda vid Ålands landskapsregering. Medellönen ger inte alltid en heltäckande bild av löneläget eftersom den inte visar variationen i löntagarnas löner. Ett sätt att ge en mer nyanserad bild av löneläget är att visa lönespridningen med hjälp av olika spridningsmått. Här används kvartiler som mått på lönespridningen. Kvartilerna räknas ut genom att de anställdas löner rangordnas i stigande ordning; 25 procent av observationerna finns under den undre kvartilen och 25 procent över den övre

kvartilen. 50 procent av observationerna ligger således mellan den undre och den övre kvartilen. Medianen kännetecknas av att 50 procent av observationerna finns under medianvärdet och 50 procent ligger över medianvärdet. Variationskoefficienten i tabellerna nedan är definierad som standardavvikelsen delad med medeltalet multiplicerat med 100.

I Tabell 6 framgår den könsvisa fördelningen. Medianen är lägre än medeltalet vilket tyder på att lönespridningen är skev mot högre inkomster. Det vill säga att det finns fler personer med avsevärt högre inkomster än medianen än det finns personer med avsevärt lägre inkomster. Variationskoefficienten är högre hos männen än hos kvinnorna, vilket indikerar att lönerna varierar mera hos männen än hos kvinnorna. Hos männen är medianen 3 991 euro och medeltalet 4 147 euro, hos kvinnorna är medianen 3 157 euro och medeltalet 3 638 euro.

Tabell 6. Landskapsanställdas spridningsmått efter kön år 2018

	Total förtjänst, euro per månad					Variations- koefficient, %
	Antal	Medeltal	Kvartil 1	Median	Kvartil 3	
Båda könen	1 529	3 638	2 742	3 386	4 220	34,5
Kvinnor	1 040	3 399	2 695	3 157	3 840	31,2
Män	489	4 147	3 093	3 991	4 766	35,4

Källa: Åsub lönestatistik

Tabell 7 visar samma spridningsmått men fördelat på huvudyrkesgrupp istället för kön. Även här är medianen lägre än medeltalet med undantag för yrkesgruppen *chefer*. Störst skillnad var det hos huvudyrkesgruppen *service- och försäljningspersonal* där medianen var ca 2 989 euro per månad och medeltalet ca 3 414 euro per månad. Variationskoefficienten var för *service- och försäljningspersonal* ca 32 procent. Minst variationskoefficient fanns hos personer i yrkesgruppen *övriga arbetstagare* med ca 12 procent.

Tabell 7. Landskapsanställdas spridningsmått efter yrkesgrupp år 2018

	Total förtjänst, euro per månad					Variations- koefficient, %
	Antal	Medeltal	Kvartil 1	Median	Kvartil 3	
Totalt	1 529	3 638	2 742	3 386	4 220	34,5
1 Chefer	80	5 136	4 359	5 254	5 787	25,5
2 Specialister	458	4 373	3 645	4 118	4 574	30,2
3 Experter	564	3 353	2 742	3 153	3 702	26,9
4 Kontors- och kundtjänstpersonal	74	2 918	2 586	2 831	3 146	22,0
5 Service- och försäljningspersonal	175	3 414	2 706	2 989	4 049	31,7
6 Jordbrukare, skogsarbetare m.fl.	8	2 747
7 Byggnads-, reparations- och tillverkningsarb	20	2 705
8 Process- och transportarbetare	30	2 902	2 600	2 830	3 084	14,9
9 Övriga arbetstagare	120	2 351	2 192	2 325	2 512	11,6

Källa: Åsub lönestatistik

4. Löner för kommunalt anställda på Åland 2018

Tabell 9 på sidan 23 visar en sammanställning över de kommunalt anställdas medellöner för oktober 2018. Enskilda yrkesgrupper framgår inte i tabellerna, utan endast huvudgrupper och undergrupper. Medellöner för undergrupper med bara ett fåtal anställda har inte redovisats skilt, men deras värden ingår i de aggregerade siffrorna. Uppgifterna om lönenivåer och arbetstid omfattar endast heltidsanställda månadsavlönade i huvudtjänst.

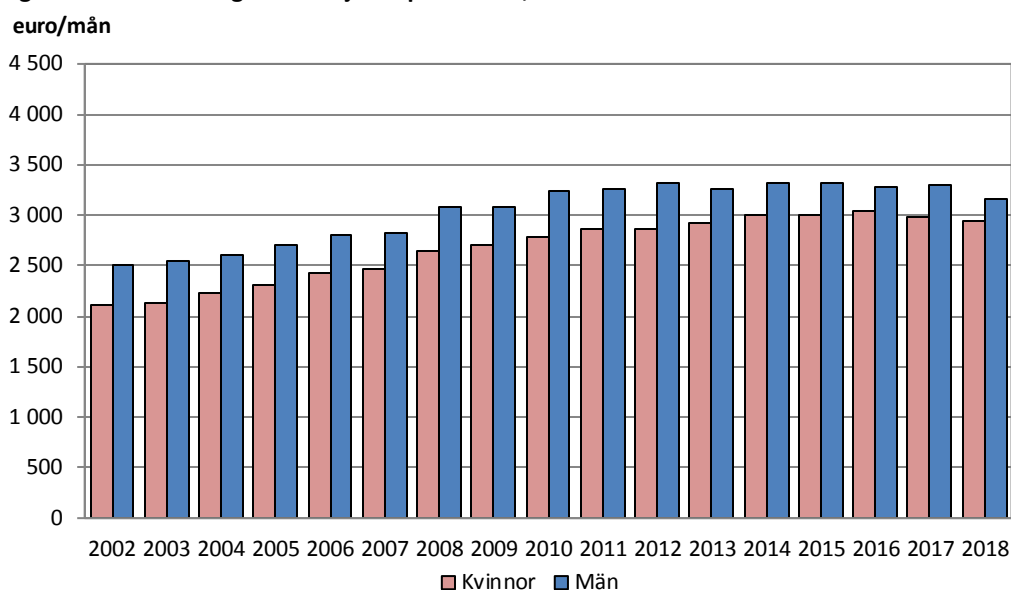
Genomsnittlig ordinarie månadslön 2 987 euro i oktober 2018

Den genomsnittliga ordinarie löneinkomsten för kommunalt anställda år 2018 var 2 987 euro per månad, medan den genomsnittliga totala förtjänsten var 2 998 euro. Den genomsnittliga totala förtjänsten, som inkluderar övertids- och andra tillägg, var 0,4 procent högre än den ordinarie förtjänsten. Totalt sett var de kommunalt anställda kvinnornas medellön lägre än männens, den ordinarie förtjänsten utgjorde 93,5 procent av männens och den totala förtjänsten 93,2 procent. Jämfört med oktober 2017 minskade den genomsnittliga totalförtjänsten med 2,0 procent. Denna minskning kan delvis förklaras av att de personer som avslutat sin tjänst (175 personer) för kommunen mellan oktober 2017 och september 2018 hade högre genomsnittlig totalförtjänst än de personer som påbörjat (186 personer) sin tjänst under samma period. Skillnaden i genomsnittlig totalförtjänst per månad för de som påbörjat sin tjänst och de som avslutat sin tjänst var ca 73 euro. Den genomsnittliga totalförtjänsten minskade både för kvinnorna (-1,4 procent) och för männen (4,0 procent), vilket innebär att löneskillnaderna har minskat något det senaste året.

Sedan år 1995 har den genomsnittliga lönen för kommunalt anställda ökat med ca 83 procent (ca 2,7 procent per år). Om man beaktar inflationen under denna tidsperiod blir ökningen närmare 41 procent (ca 1,5 procent per år).

I oktober 2018 var kvinnornas genomsnittliga ordinarie förtjänst 2 942 euro per månad och deras genomsnittliga totala förtjänst 2 950 euro. Skillnaden mellan ordinarie och total förtjänst var för kvinnorna 0,3 procent av den ordinarie lönen. För männen var den genomsnittliga ordinarie förtjänsten 3 147 euro i oktober 2018, deras genomsnittliga totala förtjänst var 3 165 euro. Skillnaden mellan ordinarie och total förtjänst var för männen 0,6 procent.

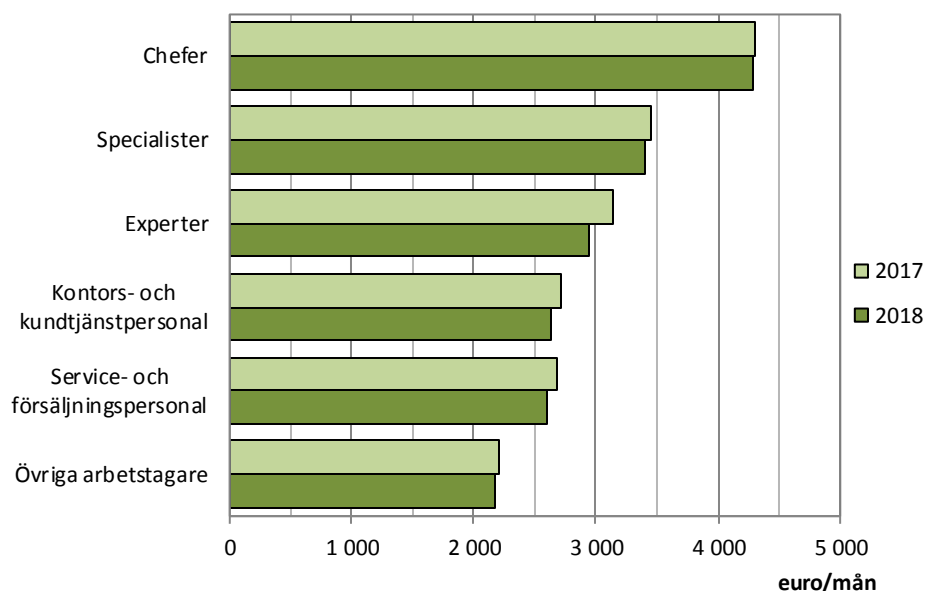
Överlag betalades det ut relativt lite övertidsersättning och andra lönetillägg inom den kommunala sektorn. Skillnaden mellan den ordinarie förtjänsten och totalförtjänsten varierade år 2018 för de olika huvudykesgrupperna mellan 0,0 procent och 0,8 procent av den ordinarie förtjänsten. Mest övertidsersättning och andra lönetillägg utbetalades inom yrkesgruppen *service- och försäljningspersonal* medan inga tillägg utbetalades inom yrkesgrupperna *kontors- och kundtjänstpersonal, jordbrukare, skogsarbetare m.fl., process- och transportarbetare samt övriga arbetstagare*.

Figur 5: Genomsnittlig totalförtjänst per månad, kommunalt anställda år 2002–2018

Källa: Åsub lönestatistik, Statistikcentralen

Störst lönesänkning i yrkesgruppen experter

Figur 6 nedan visar de genomsnittliga månadslönerna för de olika huvudyrkesgrupperna från åren 2017 till 2018. De genomsnittliga ordinarie förtjänsterna sjönk i alla redovisade yrkesgrupper, mest i huvudyrkesgruppen *experter* där de ordinarie förtjänsterna sjönk med 6,4 procent. Procentuellt har månadslönerna minskat minst för *chefer*, med -0,4 procent.

Figur 6: Genomsnittlig ordinarie lön per yrkesgrupp, kommunalt anställda 2017–2018

Källa: Åsub lönestatistik, Statistikcentralen

Kvinnorna har högre lön än männen inom två huvudyrkesgrupper

Bland de heltidsanställda 2018 hade kvinnorna i nästan alla yrkesgrupper lägre månadslöner än männen, i huvudyrkesgrupperna *kontors- och kundtjänstpersonal* och *service- och försäljningspersonal* hade dock kvinnorna högre lön. Störst skillnad mellan kvinnors och mäns löner fanns i huvudyrkesgruppen *chefer* där kvinnornas genomsnittliga ordinarie förtjänst år 2018 uppgick till 77,4 procent av männens (kvinnornas genomsnittliga totalförtjänst uppgick till 77,6 procent av männens). Den mest jämställda huvudyrkesgruppen lönemässigt var yrkesgruppen *experter*, där kvinnornas ordinarie löner motsvarade 97,5 procent av männens (kvinnornas totalförtjänst var 97,6 procent av männens).

Tabell 8. Kommunalt anställda kvinnors medelmånadslön i relation till mäns 2018

Yrkesgrupp (ISCO-2010)	Lönerelation	Lönerelation
	kvinnor/män	kvinnor/män
	Ordinarie	Total
	månadsinkomst	månadsinkomst
Totalt	93,5%	93,2%
Chefer	77,4%	77,6%
Specialister	90,4%	90,1%
Experter	97,5%	97,6%
Kontors- och kundtjänstpersonal	113,8%	113,8%
Service- och försäljningspersonal	106,6%	105,9%
Jordbrukare, skogsarbetare m.fl.	-	-
Byggnads-, reparations- och tillverkningsarbetare	-	-
Process- och transportarbetare
Övriga arbetstagare

Källa: Åsub lönestatistik, Statistikcentralen

Medellönen för chefer år 2018 var 4 281 euro per månad

I oktober 2018 var den genomsnittliga ordinarie förtjänsten i huvudyrkesgruppen *chefer* 4 281 euro per månad (totalförtjänsten var 4 288 euro per månad). I gruppen *övriga arbetstagare*, som hade den lägsta genomsnittsförtjänsten, var den ordinarie lönen i medeltal 2 179 euro per månad och totallönen 2 180 euro. *Specialisternas* ordinarie förtjänst var i oktober 2018 i medeltal 3 409 euro, medan *experternas* ordinarie förtjänst var 2 939 euro. *Kontors- och kundtjänstpersonal* hade en genomsnittlig ordinarie förtjänst på 2 625 euro medan *service- och försäljningspersonal* tjänade 2 603 euro.

De största yrkesgrupperna är *service- och försäljningspersonal* med 565 heltidsanställda samt yrkesgruppen *specialister* med 503 heltidsanställda. De minsta grupperna var *jordbrukare, skogsarbetare m.fl.* med endast en heltidsanställd och *process- och transportarbetare* med sju stycken (mer information om yrkesgrupperna finns i [bilaga 1](#)). Den längsta veckoarbetstiden hade *jordbrukare, skogsarbetare m.fl.* samt *process- och transportarbetare* med 38,3 timmar i veckan, kortaste arbetstiden hade *specialister* med 25,3 timmar i veckan. Hos *specialister* är det främst undergruppen *lärare och andra specialister inom undervisningsbranschen* som drar ned genomsnittet då deras uppgivna veckoarbetstid är undervisningsskyldigheten, och inte deras verkliga arbetstid.

Tabell 9. Medelmånadslön för kommunalt anställda, oktober 2018, heltidsanställda

Yrkesklassificering	Antal anställda	Andel kvinnor %	Andel män %	Vecko-arbetstid tim	Ordinarie förtjänst, euro			Total förtjänst, euro			Medel-ålder
					Totalt	Kvinnor	Män	Totalt	Kvinnor	Män	
Samtliga heltidsanställda	1 475	78,1	21,9	33,3	2 987	2 942	3 147	2 998	2 950	3 165	45
1 Chefer	95	68,4	31,6	36,0	4 281	3 921	5 063	4 288	3 931	5 063	46
Chefer, högre tjänstemän och organisationschefer	21	33,3	66,7	36,7	5 624	5 624	44
Chefer inom tillverkning, utbildning, vård m.m.	71	77,5	22,5	35,6	3 877	3 675	4 572	3 886	3 687	4 572	47
Chefer inom hotell och restaurangbranschen, detaljhandel och andra servicenäringar	3	100,0	-	37,9	-	-	48
2 Specialister	503	80,9	19,1	25,3	3 409	3 342	3 696	3 415	3 346	3 712	45
Specialister inom naturvetenskap och teknik	28	35,7	64,3	36,6	3 694	3 592	3 750	3 724	3 592	3 797	47
Hälso- och sjukvårdsspecialister	1	100,0	-	38,8	-	-	36
Lärare och andra specialister inom undervisningsbranschen	399	83,2	16,8	22,4	3 379	3 316	3 691	3 384	3 320	3 701	45
Specialister inom företagsekonomi i administration	27	77,8	22,2	36,7	3 658	3 658	50
Specialister inom juridik samt inom social- och kultursektorn	48	89,6	10,4	36,4	..	3 357	3 363	..	43
3 Experter	127	62,2	37,8	37,4	2 939	2 910	2 985	2 942	2 915	2 986	47
Experter inom naturvetenskap och teknik	34	11,8	88,2	38,0	3 026	3 028	50
Hälso- och sjukvårdsexperter	16	68,8	31,3	38,4	2 894	2 908	41
Experter inom företagsekonomi och administration	24	87,5	12,5	36,6	..	3 047	3 047	..	52
Juridiska assistenter samt experter inom social- och kultursektorn	51	82,4	17,6	37,1	2 851	2 909	2 587	2 855	2 914	2 587	44
Experter inom informations- och kommunikationsteknologi	2	50,0	50,0	36,3	34
4 Kontors- och kundtjänstpersonal	59	89,8	10,2	37,0	2 625	2 658	2 336	2 625	2 658	2 336	48
Kontorspersonal	33	93,9	6,1	37,3	..	2 522	2 522	..	46
Kundtjänstpersonal	2	50,0	50,0	37,3	42
Kontorspersonal inom ekonomi- och lagerförvaltning	13	100,0	-	36,6	2 858	2 858	-	2 858	2 858	-	46
Annan kontors- och kundtjänstpersonal	11	72,7	27,3	36,9	2 715	2 715	55
5 Service- och försäljningspersonal	565	76,5	23,5	37,8	2 603	2 642	2 479	2 623	2 659	2 511	44
Servicepersonal	117	48,7	51,3	38,4	2 445	2 482	46
Vård- och omsorgspersonal	420	89,0	11,0	37,4	2 675	2 674	2 675	2 692	2 694	2 676	44
Säkerhets- och bevakningspersonal	28	3,6	96,4	41,0	2 239	2 239	42
6 Jordbrukare, skogsarbetare m.fl.	1	-	100,0	38,3	..	-	-	..	65
Jordbrukare och djuruppfödare m.fl.	1	-	100,0	38,3	..	-	-	..	65
8 Process- och transportarbetare	7	42,9	57,1	32,0	49
Processarbetare	6	50,0	50,0	30,7	49
Transportarbetare	1	-	100,0	38,8	..	-	-	..	55
9 Övriga arbetstagare	118	95,8	4,2	37,9	2 179	2 180	45
Städare, hembiträden och andra rengöringsarbetare	96	100,0	-	37,8	2 182	2 182	-	2 183	2 183	-	45
Köks- och restaurangbiträden	19	89,5	10,5	38,5	48
Gaturenhållningsarbetare och avfallshanterare m.fl.	3	-	100,0	38,3	..	-	-	..	26

Not: Observera att veckoarbetstiden hos gruppen *Lärare och andra specialister inom undervisningsbranschen* är deras undervisningskyldighet, inte den effektiva veckoarbetstiden. Denna problematik inverkar även på den genomsnittliga veckoarbetstiden hos gruppen *specialister* samt för *samtliga heltidsanställda*.

Källa: Åsub Lönestatistik, Statistikcentralen

Många kommunalt anställda är över 50 år

Tabell 10 nedan visar medelmånadslönen för kommunalt anställda efter åldersgrupp (5-års grupper). Flest anställda finns i gruppen 50–54 år (241 st). Den högsta genomsnittliga ordinarie förtjänsten finns i åldersgruppen 45–49 år, 3 134 euro (total förtjänst 3 146 euro). Lägsta genomsnittliga ordinarie förtjänsten har gruppen 20–24 år med 2 354 euro (total förtjänst 2 365 euro). I åldersgrupperna 20–24 år och 45–49 år har kvinnorna högre förtjänst än männen. Ungefär 41 procent av de kommunalt anställda är 50 år eller äldre.

Tabell 10. Medelmånadslön för kommunalt anställda enligt åldersgrupp 2018

Ålders- grupp	Antal anställda	Andel kvinnor %	Andel män %	Vecko- arbetstid tim	Ordinarie förtjänst, euro			Total förtjänst, euro			Medel- ålder
					Totalt	Kvinnor	Män	Totalt	Kvinnor	Män	
Totalt	1 475	78,1	21,9	33,3	2 987	2 942	3 147	2 998	2 950	3 165	45
-19	3	66,7	33,3	25,8	19
20–24	51	74,5	25,5	32,1	2 354	2 431	2 157	2 365	2 447	2 157	22
25–29	116	72,4	27,6	33,1	2 698	2 678	2 747	2 703	2 683	2 754	27
30–34	143	79,7	20,3	33,8	2 927	2 826	3 306	2 939	2 838	3 318	32
35–39	152	77,0	23,0	32,8	2 913	2 898	2 964	2 919	2 902	2 977	37
40–44	198	72,2	27,8	32,8	3 035	2 930	3 304	3 044	2 936	3 320	42
45–49	212	81,6	18,4	32,3	3 134	3 146	3 081	3 146	3 155	3 106	47
50–54	241	80,5	19,5	33,1	3 127	3 055	3 414	3 131	3 059	3 417	52
55–59	205	82,4	17,6	35,0	3 040	3 010	3 182	3 064	3 029	3 233	57
60–64	137	78,8	21,2	34,0	3 010	2 890	3 446	3 020	2 892	3 485	62
65–	17	58,8	41,2	32,3	66

Källa: Åsub lönestatistik, Statistikcentralen

Lägst lön för personer med okänd utbildningsnivå

Tabell 11 illustrerar hur en högre utbildningsnivå ger en högre medelmånadslön. Av de grupper som kan redovisas finns den högsta genomsnittliga ordinarie förtjänsten i gruppen för utbildning på *högre högskolenivå* med 3 934 euro (total förtjänst 3 944 euro). Lägst genomsnittlig ordinarie förtjänst finns i gruppen med *okänd utbildningsnivå* med 2 605 euro (total förtjänst 2 623 euro), följt av *mellannivå* med en genomsnittlig ordinarie förtjänst på 2 707 euro (total förtjänst 2 713 euro). Här kan igen förtydligas att avsaknaden om uppgifter rörande examina avlagda utomlands inverkar på statistikens kvalitet. Männen har högre genomsnittlig förtjänst än kvinnorna på alla nivåer utom för *mellannivå* där kvinnornas lön är högre än männens.

Tabell 11. Medelmånadslön för kommunalt anställda enligt utbildningsnivå 2018

Utbildningsnivå	Antal anställda	Andel kvinnor %	Andel män %	Vecko- arbetstid tim	Ordinarie förtjänst, euro			Total förtjänst, euro			Medel- ålder
					Totalt	Kvinnor	Män	Totalt	Kvinnor	Män	
Samtliga heltidsanställda	1 475	78,1	21,9	33,3	2 987	2 942	3 147	2 998	2 950	3 165	45
Mellannivå	710	79,3	20,7	36,1	2 702	2 707	2 687	2 713	2 717	2 698	45
Lägsta högre nivå	115	86,1	13,9	34,2	3 152	3 152	52
Lägre högskolenivå	267	80,1	19,9	30,8	3 292	3 195	3 677	3 298	3 200	3 691	41
Högre högskolenivå	194	71,6	28,4	23,9	3 934	3 767	4 368	3 944	3 778	4 374	45
Forskarutbildningsnivå	3	100,0	-	25,0	-	-	48
Utbildningsnivån okänd	186	72,0	28,0	35,8	2 605	2 594	2 631	2 623	2 596	2 692	46

Not 1: Från och med statistikår 2017 har klassificeringen för den nationella utbildningsnivån ändrats varvid uppgifterna inte är helt jämförbara med tidigare år. Se bilaga 3 för beskrivning av utbildningsnivå.

Not 2: Uppgifterna om utbildningsnivå är hämtade från Statistikcentralens examensregister, vars uppgifter om examina som avlagts utomlands tyvärr är bristfällig. Detta innebär att en del av examina avlagda utomlands (exempelvis i Sverige) saknas i registret.

Källa: Åsub lönestatistik, Statistikcentralen

Från och med statistikår 2017 har klassificeringen för den nationella utbildningsnivån ändrats varvid uppgifterna inte är helt jämförbara med tidigare år. Se *Bilaga 3* för beskrivning av utbildningsnivå.

Lönespridningen hos kommunalt heltidsanställda

Tabell 12 och *Tabell 13* redogör för spridningsmått över den genomsnittliga totalförtjänsten hos kommunalt heltidsanställda. I *Tabell 12* framgår den könsvisa fördelningen. Även hos de kommunalt anställda är medianen lägre än medeltalet vilket tyder på att lönespridningen är skev mot högre inkomster, det vill säga att det finns fler personer med avsevärt högre inkomster än medianen än det finns personer med avsevärt lägre inkomster. Variationskoefficienten är högre hos män, vilket indikerar att lönerna varierar mera hos männen än hos kvinnorna.

Tabell 12. Kommunalt heltidsanställdas spridningsmått efter kön år 2018

	Total förtjänst, euro per månad					Variations- koefficient, %
	Antal	Medeltal	Kvartil 1	Median	Kvartil 3	
Båda könen	1 475	2 998	2 388	2 777	3 382	28,1
Kvinnor	1 152	2 950	2 388	2 770	3 308	25,9
Män	323	3 165	2 388	2 817	3 633	33,5

Källa: Åsub lönestatistik, Statistikcentralen

Tabell 13 visar samma spridningsmått, men fördelat på huvudyrkesgrupp istället för kön. Även här är medianen lägre än medeltalet för alla huvudyrkesgrupper. Störst skillnad var det hos huvudyrkesgruppen *chefer* där medianen var ca 3 849 euro per månad och medeltalet ca 4 288 euro per månad. Variationskoefficienten var för *chefer* 33 procent. Minst variationskoefficient fanns hos personer i yrkesgruppen *övriga arbetstagare* med ca åtta procent.

Tabell 13. Kommunalt heltidsanställdas spridningsmått efter yrkesgrupp år 2018

	Total förtjänst, euro per månad					Variations- koefficient, %
	Antal	Medeltal	Kvartil 1	Median	Kvartil 3	
Totalt	1 475	2 998	2 388	2 777	3 382	28,1
1 Chefer	95	4 288	3 118	3 849	5 265	33,3
2 Specialister	503	3 415	2 883	3 320	3 872	20,0
3 Experter	127	2 942	2 572	2 828	3 019	20,3
4 Kontors- och kundtjänstpersonal	59	2 625	2 285	2 463	2 814	22,5
5 Service- och försäljningspersonal	565	2 623	2 310	2 425	2 809	18,1
6 Jordbrukare, skogsarbetare m.fl.	1	-
8 Process- och transportarbetare	7
9 Övriga arbetstagare	118	2 180	2 075	2 174	2 272	7,5

Källa: Åsub lönestatistik, Statistikcentralen

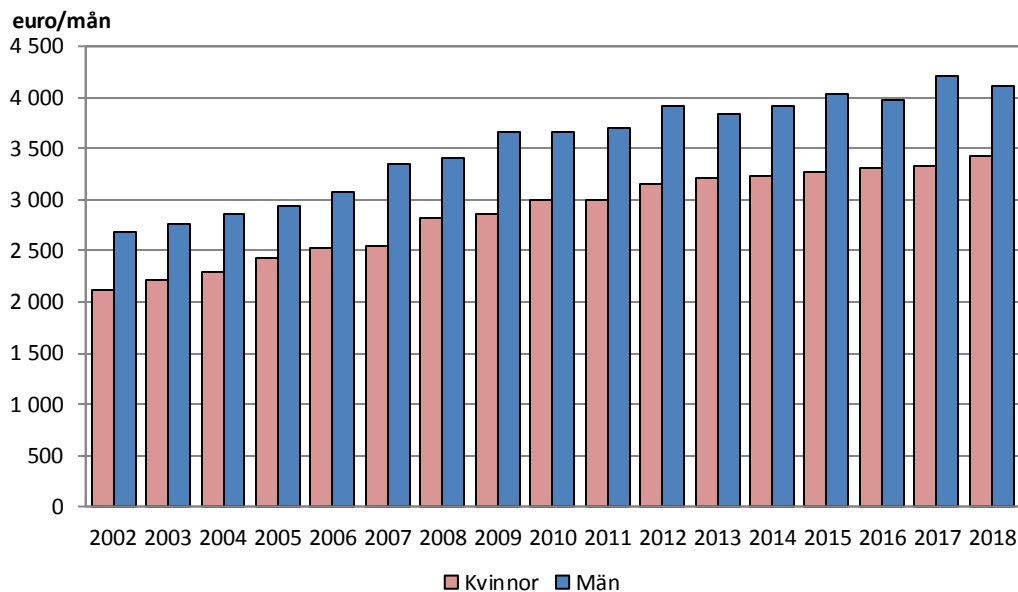
5. Löner för statligt anställda på Åland år 2018

Tabell 14 på sidan 28 visar en sammanställning över de statligt anställdas medellöner för november 2018. Inga enskilda yrken redovisas i tabellerna, utan endast huvudgrupper och undergrupper. Undergrupper med bara ett fåtal anställda redovisas inte skilt, men deras värden ingår i de aggregerade siffrorna. Uppgifterna om lönenivåer och arbetstid omfattar endast heltidsanställda, månadsavlönade i huvudtjänst.

Medellönen 3 607 euro i november 2018

Den genomsnittliga ordinarie löneinkomsten för statsanställda år 2018 var 3 607 euro per månad, medan den genomsnittliga totala löneinkomsten var 3 776 euro per månad. Skillnaden mellan ordinarie och total förtjänst var ca 4,7 procent av den ordinarie lönen. Jämfört med år 2017 minskade de statsanställdas genomsnittliga totala förtjänst med ca 0,6 procent. Kvinnornas lön ökade med 2,7 procent från 2017 till 2018 medan männens minskade med 2,3 procent. Kvinnornas genomsnittliga ordinarie månadslön motsvarade år 2018 ca 89,1 procent av männens, medan kvinnornas totala månadslön motsvarade 83,4 procent av männens. Diagrammet nedan visar den genomsnittliga totalförtjänsten för kvinnor och män mellan åren 2002 och 2018.

Figur 7: Genomsnittlig totalförtjänst per månad, statligt anställda år 2002–2018



Källa: Åsub lönestatistik, Statistikcentralen

Sedan år 1994 har den genomsnittliga lönen för statligt anställda ökat med nästan 97 procent (ca 2,8 procent per år). Om man beaktar inflationen under denna tidsperiod blir ökningen nästan 55 procent (ca 1,8 procent per år).

Lägsta medellönen för experter

De högsta redovisade ordinarie månadslönerna fanns år 2018 inom huvudykesgruppen *specialister* med 4 356 euro (den totala månadslönen var 4 404 euro). Den yrkesgrupp som normalt har högst månadslön, *chefer*, är dold på grund av sekretesskäl. De lägsta månadslönerna fanns inom yrkesgruppen *kontors- och kundtjänstpersonal* där både den ordinarie månadslönen och den totala månadslönen var 2 503 euro. Gruppen *service- och försäljningspersonal* är även den dolda på grund av sekretesskäl. Inom huvudykesgruppen *experter* var den ordinarie månadslönen 3 275 euro och den totala månadslönen 3 464 euro och för *militärer*⁴ var den ordinarie månadslönen 4 071 euro och den totala månadslönen 4 719 euro.

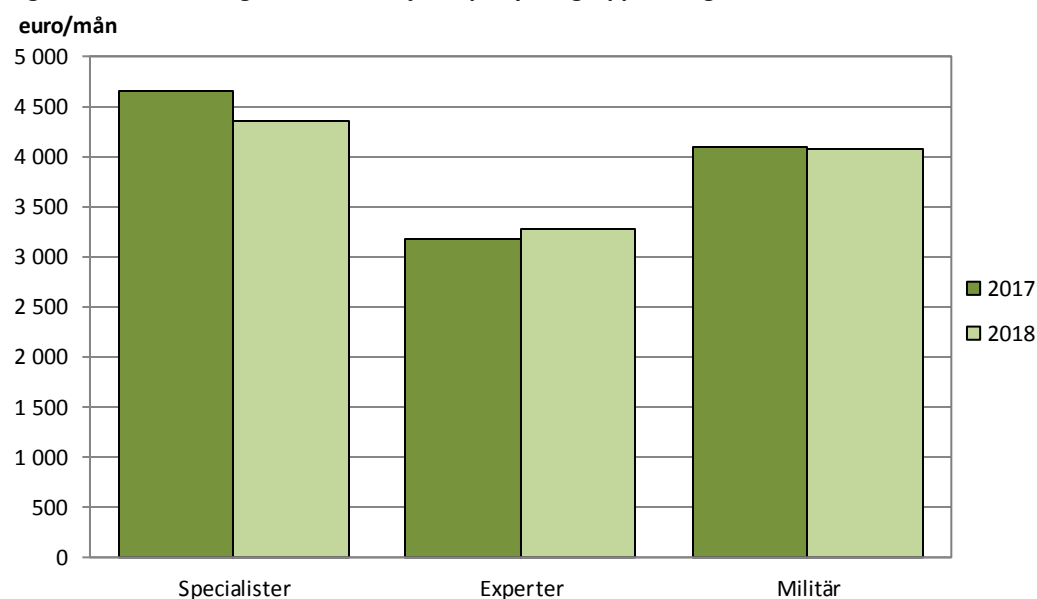
Minst övertidsersättning och övriga tillägg för kontors- och kundtjänstpersonal

Skillnaden mellan totalförtjänsten och den ordinarie förtjänsten är i de flesta yrkesgrupper låg. Mest övertidsinkomster och andra lönetillägg betalades ut i huvudykesgruppen *militärer*, där skillnaden mellan ordinarie och total förtjänst var 15,9 procent. Minst övertidsinkomster och andra lönetillägg betalades ut i huvudykesgruppen *kontors- och kundtjänstpersonal*, där det inte var någon skillnad mellan ordinarie och total förtjänst.

Största löneminskning i gruppen specialister

Figuren nedan visar de genomsnittliga månadslönerna för de olika huvudykesgrupperna åren 2017 och 2018. Förändringen av de genomsnittliga ordinarie förtjänsterna har varit måttlig för de olika grupperna från år 2017 till år 2018. Procentuellt har månadslönerna minskat med 6,2 procent för *specialister* och 0,8 procent för *militärer* medan den genomsnittliga ordinarie förtjänsten hos gruppen *experter* ökade den med 2,9 procent.

Figur 8: Genomsnittlig ordinarie förtjänst per yrkesgrupp, statligt anställda 2017–2018



Källa: Åsub lönestatistik, Statistikcentralen

⁴ Sjöbevakare, gränsbevakare

Tabell 14. Medelmånadslön för statligt anställda, november 2018, heltidsanställda

Yrkesklassificering	Antal anställda	Andel kvinnor %	Andel män %	Vecko-arbetstid tim	Ordinarie förtjänst, euro			Total förtjänst, euro			Medel-ålder
					Totalt	Kvinnor	Män	Totalt	Kvinnor	Män	
Samtliga heltidsanställda	116	49,1	50,9	37,6	3 607	3 395	3 811	3 776	3 428	4 112	46
1 Chefer	3	66,7	33,3	36,6	53
Chefer, högre tjänstemän och organisationschefer	2	50,0	50,0	36,5	51
Chefer inom tillverkning, utbildning, vård m.m.	1	100,0	-	36,8	-	-	57
2 Specialister	23	52,2	47,8	36,9	4 356	3 931	4 819	4 404	3 946	4 904	42
Specialister inom naturvetenskap och teknik	4	25,0	75,0	36,8	47
Specialister inom företagsekonomi och administration	9	55,6	44,4	37,1	41
Specialister inom juridik samt inom social- och kultursektorn	10	60,0	40,0	36,8	4 605	4 605	42
3 Experter	77	45,5	54,5	37,8	3 275	3 171	3 361	3 464	3 211	3 674	47
Experter inom naturvetenskap och teknik	6	33,3	66,7	36,8	3 105	3 105	50
Experter inom företagsekonomi och administration	65	43,1	56,9	38,0	3 262	3 104	3 381	3 486	3 155	3 736	46
Juridiska assistenter samt experter inom social- och kultursektorn	6	83,3	16,7	36,8	3 586	3 586	53
4 Kontors- och kundtjänstpersonal	6	100,0	-	36,8	2 503	2 503	-	2 503	2 503	-	44
Kontorspersonal	1	100,0	-	36,8	-	-	38
Kundtjänstpersonal	4	100,0	-	36,8	-	-	45
Kontorspersonal inom ekonomi- och lagerförvaltning	1	100,0	-	36,8	-	-	50
5 Service- och försäljningspersonal	1	100,0	-	38,8	-	-	52
Servicepersonal	1	100,0	-	38,8	-	-	52
0 Militärer	6	16,7	83,3	38,8	4 071	4 719	42
Officerare	2	50,0	50,0	38,8	26
Underofficerare	4	-	100,0	38,8	..	-	-	..	50

Källa: Åsub lönestatistik, Statistikcentralen

Löneskillnad mellan könen

Bland samtliga statligt heltidsanställda var kvinnornas genomsnittliga ordinarie förtjänst 89,1 procent av männens och kvinnornas totala förtjänst 83,4 procent av männens. Av sekretesskäl är alla huvudyrkesgrupper förutom *specialister* och *experter* dolda. Bland de heltidsanställda har männen högre lön än kvinnorna. I gruppen *specialister* är kvinnornas totala lön i genomsnitt är 80,5 procent och för *experter* är kvinnornas totala lön i genomsnitt är 87,4 procent av männens.

Tabell 15. Statligt anställda kvinnors medelmånadslön i relation till männens 2018

Yrkesgrupp (ISCO-2010)	Lönerelation kvinnor/män	Lönerelation kvinnor/män
	Ordinarie förtjänst	Total förtjänst
Totalt	89,1%	83,4%
Chefer
Specialister	81,6%	80,5%
Experter	94,3%	87,4%
Kontors- och kundtjänstpersonal	-	-
Service- och försäljningspersonal	-	-
Militärer

Källa: Åsub lönestatistik, Statistikcentralen

Högsta totalförtjänsten för personer i åldersgruppen 60–64 år

Tabell 16 nedan visar medelmånadslönen för statligt anställda efter åldersgrupp (5-års grupper). Högst genomsnittlig ordinarie förtjänst finns i åldersgruppen 60–64 år med 4 493 euro (total förtjänst 4 493 euro). Störst antal heltidsanställda finns i gruppen 45–49 år med 22 personer. Ungefär 40 procent av de statligt anställda är 50 år eller äldre.

Tabell 16. Medelmånadslön för statligt anställda enligt åldersgrupp 2018

Ålders- grupp	Antal anställda	Andel kvinnor %	Andel män %	Vecko- arbetstid tim	Ordinarie förtjänst, euro			Total förtjänst, euro			Medel- ålder
					Totalt	Kvinnor	Män	Totalt	Kvinnor	Män	
Totalt	116	49,1	50,9	37,6	3 607	3 395	3 811	3 776	3 428	4 112	46
-19	-	-	-	-	-	-	-	-	-	-	-
20–24	1	100,0	-	-	-	20
25–29	9	66,7	33,3	37,9	27
30–34	9	44,4	55,6	38,1	3 315	3 728	32
35–39	19	31,6	68,4	37,8	3 674	3 802	3 615	3 912	3 811	3 959	37
40–44	10	50,0	50,0	38,0	3 483	3 651	42
45–49	22	36,4	63,6	37,8	3 530	3 495	3 550	3 677	3 496	3 780	47
50–54	13	38,5	61,5	38,0	3 495	3 699	52
55–59	18	66,7	33,3	37,1	3 837	3 500	4 509	3 914	3 552	4 638	57
60–64	15	66,7	33,3	36,8	4 493	4 493	62
65–	-	-	-	-	-	-	-	-	-	-	-

Källa: Åsub lönestatistik, Statistikcentralen

Högst medelmånadslön för personer med högre högskoleutbildning

Tabell 17 nedan visar medelmånadslönen för statligt anställda efter utbildningsnivå. Högst genomsnittlig ordinarie förtjänst finns i gruppen *högre högskoleutbildning* med 4 740 euro (totalförtjänst 4 740 euro). Intressant nog finns den lägsta genomsnittliga ordinarie förtjänsten i gruppen *lägre högskoleutbildning* med 2 785 euro (totalförtjänst 2 953 euro). Näst lägst genomsnittlig ordinarie förtjänst finns i gruppen *grundskoleexamen/okänd* med 3 094 euro (totalförtjänst 3 095 euro). Därefter ökar lönenivån efter utbildningsnivån. Den ordinarie förtjänsten för *mellannivå* är 3 292 euro, *lägsta högre nivå* är 3 535 euro och *högre högskoleutbildning* är 4 740. Detta gäller även för den totala förtjänsten (3 593 euro, 3 718 euro samt 4 740 euro).

Tabell 17. Medelmånadslön för statligt anställda enligt utbildningsnivå 2018

Utbildningsnivå	Antal anställda	Andel kvinnor %	Andel män %	Vecko- arbetstid tim	Ordinarie förtjänst, euro			Total förtjänst, euro			Medel- ålder
					Totalt	Kvinnor	Män	Totalt	Kvinnor	Män	
Samtliga heltidsanställda	116	49,1	50,9	37,6	3 607	3 395	3 811	3 776	3 428	4 112	46
Mellannivå	45	35,6	64,4	38,1	3 292	3 179	3 354	3 593	3 226	3 795	45
Lägsta högre nivå	20	40,0	60,0	37,6	3 535	3 077	3 840	3 718	3 155	4 094	50
Lägre högskoleutbildning	14	64,3	35,7	37,8	2 785	2 953	38
Högre högskoleutbildning	28	67,9	32,1	36,7	4 740	4 292	5 686	4 740	4 292	5 686	47
Grundskoleexamen/okänd	9	55,6	44,4	37,6	3 094	3 095	52

Not 1: Uppgifterna om utbildningsnivå är hämtade från Statistikcentralens examensregister, vars uppgifter om examina som avlagts utomlands tyvärr är mycket bristfällig. Detta innebär att största delen av examina avlagda utomlands (exempelvis i Sverige) saknas i registret.

Källa: Åsub lönestatistik, Statistikcentralen

Högst lön för arbeten med hög svårighetsgrad

I *Tabell 18* redovisas den genomsnittliga lönen för statsanställda efter arbetets svårighetsgrad (arbetsvärdering). Den högsta redovisade totalförtjänsten finns hos arbetare i gruppen med *krävande specialistuppgifter* med 5 921 euro per månad. Den lägsta totalförtjänsten finns hos arbetare i gruppen med *yrkesspecialisering* (3 262 euro) och inte i gruppen med lägst svårighetsgrad – *grundläggande yrkeskompetens* (med 3 450 euro).

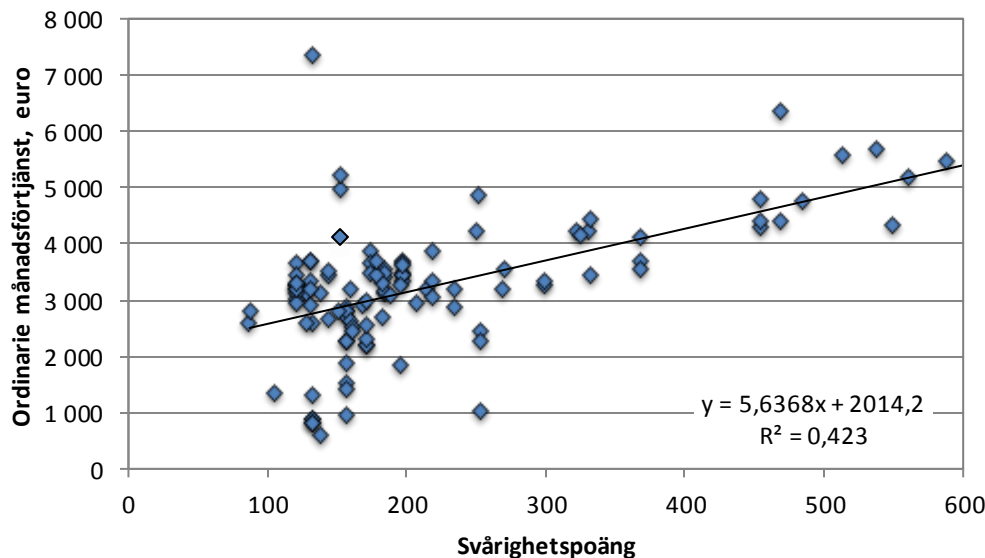
Tabell 18. Medelmånadslön för statligt anställda enligt arbetsvärderingsgrupp 2018

Svårighetsgrad	Antal anställda	Andel		Vecko- arbetstid tim	Ordinarie förtjänst, euro			Total förtjänst, euro			Medel- ålder	Svårighets- poäng
		kvinnor %	män %		Totalt	Kvinnor	Män	Totalt	Kvinnor	Män		
Samtliga heltidsanställda	116	49,1	50,9	37,6	3 607	3 395	3 811	3 776	3 428	4 112	46	239
Okänd/inte klassificerad	7	57,1	42,9	37,2	4 730	4 780	40	-
9 Grundläggande yrkeskompetens	33	42,4	57,6	38,0	3 145	2 958	3 283	3 450	3 013	3 772	42	133
8 Yrkesspecialisering	36	50,0	50,0	37,8	3 083	2 773	3 393	3 262	2 822	3 702	49	183
7 Djupare yrkesspecialisering	15	40,0	60,0	37,6	3 334	2 904	3 621	3 421	2 908	3 763	44	243
6 Mindre krävande specialistuppgifter	10	70,0	30,0	37,0	3 713	3 713	49	326
5 Specialistuppgifter	6	50,0	50,0	36,8	4 882	5 008	47	443
4 Krävande specialistuppgifter	7	42,9	57,1	37,0	5 829	5 921	54	554
3 Ledande specialistuppgifter/förmän	1	100,0	-	36,8	-	-
2 Chefsroller	1	100,0	-	36,8	-	-

Källa: Åsub lönestatistik, Statistikcentralen

I *Figur 9* visas korrelationen mellan svårighetspoängen, som ligger till grund för arbetsvärderingen, och den genomsnittliga ordinarie förtjänsten år 2018. Förklaringsgraden (R^2) är 0,42, vilket innebär att ca 42 procent av variationen i genomsnittlig ordinarie förtjänst kan förklaras med arbetets svårighetsgrad. Resterande 58 procent kan exempelvis bero på ålders- och årstillägg samt andra personliga tillägg.

Figur 9: Korrelationen mellan arbetsvärderingen och den ordinarie förtjänsten 2018



Källa: Åsub lönestatistik, Statistikcentralen

Lönespridningen hos statligt heltidsanställda

Tabell 19 redogör för spridningsmått över den genomsnittliga totalförtjänsten hos statligt heltidsanställda, där framgår även den könsvisa fördelningen.

Medianen är lägre än medeltalet vilket tyder på att lönespridningen är skev mot högre inkomster, det vill säga att det finns fler personer med avsevärt högre inkomster än medianen än det finns personer med avsevärt lägre inkomster.

Variationskoefficienten är högre hos kvinnorna (till skillnad från både landskaps- och kommunalt anställda där variationskoefficienten var högre hos männen), vilket indikerar att lönerna varierar mera hos kvinnorna än hos männen inom den statliga sektorn.

För kvinnorna var variationskoefficienten nästan 37 procent, detta tydliggörs av den stora skillnaden i värdet för kvartil 1 (2 630 euro) och kvartil 3 (3 659 euro). Även hos männen var skillnaden mellan kvartil 1 och kvartil 3 stor (3 391 euro respektive 4 351 euro), men variationskoefficienten var mindre (30 procent).

Tabell 19. Statligt heltidsanställdas spridningsmått efter kön år 2018

	Total förtjänst, euro per månad					Variations- koefficient, %
	Antal	Medeltal	Kvartil 1	Median	Kvartil 3	
Båda könen	116	3 776	2 864	3 529	4 310	34,2
Kvinnor	57	3 428	2 630	2 930	3 659	37,4
Män	59	4 112	3 391	3 741	4 351	29,6

Källa: Åsub lönestatistik, Statistikcentralen

Tabell 20 visar samma spridningsmått, men fördelat på huvudyrkesgrupp istället för kön. Även här är medianen lägre än medeltalet totalt sett. I den största gruppen *experter*, med 77 heltidsanställda, var variationskoefficienten ca 19 procent. I denna grupp var medeltalet 3 464 euro per månad och medianen 3 429 euro per månad. För gruppen *specialister*, med 23 heltidsanställda, var variationskoefficienten ca 39 procent, medianen 4 420 euro per månad och medeltalet 4 404 euro per månad. Inom de övriga huvudyrkesgrupperna för den statliga sektorn på Åland är det för få personer som arbetar heltid för att spridningsmått skall kunna redovisas.

Tabell 20. Statligt heltidsanställdas spridningsmått efter kön år 2018

	Total förtjänst, euro per månad					Variations- koefficient, %
	Antal	Medeltal	Kvartil 1	Median	Kvartil 3	
Totalt	116	3 776	2 864	3 529	4 310	34,2
1 Chefer	3
2 Specialister	23	4 404	3 065	4 420	5 609	38,7
3 Experter	77	3 464	3 029	3 429	3 855	19,2
4 Kontors- och kundtjänstpersonal	6	2 503
5 Service- och försäljningspersonal	1	-
0 Militärer	6	4 719

Källa: Åsub lönestatistik, Statistikcentralen

6. De offentligt anställda på Åland 2018

Totalantalet heltidsanställda inom den offentliga sektorn⁵ på Åland år 2018 var 3 120 personer (3 063 personer år 2017). Antalet anställda i lönestatistiken överensstämmer inte med de uppgifter som framkommer i arbetsmarknadsstatistiken över sysselsatta på grund av att olika definitioner och mättidpunkter används (år 2016 var uppgiften inom området arbetande i offentliga sektorn i arbetsmarknadsstatistiken 5 294 personer). Av de offentligt heltidsanställda i lönestatistikmaterialet år 2018 var 1 529 landskapsanställda, 1 475 kommunalt anställda och 116 statligt anställda. Av de landskapsanställda arbetade ca 800 personer inom Ålands hälso- och sjukvård.

Totalt sett har de offentligt heltidsanställda ökat med 1,9 procent mellan år 2017 och 2018. Antalet landskapsanställda ökade med 1,5 procent (23 personer), de kommunalt anställda ökade med 3,3 procent (47 personer) medan de statligt anställda minskade med 10,1 procent (13 personer). Sedan år 1995 har de kommunalt heltidsanställda ökat med ca 82,3 procent (666 personer). Under samma period ökade de heltidsanställda vid Ålands landskapsregering med ca 4,9 procent (72 personer). De statligt heltidsanställda har halverats (-54,0 procent) sedan år 1994 (minskning med hela 136 personer).

Inom den offentliga sektorn deltidarbetade 1 279 personer i november (oktober för de kommunalt anställda) 2018, år 2017 var uppgiften 1 352 personer. Inom Ålands landskapsregering deltidarbetade 446 personer (326 kvinnor och 120 män) och inom den kommunala sektorn 783 personer (685 kvinnor och 98 män). Inom den statliga sektorn deltidarbetade endast 50 personer (33 kvinnor och 17 män).

Mer än 70 procent av de offentligt anställda var kvinnor

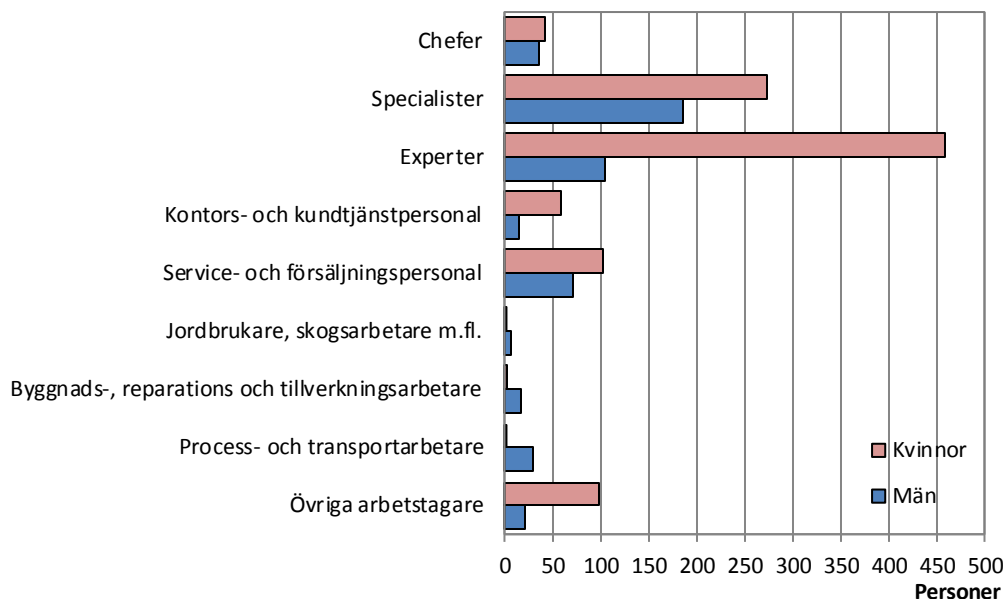
Hela 72,1 procent av de offentligt heltidsanställda var kvinnor. Störst andel kvinnor år 2018 fanns inom den kommunala sektorn där 78 procent av de heltidsanställda var kvinnor. Bland de landskapsanställda var könsfördelningen jämnare med 68 procent kvinnor medan den statliga sektorn hade en liten manlig majoritet med 49 procent kvinnliga heltidsanställda. För de landskapsanställda var medelåldern för de heltidsanställda år 2018 ca 47,2 år, för de kommunalt anställda var medelåldern 45,1 år och 45,9 år för de statligt anställda.

⁵ Antalet heltidsanställda i grundmaterialet som statistiken baserar sig på (landskaps-, kommunalt och statligt anställda).

Av de landskapsanställda arbetar över hälften inom hälsovården

De största huvudyrkesgrupperna när det gäller antalet landskapsanställda var *experter* och *specialister* där 36,9 procent respektive 30,0 procent av de heltidsanställda arbetade. Antalet heltidsanställda vid Ålands hälso- och sjukvård år 2018 var 800 personer, vilket är ca 52 procent av de heltidsanställda vid Ålands landskapsregering. Diagrammet nedan visar hur de landskapsanställda fördelar sig på huvudyrkesgrupperna år 2018.

Figur 10: Heltidsanställda vid Ålands landskapsregering enligt yrkesgrupp 2018



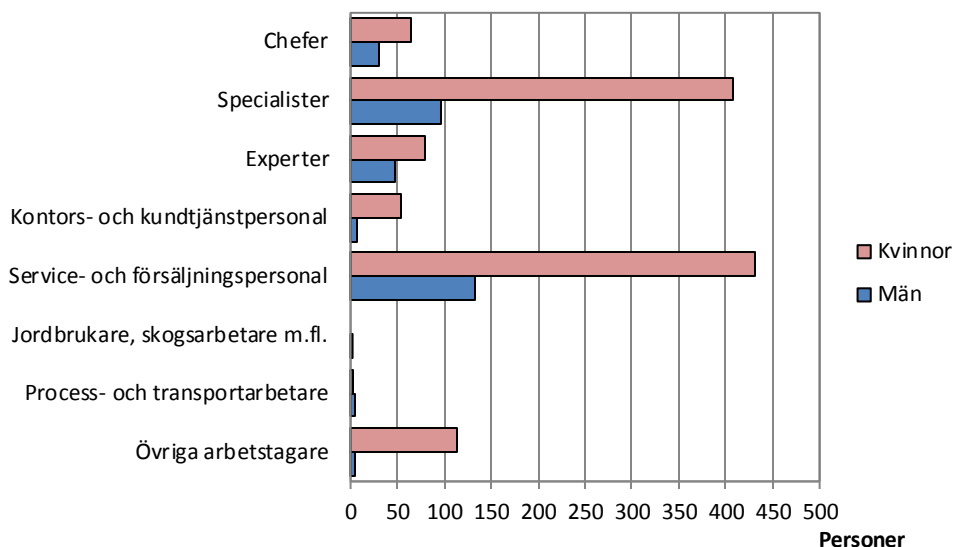
Källa: Åsub lönestatistik

Många kvinnliga experter bland landskapsanställda

Andelen kvinnor var stor i yrkesgrupperna *övriga arbetstagare* (82,5 procent), *experter* (81,4 procent) och *kontors- och kundtjänstpersonal* (78,4 procent). Flest landskapsanställda kvinnor fanns i huvudyrkesgruppen *experter* med 459 st (följt av *specialister* med 273 st). Flest landskapsanställda män fanns i huvudyrkesgruppen *specialister* med 185 st (följt av *experter* med 105 st). Störst var mansdominansen inom yrkesgrupperna *process- och transportarbetare* (96,7 procent) samt *jordbrukare, skogsarbetare m.fl.* (87,5 procent).

Majoriteten av de kommunalt heltidsanställda inom service och försäljning

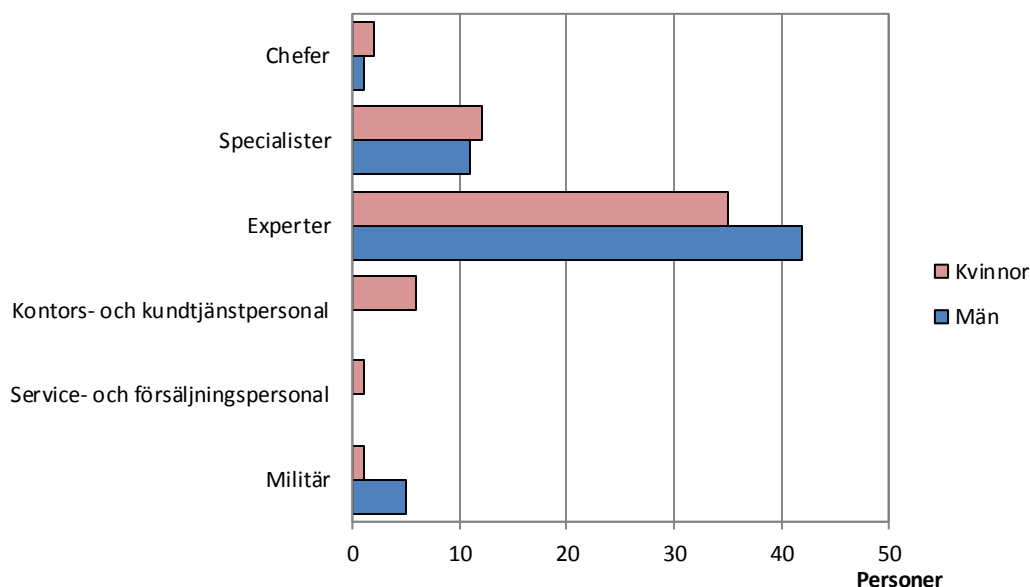
De kommunalt heltidsanställda arbetar framför allt inom yrkesklasserna *service- och försäljningspersonal* (38,3 procent) samt *specialister* (34,1 procent). Bland *specialisterna* var *lärare och andra specialister inom undervisningsbranschen* den klart största yrkeskategorin med 399 heltidsanställda. Den kommunala sektorn var till antalet heltidsanställda överlag kvinnodominerad, men inom huvudyrkesgruppen *jordbrukare, skogsarbetare m.fl.* fanns det en man och ingen kvinna och inom *process- och transportarbetare* fanns fyra män och tre kvinnor. Av de kommunalt anställda i yrkesklassen *chefer* var 68 procent kvinnor.

Figur 11: Kommunalt heltidsanställda enligt yrkesgrupp 2018


Källa: Åsub lönestatistik, Statistikcentralen

66 procent av de statligt heltidsanställda var experter

Inom den statliga sektorn på Åland fanns 66 procent av de heltidsanställda i yrkesklassen *experter*. Majoriteten av *experterna* utgjordes av tulltjänstemän, skatteberedare och dylikt, vilket innebär att två tredjedelar av de statligt anställda fanns i dessa yrken. I den stora yrkesklassen *experter* och i den mindre yrkesgruppen *militärer*⁶ arbetade det fler män än kvinnor, medan det bland *chefer* och *specialister* arbetade det fler kvinnor än män. I yrkesgrupperna *kontors- och kundtjänstpersonal* samt *service- och försäljningspersonal* arbetade det endast kvinnor.

Figur 12: Statligt heltidsanställda enligt yrkesgrupp 2018


Källa: Åsub lönestatistik, Statistikcentralen

⁶ Sjöbevakare, gränsbevakare

Kortaste arbetsveckorna för kommunalt anställda

Av de tre offentliga sektorerna var det de kommunalt anställda som hade den kortaste genomsnittliga veckoarbetstiden, nämligen 33,3 timmar per vecka (den stora andelen lärare drar ned snittveckoarbetstiden för den totala siffran för de kommunalt anställda). De landskapsanställda arbetade i medeltal 37,5 timmar per vecka medan de statligt anställda arbetade i medeltal 37,6 timmar per vecka.

De huvudyrkesgrupper som hade de längsta arbetsveckorna var för de landskapsanställda *process- och transportarbetare* med ca 38,7 timmar per vecka. Hos de statligt anställda huvudyrkesgrupperna *service- och försäljningspersonal* och *militärer* var arbetsveckorna ca 38,8 timmar. Hos de kommunalt anställda *jordbrukare, skogsarbetare m.fl.* var den genomsnittliga veckoarbetstiden 38,3 timmar per vecka.

Lärarnas arbetstid baseras på deras undervisningsskyldighet och de som haft mer än 90 procentigt arbetsförhållande har medräknats i statistiken över heltidsanställda (i praktiken minst 14 undervisningstimmar per vecka). Detta bidrar till att dra ner de genomsnittliga veckoarbetstiderna för de yrkesgrupper som lärarna tillhör. Förutom lärarna så var det de kommunalt anställda *cheferna* som hade den lägsta genomsnittliga veckoarbetstiden, nämligen 36,0 timmar per vecka.

I Finland (och på Åland) har lärarna ingen reglerad heltidsarbetstid utan istället undervisningsskyldighet. På lågstadiet är undervisningsskyldigheten 24 timmar i veckan, på högstadiet mellan 18 och 24 timmar i veckan och i gymnasiet mellan 16 och 22 timmar i veckan. För yrkeslärare varierar tiden mycket.

Om man inte räknar med *lärare och andra specialister inom undervisningsbranschen* i statistiken skulle den genomsnittliga veckoarbetstiden för kommunalt anställda *specialister* vara ca 36,6 timmar per vecka (för *samtliga anställda* skulle uppgiften då vara i genomsnitt 37,4 timmar per vecka).

Bilagor

Bilaga 1: Beskrivning av yrkesgrupperna (ISCO-2010)

ISCO-kod	Yrkesbenämning	Exempel
1	Chefer	
11	Chefer, högre tjänstemän och organisationschefer	Avdelningschefer, byråchefer, myndighetschef
12	Administrativa och kommersiella chefer	Ekonomichefer, enhetschefer, administrativa chefer
13	Chefer inom tillverkning, utbildning, vård m.m.	IT-chef, verksamhetsledare, rektorer
14	Chefer inom hotell och restaurangbranschen, detaljhandel och andra servicenäringar	Chef för kulturärenden, föreståndare
2	Specialister	
21	Specialister inom naturvetenskap och teknik	Kemister, biologer, statistiker, ingenjörer, byggnadsplanerare
22	Hälso- och sjukvårdsspecialister	Överläkare, hälsocentralläkare, avdelningsskötare, provisor, veterinär
23	Lärare och andra specialister inom undervisningsbranschen	Lektor, timplärare, speciallärare, koordinators och planerare
24	Specialister inom företagsekonomi och administration	Ekonom, budgetplanerare, informatör
25	Specialister inom informations- och kommunikationsteknologi	Webbansvarig, systemansvarig, dataansvarig
26	Specialister inom juridik samt inom social- och kultursektorn	Antikvarie, bibliotekarie, arkeolog, etnolog, jurist, lagberedare, psykolog, terapeut, kurator
3	Experter	
31	Experter inom naturvetenskap och teknik	Vägmästare, byggmästare, fältmästare, arbetsledare, befälhavare, maskinmästare
32	Hälso- och sjukvårdsexpeter	Miljöskyddsinspektör, sjukskötare, hälsovårdare
33	Experter inom företagsekonomi och administration	Avdelningssekreterare, redovisare, handläggare, kommissarie, överkonstapel
34	Juridiska assistenter samt experter inom social- och kultursektorn	Familjevårdare, museiassistent, pedagog, ombud
35	Experter inom informations- och kommunikationsteknologi	IT-handledare, driftsplanerare, driftstekniker
4	Kontors- och kundtjänstpersonal	
41	Kontorspersonal	Kanslist, sekreterare, assistenter, handläggare
42	Kundtjänstpersonal	Receptionister, mottagningsbiträde, alarmoperatör
43	Kontorspersonal inom ekonomi- och lagerförvaltning	Löneredovisare, ekonomiassistenter, kassör, registrator, lagerförmän
44	Annan kontors- och kundtjänstpersonal	Arkivbiträde, registeransvarig, övervakmästare

ISCO-kod	Yrkesbenämning	Exempel
5	Service- och försäljningspersonal	
51	Servicepersonal	Kock, kosthållare, gårdskarlar, fastighetsskötare
53	Vård- och omsorgspersonal	Primärskötare, barnskötare, tandskötare
54	Säkerhets- och bevakningspersonal	Yngre och äldre konstaplar
6	Jordbrukare, skogsarbetare m.fl.	
61	Jordbrukare och djuruppfödare m.fl.	Lantbruksavbytare, fältmästare, lantarbetare
7	Byggnads-, reparations- och tillverkningsarbetare	
71	Byggnadsarbetare m.fl. (utom elmontörer)	Byggnadsarbetare, montörer, timmermän
72	Verkstads- och gjuteriarbetare samt montörer och reparatörer	Mekaniker, svetsare, reparatör
70	Övriga byggnads-, reparations- och tillverkningsarbetare	Verkstadsarbetare, snickare, elektriker, svarvare
8	Process- och transportarbetare	
83	Transportarbetare	Maskinskötare, maskinbiträden, matros, chaufför
9	Övriga arbetstagare	
91	Städare, hembiträden och andra rengöringsarbetare	Sjukhusbiträden, vårdbiträden, städare
93	Medhjälpare inom industrin och byggverksamhet m.fl.	Lagerarbetare, underhållsarbetare
94	Köks- och restaurangbiträden	Köksbiträden
0	Militärer	
01	Officerare	Gränsbevakare, sjöbevakare
02	Underofficerare	Gränsbevakare, sjöbevakare
X	Okänd	

Bilaga 2: Statens allmänna svårighetsgradnivåer (2015)

Nedan beskrivs statens allmänna svårighetsgradnivåer, dessa reviderades år 2015 och gäller tillsvidare. Indelningen av svårighetsgrader är från 9 (låg svårighetsnivå) till 2 (hög svårighetsnivå). Arbetsvärderingssystemet är uppbyggt utifrån en poängskala och är indelad i grupper (poängintervall). Statens allmänna svårighetsgradpoäng är från 69 till 1500 poäng.

- 9 Jobb som kräver grundläggande yrkeskompetens (69–159 poäng)**
Arbetet kräver expertis som bygger på tillämpad kunskap om arbetsinnehållet. Arbetet är rutinmässigt, ofta instruerat och övervakat. Exempelvis *gränsvakter, vaktare, tingssekreterare* och *utmätningmän*.
- 8 Jobb som kräver yrkesspecialisering (160–214 poäng)**
Arbetet kräver expertis som bygger på speciella yrkeskunskaper och deras användning i praktiken. Arbetsuppgifternas instruktioner är ganska noggrant reglerade. Exempelvis *tullinspektör, skattesekreterare* och *stämningmän*.
- 7 Jobb som kräver djup yrkesspecialisering eller biträdande specialister (215–284 poäng)**
Till arbetsuppgifterna krävs självständigt tänkande och systematisk djupgående yrkesspecialisering, specifik information krävs för problemlösning. En förståelse för organisationens verksamhet och syfte är viktig. Exempelvis *lantmätteriingenjör, sjukskötare* och *underofficerskår*.
- 6 Mindre krävande specialistuppgifter (285–374 poäng)**
Arbetet omfattas av expertkunnande som kommer från utvärdering, analys och lösning av problem. Arbetet kombinerar teoretiska kunskaper med branschens speciella omständigheter. Exempelvis *skatteinspektörer, forskare* och *överinspektörer*.
- 5 Specialistuppgifter (375–499 poäng)**
Arbetet omfattas av expertkunnande som kombinerar teoretisk kunskap inom området förvaltning och djupgående branschspecifik kunskap. Denna uppgift kan kräva argumentation, förhandling och organisationspåverkan. Exempelvis *specialforskare, tingsdomare, häradsåklagare* och *konsultativa tjänstemän*.
- 4 Krävande specialistuppgifter (500–664 poäng)**
Arbetet är föremål för omfattande och djupgående expertkunskap inom organisationens strategiska fokusområden. Arbetet kräver kunskap om branschen samt analyser av företagsklimatet. Arbetet kan inbegripa expertgruppsarbete, ledning av arbetsfunktioner eller ansvar för beslutsfattande. Exempelvis *sektorledare, utvecklingschefer* och *regeringsråd*.

- 3 Ledande specialistuppgifter eller förmän (665–919 poäng)**
Uppgiften är vanligtvis en övervakande funktion, till vilken hör både personalledning och strategistyrning. Arbetet utförs i enlighet med organisationens strategiska handledningsplan. Arbetets olika situationer kräver analytisk och nytänkande förmåga.
Exempelvis *domare, överläkare* och *enhetschefer*.
- 2 Ledning eller exceptionella specialistuppgifter (920-poäng)**
Positionen kräver omfattande och djupgående kunskaper om organisationen, strategisk planering och ledning. Uppgiften kräver strategiskt och brett tänkande och problemlösning med bristande information och snabb tidtabell.
Exempelvis *avdelningschefer, överledare, överstar* och *kanslichefer*.

Bilaga 3: Nationella utbildningsnivåer (2016)

Kod	Benämning
0	Småbarnspedagogik och förskolenivå
01	Småbarnspedagogik (under 3 år)
02	Småbarnspedagogik (3 år fyllda) och förskoleundervisning
1	Lägre grundnivå
11	Grundläggande utbildning, årskurserna 1–6
2	Högre grundnivå
21	Grundläggande utbildning, årskurserna 7–9
22	Påbyggnadsundervisning
3	Andra stadiet
31	Gymnasieutbildning
32	Yrkesutbildning
33	Yrkesexamen
4	Specialyrkesutbildningsnivå
41	Specialyrkesexamen
5	Lägsta högre nivå
51	Institutnivå
52	Utbildning på lägsta högre nivå
6	Lägre högskolenivå
61	Yrkesutbildning på högre nivå
62	Yrkehögskoleexamen
63	Lägre högskoleexamen
7	Högre högskolenivå
71	Högre yrkehögskoleexamen
72	Högre högskoleexamen
73	Specialiseringsutbildning för läkare
8	Forskarutbildningsnivå
81	Licentiatexamen
82	Doktorsexamen
9	Utbildningsnivån okänd
91	Utbildningsnivån okänd

De senaste statistikrapporterna från Åsub

2017:1	Turiststatistik 2016
2017:2	Löner för offentligt anställda på Åland år 2016
2017:3	Avfallsstatistik 2016
2017:4	Befolkningen 2016
2017:5	Löner inom den privata sektorn 2016
2017:6	Kommunernas och kommunalförbundens ekonomi och verksamhet 2016
2018:1	Turiststatistik 2017
2018:2	Löner för offentligt anställda på Åland 2017
2018:3	Kommunernas och kommunalförbundens ekonomi och verksamhet 2017
2018:4	Befolkningen 2017
2019:1	Turiststatistik 2018

ÅLANDS STATISTIK OCH UTREDNINGSBYRÅ

Ålands statistik- och utredningsbyrå, ÅSUB, är en fristående enhet vars huvuduppgift är att verka som Ålands officiella statistikmyndighet och bedriva kvalificerad utrednings- och forskningsverksamhet.

ÅSUB producerar fortlöpande aktuell statistik inom en rad olika samhällsområden. Tyngdpunkten i analysverksamheten utgörs av utredningar inom det ekonomiska-politiska området. Statistiska sammanställningar publiceras regelbundet i serierna ÅSUB Statistik och ÅSUB Statistikmeddelande, medan serien ÅSUB Rapport innehåller utredningar, analyser och annan information om Ålands ekonomi och samhälle.

Mer information om verksamheten och publikationer finns på ÅSUB:s hemsida www.asub.ax



ÅLANDS STATISTIK- OCH
UTREDNINGSBYRÅ

Tfn +358 (0)18 25490
Fax +358 (0)18 19495
info@asub.ax
www.asub.ax

Ålandsvägen 26
PB 1187
AX-22 111 MARIEHAMN