

Publicerad: 6-11-2018

Kenth Häggblom, statistikchef, tel. +358 (0)18 25 497

Iris Åkerberg, statistiker, tel. +358 (0)18 25 496

Kvinnor och män i samhälle och arbetsliv, förändringar under 2010-talet

I korthet

Årets jämställdhetsbilaga till landskapets budget har fokus på skillnader i kvinnors och mäns ekonomiska situation på Åland. Vi följer upp den första jämställdhetsbilagan som publicerades för åtta år sedan med statistik som belyser utvecklingen av kvinnors och mäns villkor och ekonomiska förutsättningar genom livets olika skeden.

På Åland finns idag en lika stor andel kvinnor som män, dock med den förskjutningen inom åldersgrupperna att männen är något fler inom de yngre åldersgrupperna och kvinnorna lite fler bland de äldre. Det har också inneburit att fler äldre kvinnor lever i enpersonshushåll, i de yngre åldersgrupperna är det fler män som bor i enpersonshushåll. Den andel av befolkningen som är född utanför Åland har ökat under 2010-talet. Fler kvinnor än män är födda i fasta Finland medan männens andel är något högre bland de som är födda i Sverige och övriga Norden.

Redan efter grundskolan följer utbildningsvalen tydliga och sedan länge etablerade könsmonster. Flickorna dominerar inom de humanistiska, pedagogiska och samhällsvetenskapliga områdena men även inom lantbruk och hälsovård, medan männen är i stor majoritet inom de tekniska ämnena.

Könsmonstret i valet av utbildning avspeglar sig i liknande könsfördelning inom branscherna på arbetsmarknaden. Kvinnorna dominerar fortfarande stort inom vård, omsorg och sociala tjänster, medan männens dominans, liksom tidigare, är störst inom byggbranschen. En viss utjämning av könsfördelningen har skett inom branscherna uthyrning, fastighetservice och resetjänster samt finans och försäkring. Kvinnorna dominerar inom den offentliga sektorn, ett förhållande som stärkts ytterligare något under perioden. Samtidigt har kvinnorna minskat mer än männen bland företagarna.

Sysselsättningsgraden för befolkningen i åldrarna 16-64 år har stigit något sedan 2008. Ökningen har varit lite snabbare för männen, men kvinnorna har fortfarande en högre sysselsättningsgrad, 80,4 procent mot 78,9 procent för männen.

Till skillnad från den generella bilden med över tiden relativt sega könsmonster inom utbildning och arbetsmarknad, kan man under senare år skönja en svag utveckling mot något mindre skillnader mellan könen i inkomster och löner. Ålänningarna hade totalt 832 miljoner i skattepliktiga inkomster 2016. Av dessa tillföll 43 procent kvinnorna och 57 procent männen. Det innebär att kvinnornas inkomster var 75 procent av männens, vilket är en ökning från 2010 då relationen var 73 procent. Minst ojämn är fördelningen av arbetsinkomster.

Männen har fortfarande högre lön än kvinnorna inom alla yrkesgrupper inom den privata sektorn, skillnaderna är störst inom de yrkesgrupper och befattningar där lönerna allmänt sett är högst. I den privata sektorn har män som är chefer en högre lön än både landskaps- och kommunalt anställda manliga chefer. De chefer som är kvinnor har en högre lönenivå inom landskapet än inom den privata och kommunala sektorn. Experternas löner är mycket högre för män både inom privata sektorn och landskapet, medan kommunala sektorns experter har en mer jämlik lön för både kvinnor och män.

Löneskillnaderna i arbetslivet kan påverka beslut om fördelning av föräldradagpenning och ansvar för vård av familjens barn eftersom ersättningarna till stor del är inkomstbaserade. Kvinnorna stod för 86 procent av de ersatta dagarna med föräldradagpenning. Männens andel ökar dock, antal män som mottagit föräldradagpenning har ökat med 36 procent från 2010 till 2017. Inom hemvårdsstödet syns en liknande utveckling. Sammantaget är det fler som tar ut hemvårdsstöd jämfört med 2010. Av mottagarna är det männen som ökar sin andel i högre grad. År 2010 var andelen män fem procent och 2017 var andelen 11 procent.

Inom utkomststödet har skillnaderna mellan könen förstärkts mellan 2010 och 2016. Bland ensamstående utan barn är det vanligare att män lyfter utkomststöd och männens andel har ökat under perioden. Bland ensamstående med barn är antalet kvinnor som lyfter utkomststöd större än antalet män med barn och antalet kvinnor med barn som lyfter utkomststöd har också ökat från 2010 till 2016.

Yrkesvalet kan i förlängningen inverka på hälsan. Kvinnornas andel av sjukdagpenningarna har ökat. Över 1 800 personer tog emot sjukdagpenning 2017, varav nästan 65 procent var kvinnor och 35 procent män. År 2010 tog drygt 1 760 personer emot sjukdagpenning varav 62 procent var kvinnor.

Senare i livet påverkar löneskillnaderna även skillnaderna i pensionsnivåer och kan därtill bidra till beslut om när en individ upplever att personen har möjlighet att gå i pension. Fler kvinnor än män är pensionärer. Kvinnors pensionsinkomster ökar dock något snabbare än männens, kvinnornas ålderspension har ökat med 25 procent mellan 2010 och 2017, medan männens har ökat med 17 procent. I genomsnitt var kvinnornas totala månadspension just över 70 procent av männens pensioner 2017 mot knappt 69 procent år 2010.

1 Uppdrag, avgränsningar och förklaringar

Vägen mot ett mer jämställt åländskt samhälle kräver kunskap om levnadsförhållandena på Åland. Det är nu åttonde året som ÅSUB på uppdrag av landskapsregeringen utarbetat en särskild genusanalys av olika politikområden som bilaga till landskapets budget. Under åren har budgetbilagan belyst könsskillnader och lagt könsperspektiv på bland annat ekonomi, arbetsliv, hälsa och livsstil, integration, demografiska förändringar, inflytande, brottslighet samt våld i nära relationer.

Årets jämställdhetsbilaga gör en uppföljning av de förhållanden som belystes i den första bilagan som fanns med i 2012 års budget för att se hur utvecklingen har varit efter att den bilagan publicerades. Fördröjningen i färdigställandet av statistiken varierar mellan olika statistikområden, men huvudsakligen presenteras uppgifter fram till år 2016 eller 2017.

De ekonomiska förutsättningarna för kvinnor och män, flickor och pojkar är en viktig aspekt att beakta i arbetet mot ett mer jämställt samhälle. Skillnaderna i ekonomisk ställning påverkar förutsättningarna för individerna genom livets olika skeden. Val av yrken påverkar lönenivåerna som i sin tur kan inverka på beslut om föräldraledigheter, möjligheten att generera kapital och kapitalinkomster och lägger grunden för de framtida pensionsinkomsterna.

Källorna för uppgifterna är i huvudsak ÅSUBs statistik. Övriga källor anges vid respektive tabell och figur. All statistik gäller hela Åland. Av tabell- och figurrubriker framgår vilka variabler som ingår i respektive tabell eller figur.

ÅSUBs personal står gärna till tjänst med upplysningar om översikten. Mera uppgifter om de aktuella statistikområdena finns på ÅSUBs hemsida (www.asub.ax) och i ÅSUBs publikationer. På hemsidans temaingång Kvinnor och Män samt i publikationen På tal om jämställdhet ligger fokus också på könsuppdelade fakta.

2 Demografiska basdata

Ålands befolkning har ökat med nästan 1 500 personer från 2010 till 2017. I det följande redovisar vi hur ökningen har påverkat befolkningsstrukturen och hur könsfördelningen i olika grupper har förändrats.

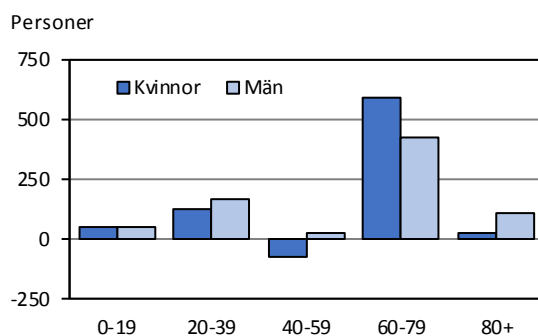
2.1 Männen har ökat mera bland de äldsta

Könsfördelningen i befolkningen totalt sett är jämn. Under den aktuella perioden har männen stått för en något större del av ökningen än kvinnorna, och det lilla kvinnoöverskottet har därför krympt ytterligare, till några tiotal personer.

Det finns dock skillnader mellan åldersgrupperna. I de yngre åldrarna är männen något flera medan kvinnorna utgör majoritet bland de äldre. Störst är andelen kvinnor bland dem som har fyllt 80 år, över 60 procent. Andelen har dock sjunkit, eftersom männen har ökat mest i denna åldersgrupp sedan 2010. Huvuddelen av befolkningstillväxten under perioden har skett i gruppen 60–79 år som har ökat med över 1 000 personer. I dessa åldrar har kvinnorna ökat mera än männen och utgör nu en liten majoritet.

Tabell 1. Befolkning efter kön och ålder 2000 - 2017

	Antal			Könsfördelning procent	
	Totalt	Kvinnor	Män	Kvinnor	Män
2010					
Totalt	28 007	14 054	13 953	50	50
0-19	6 314	3 045	3 269	48	52
20-39	6 448	3 082	3 366	48	52
40-59	8 010	4 093	3 917	51	49
60-79	5 792	2 900	2 892	50	50
80+	1 443	934	509	65	35
2017					
Totalt	29 489	14 769	14 720	50	50
0-19	6 411	3 092	3 319	48	52
20-39	6 736	3 205	3 531	48	52
40-59	7 957	4 020	3 937	51	49
60-79	6 803	3 490	3 313	51	49
80+	1 582	962	620	61	39
Förändring 2010-2017					
Totalt	1 482	715	767		
0-19	97	47	50		
20-39	288	123	165		
40-59	-53	-73	20		
60-79	1 011	590	421		
80+	139	28	111		

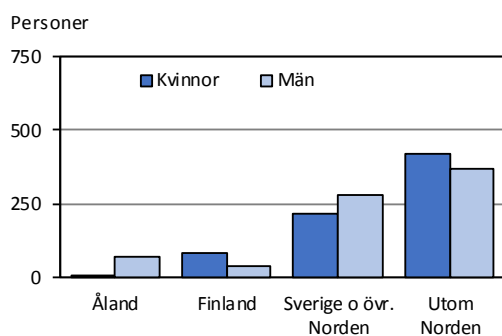
Figur 1. Befolkningsförändring 2010 - 2017 efter ålder och kön**Tabell 2. Befolkning efter födelseort, språk och kön 2010 och 2017**

	Antal			Könsfördelning procent	
	Totalt	Kvinnor	Män	Kvinnor	Män
Födelseort					
2010					
Åland	18 732	8 922	9 810	48	52
Finland	5 490	3 285	2 205	60	40
Sverige o övr. Norden	2 185	1 051	1 134	48	52
Utom Norden	1 457	711	746	49	51
Okänt	143	85	58	59	41
2017					
Åland	18 802	8 925	9 877	47	53
Finland	5 606	3 365	2 241	60	40
Sverige o övr. Norden	2 679	1 266	1 413	47	53
Utom Norden	2 245	1 130	1 115	50	50
Okänt	157	83	74	53	47
Förändring 2010-2017					
Åland	70	3	67		
Finland	116	80	36		
Sverige o övr. Norden	494	215	279		
Utom Norden	788	419	369		
Okänt	14	-2	16		
Språk					
2010					
Svenska	25 173	12 445	12 728	49	51
Finska	1 373	904	469	66	34
Övriga	1 461	705	756	48	52
2017					
Svenska	25 706	12 671	13 035	49	51
Finska	1 397	909	488	65	35
Övriga	2 386	1 189	1 197	50	50
Förändring 2010-2017					
Svenska	533	226	307		
Finska	24	5	19		
Övriga	925	484	441		

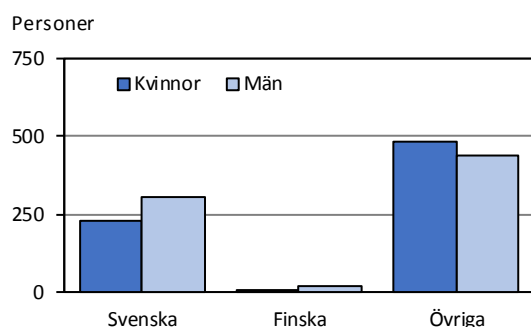
2.2 Jämn könsfördelning bland invånarna födda utanför Norden

När det gäller födelseort har den största tillväxten skett för befolkningen som är född utanför Norden. I denna grupp har kvinnorna ökat med över 400 och männen med något under 400. Könsfördelningen i denna grupp är nu helt jämn, även om det finns stora skillnader om man ser till enskilda länder. De som är födda i Sverige har ökat med över 200 kvinnor och närmare 300 män, vilket ytterligare något förstärkte den majoriteten män i denna grupp. De inflyttade som är födda i Finland hade en större ökning av kvinnor, plus 80 mot ett tillskott på 40 för männen. Den tydliga kvinnomajoriteten bibehölls därmed. För invånarna födda på Åland var det bara männen som ökade, plus 70. Överskottet av män bland de infödda ålänningarna förstärktes något.

Figur 2. Befolkningsförändring 2010 - 2017 efter födelseort och kön



Om man ser till språk, ökade de svenskspråkiga med över 500. Männen stod för en större del av ökningen och har en viss övervikt i denna grupp. De finskspråkiga har ökat obetydligt, och liksom tidigare är närmare två tredjedelar av dem kvinnor. Det är övriga språk som har stått för den största tillväxten under 2010-talet, över 900 personer. Kvinnorna ökade något mera än männen, och könsfördelningen är nu jämn. För enskilda språk finns det dock rätt stora skillnader. T.ex. finns det en majoritet av män bland personer som är registrerade med engelska och rumänska som modersmål, medan kvinnorna är fler bland dem som talar ryska, thai och tagalog.

Figur 3. Befolkningsförändring 2010 - 2017 efter språk och kön

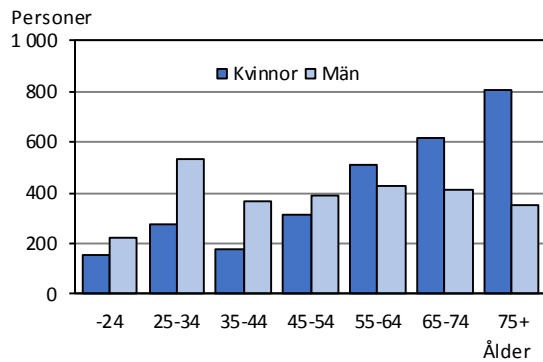
2.3 Män ökar mera än kvinnor bland ensamboende

Antal hushåll har ökat snabbare än befolkningen. Detta beror på att de mindre hushållen har blivit flera. Av den totala tillväxten på närmare 1 000 hushåll från 2010 till 2017 står en- och tvåpersonershushållen för 600 respektive 350. De utgör nu nästan tre fjärdedelar av alla hushåll. Medelhushållsstorleken har sjunkit från 2,14 till 2,09 personer. Hälften av befolkningen bor i en- eller tvåpersonershushåll och hälften i större.

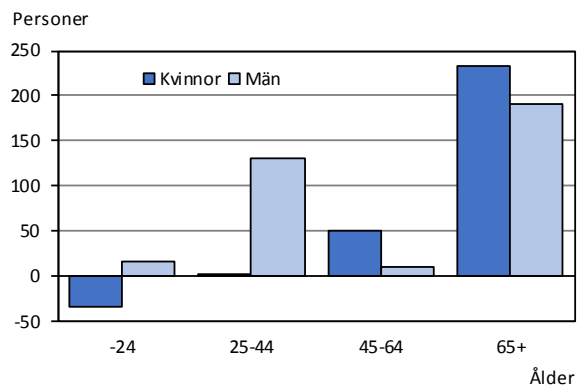
Tabell 3. Hushåll 2000 och 2017

	Totalt	1	2	3	4	5	6+	Hushållens medelstorlek
Antal								
2010	12 894	4 975	4 176	1 657	1 421	489	176	2,14
2017	13 863	5 570	4 526	1 651	1 454	488	174	2,09
Förändring								
2010-2017	969	595	350	-6	33	-1	-2	
Procent								
2010	100	39	32	13	11	4	1	
2017	100	40	33	12	10	4	1	

Något flera kvinnor än män bor i enpersonshushåll, men skillnaden har minskat, eftersom de ensamboende männen har ökat mera än kvinnorna. Bland de ensamboende som är 55 år och äldre är kvinnorna i majoritet, medan det bland yngre är flera män som bor ensamma. Majoriteten av de kvinnor som bor ensamma är över 55 år.

Figur 4. Antal personer i enpersonshushåll efter kön och ålder 31.12.2017

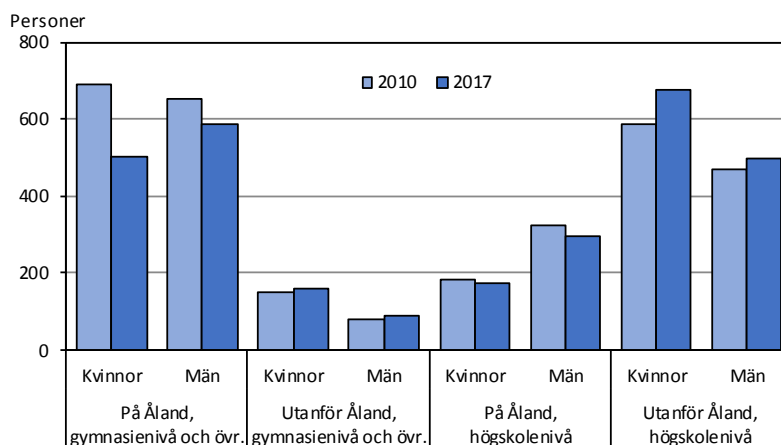
Från 2010 har de ensamboende blivit 600 flera, 250 kvinnor och 350 män. För både kvinnor och män har den största ökningen skett bland pensionärerna, men för männens del noteras ett ökat antal också i åldrarna 25-44 år.

Figur 5. Förändring av antalet ensamboende efter kön och ålder 2010-2017

3 Utbildning

Flera män än kvinnor studerar på gymnasienivå på Åland, medan de som har valt gymnasieutbildningar utanför Åland till övervägande del är kvinnor. Samma mönster gäller på högskolenivå. Sedan 2010 har kvinnorna minskat mera än männen på gymnasiet och nedgången gäller främst yrkesutbildningarna. Detta beror på både att de aktuella årskullarna har blivit mindre och att en mindre del av dem återfinns i yrkesutbildningen på Åland. Även de utomländska studerandena har blivit färre. Också vid Högskolan på Åland studerade något färre 2017 än 2010 och det gäller båda könen. Såväl kvinnorna som männen som studerar utanför Åland har blivit flera, både på gymnasie- och högskolenivå.

Figur 6. Studerande på och utanför Åland efter utbildningsnivå och kön 2010 och 2017



3.1 Könsmönstren i valet av utbildningar består

Det finns stora skillnader mellan kvinnor och män när det gäller val av studieområden. De båda följande tabellerna visar könsfördelningen 2010 och 2017 för de studerande såväl på Åland som på annat håll. Det bör observeras att statistiken för de studerande på Åland gäller höstterminen det aktuella året, medan uppgifterna om studerande utanför Åland baseras på data för hela året, varför de inte är helt jämförbara. Eftersom klassificeringen av utbildningsområden har förändrats begränsas också jämförbarheten mellan 2010 och 2017.

I huvudsak består dock bilden av att kvinnorna dominerar de humanistiska, pedagogiska och samhällsvetenskapliga områdena liksom när det gäller lantbruk och hälsovård, medan männen är i stor majoritet inom de tekniska ämnena.

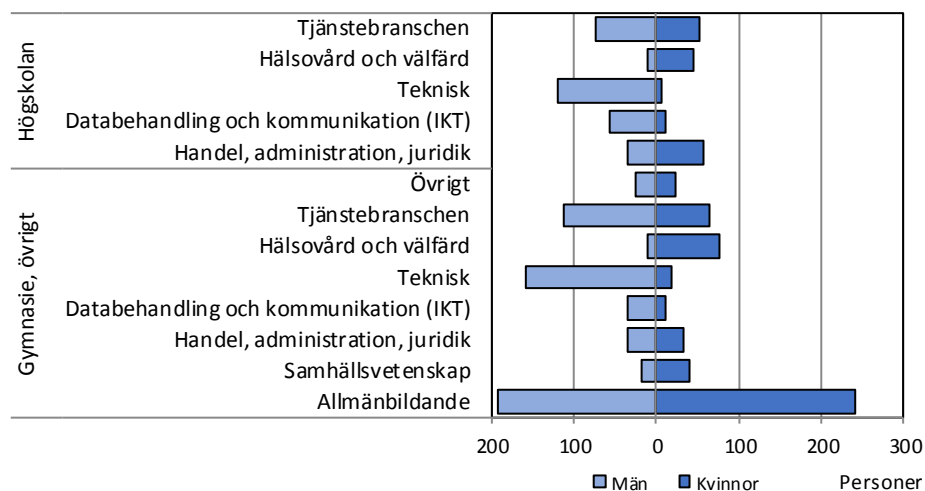
Tabell 4. Studerande på och utanför Åland 2010 efter utbildningsnivå, utbildningsområde och kön

Utbildningsnivå Utbildningsområde	Studerande på Åland			Studerande utanför Åland		
	Antal	Procent		Antal	Procent	
		Kvinnor	Män		Kvinnor	Män
Gymnasienivå och övrig utbildning	1 343	51	49	230	65	35
Allmänbildande	431	59	41	67	61	39
Pedagogisk	-	-	-	-	-	-
Humanistisk	33	67	33	63	70	30
Handel- och samhällsvetenskap	172	63	37	17	65	35
Naturvetenskap	-	-	-	-	-	-
Teknisk	203	3	97	5	20	80
Lant- och skogsbruk	24	46	54	6	67	33
Hälso- och socialvård	131	89	11	26	88	12
Servicebranscher	286	46	54	45	56	44
Annat	63	60	40	1	-	100
Högskoleutbildning	506	36	64	1 058	55	45
Allmänbildande	-	-	-	3	67	33
Pedagogisk	-	-	-	131	76	24
Humanistisk	-	-	-	189	58	42
Handel- och samhällsvetenskap	70	64	36	293	59	41
Naturvetenskap	-	-	-	72	28	72
Teknisk	189	11	89	118	14	86
Lant- och skogsbruk	-	-	-	18	56	44
Hälso- och socialvård	64	91	9	168	75	25
Servicebranscher	183	33	67	66	42	58

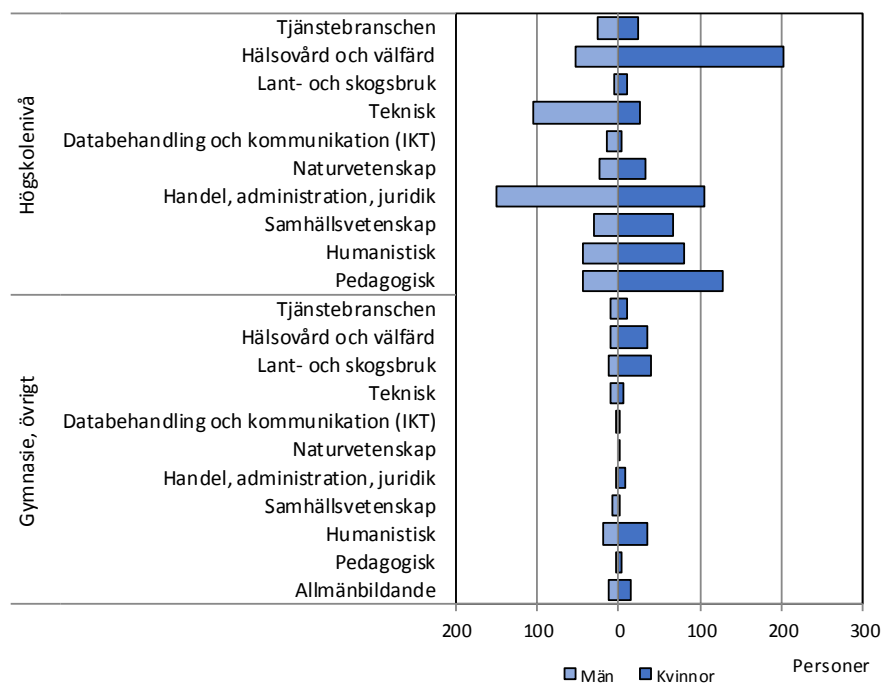
Tabell 5. Studerande på och utanför Åland 2017 efter utbildningsnivå, utbildningsområde och kön

Utbildningsnivå Utbildningsområde	Studerande på Åland			Studerande utanför Åland		
	Antal	Procent		Antal	Procent	
		Kvinnor	Män		Kvinnor	Män
Gymnasienivå och övrig utbildning	1 089	46	54	250	64	36
Allmänbildande	433	56	44	27	56	44
Pedagogisk	-	-	-	5	80	20
Humanistisk	-	-	-	53	64	36
Samhällsvetenskap	57	70	30	9	22	78
Handel, administration, juridik	67	48	52	13	69	31
Naturvetenskap	-	-	-	1	100	-
Databehandling och kommunikatio	45	22	78	3	33	67
Teknisk	176	10	90	17	35	65
Lant- och skogsbruk	-	-	-	53	75	25
Hälsovård och välfärd	88	86	14	47	77	23
Tjänstbranschen	175	36	64	22	50	50
Övrigt	48	46	54	-	-	-
Högskoleutbildning	469	37	63	1 174	58	42
Allmänbildande	-	-	-	-	-	-
Pedagogisk	-	-	-	172	74	26
Humanistisk	-	-	-	125	64	36
Samhällsvetenskap	-	-	-	97	68	32
Handel, administration, juridik	92	63	37	254	41	59
Naturvetenskap	-	-	-	57	58	42
Databehandling och kommunikatio	70	17	83	17	18	82
Teknisk	126	5	95	131	20	80
Lant- och skogsbruk	-	-	-	16	69	31
Hälsovård och välfärd	55	82	18	255	79	21
Tjänstbranschen	126	42	58	50	46	54
Övrigt	-	-	-	-	-	-

Figur 7. Studerande på Åland efter nivå, område och kön 2017



Figur 8. Studerande utanför Åland efter nivå, område och kön 2017



4 Arbetsmarknad

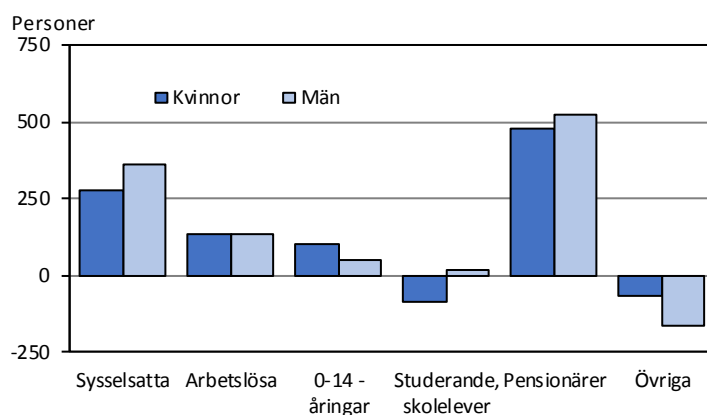
I detta avsnitt används uppgifter för 2008 som utgångspunkt för utvecklingen, eftersom statistiken för 2010 innehåller vissa begränsningar som reducerar jämförbarheten något. De senast tillgängliga siffrorna är från 2016, i vissa fall från 2015. Alla indelningar i sektor, näringsgren etc. utgår från personernas huvudsakliga sysselsättning.

4.1 Kvinnorna har fortfarande något högre sysselsättningsgrad

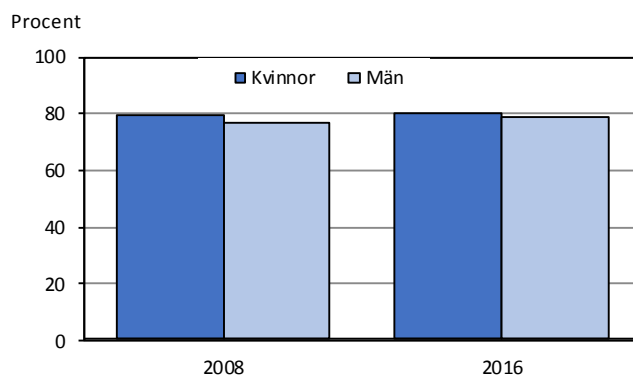
Från 2008 till 2016 ökade antalet kvinnor i arbetskraften med 400 och de som står utanför arbetskraften med 420. För männen var motsvarande siffror 500 och 430. Den viktigaste orsaken till att befolkningen utanför arbetskraften ökade var den stora tillväxten av antalet pensionärer. Bland pensionärerna finns det en liten majoritet kvinnor, men totalt är könsfördelningen jämn såväl bland dem som står utanför arbetskraften som hos dem som ingår i arbetskraften.

Tabell 6. Befolkning efter huvudsaklig sysselsättning och kön 2008 och 2016

	Antal			Könsfördelning, procent	
	Totalt	Kvinnor	Män	Kvinnor	Män
2008					
Hela befolkningen	27 456	13 815	13 641	50	50
Arbetskraften	14 247	7 159	7 088	50	50
Sysselsatta	13 960	7 043	6 917	50	50
Arbetslösa	287	116	171	40	60
Utanför arbetskraften	13 209	6 656	6 553	50	50
0-14 -åringar	4 625	2 237	2 388	48	52
Studera, skolelever	1 506	721	785	48	52
Pensionärer	5 684	3 025	2 659	53	47
Övriga	1 394	673	721	48	52
2016					
Hela befolkningen	29 214	14 647	14 567	50	50
Arbetskraften	15 150	7 567	7 583	50	50
Sysselsatta	14 598	7 319	7 279	50	50
Arbetslösa	552	248	304	45	55
Utanför arbetskraften	14 064	7 080	6 984	50	50
0-14 -åringar	4 779	2 340	2 439	49	51
Studera, skolelever	1 436	633	803	44	56
Pensionärer	6 686	3 501	3 185	52	48
Övriga	1 163	606	557	52	48
Förändring 2008-2016					
Hela befolkningen	1 758	832	926		
Arbetskraften	903	408	495		
Sysselsatta	638	276	362		
Arbetslösa	265	132	133		
Utanför arbetskraften	855	424	431		
0-14 -åringar	154	103	51		
Studera, skolelever	-70	-88	18		
Pensionärer	1 002	476	526		
Övriga	-231	-67	-164		

Figur 9. Förändring i huvudsaklig sysselsättning 2008-2016 efter kön


Sysselsättningsgraden för befolkningen i åldrarna 16-64 år har stigit något sedan 2008 och var 2016 nästan 80 procent. Ökningen har varit något större för männen, men kvinnorna har fortfarande en högre sysselsättningsgrad, 80,4 procent mot 78,9 procent för männen.

Figur 10. Sysselsättningsgrad efter kön 2008 och 2016


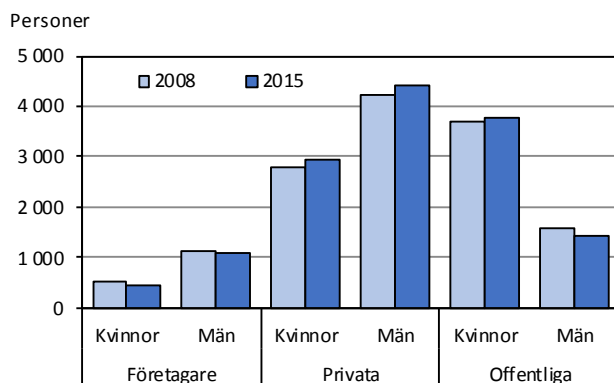
4.2 Kvinnodominansen i den offentliga sektorn har ökat något

Kvinnorna dominerar inom den offentliga sektorn, medan männen är flera bland de privatanställda och företagarna. Denna struktur förstärktes ytterligare något under perioden 2008–2015 i och med att kvinnorna ökade och männen minskade bland de offentliganställda, samtidigt som antalet kvinnor minskade mera än männen bland företagarna. Av offentliga sektorns anställda är över 70 procent kvinnor och bara drygt 30 procent män, medan proportionerna är de omvända bland företagarna. För de privatanställda är förhållandet kvinnor–män 40–60, samma som för 10 år sedan.

Tabell 7. Sysselsatta efter sektor och kön 2008 och 2015

	Antal			Könfördelning, procent	
	Totalt	Kvinnor	Män	Kvinnor	Män
2008					
Totalt	13 960	7 043	6 917	50	50
Företagare	1 663	541	1 122	33	67
Privat sektor	6 993	2 785	4 208	40	60
Offentlig sektor	5 285	3 712	1 573	70	30
Okänd	19	5	14	26	74
2015					
Totalt	14 471	7 239	7 232	50	50
Företagare	1 553	455	1 098	29	71
Privat sektor	7 363	2 955	4 408	40	60
Offentlig sektor	5 197	3 769	1 428	73	27
Okänd	358	60	298	17	83
Förändring 2008-2015					
Totalt	511	196	315		
Företagare	-110	-86	-24		
Privat sektor	370	170	200		
Offentlig sektor	-88	57	-145		
Okänd	339	55	284		

Figur 11. Sysselsatta efter sektor och kön 2008 och 2015



4.3 Något flera kvinnor bland de högre tjänstemännen

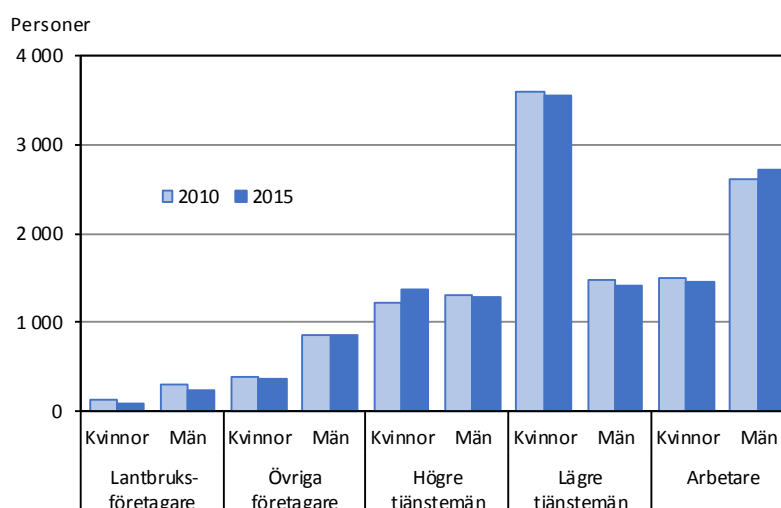
I följande diagram som visar socioekonomisk ställning ser man att det bland männen är lantbruksföretagarna som har blivit färre, medan övriga företagare har ökat. Bland kvinnorna har företagarna minskat i antal både inom primärnäringsarna och övriga näringsgrenar.

Bland högre tjänstemän är könsbalansen rätt jämn, men kvinnorna har gått upp till en liten majoritet under perioden. Inom utbildning utgör kvinnorna ett stort flertal av tjänstemännen, medan männen är i majoritet bland högre tjänstemän i ledande ställning och inom planering och forskning.

Av de lägre tjänstemännen är den stora majoriteten kvinnor, över 70 procent. Andelen har bestått under jämförelseperioden. Kvinnornas höga andel beror till stor del på att de dominerar i stora grupper som sjukskötare, närvårdare och annan vårdpersonal, barnskötare, sekreterare samt kundtjänst- och kassapersonal.

Bland de anställda som klassificeras som arbetare har både kvinnorna och männen minskat något i antal. Männen har ökat sin andel något, till närmare två tredjedelar av gruppen. Bland industriarbetarna har kvinnorna minskat något medan männen har blivit flera och därmed ökat sin majoritet till närmare 90 procent. Också av grupperna övriga produktionsarbetare, som har minskat, och lantbruksarbetarna, som har ett oförändrat antal, utgör männen en stor majoritet. I gruppen distributions- och servicearbete som utgör nästan hälften av arbetarna är könsfördelningen jämn, men både kvinnorna och männen har blivit färre under perioden.

Figur 12. Sysselsatta efter socioekonomisk ställning och kön 2008 och 2015



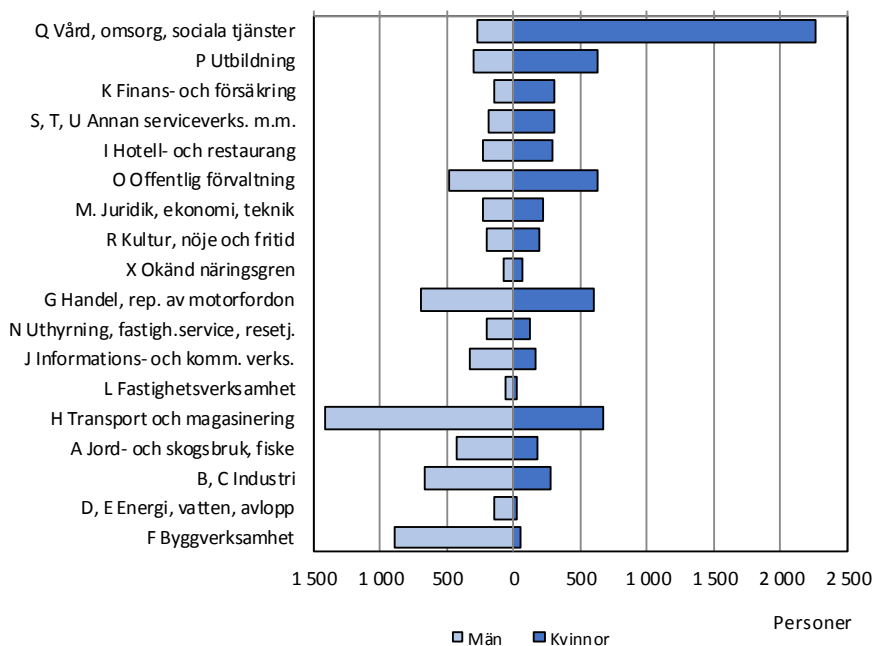
4.4 Jämnare könsfördelning inom vissa näringsgrenar, ojämna i vissa

Det finns fortfarande stora skillnader mellan näringsgrenarna när det gäller könsfördelningen. Under perioden har en utjämning skett inom branschen uthyrning, fastighetsservice och resetjänster, där det 2016 arbetade lika många kvinnor som män. Också inom finans och försäkring samt offentlig förvaltning har könsfördelningen blivit jämnare i och med att kvinnomajoriteten har minskat. Inom primärnäringsarna och industrin samt branschen informations- och kommunikationsverksamhet har fördelningen blivit ojämna genom att majoriteten av män har ökat. Branscherna utbildning, hotell- och restaurang samt annan serviceverksamhet har också fått en något ojämna könsfördelning, men där är det kvinnomajoriteten som har ökat.

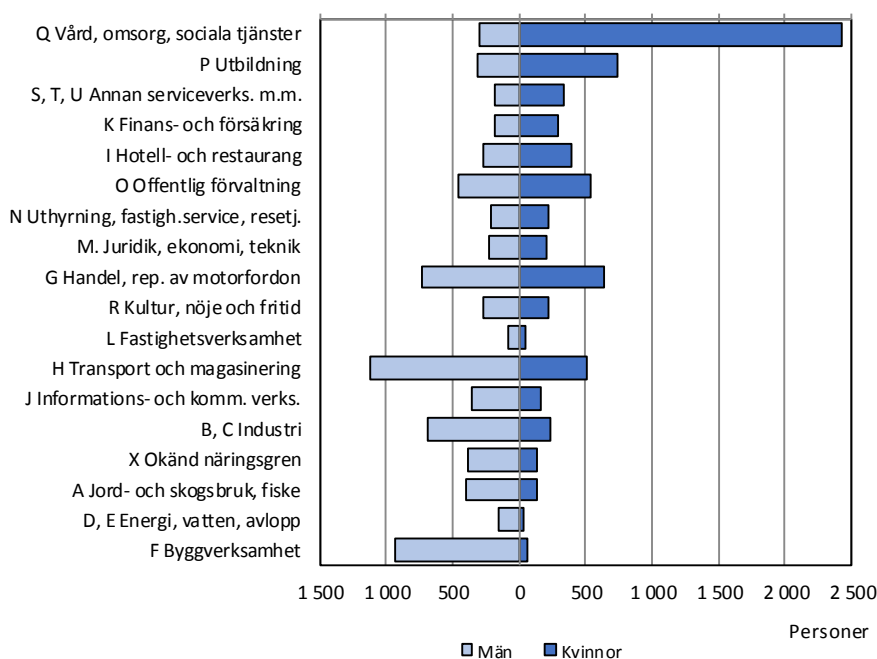
Största andel kvinnor finns det fortsättningsvis i den stora branschen vård, omsorg och sociala tjänster, där nästan 90 procent är kvinnor. Männens dominans är som

tidigare störst i byggbranschen, 94 procent, även om kvinnornas andel har ökat med en procentenhet från 2008 till 2016. Inom handel samt juridik, ekonomi och teknik har den jämna könsfördelningen hållit i sig. I nedanstående diagram är näringsgrenarna rangordnade så att de med störst andel kvinnor kommer överst och de som har störst andel män kommer längst ner.

Figur 13. Sysselsatta efter näringsgren och kön 2008



Figur 14. Sysselsatta efter näringsgren och kön 2016



Tabell 8. Sysselsatta efter näringsgren och kön 2008 och 2016

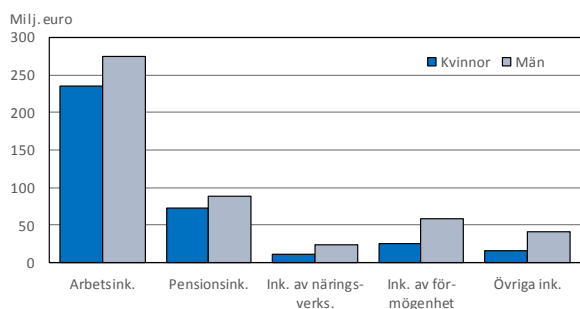
	Antal			Könfördelning, procent	
	Totalt	Kvinnor	Män	Kvinnor	Män
2008, totalt	13 960	7 043	6 917	50	50
A Jord- och skogsbruk, fiske	606	181	425	30	70
B, C Industri	944	275	669	29	71
D, E Energi, vatten, avlopp	178	27	151	15	85
F Byggsverksamhet	939	50	889	5	95
G Handel, rep. av motorfordon	1 304	608	696	47	53
H Transport och magasinering	2 083	675	1 408	32	68
I Hotell- och restaurang	519	295	224	57	43
J Informations- och komm. verks.	483	162	321	34	66
K Finans- och försäkring	451	307	144	68	32
L Fastighetsverksamhet	79	26	53	33	67
M. Juridik, ekonomi, teknik	440	216	224	49	51
N Uthyrning, fastigh.service, resetj.	323	126	197	39	61
O Offentlig förvaltning	1 119	631	488	56	44
P Utbildning	931	636	295	68	32
Q Vård, omsorg, sociala tjänster	2 542	2 271	271	89	11
R Kultur, nöje och fritid	395	190	205	48	52
S, U Annan serviceverks. m.m.	486	302	184	62	38
T Förvärvsarbete i hushåll	-	-	-	-	-
X Okänd näringsgren	138	65	73	47	53
2016, totalt	14 598	7 319	7 279	50	50
A Jord- och skogsbruk, fiske	525	130	395	25	75
B, C Industri	922	237	685	26	74
D, E Energi, vatten, avlopp	184	26	158	14	86
F Byggsverksamhet	989	62	927	6	94
G Handel, rep. av motorfordon	1 359	632	727	47	53
H Transport och magasinering	1 629	511	1 118	31	69
I Hotell- och restaurang	663	396	267	60	40
J Informations- och komm. verks.	527	164	363	31	69
K Finans- och försäkring	485	297	188	61	39
L Fastighetsverksamhet	129	43	86	33	67
M. Juridik, ekonomi, teknik	437	213	224	49	51
N Uthyrning, fastigh.service, resetj.	434	218	216	50	50
O Offentlig förvaltning	1 006	545	461	54	46
P Utbildning	1 049	734	315	70	30
Q Vård, omsorg, sociala tjänster	2 723	2 421	302	89	11
R Kultur, nöje och fritid	496	223	273	45	55
S, U Annan serviceverks. m.m.	502	320	182	64	36
T Förvärvsarbete i hushåll	22	16	6	73	27
X Okänd näringsgren	517	131	386	25	75
Förändring 2008 - 2016	638	276	362		
A Jord- och skogsbruk, fiske	-81	-51	-30		
B, C Industri	-22	-38	16		
D, E Energi, vatten, avlopp	6	-1	7		
F Byggsverksamhet	50	12	38		
G Handel, rep. av motorfordon	55	24	31		
H Transport och magasinering	-454	-164	-290		
I Hotell- och restaurang	144	101	43		
J Informations- och komm. verks.	44	2	42		
K Finans- och försäkring	34	-10	44		
L Fastighetsverksamhet	50	17	33		
M. Juridik, ekonomi, teknik	-3	-3	-		
N Uthyrning, fastigh.service, resetj.	111	92	19		
O Offentlig förvaltning	-113	-86	-27		
P Utbildning	118	98	20		
Q Vård, omsorg, sociala tjänster	181	150	31		
R Kultur, nöje och fritid	101	33	68		
S, U Annan serviceverks. m.m.	16	18	-2		
T Förvärvsarbete i hushåll	22	16	6		
X Okänd näringsgren	379	66	313		

5 Inkomster och löner

Totalt hade ålänningarna 832 miljoner i skattepliktiga inkomster 2016. Av dessa tillföll 43 procent kvinnorna och 57 procent männen. Detta innebär att kvinnornas inkomster var 75 procent av männens.

Figur 15 visar att männen fick en större del än kvinnorna av alla huvudsakliga inkomstslag. Fördelningen av arbets- och pensionsinkomster var minst ojämn, kvoten var 86 respektive 82 procent. När det gäller inkomst av näringsverksamhet, förmögenhet och övriga förvärvsinkomster var kvoten 40-44 procent.

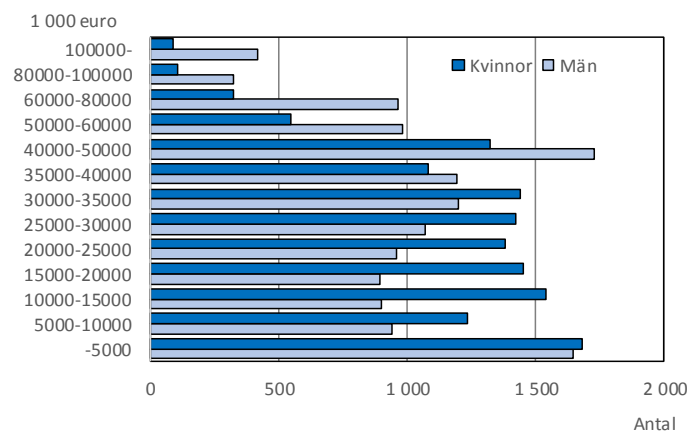
Figur 15. Inkomstagares skattepliktiga inkomster efter kön 2016



Källa: Statistikcentralen

Skillnaderna är också påtagliga om man fördelar inkomstagarna efter inkomstklass. Kvinnorna dominerar i samtliga inkomstklasser upp till 35 000 euro medan den manliga dominansen visas i samtliga högre inkomstklasser.

Figur 16. Inkomstagares antal efter inkomstklass och kön 2015



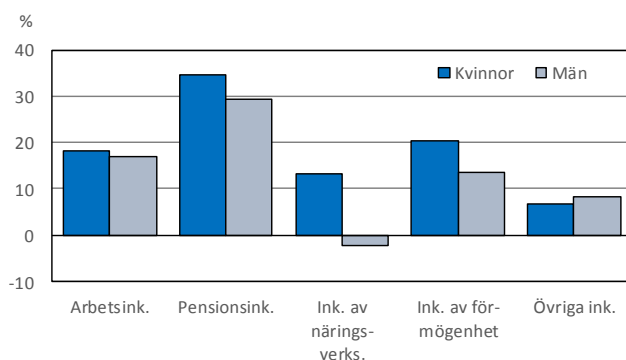
Källa: Statistikcentralen

5.1 Kvinnornas andel av skattepliktiga inkomster ökar sakta

Kvinnornas andel har totalt ökat med en procentenhet och männens har minskat med en procentenhet jämfört med 2010. Tittar vi på kvinnornas skattepliktiga inkomster i procent av männens kan vi notera att kvoten har ökat från 73 till 75 procent.

Pensionsinkomsten har ökat mest av de skattepliktiga inkomsterna både för kvinnor och män följt av inkomst av förmögenhet och arbetsinkomst. Kvinnornas inkomst av näringsverksamhet ökade medan männens minskade, mest beroende på mindre inkomst från gårdsbruket. Siffrorna baseras på beskattningssuppgifter.

Figur 17. Förändring av kvinnors och mäns inkomster 2010-2016



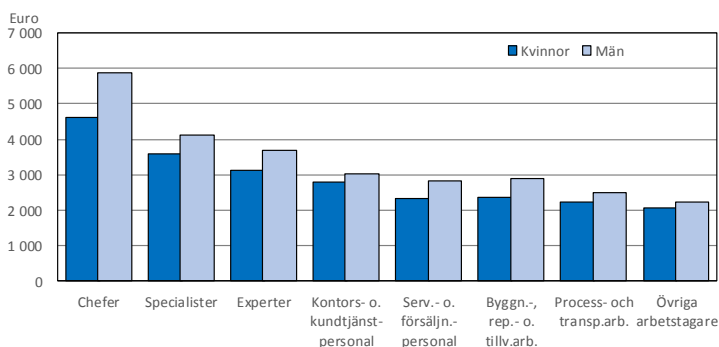
Källa: Statistikcentralen

5.2 Löneskillnader

Huvuddelen av befolkningens inkomster utgörs av löner. Uppgifterna nedan baseras på ÅSUBs lönestatistik för de landbaserade branscherna i den privata sektorn och för landskapsanställda samt kommunala sektorn. Lönestatistiken gäller 2016 för den privata sektorn och 2017 för landskapet och kommunerna. Där jämförelse mellan alla sektorer görs gäller de år 2016.

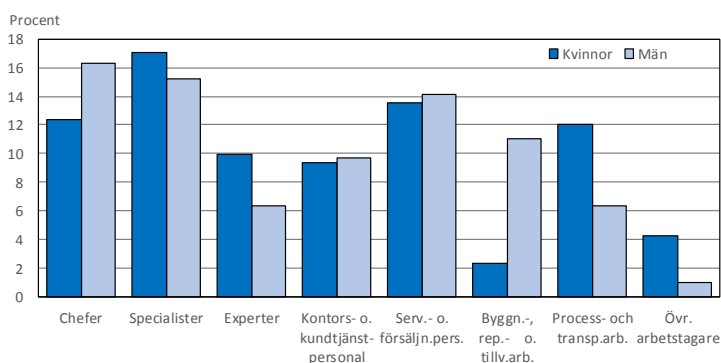
Figur 18 visar läget i den privata sektorn för olika yrkesgrupper 2016. Männerna har sammantaget högre löner än kvinnorna i alla yrkesgrupper, men det finns en tendens till att könsskillnaderna är störst inom de yrkesgrupper och befattningar där lönerna allmänt sett är högst. Kvinnornas löner bland chefer och byggnads-, reparations och tillverkningsarbetare utgör 78-81 procent av männens löner, medan kvinnornas löner för kontors- och kundtjänstpersonal uppgår till 92 procent av männens i samma grupp.

Figur 18. Genomsnittliga löneinkomster för heltidsanställda i privata sektorn efter kön 2016, ordinarie förtjänst euro



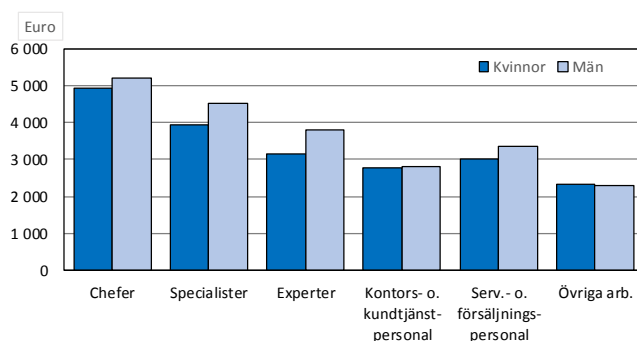
Jämför vi medellönerna 2016 med 2010 ser vi att den största förändringen har skett för de kvinnliga specialisterna. Deras lön har ökat med 17 procent från 2010 till 2016. De manliga chefernas löner har ökat 16 procent under samma period. Räknat i euro har dock männens löner ökat mera överlag förutom för de kvinnliga experternas, process- och transportarbetarnas samt övriga arbetstagares löner.

Figur 19. Förändring av genomsnittliga löneinkomster för heltidsanställda i privata sektorn efter kön, ordinarie förtjänst, 2010-2016, procent

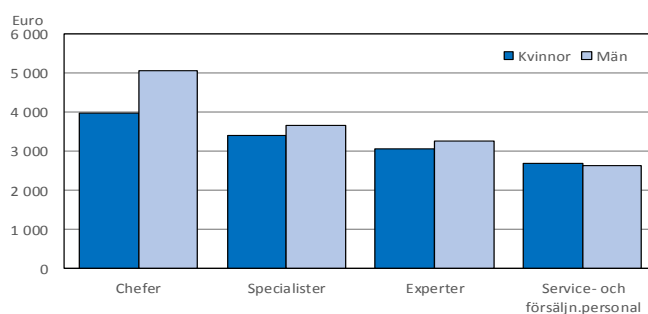


Inom landskapet och den kommunala sektorn är det en jämnare fördelning mellan kvinnors och mäns löner än inom den privata sektorn. Figur 20 och Figur 21 visar genomsnittliga löneinkomster för heltidsanställda vid Ålands landskapsregering respektive kommunala sektorn 2017. Landskapsregeringen har en något högre lönenivå än den kommunala sektorn.

Figur 20. Genomsnittliga löneinkomster för heltidsanställda vid Ålands landskapsregering efter kön 2017, ordinarie förtjänst euro



Figur 21. Genomsnittliga löneinkomster för kommunalt heltidsanställda på Åland efter kön 2017, ordinarie förtjänst euro



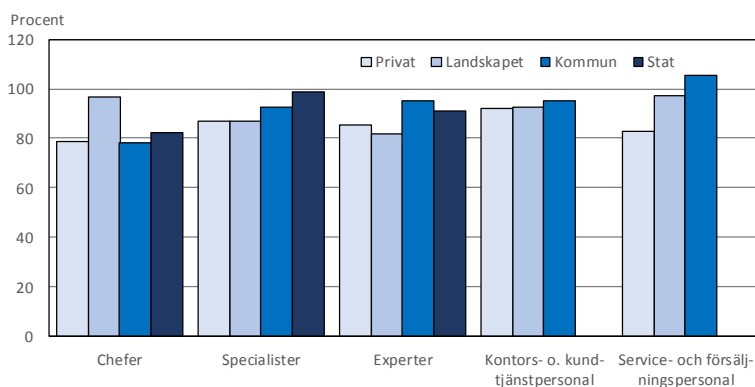
Tabell 9 visar medelmånadslönerna 2016 för såväl privata sektorn som för de offentliganställda inom landskapet och kommuner fördelade på olika yrkesgrupper. Lönerna redovisas som totalförtjänst vilket innebär att det ingår ersättning för ackordarbete, övertids- och söndagsersättning samt övriga tillägg.

För samtliga heltidsanställda har de landskapsanställda högre löner för både kvinnor och män än den privata och kommunala sektorn. Ser vi på de olika yrkesgrupperna kan vi konstatera att i den privata sektorn har de manliga cheferna en högre lön än både landskaps- och kommunalt anställda manliga chefer. De kvinnliga cheferna har en högre lönenivå inom landskapet än inom den privata och kommunala sektorn. Detsamma gäller specialisterna, både när det gäller kvinnor och män. Experternas löner är mycket högre för män både inom privata sektorn och landskapet, medan kommunala sektorns experter har en mer jämlik lön för både kvinnor och män. För övriga yrkesgrupper är fördelningen mer jämn både vad gäller kvinnors och mäns löner och inom olika sektorer.

Tabell 9. Medelmånadslönen för heltidsanställda efter kön 2016, total förtjänst euro

	Privata sektorn		Landskapet		Kommunala sektorn	
	Kvinnor	Män	Kvinnor	Män	Kvinnor	Män
Samtliga heltidsanställda	3 018	3 624	3 338	4 080	3 039	3 288
Chefer	4 690	6 039	5 082	5 240	4 006	5 119
Specialister	3 672	4 285	4 170	4 874	3 443	3 706
Experter	3 213	3 899	3 097	3 826	3 152	3 357
Kontors- o. kundtjänst-personal	2 822	3 100	2 762	2 987	2 730	2 867
Serv.- o. försäljn.-personal	2 482	2 949	3 052	3 219	2 759	2 641
Byggn.-, rep.- o. tillv.arb.	2 453	2 983	-	..
Process- och transp.arb.	2 452	2 671	-	2 978
Övriga arbetstagare	2 131	2 321	2 311	2 301

När det gäller kvinnors genomsnittliga månadslön för heltidsanställda i relation till mäns 2016 har privata sektorns kvinnor en genomsnittlig månadslön som är 83-87 procent av männens inom samtliga yrkesgrupper, förutom chefer samt kontors- och kundtjänstpersonal. De kvinnliga cheferna har 78 procent av männens lön och kvinnliga kontors- och kundtjänstpersonal har toppnoteringen 92 procent av männens löner. Inom landskapet toppar kvinnliga chefer och kvinnor inom service- och försäljningspersonal relationssiffran med 97 procent av männens lön. Lägst ligger de kvinnliga experterna med 82 procent av männens lön. Kvinnor anställda inom kommunerna ligger i snitt på 93-95 procent av männens lön förutom de kvinnliga cheferna som har 78 procent av männens lön samt kvinnor inom service- och försäljningspersonal som har högre lön än männen.

Figur 22. Kvinnors genomsnittliga månadslön i relation till mäns 2016, heltidsanställda, procent

Jämfört med 2010 har kvoterna förändrats för de kommunalt anställda. 2010 hade kvinnorna i de olika yrkesgrupperna en lön motsvarande 83-88 procent av männens förutom när det gäller kontors- och kundtjänstpersonal samt service- och försäljningspersonal. Inom landskapet har en förändring skett för kvinnliga chefer samt kontors- och kundtjänstpersonal och service- och försäljningspersonal som alla har fått mindre skillnad mot männens löner. Inom det privata har smärre förändringar skett.

6 Transfereringar och social service

Föräldradagpenningen innehåller moderskapspenning och särskild moderskapspenning, faderskapspenning, föräldrapenning och partiell föräldrapenning. Moderskapspenning betalas för 105 vardagar och faderskapspenning för 54 vardagar. Föräldraledigheten börjar efter moderskapsledigheten. Den kan tas ut av mamman eller pappan eller så kan föräldrarna vara lediga turvis. Föräldrapenning betalas för 158 vardagar. Partiell föräldrapenning kan betalas till båda föräldrarna om de arbetar deltid och tar hand om barnet turvis.

6.1 Färre män tar ut föräldrapenning men flera män lyfter föräldradagpenning totalt

Tabell 10 visar hur föräldrapenningen fördelas efter kön. Antal män som erhåller föräldrapenning minskar kraftigt 2017 jämfört med 2010, medan det utbetalade beloppet ökar. Antalet ersatta dagar per man ökar också under samma period, medan kvinnornas antal ersatta dagar hålls mera konstant.

Tabell 10. Föräldrapenningar efter kön 2010-2017

År	Antal mottagare		Utbetalt belopp, euro		Ersatta dagar		Euro/dag	
	Kvinnor	Män	Kvinnor	Män	Kvinnor	Män	Kvinnor	Män
2010	385	99	2 401 521	137 632	40 251	1 563	59,7	88,1
2017	392	28	2 675 109	159 174	41 163	1 850	65,0	86,0
Förändring, procent								
	1,8	-71,7	11,4	15,7	2,3	18,4		

Källa: FPA

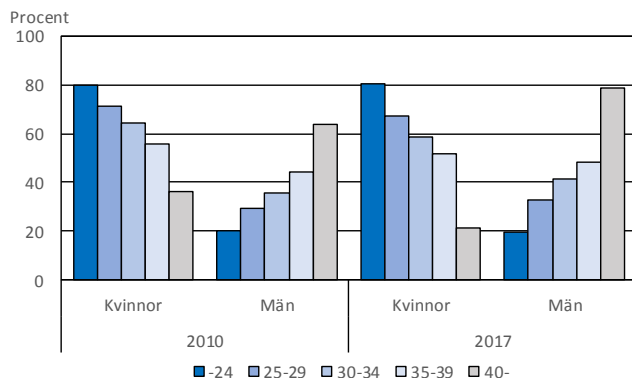
Tabell 11 visar en annan förändring. Antal män som mottar föräldradagpenning ökar 36 procent från 2010 till 2017. Det utbetalade eurobeloppet samt ersatta dagar ökar också kraftigt för männens del. Förklaringen ligger främst i att antalet män som lyfter faderskapspenning efter föräldrapenningperioden fördubblas. Det utbetalade beloppet femdubblas under samma period. Ökningen beror på förändring i lagstiftning och regler, antalet dagar som faderskapspenning betalas ut för har utökats med 12 dagar sedan 2010. Partiell föräldrapenning mottas av två mottagare.

Tabell 11. Föräldradagpenningar efter kön 2010-2017

	Antal mottagare		Utbetalt belopp, euro		Ersatta dagar		Euro/dag	
	Kvinnor	Män	Kvinnor	Män	Kvinnor	Män	Kvinnor	Män
2010	481	284	4 254 734	500 514	67 850	6 100	62,7	82,1
2017	464	387	4 755 389	948 808	68 796	11 051	69,1	85,9
Förändring, procent	-3,5	36,3	11,8	89,6	1,4	81,2		

Källa: FPA

Figur 23 visar fördelningen män och kvinnor i olika åldersgrupper som mottagit föräldradagpenningar. Männens andelar har ökat i alla åldersgrupper förutom i åldern -24 år, som har varit konstant. De i åldersgrupp 40+ har den största ökningen.

Figur 23. Föräldradagpenningar efter ålder och kön 2010-2017


Källa: FPA

6.2 Ökad andel män bland mottagarna av hemvårdsstöd

Fler tar ut hemvårdsstöd jämfört med 2010. Av mottagarna är det männen som ökar sin andel i högre grad. År 2010 var andelen män fem procent och 2017 var andelen 11 procent. Kvinnornas andel var 95 respektive 89 procent under samma period. Kommunen betalar ut hemvårdsstöd till föräldrar som har barn under tre år, i vissa kommuner upp till fyra år. Hemvårdsstödet betalas ut under förutsättning att familjen inte nyttjar kommunal barnomsorg.

Tabell 12. Mottagare av hemvårdsstöd för barn efter kön 2010-2017

År	Antal		Könsfördelning, procent	
	Kvinnor	Män	Kvinnor	Män
2010	746	41	95	5
2017	797	96	89	11

6.3 Flera män blir närståendevårdare

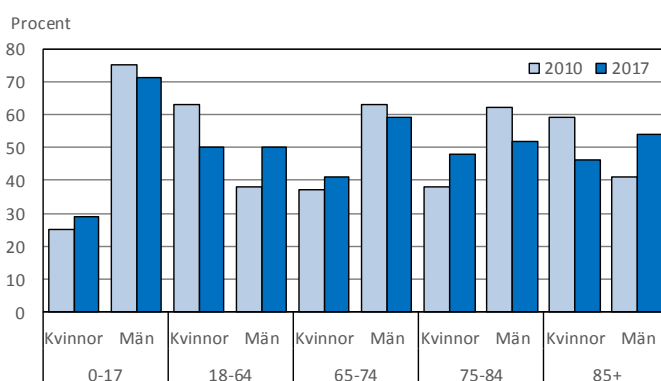
En kommun kan ordna vård av en äldre, handikappad eller sjuk person genom att ingå avtal om vård med en anhörig eller någon annan person som står den vårdbehövande nära. Kommunen betalar då ut stöd till vårdaren. Tabell 13 visar att fler män än kvinnor får närståendevård i alla åldersgrupper förutom 18-64 år där könsfördelningen är jämn. Av dem som vårdar är kvinnorna i majoritet.

Tabell 13. Stöd för närståendevård efter ålder och kön, antal personer 2017

	Könsfördelning, procent			
	Kvinnor	Män	Kvinnor	Män
Vårdade under året totalt	138	177	44	56
Vårdade under året, 0-17 år	17	42	29	71
Vårdade under året, 18-64 år	52	51	50	50
Vårdade under året, 65-74 år	18	26	41	59
Vårdade under året, 75-84 år	29	32	48	52
Vårdade under året, 85 år och äldre	22	26	46	54
Vårdare sammanlagt	205	95	68	32

Vid jämförelse med 2010 kan vi konstatera att fördelningen till vissa delar har förskjutits. Andelen män som får närståendevård i åldern 18-64 år har stigit och är lika hög som kvinnornas. I åldern 65-84 år har andelen kvinnor stigit, medan andelen män har ökat i åldern 85 år och äldre.

Figur 24. Andel vårdade kvinnor och män efter åldersgrupp 2010-2017



Totalt sett har de vårdade kvinnornas antal sjunkit medan männens har ökat. Detsamma har skett när det gäller de som vårdar. Färre kvinnor och fler män ställer upp som närståendevårdare 2017 jämfört med 2010.

6.4 Kvinnornas andel av sjukdagpenningarna har ökat

Över 1 800 personer tog emot sjukdagpenning 2017, varav nästan 65 procent är kvinnor och 35 procent män. År 2010 tog drygt 1 760 personer emot sjukdagpenning varav 62 procent var kvinnor och 38 procent män.

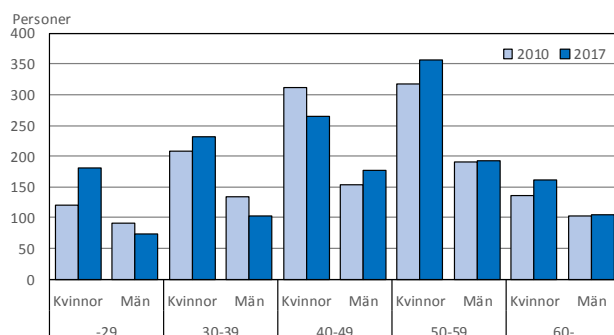
Tabell 14. Sjukdagpenningar efter kön 2010-2017

	Utbetalt belopp, euro			Ersatta dagar			Euro/dag	
	Totalt	Kvinnor	Män	Totalt	Kvinnor	Män	Kvinnor	Män
2010	4 962 355	2 881 969	2 080 386	85 177	52 277	32 900	55	63
2017	5 163 677	3 120 326	2 043 351	84 721	53 452	31 269	58	65
Könsfördelning, procent								
2010		58	42		61	39		
2017		60	40		63	37		

Källa: FPA

Antalet ersatta dagar har minskat en aning sedan 2010 och uppgår nu till över 84 700. Kvinnornas andel utgör 63 procent och männens 37 procent. Det utbetalade beloppet, som nu ligger runt 5,2 miljoner, har ökat sedan 2010 med fyra procent. Kvinnornas utbetalade belopp ökade med åtta procent medan männens sjönk med två procent. Ser vi till det utbetalade eurobeloppet per dag är skillnaden mellan kvinna och man sju euro medan den 2010 var åtta euro.

Figur 25. Mottagare av sjukdagpenning efter ålder och kön 2010-2017



Källa: FPA

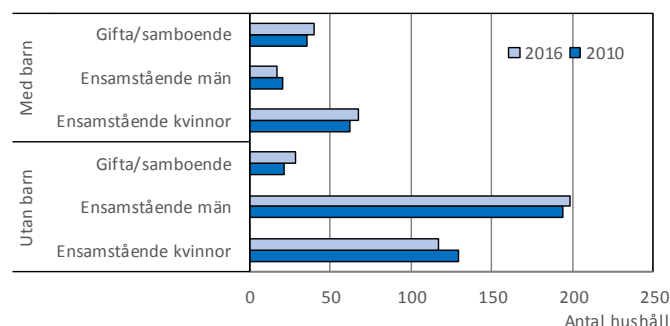
Figur 25 visar att fler kvinnor än män är sjukskrivna i alla åldersgrupper. Störst är skillnaderna bland 50-59-åringar och 30-39-åringar. År 2010 var skillnaden störst bland 40-49-åringar samt 50-59-åringar.

6.5 Ensamstående män är den största gruppen som får utkomststöd

Utkomststödet är avsett för nödvändiga utgifter i vardagen såsom bl a mat och kläder. Rätten till utkomststöd prövas genom en beräkning av inkomsterna och utgifterna varje månad. Under 2016 erhöll 467 hushåll utkomststöd, 343 hushåll utan barn och 124 hushåll med barn. Av hushåll utan barn utgör ensamstående kvinnor 34 procent och ensamstående män 58 procent. Gifta/samboendes andel är

åtta procent. Skillnaden för de ensamstående kvinnorna och männen med barn är högre, 54 procent för kvinnor respektive 14 procent för män. För gifta/samboende är andelen 32 procent.

Figur 26. Hushåll som erhållit utkomststöd 2016



Källa: THL (Institutet för hälsa och välfärd)

Jämför vi med 2010 ser vi att ensamstående kvinnor utan barn har minskat med över nio procent, medan ensamstående män har ökat en aning. Ensamstående kvinnor med barn har däremot ökat 2016 med åtta procent jämfört med antalet kvinnor med barn 2010. Ensamstående män med barn har minskat något.

6.6 Majoritet kvinnor bland sjukpensionärerna

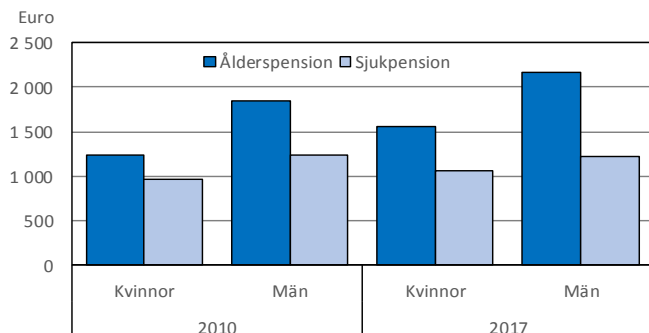
Tabell 15 visar att fler kvinnor än män är pensionärer. För ålders- och sjukpensionärer är kvinnornas andel 53-54 procent och männens 46-47 procent. Av dem som erhåller efterlevandepension utgör kvinnorna 84 och männen 16 procent.

Tabell 15. Pensionstagare och genomsnittliga pensioner per månad efter kön 2017, de vanligaste pensionslagen

	Antal		Genomsn. totalpens. euro/månad		Kvinnors pens. i procent av mäns
	Kvinnor	Män	Kvinnor	Män	
Totalt	4 006	3 522	1 479	2 045	72
Ålderspensioner	3 505	3 125	1 550	2 172	71
Sjukpensioner	353	298	1 062	1 228	86
Efterlevandepension	1 000	196	1 752	1 653	106

Källa: FPA

Kvinnornas medelpension var 1 480 euro per månad, vilket var just över 70 procent av männens som var närmare 2 050 euro. Skillnaden var störst för ålderspensioner och något mindre för sjukpensioner. När det gäller efterlevandepensioner fick kvinnorna i genomsnitt något mera än männen, eftersom dessa till vissa delar baseras på männens inkomster. Jämför vi pensionerna 2017 med förhållandet 2010 ser vi att kvinnornas ålderspension har ökat med 25 procent medan männens har ökat med 17 procent. För sjukpensionerna har kvinnornas ökat med 11 procent och männens har minskat marginellt.

Figur 27. Genomsnittlig ålders- och sjukpension efter kön 2010-2017

Källa: FPA

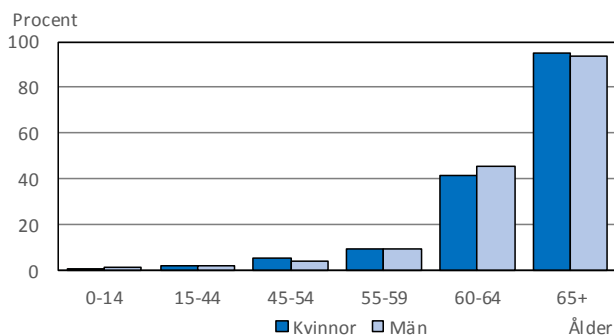
Tabell 16 visar pensionsmottagarna efter pensionsslag och ålder. Här ingår även deltidspension. Kvinnorna utgör en större andel sjukpensionärer, medan männen är flera bland de ålderspensionärer som är yngre än 64 år. Andelen kvinnor och män som mottar deltidspension är jämnt fördelade. Deltidspension tas främst ut i åldersgruppen 60-64 år.

Tabell 16. Antal pensionstagare efter pensionsslag, ålder och kön 2017

	Sjukpension		Deltidspension		Ålderspension	
	Kvinnor	Män	Kvinnor	Män	Kvinnor	Män
-49	124	106	-	-	-	2
50-54	51	34	-	-	-	3
55-59	69	58	-	-	3	23
60-64	105	99	38	36	276	302
65+	4	1	5	6	3 226	2 795

Källa: FPA

Figur 28 visar andelen kvinnor och män av befolkningen som är pensionärer i olika åldrar. Det framgår att en större andel män än kvinnor har gått i pension i åldern 60-64 år medan det är en jämnare fördelning i de övriga åldersgrupperna.

Figur 28. Andel pensionstagare av befolkningen efter ålder och kön 2017

Källa: FPA