

Presidentvalet 2018

Valdeltagandet ökade något

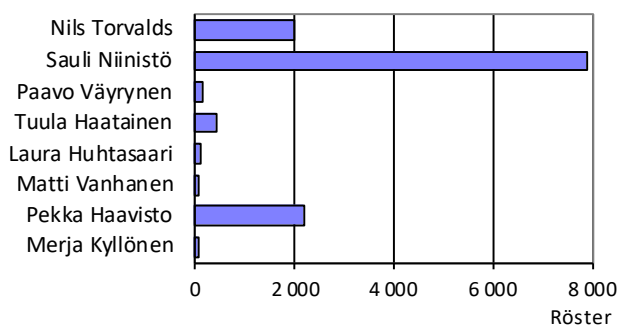
Valdeltagandet på Åland i årets presidentval var 59 procent, vilket var högre än vid förra valet 2012, jämfört med såväl första som andra omgången. Både kvinnornas och männens aktivitet steg, männens något mera, men kvinnorna hade ändå ett valdeltagande som var över sju procentenheter högre än männens.

Tabell 1. Valdeltagande efter kön på Åland vid presidentvalen 2006 – 2018

		2006	2012	2018
1:a omgången	Totalt	57,7	56,4	58,7
	Kvinnor	63,6	60,2	62,3
	Män	51,5	52,4	54,9
2:a omgången	Totalt	61,9	55,8	.
	Kvinnor	66,9	60,4	.
	Män	56,6	51,1	.

Sauli Niinistö fick 61 procent av rösterna på Åland. Eftersom han fick över hälften av rösterna i hela Finland, närmare bestämt 63 procent, så valdes han direkt i första omgången, och någon andra omgång behövdes inte. Av de övriga kandidaterna var det Pekka Haavisto och Nils Torvalds som fick mest röster på Åland, drygt 15 procent vardera.

Figur 1. Godkända röster efter kandidat



Källa: ÅSUB Valstatistik

Beskrivning av statistiken

Detta statistikmeddelande omfattar slutliga uppgifter för Ålands del gällande 2018 års presidentval i Finland. Syftet är att ge en samlad sammanställning av valresultatet vad gäller valdeltagande och fördelning av de avgivna rösterna, samt att göra vissa jämförelser med tidigare val. Statistiken baseras på uppgifter från valkretscentralnämnden i landskapet Åland. Valet hölls den 28 januari. Eftersom valet avgjordes redan i första omgången hölls ingen andra valomgång.

Uppgifter om antal röstberättigade och om valdeltagandet redovisas skilt för de röstberättigade som var bosatta på Åland och de som bodde utomlands. När det gäller antal godkända och ogiltiga röster ingår röster från de bosatta utomlands i siffrorna för respektive kommun. Eftersom bara knappt 600 av de utomlands bosatta röstade, är deras inverkan på resultatet i de enskilda kommunerna relativt liten.

I vissa mindre röstningsområden räknades förhandsrösterna tillsammans med valdagsrösterna. Det betyder att 587 förhandsröster ingår i valdagsrösterna i redovisningen av rösternas fördelning på kandidater, och även när det gäller ogiltiga röster.

Definitioner:

Landskommuner	Alla kommuner utom Mariehamn
Landsbygden	Alla kommuner på fasta Åland utom Mariehamn
Skärgården	Brändö, Föglö, Kumlinge, Kökar, Sottunga och Vårdö
-	Exakt 0 enheter (st)
.	Uppgift ologisk, kan inte förekomma

I tabeller med avrundade tal kan små avvikelser förekomma mellan summan av de avrundade talen och den redovisade summan

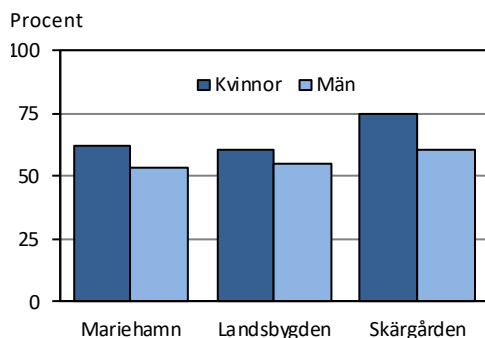
Presidentval

Finlands president väljs vart sjätte år genom direkta val i två omgångar. Om ingen kandidat får över hälften av de godkända rösterna i den första omgången hålls en andra valomgång mellan de två kandidater som fick mest röster i den första omgången. De åländska väljarna deltar i valet på samma sätt som övriga finska medborgare. Valdeltagandet och rösternas fördelning redovisas enligt samma valkretsar som i riksdagsvalet. I årets val var åtta kandidater uppställda. Deras namn framgår av *tabell 4 och 5*.

Högsta valdeltagandet i skärgården

Valdeltagandet var 59 procent för de väljare som är bosatta på Åland. Kvinnornas aktivitet var betydligt större än männens, 62 respektive 55 procent. Totalt var drygt 21 100 personer bosatta på Åland röstberättigade i presidentvalet. Deltagandet för de nästan 6 400 finska medborgare som var bosatta utomlands men röstberättigade i Ålands valkrets var bara 9 procent.

Figur 2. Valdeltagande i 1:a omgången efter region och kön



Källa: ÅSUB Valstatistik

Av regionerna hade skärgården det högsta valdeltagandet, 67 procent, medan siffran låg på 58 procent på landsbygden och i Mariehamn. Av de enskilda kommunerna hade Brändö den högsta aktiviteten och Geta den lägsta. I alla kommuner röstade kvinnorna flitigare än männen.

Tabell 2. Presidentvalet 2018. Röstberättigade och röstande efter kommun och kön

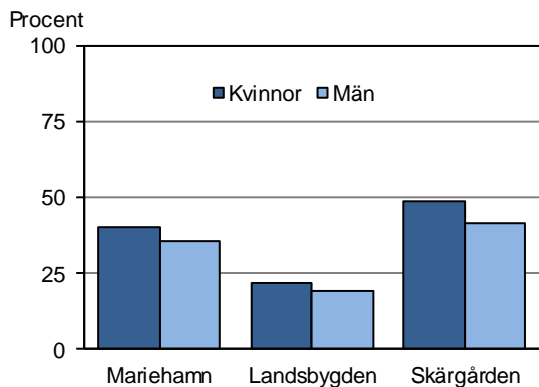
Kommun	Röstberättigade			1:a omgången			
	Totalt	Kvinnor	Män	Antal röstande	Valdeltagande, procent		
					Totalt	Kvinnor	Män
Brändö	370	169	201	277	74,9	84,6	66,7
Eckerö	689	343	346	454	65,9	68,5	63,3
Finström	1 824	927	897	958	52,5	54,0	50,9
Föglö	375	178	197	211	56,3	63,5	49,7
Geta	357	176	181	177	49,6	53,4	45,9
Hammarland	1 087	540	547	654	60,2	62,0	58,3
Jomala	3 270	1 649	1 621	1 853	56,7	59,8	53,5
Kumlinge	259	120	139	156	60,2	66,7	54,7
Kökar	195	91	104	140	71,8	86,8	58,7
Lemland	1 432	715	717	787	55,0	58,6	51,3
Lumparland	292	139	153	188	64,4	71,2	58,2
Saltvik	1 374	684	690	847	61,6	64,8	58,6
Sottunga	84	36	48	57	67,9	72,2	64,6
Sund	779	376	403	506	65,0	68,1	62,0
Vårdö	320	152	168	233	72,8	75,7	70,2
Mariehamn	8 437	4 509	3 928	4 908	58,2	62,2	53,6
Landskomm.	12 707	6 295	6 412	7 498	59,0	62,3	55,7
-Landsbygden	11 104	5 549	5 555	6 424	57,9	60,7	55,0
-Skärgården	1 603	746	857	1 074	67,0	74,5	60,4
Åland	21 144	10 804	10 340	12 406	58,7	62,3	54,9
Finska medborgare utomlands	6 372	3 725	2 647	590	9,3	10,5	7,5
Valkretsen totalt	27 516	14 529	12 987	12 996	47,2	49,0	45,2

Källa: ÅSUB Valstatistik

Lägst andel förhandsröster på landsbygden

Närmare 30 procent av rösterna avgavs under förhandsröstningen, en lägre andel än vid förra valet. Kvinnorna var något mera benägna att förhandsrösta än männen. Detta framgår av *tabell 3* som visar hur stor del av de röstande som valde att rösta på förhand respektive på valdagen.

Figur 3. Andel förhandsröstande i 1:a omgången efter region och kön



Källa: ÅSUB Valstatistik

Det fanns stora skillnader mellan kommunerna. I Kökar förhandsröstade över hälften och i skärgården totalt sett var andelen 45 procent. I Mariehamn röstade knappt 40 procent före valdagen och på landsbygden drygt 20 procent. Lägst var andelen i Saltvik, 10 procent.

Tabell 3. Presidentvalet 2018. Röstande efter röstningstidpunkt, kommun och kön

Kommun	1:a omgången				
	Antal röstande		Andel av de röstande som röstade på förhand, procent		
	Förhand	Valdag	Totalt	Kvinnor	Män
Brändö	136	141	49,1	52,4	45,5
Eckerö	59	395	13,0	14,0	11,9
Finström	232	726	24,2	27,5	20,6
Föglö	101	110	47,9	49,6	45,9
Geta	26	151	14,7	14,9	14,5
Hammarland	87	567	13,3	14,3	12,2
Jomala	486	1 367	26,2	27,6	24,7
Kumlinge	69	87	44,2	43,8	44,7
Kökar	79	61	56,4	60,8	50,8
Lemland	211	576	26,8	27,2	26,4
Lumparland	52	136	27,7	29,3	25,8
Saltvik	81	766	9,6	9,3	9,9
Sottunga	28	29	49,1	46,2	51,6
Sund	89	417	17,6	18,4	16,8
Vårdö	71	162	30,5	38,3	22,9
Mariehamn	1 879	3 029	38,3	40,3	35,6
Landskomm.	1 807	5 691	24,1	25,6	22,4
-Landsbygden	1 323	5 101	20,6	21,9	19,2
-Skärgården	484	590	45,1	48,6	41,3
Åland	3 686	8 720	29,7	31,8	27,3
Finska medborgare utomlands	533	57	90,3	91,1	88,9
Valkretsen totalt	4 219	8 777	32,5	35,0	29,4

Källa: ÅSUB Valstatistik

Niinistö fick över hälften av rösterna i alla kommuner

Sauli Niinistö fick klart mest röster på Åland, nästan 7 900 eller 61 procent av samtliga. Hans andel av rösterna var högst i Föglö, Sottunga och Kumlinge, över 70 procent, men han fick över hälften av rösterna i alla kommuner, vilket framgår i *tabell 4*. Lägst var andelen i Mariehamn, 57 procent. Tvåa kom Pekka Haavisto med nästan 2 200 röster eller 17 procent och trea Nils Torvalds som fick 2 000 röster, 15 procent av samtliga.

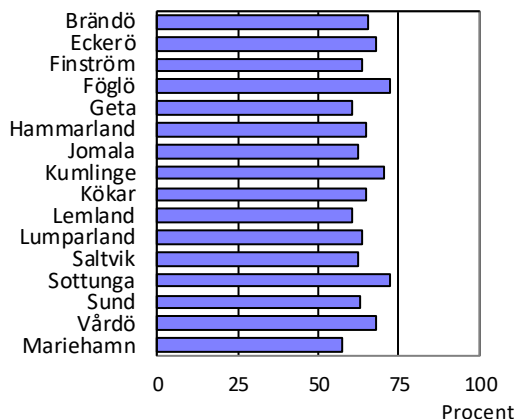
Tabell 4. Presidentvalets första omgång 2018. Godkända röster efter kandidat och kommun samt ogiltiga röster efter kommun

Kommun	Godkända röster									Ogiltiga röster	
	Totalt	Merja Kyllönen	Pekka Haavisto	Matti Vanhanen	Laura Huhtasaari	Tuula Haatainen	Paavo Väyrynen	Sauli Niinistö	Nils Torvalds	Totalt	Därav blank
Antal röster											
Brändö	285	1	41	4	5	7	11	187	29	1	1
Eckerö	460	2	48	1	3	11	9	313	73	3	3
Finström	988	3	160	11	7	19	11	629	148	10	3
Föglö	223	-	20	1	1	5	3	161	32	1	-
Geta	183	1	26	1	1	2	2	111	39	1	-
Hammarland	666	6	87	5	4	20	6	432	106	4	2
Jomala	1 901	2	285	13	14	71	15	1 184	317	12	5
Kumlinge	162	1	23	2	-	6	2	114	14	-	-
Kökar	147	1	25	1	5	3	2	95	15	1	-
Lemland	808	5	121	6	3	28	5	491	149	6	4
Lumparland	195	1	29	1	3	1	4	124	32	1	-
Saltvik	860	6	108	3	12	30	16	536	149	4	-
Sottunga	61	2	9	-	-	1	-	44	5	-	-
Sund	510	-	72	5	3	17	12	321	80	5	2
Vårdö	240	1	34	1	2	1	1	163	37	3	1
Mariehamn	5 237	52	1 098	26	36	197	58	2 993	777	18	9
Landskomm.	7 689	32	1 088	55	63	222	99	4 905	1 225	52	21
- Landsbygden	6 571	26	936	46	50	199	80	4 141	1 093	46	19
- Skärgården	1 118	6	152	9	13	23	19	764	132	6	2
Hela Åland	12 926	84	2 186	81	99	419	157	7 898	2 002	70	30
Förhandsröster	3 615	36	669	18	28	91	34	2 233	506	17	3
Röster på valdagen	9 311	48	1 517	63	71	328	123	5 665	1 496	53	27
Procent av rösterna											
Brändö	100,0	0,4	14,4	1,4	1,8	2,5	3,9	65,6	10,2	0,3	0,3
Eckerö	100,0	0,4	10,4	0,2	0,7	2,4	2,0	68,0	15,9	0,6	0,6
Finström	100,0	0,3	16,2	1,1	0,7	1,9	1,1	63,7	15,0	1,0	0,3
Föglö	100,0	-	9,0	0,4	0,4	2,2	1,3	72,2	14,3	0,4	-
Geta	100,0	0,5	14,2	0,5	0,5	1,1	1,1	60,7	21,3	0,5	-
Hammarland	100,0	0,9	13,1	0,8	0,6	3,0	0,9	64,9	15,9	0,6	0,3
Jomala	100,0	0,1	15,0	0,7	0,7	3,7	0,8	62,3	16,7	0,6	0,3
Kumlinge	100,0	0,6	14,2	1,2	-	3,7	1,2	70,4	8,6	-	-
Kökar	100,0	0,7	17,0	0,7	3,4	2,0	1,4	64,6	10,2	0,7	-
Lemland	100,0	0,6	15,0	0,7	0,4	3,5	0,6	60,8	18,4	0,7	0,5
Lumparland	100,0	0,5	14,9	0,5	1,5	0,5	2,1	63,6	16,4	0,5	-
Saltvik	100,0	0,7	12,6	0,3	1,4	3,5	1,9	62,3	17,3	0,5	-
Sottunga	100,0	3,3	14,8	-	-	1,6	-	72,1	8,2	-	-
Sund	100,0	-	14,1	1,0	0,6	3,3	2,4	62,9	15,7	1,0	0,4
Vårdö	100,0	0,4	14,2	0,4	0,8	0,4	0,4	67,9	15,4	1,2	0,4
Mariehamn	100,0	1,0	21,0	0,5	0,7	3,8	1,1	57,2	14,8	0,3	0,2
Landskomm.	100,0	0,4	14,2	0,7	0,8	2,9	1,3	63,8	15,9	0,7	0,3
- Landsbygden	100,0	0,4	14,2	0,7	0,8	3,0	1,2	63,0	16,6	0,7	0,3
- Skärgården	100,0	0,5	13,6	0,8	1,2	2,1	1,7	68,3	11,8	0,5	0,2
Hela Åland	100,0	0,6	16,9	0,6	0,8	3,2	1,2	61,1	15,5	0,5	0,2
Förhandsröster	100,0	1,0	18,5	0,5	0,8	2,5	0,9	61,8	14,0	0,5	0,1
Röster på valdagen	100,0	0,5	16,3	0,7	0,8	3,5	1,3	60,8	16,1	0,6	0,3

Källa: ÅSUB Valstatistik

Torvalds hade större stöd än Haavisto i de flesta landsbygdskommuner, medan Haavisto var den av de två som drog flest röster i Mariehamn och i majoriteten av skärgårdskommunerna. Tuula Haatainen med tre procent av rösterna fick något större stöd i staden än i de andra regionerna. Övriga kandidater fick runt en eller under en procent av rösterna. Niinistö och Haavisto fick en något mindre andel av valdagsrösterna än av förhandsrösterna, medan Torvalds och Haatainen ökade sina andelar från förhandsröstning till valdag. I valdagsrösterna ingår också 587 förhandsröster från små röstningsområden.

Figur 4. Sauli Niinistös andel av rösterna i första omgången efter kommun



Bara 70 röster var ogiltiga, varav 30 var blanka. Andra orsaker till ogiltigförklarande var obehörig anteckning på röstsedel eller valkuvert samt ostämplad röstsedel.

Rätt lika resultat på Åland och i Finland

Rösternas fördelning var rätt likartad på Åland och i Finland. Vid förra valet var skillnaderna stora. Nu fick Niinistö över 60 procent såväl på Åland som totalt sett i landet. Haavisto kom tvåa också i Finland, men med en lägre röstandel än på Åland. Den största skillnaden var att Torvalds kom sist i Finland med under två procent av rösterna. Haatainens andel var lika stor på Åland och i Finland, medan de fyra återstående kandidaterna gjorde ett sämre val på Åland än totalt sett. Niinistö valdes till president med närmare 63 procent av rösterna, lika stor andel som han fick i den andra omgången 2012.

Tabell 5. Jämförelse av valresultatet i presidentvalet 2018 på Åland och i hela Finland, kandidaternas andel av rösterna samt valdeltagande, procent

Kandidat	1:a omgången	
	Åland	Hela Finland
Summa	100,0	100,0
Sauli Niinistö	61,1	62,6
Pekka Haavisto	16,9	12,4
Nils Torvalds	15,5	1,5
Tuula Haatainen	3,2	3,2
Paavo Väyrynen	1,2	6,2
Laura Huhtasaari	0,8	6,9
Merja Kyllönen	0,6	3,0
Matti Vanhanen	0,6	4,1
Valdeltagande	58,7	69,9

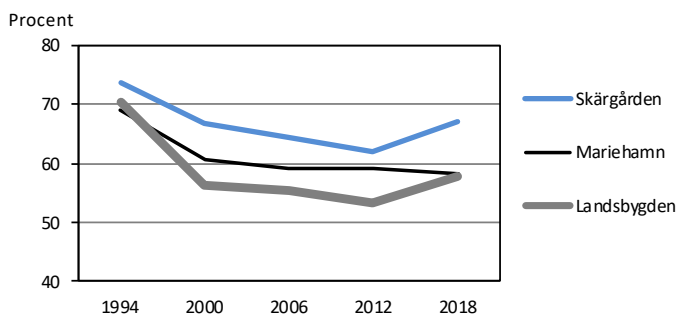
Källa: ÅSUB Valstatistik

Valdeltagandet på Åland var elva procentenheter lägre än i landet totalt. Skillnaden var dock mindre än vid förra valet eftersom deltagandet steg på Åland och sjönk i Finland.

Ökat valdeltagande på landsbygden och i skärgården

I *tabell 6* jämförs valdeltagandet med de fyra föregående presidentvalen. Valdeltagandet var nu något högre än vid första omgången i två föregående valen, på ungefär samma nivå som 2000 och betydligt lägre än 1994. Det var i skärgården och på landsbygden som valdeltagandet blev högre än 2012, medan det sjönk i Mariehamn. Både kvinnor och män röstade något flitigare än förra gången, men männens aktivitet steg något mera varför de knappade in lite på kvinnornas försprång. De röstberättigade som är bosatta utomlands hade sitt högsta valdeltagande hittills under den aktuella perioden. Andelen som röstade på förhand var däremot den lägsta sedan 1994.

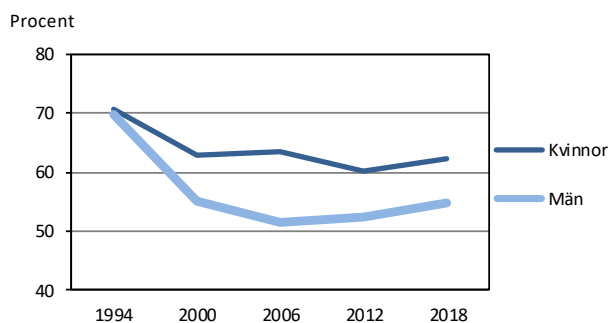
Figur 5. Valdeltagande i 1:a omgången efter region 1994-2018



Obs y-axeln börjar inte vid 0

Källa: ÅSUB Valstatistik

Figur 6. Valdeltagande i 1:a omgången efter kön 1994-2018



Obs y-axeln börjar inte vid 0

Källa: ÅSUB Valstatistik

Tabell 6. Valdeltagande på Åland vid presidentvalen 1994–2018, procent

	1994		2000		2006		2012		2018
	1:a omg.	2:a omg.	1:a omg.	2:a omg.	1:a omg.	2:a omg.	1:a omg.	2:a omg.	1:a omg.
Totalt bosatta på Åland	70,3	74,3	59,1	61,6	57,7	61,9	56,4	55,8	58,7
Region									
Mariehamn	69,2	72,9	60,6	61,5	59,1	63,1	59,3	60,2	58,2
Landsbygden	70,5	74,6	56,3	60,6	55,3	59,9	53,3	51,8	57,9
Skärgården	73,6	78,6	66,8	66,9	64,5	67,3	61,9	60,2	67,0
Kön									
Kvinnor	70,6	76,5	62,9	64,8	63,6	66,9	60,2	60,4	62,3
Män	69,9	72,0	55,0	58,2	51,5	56,6	52,4	51,1	54,9
Finska medborgare utomlands	3,7	6,3	2,5	4,8	6,1	6,2	7,7	8,2	9,3
Röstningstidpunkt									
Andel av rösterna avgivna:									
Före valdagen	24,3	30,7	32,3	37,4	33,7	36,7	33,0	40,0	29,7
På valdagen	75,7	69,3	67,7	62,6	66,3	63,3	67,0	60,0	70,3

Källa: ÅSUB Valstatistik

Åländskt stöd vid återval

I *tabell 7* visas resultatet i valen 1994–2018 för de fyra kandidater som fick mest röster på Åland i första omgången. Vid valen 1994, 2000 och 2012 har den som valdes till president fått runt 10–20 procent av rösterna på Åland i den första omgången och varit rätt långt från majoritet också i den andra omgången. Vid valet 2006 fick segraren Tarja Halonen en stor majoritet av de åländska rösterna i båda omgångar. Årets val påminner om valet 2006 såtillvida att valsegraren fick en stor majoritet av de åländska rösterna i den första omgången. Vid båda dessa val har sittande president återvalts.

Tabell 7. Rösternas fördelning på Åland vid presidentvalen 1994–2018

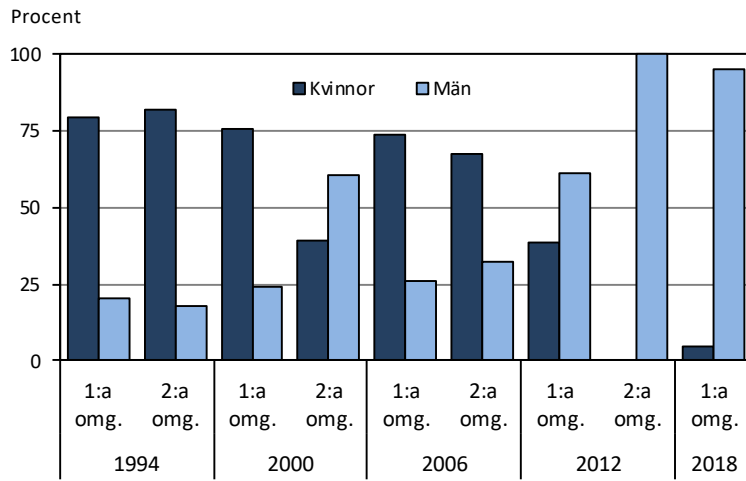
		Antal		Procent	
		1:a omg.	2:a omg.	1:a omg.	2:a omg.
1994	Totalt	13 423	14 338	100,0	100,0
	Elisabeth Rehn	10 623	11 775	79,1	82,1
	Martti Ahtisaari	1 434	2 563	10,7	17,9
	Paavo Väyrynen	872	.	6,5	.
	Raimo Ilaskivi	151	.	1,1	.
	Övriga	343	.	2,6	.
2000	Totalt	11 392	11 926	100,0	100,0
	Elisabeth Rehn	6 475	.	56,8	.
	Esko Aho	2 717	7 226	23,9	60,6
	Tarja Halonen	1 779	4 700	15,6	39,4
	Riitta Uosukainen	231	.	2,0	.
	Övriga	190	.	1,7	.
2006	Totalt	11 554	12 372	100,0	100,0
	Tarja Halonen	8 023	8 339	69,4	67,4
	Henrik Lax	1 403	.	12,1	.
	Sauli Niinistö	987	4 033	8,5	32,6
	Heidi Hautala	497	.	4,3	.
	Övriga	644	.	5,6	.
2012	Totalt	11 957	11 803	100,0	100,0
	Eva Biaudet	4 527	.	37,9	.
	Paavo Lipponen	2 953	.	24,7	.
	Sauli Niinistö	2 597	4 727	21,7	40,0
	Pekka Haavisto	934	7 076	7,8	60,0
	Övriga	946	.	7,9	.
2018	Totalt	12 926	.	100,0	.
	Sauli Niinistö	7 898	.	61,1	.
	Pekka Haavisto	2 186	.	16,9	.
	Nils Torvalds	2 002	.	15,5	.
	Tuula Haatainen	419	.	3,2	.
	Övriga	421	.	3,3	.

Not: Den som valdes till president anges med fet stil

Källa: ÅSUB Valstatistik

Diagrammet visar hur rösterna har fördelat sig efter kandidaternas kön. Vid valen 1994, 2000 och 2006 hade de kvinnliga presidentkandidaterna en framskjuten position bland de åländska väljarna. År 2012 gick en majoritet av rösterna till män redan i den första omgången, något som blev ännu mer markant vid årets val, då de tre uppställda kvinnorna tillsammans fick under fem procent av rösterna på Åland.

Figur 7. Rösternas fördelning efter kandidaternas kön vid presidentvalen 1994 - 2018



Källa: ÅSUB Valstatistik

ÅS
UP



Ålandsvägen 26
PB 1187

AX - 22 111 MARIEHAMN