

Riksdagsvalet 2015

Högre valdeltagande

Valdeltagandet på Åland i årets riksdagsval var 58 procent, vilket var 7 procentenheter högre än 2011. Männens valdeltagande steg 0,7 procentenheter mera än kvinnornas. Kvinnorna behöll dock sitt försprång med ett deltagande på 61 procent mot 55 procent för männen.

Tabell 1. Valdeltagande på Åland vid riksdagsvalen 2011 och 2015, procent

	2011	2015
Totalt	51,1	57,9
Kvinnor	54,1	60,6
Män	47,9	55,1

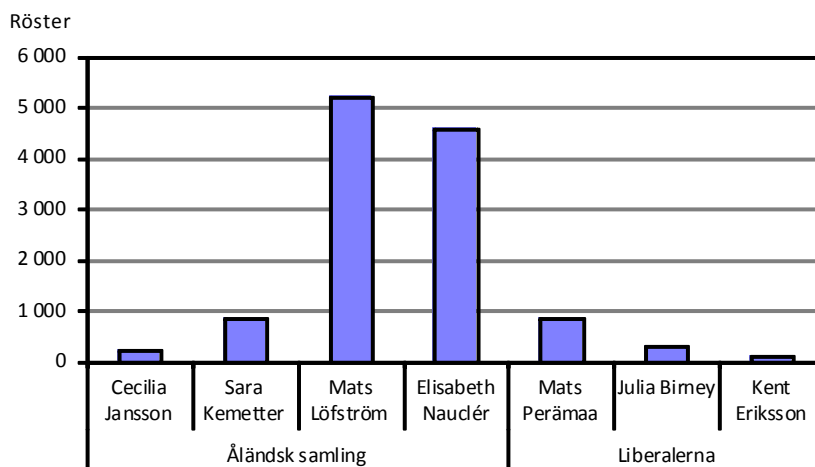
Källa: ÅSUB Valstatistik

Löfström vald som den yngsta åländska riksdagsledamoten

Av de två listor som var uppställda i årets val gick segern till Åländsk samling som fick 89,5 procent av rösterna, medan Liberalerna fick 10,5 procent. På Åländsk samlings lista fick Mats Löfström mest röster och blev därmed vald, medan Elisabeth Naudér fick näst mest röster och blev suppleant. Löfström fick 42,8 procent av samtliga röster och blev vald som den yngsta åländska riksdagsledamoten någonsin.

Drygt två procent av de avgivna rösterna var ogiltiga.

Antal röster efter lista och kandidat



Källa: ÅSUB Valstatistik

Beskrivning av statistiken

Detta statistikmeddelande omfattar slutliga uppgifter för riksdagsvalet 2015 på Åland. Syftet är att ge en samlad sammanställning av valresultatet beträffande valdeltagande och fördelning av de avgivna rösterna, samt att göra vissa jämförelser med tidigare val. Statistiken baseras på uppgifter från valkretscentralnämnden i landskapet Åland. Den egentliga valdagen var den 19 april 2015 och förhandsröstningen pågick 8 – 14 april.

Uppgifter om antal röstberättigade och om valdeltagandet redovisas skilt för de röstberättigade som var bosatta på Åland och de som bodde utomlands. När det gäller antal godkända och kasserade röster ingår röster från de bosatta utomlands i siffrorna för respektive kommun. Eftersom endast 384 av de utomlands bosatta röstade, är deras inverkan på resultatet i de enskilda kommunerna relativt liten.

I vissa mindre röstningsområden räknades förhandsrösterna tillsammans med valdagsrösterna. Det betyder att 502 förhandsröster ingår i valdagsrösterna i redovisningen av rösternas fördelning på kandidater och listor och också när det gäller ogiltiga röster.

Jämförelser med tidigare riksdagsval från 1987 och framåt görs. Från och med detta år tillämpades det nuvarande systemet med flerpersoners listor, där kandidaternas röstetal på den lista som har fått mest röster avgör vem som blir vald och vem som blir suppleant. Tidigare ställdes det upp listor med en kandidat och en suppleant.

All valstatistik som ÅSUB ger ut finns tillgänglig på ÅSUBs hemsida (www.asub.ax) i form av publikationer, databaser och exceltabeller. I jämförelser används följande definitioner och symboler:

- landskommuner = alla åländska kommuner utom Mariehamn
- landsbygden = alla kommuner på fasta Åland utom Mariehamn
- skärgården = Brändö, Föglö, Kumlinge, Kökar, Sottunga och Vårdö
- [-] = värdet noll

Eventuella avvikelser i totalbeloppen beror på avrundningar.

Kvinnorna röstade fortsättningsvis flitigare än männen i alla kommuner

I detta val var 20 873 personer bosatta på Åland röstberättigade. Därtill kommer 6 144 ålänningar bosatta i utlandet, varför totalt 27 017 personer hade rösträtt i Ålands valkrets. Totalt 12 095 personer av de bosatta på Åland röstade vilket ger ett valdeltagande på 57,9 procent. Av de utomlands bosatta röstade 384 personer eller 6,3 procent. Totalt röstade 12 479 personer eller drygt 46 procent av samtliga röstberättigade i valkretsen.

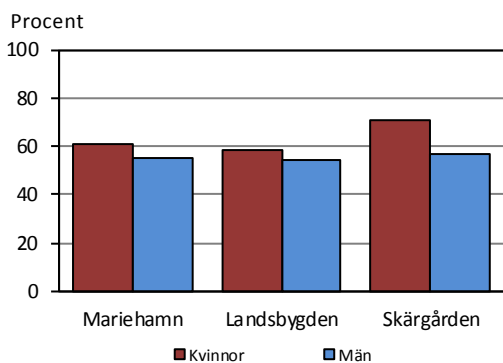
Tabell 2. Röstberättigade och röstande efter kommun och kön i riksdagsvalet 2015

Kommun	Röstberättigade			Röstande, antal			Valdeltagande, procent		
	Totalt	Kvinnor	Män	Totalt	Kvinnor	Män	Totalt	Kvinnor	Män
Brändö	389	172	217	242	125	117	62,2	72,7	53,9
Eckerö	687	329	358	469	227	242	68,3	69,0	67,6
Finström	1 832	931	901	978	511	467	53,4	54,9	51,8
Föglö	401	191	210	230	116	114	57,4	60,7	54,3
Geta	360	177	183	199	101	98	55,3	57,1	53,6
Hammarland	1 078	537	541	595	302	293	55,2	56,2	54,2
Jomala	3 132	1 567	1 565	1 757	914	843	56,1	58,3	53,9
Kumlinge	272	124	148	172	89	83	63,2	71,8	56,1
Kökar	195	92	103	131	75	56	67,2	81,5	54,4
Lemland	1 359	667	692	764	380	384	56,2	57,0	55,5
Lumparland	296	145	151	197	102	95	66,6	70,3	62,9
Saltvik	1 348	670	678	719	385	334	53,3	57,5	49,3
Sottunga	88	40	48	66	35	31	75,0	87,5	64,6
Sund	777	392	385	481	258	223	61,9	65,8	57,9
Vårdö	330	156	174	218	108	110	66,1	69,2	63,2
Mariehamn	8 329	4 461	3 868	4 877	2 730	2 147	58,6	61,2	55,5
Landskomm.	12 544	6 190	6 354	7 218	3 728	3 490	57,5	60,2	54,9
-Landsbygden	10 869	5 415	5 454	6 159	3 180	2 979	56,7	58,7	54,6
-Skärgården	1 675	775	900	1 059	548	511	63,2	70,7	56,8
Åland	20 873	10 651	10 222	12 095	6 458	5 637	57,9	60,6	55,1
Finska medborgare utomlands	6 144	3 609	2 535	384	248	136	6,3	6,9	5,4
Valkretsen totalt	27 017	14 260	12 757	12 479	6 706	5 773	46,2	47,0	45,3

Källa: ÅSUB Valstatistik

Sottunga hade det högsta valdeltagandet med 75 procent, men även i sju andra kommuner röstade över 60 procent av röstberättigade. Lägst var valdeltagandet i Finström och Saltvik med 53 procent. Av regionerna hade skärgården det högsta valdeltagandet, 63,2 procent, medan deltagandet på landsbygden var 56,7 procent och i Mariehamn 58,6 procent. Cirka 61 procent av de på Åland bosatta kvinnorna röstade mot 55 procent av männen. Kvinnorna röstade flitigare än männen i alla kommuner.

Valdeltagande efter kön och region



Källa: ÅSUB Valstatistik

En tredjedel förhandsröstade

Av de röstande bosatta på Åland valde 4 201 personer, eller 35 procent, att rösta på förhand, medan 7 894 personer, eller 65 procent, röstade på valdagen.

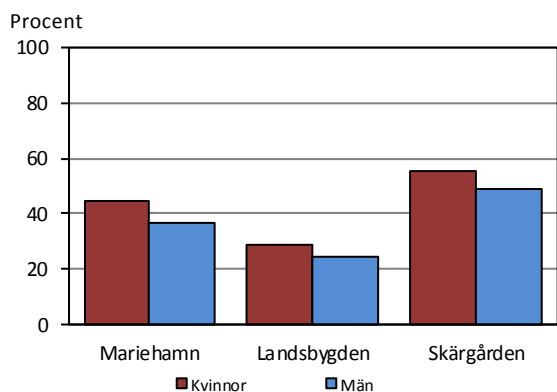
Tabell 3. Röstande efter kommun, röstningstidpunkt och kön i riksdagsvalet 2015

Kommun	Röstande på förhand			Röstande på valdagen			Andel av de röstande som röstade på förhand, procent		
	Totalt	Kvinnor	Män	Totalt	Kvinnor	Män	Totalt	Kvinnor	Män
Brändö	151	78	73	91	47	44	62,4	62,4	62,4
Eckerö	122	61	61	347	166	181	26,0	26,9	25,2
Finström	263	151	112	715	360	355	26,9	29,5	24,0
Föglö	120	64	56	110	52	58	52,2	55,2	49,1
Geta	21	12	9	178	89	89	10,6	11,9	9,2
Hammarland	118	55	63	477	247	230	19,8	18,2	21,5
Jomala	493	281	212	1 264	633	631	28,1	30,7	25,1
Kumlinge	85	45	40	87	44	43	49,4	50,6	48,2
Kökar	80	50	30	51	25	26	61,1	66,7	53,6
Lemland	246	133	113	518	247	271	32,2	35,0	29,4
Lumparland	55	29	26	142	73	69	27,9	28,4	27,4
Saltvik	155	87	68	564	298	266	21,6	22,6	20,4
Sottunga	29	19	10	37	16	21	43,9	54,3	32,3
Sund	167	98	69	314	160	154	34,7	38,0	30,9
Vårdö	90	48	42	128	60	68	41,3	44,4	38,2
Mariehamn	2 006	1 211	795	2 871	1 519	1 352	41,1	44,4	37,0
Landskomm.	2 195	1 211	984	5 023	2 517	2 506	30,4	32,5	28,2
-Landsbygden	1 640	907	733	4 519	2 273	2 246	26,6	28,5	24,6
-Skärgården	555	304	251	504	244	260	52,4	55,5	49,1
Åland	4 201	2 422	1 779	7 894	4 036	3 858	34,7	37,5	31,6
Finska medborgare utomlands	310	199	111	74	49	25	80,7	80,2	81,6
Valkretsen totalt	4 511	2 621	1 890	7 968	4 085	3 883	36,1	39,1	32,7

Källa: ÅSUB Valstatistik

Förhandsröstning var vanligare bland kvinnorna än bland männen samt vanligast i skärgården. I skärgården utnyttjade över hälften av de röstande möjligheten att rösta på förhand, medan andelen i Mariehamn var 41 procent och på landsbygden 27 procent. Av kommunerna hade Brändö den största andelen förhandsröstande, 62 procent, medan andelen var lägst i Geta med 11 procent.

Andel förhandsröster efter kön och region



Källa: ÅSUB Valstatistik

Listor och kandidater

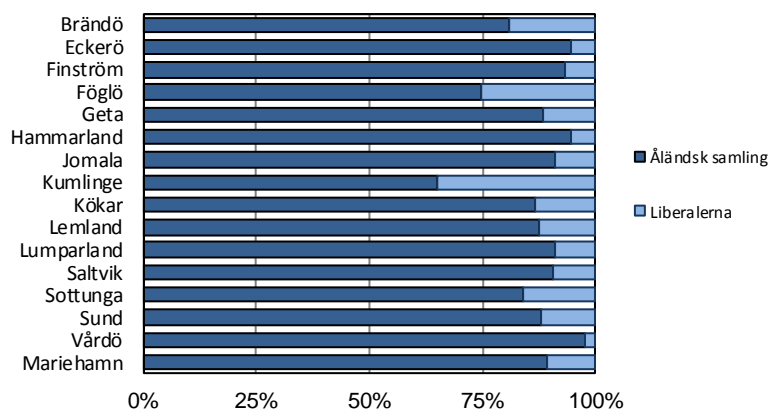
I årets val ställde Åländsk samling upp med en gemensam lista och liberalerna med en egen lista. Listan Åländsk samling bestod av fyra kandidater: Cecilia Jansson, Sara Kemetter, Mats Löfström och Elisabeth Naucér. Liberalernas lista bestod av tre kandidater: Julia Birney, Kenth Eriksson och Mats Perämaa. Som hemort har kandidaterna Eckerö, Föglö, Hammarland, Kumlinge och Mariehamn.

- Cecilia Jansson, Moderaterna, Hammarland
- Sara Kemetter, Socialdemokraterna, Mariehamn
- Mats Löfström, Centern, Eckerö
- Elisabeth Naucér, sittande riksdagsledamot, Mariehamn
- Mats Perämaa, Liberalerna, Kumlinge
- Julia Birney, Liberalerna, Mariehamn
- Kenth Eriksson, Liberalerna, Föglö

Nästan 90 procent av rösterna till Åländsk samling

Åländsk samling fick en stor majoritet av rösterna i alla kommuner, 65 procent eller mera. Allra störst var stödet i Eckerö, Finström, Hammarland och Vårdö, där listan fick över 93 procent av rösterna. Liberalerna fick sitt största stöd i Föglö och i Kumlinge med mera än en fjärdedel av alla röster. Om man ser på regionerna, hade Åländsk samling det största stödet på landsbygden, 91 procent och det lägsta i skärgården, 81 procent. I Mariehamn var stödet för listan 89 procent.

Andel röster efter lista och kommun



Källa: ÅSUB Valstatistik

Antalet ogiltiga röster uppgick till 292 stycken. Av dessa var 132 eller 45 procent blanka. Totalt var en procent av de avgivna rösterna blanka. Andelen var ungefär lika stor i Mariehamn som på landsbygden och i skärgården. Förutom blanka röster kan en röst bli kasserad på grund av att den är försedd med den röstandes namn, kännetecken eller obehörig anteckning. Till denna kategori hänfördes 159 röster. Därtill blev en röst ogiltig för att valkuvertet var försett med obehörig anteckning.

Tabell 4. Godkända röster efter kommun och lista samt ogiltiga röster i riksdagsvalet 2015

Kommun	Godkända röster					Ogiltiga röster			
	Totalt	Åländsk samling		Liberalerna		Totalt	Därav blanka		
	Antal	Antal	Procent	Antal	Procent	Antal	Procent	Antal	Procent
Brändö	237	192	81,0	45	19,0	11	4,4	4	1,6
Eckerö	481	456	94,8	25	5,2	9	1,8	5	1,0
Finström	982	915	93,2	67	6,8	20	2,0	11	1,1
Föglö	233	174	74,7	59	25,3	4	1,7	1	0,4
Geta	197	174	88,3	23	11,7	8	3,9	3	1,5
Hammarland	591	559	94,6	32	5,4	16	2,6	7	1,2
Jomala	1 749	1 590	90,9	159	9,1	47	2,6	19	1,1
Kumlinge	181	118	65,2	63	34,8	-	-	-	-
Kökar	137	119	86,9	18	13,1	2	1,4	2	1,4
Lemland	762	667	87,5	95	12,5	25	3,2	12	1,5
Lumparland	200	182	91,0	18	9,0	2	1,0	-	-
Saltvik	717	651	90,8	66	9,2	18	2,4	7	1,0
Sottunga	69	58	84,1	11	15,9	1	1,4	-	-
Sund	477	419	87,8	58	12,2	9	1,9	3	0,6
Vårdö	217	212	97,7	5	2,3	4	1,8	3	1,4
Mariehamn	4 957	4 424	89,2	533	10,8	116	2,3	55	1,1
Landskomm.	7 230	6 486	89,7	744	10,3	176	2,4	77	1,0
-Landsbygden	6 156	5 613	91,2	543	8,8	154	2,4	67	1,1
-Skärgården	1 074	873	81,3	201	18,7	22	2,0	10	0,9
Åland	12 187	10 910	89,5	1 277	10,5	292	2,3	132	1,1
Förhandsröster	3 919	3 549	90,6	370	9,4	90	2,2	36	0,9
Valdagsröster	8 268	7 361	89,0	907	11,0	202	2,4	96	1,1

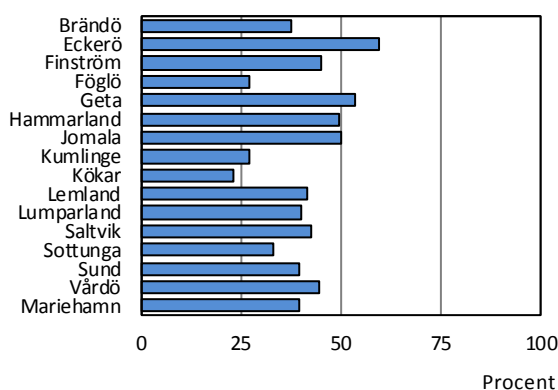
Not: Ogiltiga och blanka röster: procent av de avgivna rösterna

Källa: ÅSUB Valstatistik

Löfström fick egen majoritet i Eckerö och Geta

Mats Löfström fick totalt 5 217 röster eller 43 procent av samtliga godkända röster. Det största stödet fick han i Eckerö, 60 procent, och det lägsta i Kökar, 23 procent. Hans andel av rösterna var större på landsbygden än i Mariehamn och i skärgården, 47 respektive 40 och 33 procent.

Den invalda, Mats Löfströms andel av rösterna efter kommun



Källa: ÅSUB Valstatistik

Åländsk samlings tvåa Elisabeth Nauclér fick mest röster av alla kandidater i Föglö (44 %), Kumlinge (34 %), Kökar (56 %), Lumparland (48 %), Sottunga (48 %) och Sund (41 %). I skärgården fick Nauclér

mer röster (42 %) än de andra kandidaterna. På Åländsk samlings lista fick Sara Kemetter sin största röstandel i Mariehamn och Cecilia Jansson i Hammarland. På Liberalernas lista fick Mats Perämaa mest röster och största stödet i alla kommuner. Julia Birney fick sin största röstandel i Mariehamn och Kent Eriksson i Sottunga.

Tabell 5. Godkända röster efter kommun, röstningstidpunkt, kandidat och kandidaternas kön i riksdagsvalet 2015

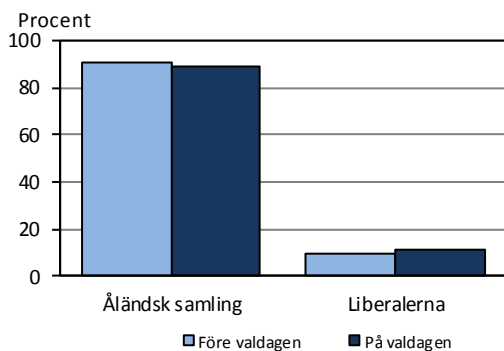
Kommun	Totalt	Åländsk samling				Liberalerna på Åland			Fördelning efter kandidaternas kön, %	
		2	3	4	5	6	7	8	Kvin- nor	Män
		Cecilia Jansson	Sara Kemetter	Mats Löfström	Elisabeth Naucvér	Mats Perämaa	Julia Birney	Kent Eriksson		
Brändö	237	5	19	89	79	29	6	10	46,0	54,0
Eckerö	481	7	19	287	143	18	4	3	36,0	64,0
Finström	982	7	65	446	397	48	18	1	49,6	50,4
Föglö	233	3	5	63	103	42	7	10	50,6	49,4
Geta	197	-	8	106	60	19	4	-	36,5	63,5
Hammarland	591	18	26	293	222	20	11	1	46,9	53,1
Jomala	1 749	42	87	875	586	110	30	19	42,6	57,4
Kumlinge	181	-	7	49	62	55	1	7	38,7	61,3
Kökar	137	1	10	32	76	12	-	6	63,5	36,5
Lemland	762	19	45	319	284	68	23	4	48,7	51,3
Lumparland	200	-	7	80	95	14	2	2	52,0	48,0
Saltvik	717	13	37	306	295	51	14	1	50,1	49,9
Sottunga	69	-	2	23	33	6	-	5	50,7	49,3
Sund	477	6	28	189	196	38	10	10	50,3	49,7
Vårdö	217	4	15	97	96	2	2	1	53,9	46,1
Mariehamn	4 957	117	484	1 963	1 860	342	164	27	53,0	47,0
Landskomm.	7 230	125	380	3 254	2 727	532	132	80	46,5	53,5
-Landsbygden	6 156	112	322	2 901	2 278	386	116	41	45,9	54,1
-Skärgården	1 074	13	58	353	449	146	16	39	49,9	50,1
Åland	12 187	242	864	5 217	4 587	874	296	107	49,1	50,9
Procentuell andel av rösterna regionvis										
Mariehamn	100,0	2,4	9,8	39,6	37,5	6,9	3,3	0,5		
Landskomm.	100,0	1,7	5,3	45,0	37,7	7,4	1,8	1,1		
-Landsbygden	100,0	1,8	5,2	47,1	37,0	6,3	1,9	0,7		
-Skärgården	100,0	1,2	5,4	32,9	41,8	13,6	1,5	3,6		
Åland	100,0	2,0	7,1	42,8	37,6	7,2	2,4	0,9		
Förhandsröster respektive valdagsröster										
Förhandsröster										
Antal	3 919	83	302	1 529	1 635	248	88	34	53,8	46,2
Procent	100,0	2,1	7,7	39,0	41,7	6,3	2,2	0,9		
Valdagsröster										
Antal	8 268	159	562	3 688	2 952	626	208	73	46,9	53,1
Procent	100,0	1,9	6,8	44,6	35,7	7,6	2,5	0,9		

Källa: ÅSUB Valstatistik

Löfström gick om Naucvér på valdagen

Åländsk samling fick en något större andel av rösterna under förhandsröstningen än på valdagen. Av Liberalernas röster kom största andelen under valdagen. Efter förhandsröstningen ledde Elisabeth Naucvér med 1 635 röster mot Mats Löfströms 1 529. Förhandsrösterna utgör 36 procent av Naucvérs alla röster och 29 procent av Löfströms röster. På Liberalernas lista tog Mats Perämaa ledningen med 248 förhandsröster, vilket var 28 procent av alla hans röster.

Röster efter lista och röstningstidpunkt



Källa: ÅSUB Valstatistik

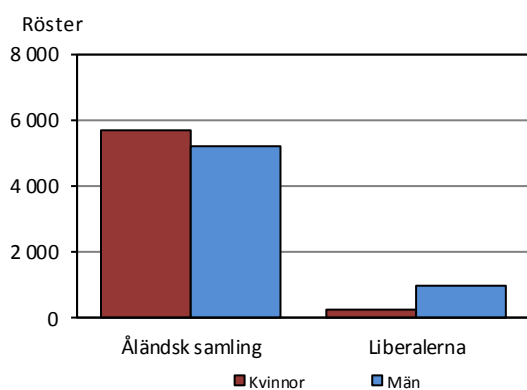
Förutom Nauclér och Eriksson fick varje kandidat sin största personliga röstandel i hemkommunen: Löfström i Eckerö, Kemetter i Mariehamn, Jansson i Hammarland, Perämaa i Kumlinge och Birney i Mariehamn. Nauclér fick sin största personliga röstandel i Kökar och Eriksson i Sottunga. Det totala stödet för Cecilia Jansson, Julia Birney och Kent Eriksson låg under tre procent i de flesta kommuner. Dessa tre blev även helt utan röster i en del av kommunerna.

De som fick en större andel av sina röster på valdagen än vid förhandsröstningen var Mats Löfström, Mats Perämaa och Julia Birney. Mats Löfström ökade sin andel mest. När man gör dessa jämförelser bör man dock beakta att 502 förhandsröster ingår i valdagsrösterna i denna redovisning, varför den verkliga skillnaden mellan förhands- och valdagsröster kan vara något annorlunda.

Jämt med röster till kvinnliga och manliga kandidater

Det fanns fyra kvinnliga och tre manliga kandidater. De kvinnliga kandidaterna fick tillsammans 49 procent och de manliga 51 procent av rösterna. Kvinnorna fick största delen av rösterna i Mariehamn och de manliga kandidaterna på landsbygden. På Åländsk samlings lista fick de tre kvinnorna 52 procent av rösterna, medan den enda kvinnan på Liberalernas lista fick 23 procent av rösterna.

Röster efter lista och kandidaternas kön



Källa: ÅSUB Valstatistik

Jämförelser med val under perioden 1987-2015

I det följande görs vissa jämförelser med tidigare val från 1987 och framåt, dvs. den tid då det nuvarande valsystemet för riksdagsvalet har varit i bruk. På Åland har valdeltagandet i riksdags-, president- och EU-parlamentsvalen varit lägre än de kommunal- och lagtingsvalen. I riksdags-, president- och EU-parlamentsvalen har även det åländska röstningsaktivitetet varierat mest: i

riksdagsvalet har valdeltagandet varierat mellan 51 och 60 procent. I årets riksdagsval var valdeltagandet 58 procent, vilket är näst högst under ifrågavarande perioden. I allmänhet har röstningsaktiviteten i riksdagsvalen varit lägre på Åland jämfört med den riksomfattande röstningsaktiviteten som har tidigare varierat mellan 68 och 76 procent (källa: Statistikcentralen).

Vilka som har kandiderat har påverkat röstningsaktiviteten i riksdagsvalen på Åland. Lågt valdeltagande kan kopplas till en stark kandidat: åren 1991 och 2011 var röstningsaktiviteten 51 procent och vinnaren fick en tydlig röstmajoritet av 62 respektive 66 procent. Högt valdeltagande däremot kan kopplas till flera jämna kandidater: åren 2003 och 2007 var röstningsaktiviteten 60 respektive 57 procent och vinnarens andel av rösterna var 27 respektive 39 procent. Vid årets val var röstaktiviteten hög, 58 procent, och vinnarens andel av rösterna var 43 procent.

Tabell 6. Valdeltagande samt de röstandes fördelning på röstningstidpunkt i riksdagsvalen 1987–2015, procent

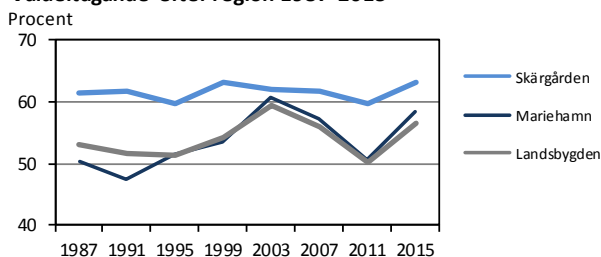
	1987	1991	1995	1999	2003	2007	2011	2015
Totalt, bosatta på Åland	52,8	50,8	52,1	54,8	60,3	57,0	51,1	57,9
Region								
Mariehamn	50,4	47,4	51,4	53,4	60,9	57,3	50,5	58,6
Landsbygden	53,1	51,6	51,2	54,3	59,4	55,9	50,1	56,7
Skärgården	61,4	61,7	59,8	63,1	62,0	61,6	59,6	63,2
Kön								
Kvinnor	53,3	52,1	54,5	55,8	63,7	59,9	54,1	60,6
Män	52,4	49,5	49,7	53,7	56,6	53,9	47,9	55,1
Finska medborgare utomlands	0,8	1,4	2,0	2,5	4,3	5,0	6,4	6,3
Röstningstidpunkt								
Andel av rösterna avgivna:								
Före valdagen	7,3	21,4	29,8	26,6	25,9	35,3	31,4	34,7
På valdagen	92,7	78,6	70,2	73,4	74,1	65,3	68,6	65,3

Källa: ÅSUB Valstatistik

Skärgården har sedan 1987 haft ett jämnt valdeltagande med den högsta röstningsaktiviteten jämfört med Mariehamn och landsbygden. Deltagandet i Mariehamn och landsbygden har varierat och under 2000-talet har stadens deltagandegrad varit något större än landsbygdens. De utomlands bosattas röstningsaktivitet var ungefär samma som vid förra riksdagsvalet och ligger på 6,3 procent.

På Åland har kvinnornas valdeltagande sedan riksdagsvalet 1983 varit högre än männens. Som störst var skillnaden i riksdagsvalet 2003 – samma år som den totala röstningsaktiviteten var högst med flera kvinnliga än manliga kandidater. Vid årets val var kvinnornas valdeltagande fortsättningsvis högre än männens, men männens valaktivitet steg relativt sett mera än kvinnornas från förra riksdagsvalet.

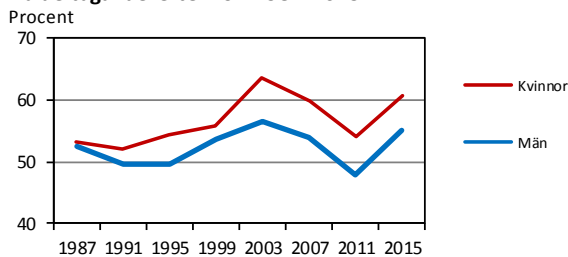
Valdeltagande efter region 1987-2015



Obs y-axeln börjar inte vid 0

Källa: ÅSUB Valstatistik

Valdeltagande efter kön 1987-2015



Obs y-axeln börjar inte vid 0

Förhandsröstningen har skett vid allmänna och särskilda förhandsröstningsställen både på Åland och utomlands samt under vissa omständigheter hemma hos väljaren. Vid årets val gav 4 201 röstande sin röst i förhandsröstningen, vilket gör 35 procent av alla röster. Detta är en ökning med cirka tre procentenheter från förra riksdagsvalet.

Rekordantal godkända röster

Antalet godkända röster var högre än vid de tidigare riksdagsvalen på Åland. Årets val gav även den högsta röstandelen för den vinnande listan sedan nuvarande system infördes. Antalet ogiltiga röster var vid årets riksdagsval något högre än i förra valet.

Tabell 7. Resultatet för de olika listorna vid riksdagsvalen 1987–2015

Lista		1987	1991	1995	1999	2003	2007	2011	2015
Godkända röster totalt		9 401	9 344	9 905	10 472	11 651	11 168	10 503	12 187
Lista A	Röster	7 019	-	-	-	-	-	-	-
L, S	Procent	74,7							
Borgerligt alternativ	Röster	1 843	-	-	-	-	-	-	-
C, FS	Procent	19,6							
Ålands obundna lista	Röster	539	-	-	-	-	-	-	-
Fria Åland	Procent	5,7							
Socialdemokraterna	Röster	-	940	909	924	2 904	1 607	-	-
	Procent		10,1	9,2	8,8	24,9	14,4		
Lista C	Röster	-	6 546	-	-	-	-	-	-
FS, Gröna, L	Procent		70,1						
Centern	Röster	-	1 858	-	-	1 118	-	-	-
	Procent		19,9			9,6			
Liberalerna	Röster	-	-	6 038	5 870	3 323	-	-	1 277
	Procent			61,0	56,1	28,5			10,5
Borgerlig samlingslista	Röster	-	-	2 958	3 678	-	-	-	-
C, FS, Ob	Procent			29,9	35,1				
FS - Obundna	Röster	-	-	-	-	4 306	-	-	-
FS, Ob	Procent					37,0			
Borgerlig Allians	Röster	-	-	-	-	-	9 561	-	-
C, FS, L, Ob	Procent						85,6		
Alliansen för Åland	Röster	-	-	-	-	-	-	1 957	-
L, M	Procent							18,6	
Åländsk samling 2011	Röster	-	-	-	-	-	-	8 546	-
C, Ob, S, ÅF	Procent							81,4	
Åländsk samling 2015	Röster	-	-	-	-	-	-	-	10 910
C, M, S	Procent								89,5
Ogiltiga röster		106	122	80	149	299	348	251	292

Not: C = Åländsk Center, FS = Frisinnad samverkan (fr.o.m. Mars 2011 Moderaterna), Gröna = Gröna på Åland, L = Liberalerna på Åland, M = Moderaterna, Ob = Obunden Samling, S = Ålands Socialdemokrater, ÅF = Ålands Framtid. Vinnarna med grå bakgrund

Källa: ÅSUB Valstatistik

En jämn röstfördelning mellan kvinnliga och manliga kandidater

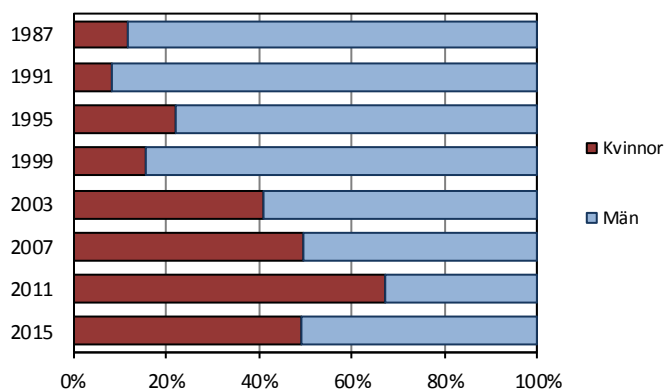
Antalet kandidater i riksdagsvalen har varierat mellan 7 och 16. Vid årets riksdagsval var de flesta kandidaterna kvinnor, vilket har tidigare hänt endast en gång (2003). Kvinnornas andel av rösterna har ökat betydligt sedan 1999 och under de senaste valen har kvinnliga kandidater fått cirka hälften av rösterna eller mera.

Tabell 8. Antal kandidater samt röstfördelning efter kandidaternas kön i riksdagsvalen 1987–2015

	1987	1991	1995	1999	2003	2007	2011	2015
Antal kandidater	7	12	10	12	16	7	8	7
Kvinnor	1	4	5	6	10	3	2	4
Män	6	8	5	6	6	4	6	3
Andel av kandidaterna, procent								
Kvinnor	14,3	33,3	50,0	50,0	62,5	42,9	25,0	57,1
Män	85,7	66,7	50,0	50,0	37,5	57,1	75,0	42,9
Andel av rösterna, procent								
Kvinnor	11,6	8,3	22,1	15,7	40,8	49,6	67,2	49,1
Män	88,4	91,7	77,9	84,3	59,2	50,4	32,8	50,9

Källa: ÅSUB Valstatistik

Rösternas fördelning efter kandidaternas kön 1987-2015



Källa: ÅSUB Valstatistik

Jämnt mellan kandidaterna

Skillnaden mellan den invaldes och suppleantens röstandelar var vid årets val liten: Löfströms och Nauclérs röster skilde sig med 5,1 procentenheter. Sedan 1987 har den minsta skillnaden uppstått valåret 2007, då Nauclérs och Erikssons röstandelar skilde sig endast 3,3 procentenheter.

Tabell 9. Personliga röster på den invalda och suppleanten i riksdagsvalen 1987–2015

	1987	1991	1995	1999	2003	2007	2011	2015
Invald	Gunnar Jansson	Gunnar Jansson	Gunnar Jansson	Gunnar Jansson	Roger Jansson	Elisabeth Nauclé	Elisabeth Nauclé	Mats Löfström
Röster	5 927	5 753	5 199	5 150	3 125	4 388	6 925	5 217
Procent	63,0	61,6	52,5	49,2	26,8	39,3	65,9	42,8
Suppleant	Susanne Eriksson	K-G Eriksson	Gunnevi Nordman	Viveka Eriksson	Bert Häggblom	Roger Eriksson	Christian Beijar	Elisabeth Nauclé
Röster	1 092	409	353	297	735	4 024	802	4 587
Procent	11,6	4,4	3,6	2,8	6,3	36,0	7,6	37,6

Källa: ÅSUB Valstatistik

ÅS
UP



Ålandsvägen 26
PB 1187

AX - 22 111 MARIEHAMN