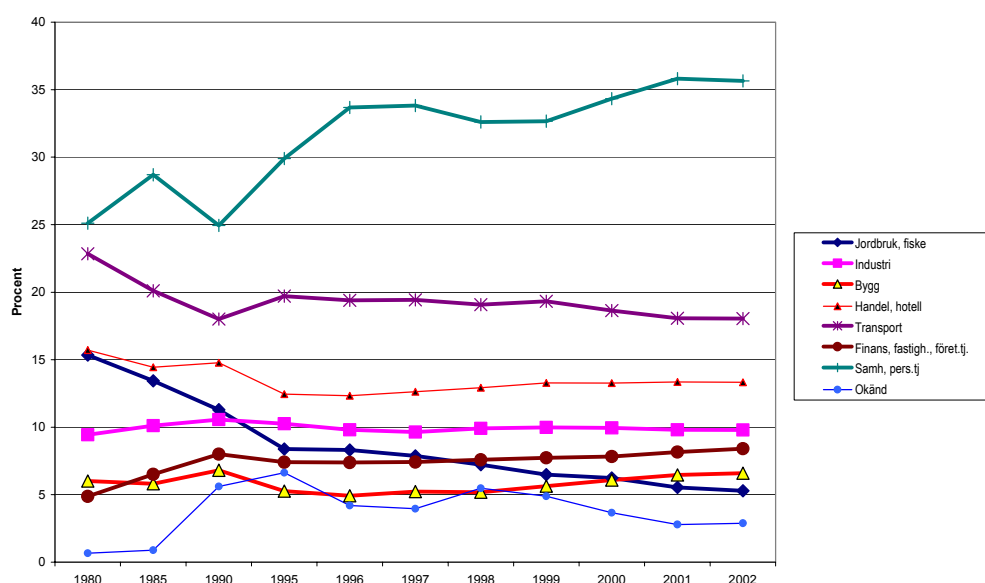


## Sysselsatt arbetskraft 31.12.2002

Strukturumvandlingen i den åländska ekonomin kan belysas på många olika sätt. Detta statistikmeddelande belyser den ur en sysselsättningsaspekt. Diagram 1 visar hur olika näringsgrenars andel av sysselsättningen har utvecklats under 1980-2002 (samma information som i tabell 1). Offentliga och personliga tjänster står för det största arbetskraftsbehovet under hela perioden, och dess andel har stigit till över en tredjedel av de sysselsatta. Även företagstjänsterna har blivit en viktigare arbetsgivare på Åland. Industrins andel av sysselsättningen varit konstant, medan byggsektorns sysselsättning har varierat mer enligt byggkonjunkturer. Den mest markanta minskningen står primärnäringsarna för, från 15 procent till 5 procent under 1980-2002. Handel och hotell samt transportsektorn har relativt sett minskat i betydelse för sysselsättningen, då deras tillväxt varit stagnerad eller långsammare än för ekonomin i övrigt. Inom kategorin Okänd finns sådana personer vars arbetsgivare inte har kunnat identifieras men som visat arbetsinkomster under året. Dessa personer är till betydande del personer som arbetat utomlands men bott på Åland. Hittills har man inte kunnat få fram mer information om dessa pendlare. Detta meddelande innehåller ny information om pendling mellan Åland och Finland samt mellan de åländska kommunerna. Därtill finns det en sammanställning om pendling mellan Åland och Sverige som kunnat produceras genom samarbete mellan nordiska statistikmyndigheter. Utrikespendlingsdata är dock producerade vid sidan om den löpande produktionen av sysselsättningsstatistik, och endast för år 2001. Därför visas utrikespendlingen i en separat tabell.

DIAGRAM 1. Sysselsättning per bransch, procentandelar 1980-2002



## Beskrivning av statistiken

Detta statistikmeddelande innehåller uppgifter om sysselsatt arbetskraft på Åland 31.12.2002 samt vissa tidsserier. Sysselsättningsstatistiken baseras på uppgifter som Statistikcentralen tar fram genom att samköra olika register, bl.a. register över beskattningen, vilket är orsaken till att statistiken kommer med två års eftersläpning. Att statistiken är registerbaserad innebär också att personernas fördelning på näringsgren bestäms utgående från var man är anställd och varifrån man får sina huvudsakliga inkomster och inte t.ex. utgående från vad man själv uppger på någon blankett.

Siffrorna i tabell 1-5 gäller bosatt sysselsatt arbetskraft, m a o nattbefolkningen, och säger således ingenting om var arbetsplatsen är belägen. T.ex. en person som bor i Sund och arbetar på fabrik i Finström framkommer i denna statistik i siffrorna för Sund och för branschen tillverkning. Personer som är bosatta utanför Åland, men som arbetar t.ex. på åländska fartyg ingår inte. Näringsgrenarna anges enligt Näringsgrensindelningen (NI) 2002. Tabeller 6 och 7 anger antalet arbetsplatser inom området, också kallad dagbefolkningen.

Pendlingssiffrorna inom Finland (och Åland) har beräknats från materialet som tagits fram inom sysselsättningsstatistikens normala statistikproduktion.

Statistiken över utrikespendlingen har tagits fram av projektet *Nordisk pendlingskarta 2001* initierat och finansierat av Nordiska Ministerrådet. Finlands, Sveriges, Danmarks och Norges statistikmyndigheter har sambearbetat befintliga registerdata för att ta fram pendlingsmönstren för år 2001. Mer information om projektet finns på Nordiska rådets hemsida <http://www.norden.org/pub/miljo/regional/sk/index.asp>.

## Förkortningar och beteckningar:

K	=	Kvinnor
M	=	Män
Landskommuner	=	Alla kommuner utom Mariehamn
Landsbygden	=	Alla kommuner på fasta Åland utom Mariehamn
Skärgården	=	Brändö, Föglö, Kumlinge, Kökar, Sottunga och Vårdö

### **Tjänstesektorns ökning fortsätter**

I *Tabell 1* redovisas sysselsättningen efter näringsgren både i absoluta och relativa siffror samt förändringen mellan vissa år. Förändringen 2000-2002 visar att förvandlingen mot allt mer tjänsteinriktat samhälle har fortgått: den största sysselsättningsökningen har registrerats inom offentliga, personliga och företagstjänster. Även byggsektorn har ökat sin sysselsättning, men den har varierat mer över tiden enligt konjunkturerna, vilket kan innebära att byggsektorns sysselsättning åter minskar i framtiden.

### **Allt fler sysselsatta bor på landsbygden**

*Tabell 2* visar var de sysselsatta är bosatta. Därmed beskriver den befolkningsökningen i olika regioner. Mariehamn och skärgården utgjorde år 2002 en mindre arbetskraftskälla än år 1980, medan landsbygdens andel som de sysselsattas bostadsort har stigit något.

### **Nästan var femte sysselsatt arbetade inom transport och kommunikation**

*Tabell 3* innehåller uppgifter om antalet sysselsatta enligt bransch på detaljerad nivå samt kön. Siffrorna för huvudbranscherna kan i vissa fall vara något större än summan av de underbranscher som ingår. Detta beror på att ett antal personer kan vara placerade i en huvudbransch, men inte har kunnat fördelas på underbransch. Förutom antalet personer visas också två procentuella fördelningar. Först kommer en procentuell fördelning på näringsgren av alla sysselsatta samt kvinnor och män separat. Hela 18 procent av de sysselsatta arbetade med transport och kommunikation och nästan 15 procent inom hälso- och sjukvård samt socialtjänst. Statistiken visar på stora skillnader mellan kvinnors och mäns val av branscher. Medan t.ex. 27 procent av de sysselsatta kvinnorna arbetade inom hälso- och sjukvård samt socialtjänst, var bara 3 procent av männen sysselsatta i samma bransch. Sjöfarten sysselsatte 16 procent av männen, men bara 8 procent av kvinnorna. Den andra procentuella fördelningen visar hur de sysselsatta inom varje bransch var fördelade på kön. Förutom social- och hälsovårdssektorn, där 90 procent av personalen var kvinnor, var också t.ex. utbildning och finansförmedling (bank) kvinnodominerade branscher. Den största mansdominansen fanns inom byggverksamhet, där nästan 95 procent av de sysselsatta var män. Inom fiske (där också fiskodling ingår), landtransporter, handel och reparation av motorfordon, el-, gas- och vattenförsörjning samt inom delar av tillverkningsindustri var männens andel över 80 procent.

### **De sysselsattas åldersstruktur varierar efter bransch**

I *tabell 4* framgår de sysselsatta i huvudbranscherna fördelade på åldersgrupp och kön. P.g.a. sjöfartens storlek visas denna näringsgren separat från övrig transport och kommunikation. Den procentuella fördelningen visar hur stor del av de sysselsatta i varje bransch som fanns i en viss åldersgrupp. T.ex. ser man att jordbruket hade en relativt stor andel sysselsatta som var 60 år och äldre. Hotell- och restaurangbranschen hade en ung personal; 41 procent var under 30 år jämfört med 20 procent av den totala sysselsatta arbetskraften. Även handelns personal är yngre än alla sysselsatta i genomsnitt.

### **Tjänstesektorn viktigaste näringsgrenen**

*Tabell 5* visar sysselsättningen kommunvis och regionalt på en mera sammanslagen branschnivå, både som antal personer och som procent. Betydande regionala skillnader fanns. Primärnäringarna som totalt stod för 5 procent av sysselsättningen, sysselsatte 16 procent i skärgården och 20 procent eller mera i vissa enskilda kommuner, men endast 0,5 procent i Mariehamn. Medan totalt sett tio procent arbetade inom industrin, var siffran för skärgården dryga 4 procent. Tjänstesektorn, d.v.s. alla näringsgrenar utom primärnäringar, industri och byggnadsverksamhet, stod för 78 procent av sysselsättningen. I alla kommuner utgjorde arbetande inom denna sektor över hälften av de sysselsatta, i Mariehamn så mycket som 87 procent.

**Tabell 1: Sysselsatta efter näringsgren 1980-2002**

År	A, B	C, D, E	F	G, H	I	J, K	L-P	X	Totalt
	Jordbruk, fiske	Industri	Bygg	Handel, hotell	Transport	Finans, föret.tj.	Samh, pers.tj	Okänd	
<b>Antal:</b>									
1980	1 628	1 001	638	1 667	2 423	517	2 663	70	<b>10 607</b>
1985	1 524	1 147	660	1 639	2 280	739	3 255	101	<b>11 345</b>
1990	1 401	1 311	845	1 833	2 234	993	3 094	696	<b>12 407</b>
1995	963	1 179	605	1 431	2 266	851	3 436	763	<b>11 494</b>
1996	968	1 142	573	1 436	2 260	860	3 924	489	<b>11 652</b>
1997	947	1 160	630	1 519	2 339	892	4 070	477	<b>12 034</b>
1998	911	1 250	653	1 629	2 405	956	4 111	691	<b>12 606</b>
1999	827	1 271	718	1 690	2 461	984	4 160	622	<b>12 733</b>
2000	807	1 287	787	1 715	2 410	1 012	4 440	474	<b>12 932</b>
2001	727	1 287	848	1 752	2 372	1 071	4 701	367	<b>13 125</b>
2002	702	1 300	875	1 768	2 395	1 115	4 730	384	<b>13 269</b>
<b>Förändring:</b>									
1980-1990	-227	310	207	166	-189	476	431	626	<b>1 800</b>
1990-2000	-594	-24	-58	-118	176	19	1 346	-222	<b>525</b>
2000-2002	-105	13	88	53	-15	103	290	-90	<b>337</b>
<b>Procent:</b>									
1980	15,3	9,4	6,0	15,7	22,8	4,9	25,1	0,7	<b>100,0</b>
1985	13,4	10,1	5,8	14,4	20,1	6,5	28,7	0,9	<b>100,0</b>
1990	11,3	10,6	6,8	14,8	18,0	8,0	24,9	5,6	<b>100,0</b>
1995	8,4	10,3	5,3	12,4	19,7	7,4	29,9	6,6	<b>100,0</b>
1996	8,3	9,8	4,9	12,3	19,4	7,4	33,7	4,2	<b>100,0</b>
1997	7,9	9,6	5,2	12,6	19,4	7,4	33,8	4,0	<b>100,0</b>
1998	7,2	9,9	5,2	12,9	19,1	7,6	32,6	5,5	<b>100,0</b>
1999	6,5	10,0	5,6	13,3	19,3	7,7	32,7	4,9	<b>100,0</b>
2000	6,2	10,0	6,1	13,3	18,6	7,8	34,3	3,7	<b>100,0</b>
2001	5,5	9,8	6,5	13,3	18,1	8,2	35,8	2,8	<b>100,0</b>
2002	5,3	9,8	6,6	13,3	18,0	8,4	35,6	2,9	<b>100,0</b>

**Tabell 2: Sysselsatta efter region 1980-2002**

År	Antal					Procent				
	Mariehamn	därav			Hela Åland	Mariehamn	därav			Hela Åland
		Landskomm.	Landsbygden	Skär-gården			Landskomm.	Landsbygden	Skär-gården	
1980	4 671	5 936	4 896	1 040	<b>10 607</b>	44,0	56,0	46,2	9,8	<b>100,0</b>
1985	4 916	6 429	5 387	1 042	<b>11 345</b>	43,3	56,7	47,5	9,2	<b>100,0</b>
1990	5 269	7 138	6 010	1 128	<b>12 407</b>	42,5	57,5	48,4	9,1	<b>100,0</b>
1995	4 820	6 674	5 644	1 030	<b>11 494</b>	41,9	58,1	49,1	9,0	<b>100,0</b>
1996	4 900	6 752	5 714	1 038	<b>11 652</b>	42,1	57,9	49,0	8,9	<b>100,0</b>
1997	4 998	7 036	5 988	1 048	<b>12 034</b>	41,5	58,5	49,8	8,7	<b>100,0</b>
1998	5 301	7 305	6 238	1 067	<b>12 606</b>	42,1	57,9	49,5	8,5	<b>100,0</b>
1999	5 314	7 419	6 358	1 061	<b>12 733</b>	41,7	58,3	49,9	8,3	<b>100,0</b>
2000	5 370	7 562	6 508	1 054	<b>12 932</b>	41,5	58,5	50,3	8,2	<b>100,0</b>
2001	5 491	7 634	6 589	1 045	<b>13 125</b>	41,8	58,2	50,2	8,0	<b>100,0</b>
2002	5 491	7 778	6 732	1 046	<b>13 269</b>	41,4	58,6	50,7	7,9	<b>100,0</b>
<b>Förändring:</b>										
1980-1990	598	1 202	1 114	88	<b>1 800</b>					
1990-2000	101	424	498	-74	<b>525</b>					
2000-2002	121	216	224	-8	<b>337</b>					

ASUB

**Tabell 3: Sysselsatta efter näringsgren och kön 31.12.2002**

Näringsgren	Antal			Procent per bransch			Procent per kön		
	K	M	Tot	K	M	Tot	K	M	Tot
<b>A Jordbruk-, jakt och skogsbruk</b>	<b>229</b>	<b>384</b>	<b>613</b>	<b>3,5</b>	<b>5,7</b>	<b>4,6</b>	<b>37,4</b>	<b>62,6</b>	<b>100,0</b>
01 Jordbruk och jakt samt tjänster	229	360	589	3,5	5,4	4,4	38,9	61,1	100,0
02 Skogsbruk och tjänster till skogsbruk	-	24	24	-	0,4	0,2	-	100,0	100,0
<b>B Fiske</b>	<b>14</b>	<b>75</b>	<b>89</b>	<b>0,2</b>	<b>1,1</b>	<b>0,7</b>	<b>15,7</b>	<b>84,3</b>	<b>100,0</b>
<b>C Utvinning av mineral</b>	<b>-</b>	<b>3</b>	<b>3</b>	<b>-</b>	<b>0,0</b>	<b>0,0</b>	<b>-</b>	<b>100,0</b>	<b>100,0</b>
<b>D Tillverkning:</b>	<b>377</b>	<b>803</b>	<b>1 180</b>	<b>5,8</b>	<b>12,0</b>	<b>8,9</b>	<b>31,9</b>	<b>68,1</b>	<b>100,0</b>
15 Livsmedel	130	245	375	2,0	3,6	2,8	34,7	65,3	100,0
17, 18 Textil, kläder	6	5	11	0,1	0,1	0,1	54,5	45,5	100,0
20, 21 Trä- o pappersvaror	10	77	87	0,2	1,1	0,7	11,5	88,5	100,0
22 Förlagsverks, grafisk prod	82	82	164	1,3	1,2	1,2	50,0	50,0	100,0
24 Kemikalier o kemiska prod	7	14	21	0,1	0,2	0,2	33,3	66,7	100,0
25 Gummi- och plastvaror	58	108	166	0,9	1,6	1,3	34,9	65,1	100,0
26 Icke-metalliska mineralprod	6	11	17	0,1	0,2	0,1	35,3	64,7	100,0
27 Metallframställning	1	3	4	0,0	0,0	0,0	25,0	75,0	100,0
28 Metallvaror, ej maskiner	15	79	94	0,2	1,2	0,7	16,0	84,0	100,0
29-33 Maskiner o instrument	12	74	86	0,2	1,1	0,6	14,0	86,0	100,0
35 Andra transportmedel	2	37	39	0,0	0,6	0,3	5,1	94,9	100,0
36 Möbler; annan tillv.	48	68	116	0,7	1,0	0,9	41,4	58,6	100,0
<b>E El-, gas- och vattenförsörjning</b>	<b>17</b>	<b>100</b>	<b>117</b>	<b>0,3</b>	<b>1,5</b>	<b>0,9</b>	<b>14,5</b>	<b>85,5</b>	<b>100,0</b>
40 El-, och hetvattenförsörjning	13	77	90	0,2	1,1	0,7	14,4	85,6	100,0
41 Vattenförsörjning	4	23	27	0,1	0,3	0,2	14,8	85,2	100,0
<b>F Byggverksamhet</b>	<b>48</b>	<b>827</b>	<b>875</b>	<b>0,7</b>	<b>12,3</b>	<b>6,6</b>	<b>5,5</b>	<b>94,5</b>	<b>100,0</b>
451 Mark- och grundarbete	4	58	62	0,1	0,9	0,5	6,5	93,5	100,0
452 Bygg- och anläggningsarbete	20	465	485	0,3	6,9	3,7	4,1	95,9	100,0
453 Bygginstallationer	16	191	207	0,2	2,8	1,6	7,7	92,3	100,0
454 Slutbehandling av byggnader	3	94	97	0,0	1,4	0,7	3,1	96,9	100,0
455 Uthyrn. av byggmaskiner med förare	0	3	3	0,0	0,0	0,0	0,0	100,0	100,0
<b>G Parti- och detaljhandel</b>	<b>640</b>	<b>707</b>	<b>1 347</b>	<b>9,8</b>	<b>10,5</b>	<b>10,2</b>	<b>47,5</b>	<b>52,5</b>	<b>100,0</b>
50 Handel och reparation av motorfordon	28	159	187	0,4	2,4	1,4	15,0	85,0	100,0
51 Parti- och agenturhandel, ej motorf.	71	242	313	1,1	3,6	2,4	22,7	77,3	100,0
511 Agenturhandel	11	42	53	0,2	0,6	0,4	20,8	79,2	100,0
512-517 Partihandel	59	196	255	0,9	2,9	1,9	23,1	76,9	100,0
52 Detaljhandel, rep. av hushållsart.	541	306	847	8,3	4,6	6,4	63,9	36,1	100,0
<b>H Hotell- och restaurangverksamhet</b>	<b>222</b>	<b>199</b>	<b>421</b>	<b>3,4</b>	<b>3,0</b>	<b>3,2</b>	<b>52,7</b>	<b>47,3</b>	<b>100,0</b>
551-552 Hotell- och annan logiverks.	104	77	181	1,6	1,1	1,4	57,5	42,5	100,0
553-555 Restaurangverksamhet	106	102	208	1,6	1,5	1,6	51,0	49,0	100,0
<b>I Transport, lagring och kommunikation</b>	<b>783</b>	<b>1 612</b>	<b>2 395</b>	<b>11,9</b>	<b>24,0</b>	<b>18,0</b>	<b>32,7</b>	<b>67,3</b>	<b>100,0</b>
60 Landtransport; transport i rörsystem	62	281	343	0,9	4,2	2,6	18,1	81,9	100,0
61 Sjötransport	510	1 051	1 561	7,8	15,6	11,8	32,7	67,3	100,0
62 Luftransport	4	11	15	0,1	0,2	0,1	26,7	73,3	100,0
63 Stödtjänster till transport	40	107	147	0,6	1,6	1,1	27,2	72,8	100,0
64 Post- och telekommunikationer	167	162	329	2,5	2,4	2,5	50,8	49,2	100,0
641 Postbefordran	151	99	250	2,3	1,5	1,9	60,4	39,6	100,0
642 Telekommunikation	16	63	79	0,2	0,9	0,6	20,3	79,7	100,0

(forts.)

**Tabell 3: Sysselsatta efter näringsgren och kön 31.12.2002**

(forts.)

Näringsgren	Antal			Procent per bransch			Procent per kön		
	K	M	Tot	K	M	Tot	K	M	Tot
<b>J Finansiell verksamhet</b>	<b>298</b>	<b>177</b>	<b>475</b>	<b>4,5</b>	<b>2,6</b>	<b>3,6</b>	<b>62,7</b>	<b>37,3</b>	<b>100,0</b>
65 Finansförmedling	234	129	363	3,6	1,9	2,7	64,5	35,5	100,0
66, 67 Försäkring, pens.fondsverks, stödtj.	64	48	112	1,0	0,7	0,8	57,1	42,9	100,0
<b>K Fastighets- och företagstjänster</b>	<b>266</b>	<b>374</b>	<b>640</b>	<b>4,1</b>	<b>5,6</b>	<b>4,8</b>	<b>41,6</b>	<b>58,4</b>	<b>100,0</b>
70 Fastighetsverksamhet	25	77	102	0,4	1,1	0,8	24,5	75,5	100,0
71 Uthyrning av fordon, maskiner e.d.	4	5	9	0,1	0,1	0,1	44,4	55,6	100,0
72 Databehandlingsverksamhet	24	65	89	0,4	1,0	0,7	27,0	73,0	100,0
73 Forskning och utveckling	7	20	27	0,1	0,3	0,2	25,9	74,1	100,0
74 Andra företagstjänster	206	207	413	3,1	3,1	3,1	49,9	50,1	100,0
741 Jur. och ekon. konsultverks., holding	68	41	109	1,0	0,6	0,8	62,4	37,6	100,0
742-743 Tekniska tj., provn.och analys	47	93	140	0,7	1,4	1,1	33,6	66,4	100,0
744 Reklamverksamhet	8	8	16	0,1	0,1	0,1	50,0	50,0	100,0
745 Arbetsförmedling och rekrytering	28	10	38	0,4	0,1	0,3	73,7	26,3	100,0
747 Städning	38	30	68	0,6	0,4	0,5	55,9	44,1	100,0
748, 746 Övriga företagstjänster	11	12	23	0,2	0,2	0,2	47,8	52,2	100,0
<b>L Offentlig förvaltning och försvar</b>	<b>645</b>	<b>506</b>	<b>1 151</b>	<b>9,8</b>	<b>7,5</b>	<b>8,7</b>	<b>56,0</b>	<b>44,0</b>	<b>100,0</b>
751 Offentlig förvaltning	570	326	896	8,7	4,9	6,8	63,6	36,4	100,0
752 Utr.förvalt., försvar och ordningsväs.	62	177	239	0,9	2,6	1,8	25,9	74,1	100,0
753 Obligatorisk socialförsäkring	13	3	16	0,2	0,0	0,1	81,3	18,8	100,0
<b>M Utbildning</b>	<b>686</b>	<b>275</b>	<b>961</b>	<b>10,5</b>	<b>4,1</b>	<b>7,2</b>	<b>71,4</b>	<b>28,6</b>	<b>100,0</b>
<b>N Hälso- och sjukvård, sociala tjänster</b>	<b>1 752</b>	<b>196</b>	<b>1 948</b>	<b>26,7</b>	<b>2,9</b>	<b>14,7</b>	<b>89,9</b>	<b>10,1</b>	<b>100,0</b>
851-852 Hälso- och sjukv., veterinär	734	100	834	11,2	1,5	6,3	88,0	12,0	100,0
853 Sociala tjänster	1 012	92	1 104	15,4	1,4	8,3	91,7	8,3	100,0
<b>O Övriga samhäll. och personliga tjänster</b>	<b>361</b>	<b>309</b>	<b>670</b>	<b>5,5</b>	<b>4,6</b>	<b>5,0</b>	<b>53,9</b>	<b>46,1</b>	<b>100,0</b>
90 Miljöhygien	8	34	42	0,1	0,5	0,3	19,0	81,0	100,0
91 Intressebevakning; religiös verksamhet	112	91	203	1,7	1,4	1,5	55,2	44,8	100,0
92 Rekreations-, kultur- och sportv.	132	149	281	2,0	2,2	2,1	47,0	53,0	100,0
93 Annan serviceverksamhet	103	28	131	1,6	0,4	1,0	78,6	21,4	100,0
<b>P Förvärvsarbete i hushåll</b>	-	-	-	-	-	-	-	-	-
<b>X Okänd</b>	<b>215</b>	<b>169</b>	<b>384</b>	<b>3,3</b>	<b>2,5</b>	<b>2,9</b>	<b>56,0</b>	<b>44,0</b>	<b>100,0</b>
<b>Totalt</b>	<b>6 553</b>	<b>6 716</b>	<b>13 269</b>	<b>100,0</b>	<b>100,0</b>	<b>100,0</b>	<b>49,4</b>	<b>50,6</b>	<b>100,0</b>

Siffrorna för huvudbranscherna är i vissa fall större än summan av delbranscherna.

ÅSUB

**Tabell 4: Sysselsatta efter näringsgren och ålder 31.12.2002**

Näringsgren		Ålder				Totalt	Procentuell fördelning				
		15-29	30-44	45-59	60+		15-29	30-44	45-59	60+	Totalt
A Jordbruk	Tot	55	231	248	79	<b>613</b>	9,0	37,7	40,5	12,9	<b>100,0</b>
	K	17	89	94	29	<b>229</b>	7,4	38,9	41,0	12,7	<b>100,0</b>
	M	38	142	154	50	<b>384</b>	9,9	37,0	40,1	13,0	<b>100,0</b>
B Fiske	Tot	2	35	43	9	<b>89</b>	2,2	39,3	48,3	10,1	<b>100,0</b>
	K	1	5	7	1	<b>14</b>	7,1	35,7	50,0	7,1	<b>100,0</b>
	M	1	30	36	8	<b>75</b>	1,3	40,0	48,0	10,7	<b>100,0</b>
C, D E Tillv.m.m	Tot	285	476	470	69	<b>1 300</b>	21,9	36,6	36,2	5,3	<b>100,0</b>
	K	79	130	167	18	<b>394</b>	20,1	33,0	42,4	4,6	<b>100,0</b>
	M	206	346	303	51	<b>906</b>	22,7	38,2	33,4	5,6	<b>100,0</b>
F Bygg	Tot	200	336	291	48	<b>875</b>	22,9	38,4	33,3	5,5	<b>100,0</b>
	K	12	17	19	-	<b>48</b>	25,0	35,4	39,6	-	<b>100,0</b>
	M	188	319	272	48	<b>827</b>	22,7	38,6	32,9	5,8	<b>100,0</b>
G Handel	Tot	345	447	496	59	<b>1 347</b>	25,6	33,2	36,8	4,4	<b>100,0</b>
	K	164	199	246	31	<b>640</b>	25,6	31,1	38,4	4,8	<b>100,0</b>
	M	181	248	250	28	<b>707</b>	25,6	35,1	35,4	4,0	<b>100,0</b>
H Hotell	Tot	171	132	112	6	<b>421</b>	40,6	31,4	26,6	1,4	<b>100,0</b>
	K	86	71	60	5	<b>222</b>	38,7	32,0	27,0	2,3	<b>100,0</b>
	M	85	61	52	1	<b>199</b>	42,7	30,7	26,1	0,5	<b>100,0</b>
I 61 Sjöfart	Tot	314	589	595	63	<b>1 561</b>	20,1	37,7	38,1	4,0	<b>100,0</b>
	K	130	203	156	21	<b>510</b>	25,5	39,8	30,6	4,1	<b>100,0</b>
	M	184	386	439	42	<b>1 051</b>	17,5	36,7	41,8	4,0	<b>100,0</b>
I 60, 62-64 Övrig transport	Tot	161	280	332	61	<b>834</b>	19,3	33,6	39,8	7,3	<b>100,0</b>
	K	41	110	106	16	<b>273</b>	15,0	40,3	38,8	5,9	<b>100,0</b>
	M	120	170	226	45	<b>561</b>	21,4	30,3	40,3	8,0	<b>100,0</b>
J Finans	Tot	64	204	196	11	<b>475</b>	13,5	42,9	41,3	2,3	<b>100,0</b>
	K	31	115	145	7	<b>298</b>	10,4	38,6	48,7	2,3	<b>100,0</b>
	M	33	89	51	4	<b>177</b>	18,6	50,3	28,8	2,3	<b>100,0</b>
K Företagstjänster m.m.	Tot	123	256	220	41	<b>640</b>	19,2	40,0	34,4	6,4	<b>100,0</b>
	K	56	108	89	13	<b>266</b>	21,1	40,6	33,5	4,9	<b>100,0</b>
	M	67	148	131	28	<b>374</b>	17,9	39,6	35,0	7,5	<b>100,0</b>
L Off förv.	Tot	155	414	505	77	<b>1 151</b>	13,5	36,0	43,9	6,7	<b>100,0</b>
	K	81	235	291	38	<b>645</b>	12,6	36,4	45,1	5,9	<b>100,0</b>
	M	74	179	214	39	<b>506</b>	14,6	35,4	42,3	7,7	<b>100,0</b>
M Utbildning	Tot	106	362	435	58	<b>961</b>	11,0	37,7	45,3	6,0	<b>100,0</b>
	K	79	252	317	38	<b>686</b>	11,5	36,7	46,2	5,5	<b>100,0</b>
	M	27	110	118	20	<b>275</b>	9,8	40,0	42,9	7,3	<b>100,0</b>
N Sjukv., soc tj.	Tot	358	739	770	81	<b>1 948</b>	18,4	37,9	39,5	4,2	<b>100,0</b>
	K	309	681	695	67	<b>1 752</b>	17,6	38,9	39,7	3,8	<b>100,0</b>
	M	49	58	75	14	<b>196</b>	25,0	29,6	38,3	7,1	<b>100,0</b>
O Övr tjänster	Tot	135	257	242	36	<b>670</b>	20,1	38,4	36,1	5,4	<b>100,0</b>
	K	73	139	130	19	<b>361</b>	20,2	38,5	36,0	5,3	<b>100,0</b>
	M	62	118	112	17	<b>309</b>	20,1	38,2	36,2	5,5	<b>100,0</b>
X Okänd	Tot	92	123	119	50	<b>384</b>	24,0	32,0	31,0	13,0	<b>100,0</b>
	K	55	78	59	23	<b>215</b>	25,6	36,3	27,4	10,7	<b>100,0</b>
	M	37	45	60	27	<b>169</b>	21,9	26,6	35,5	16,0	<b>100,0</b>
<b>Totalt</b>	<b>Tot</b>	<b>2 566</b>	<b>4 881</b>	<b>5 074</b>	<b>748</b>	<b>13 269</b>	<b>19,3</b>	<b>36,8</b>	<b>38,2</b>	<b>5,6</b>	<b>100,0</b>
	<b>K</b>	<b>1 214</b>	<b>2 432</b>	<b>2 581</b>	<b>326</b>	<b>6 553</b>	<b>18,5</b>	<b>37,1</b>	<b>39,4</b>	<b>5,0</b>	<b>100,0</b>
	<b>M</b>	<b>1 352</b>	<b>2 449</b>	<b>2 493</b>	<b>422</b>	<b>6 716</b>	<b>20,1</b>	<b>36,5</b>	<b>37,1</b>	<b>6,3</b>	<b>100,0</b>

**Tabell 5: Sysselsatta efter kommun och näringsgren 31.12.2002, antal och andelar**

Kommun	A, B Jordbruk, fiske	C, D, E Industri	F Bygg	G, H Handel, hotell	I Trans- port	J, K Finans, föret.tj.	L-P Samh, pers.tj	X Okänd	Totalt
Brändö	41	6	19	34	59	10	54	6	<b>229</b>
Eckerö	37	26	38	64	95	15	132	18	<b>425</b>
Finström	87	161	91	169	162	78	410	23	<b>1 181</b>
Föglö	50	19	25	39	59	15	80	5	<b>292</b>
Geta	34	21	16	29	34	9	57	13	<b>213</b>
Hammarland	73	85	82	81	113	57	207	20	<b>718</b>
Jomala	127	194	128	225	322	151	618	46	<b>1 811</b>
Kumlinge	10	8	14	17	49	6	51	15	<b>170</b>
Kökar	10	2	10	17	36	3	39	4	<b>121</b>
Lemland	28	80	60	108	156	67	292	24	<b>815</b>
Lumparland	11	15	10	18	47	20	63	5	<b>189</b>
Saltvik	66	124	78	109	135	68	249	24	<b>853</b>
Sottunga	15	5	4	3	9	2	20	1	<b>59</b>
Sund	42	73	53	52	73	40	178	16	<b>527</b>
Vårdö	41	6	16	19	28	9	53	3	<b>175</b>
Mariehamn	30	475	231	784	1 018	565	2 227	161	<b>5 491</b>
Landskomm.	672	825	644	984	1 377	550	2 503	223	<b>7 778</b>
-Landsbygden	505	779	556	855	1 137	505	2 206	189	<b>6 732</b>
-Skärgården	167	46	88	129	240	45	297	34	<b>1 046</b>
<b>Åland</b>	<b>702</b>	<b>1 300</b>	<b>875</b>	<b>1 768</b>	<b>2 395</b>	<b>1 115</b>	<b>4 730</b>	<b>384</b>	<b>13 269</b>
<b>Procent</b>									
Kommun	A, B Jordbruk, fiske	C, D, E Industri	F Bygg	G, H Handel, hotell	I Trans- port	J, K Finans, föret.tj.	L-P Samh, pers.tj	X Okänd	Totalt
Brändö	17,9	2,6	8,3	14,8	25,8	4,4	23,6	2,6	<b>100,0</b>
Eckerö	8,7	6,1	8,9	15,1	22,4	3,5	31,1	4,2	<b>100,0</b>
Finström	7,4	13,6	7,7	14,3	13,7	6,6	34,7	1,9	<b>100,0</b>
Föglö	17,1	6,5	8,6	13,4	20,2	5,1	27,4	1,7	<b>100,0</b>
Geta	16,0	9,9	7,5	13,6	16,0	4,2	26,8	6,1	<b>100,0</b>
Hammarland	10,2	11,8	11,4	11,3	15,7	7,9	28,8	2,8	<b>100,0</b>
Jomala	7,0	10,7	7,1	12,4	17,8	8,3	34,1	2,5	<b>100,0</b>
Kumlinge	5,9	4,7	8,2	10,0	28,8	3,5	30,0	8,8	<b>100,0</b>
Kökar	8,3	1,7	8,3	14,0	29,8	2,5	32,2	3,3	<b>100,0</b>
Lemland	3,4	9,8	7,4	13,3	19,1	8,2	35,8	2,9	<b>100,0</b>
Lumparland	5,8	7,9	5,3	9,5	24,9	10,6	33,3	2,6	<b>100,0</b>
Saltvik	7,7	14,5	9,1	12,8	15,8	8,0	29,2	2,8	<b>100,0</b>
Sottunga	25,4	8,5	6,8	5,1	15,3	3,4	33,9	1,7	<b>100,0</b>
Sund	8,0	13,9	10,1	9,9	13,9	7,6	33,8	3,0	<b>100,0</b>
Vårdö	23,4	3,4	9,1	10,9	16,0	5,1	30,3	1,7	<b>100,0</b>
Mariehamn	0,5	8,7	4,2	14,3	18,5	10,3	40,6	2,9	<b>100,0</b>
Landskomm.	8,6	10,6	8,3	12,7	17,7	7,1	32,2	2,9	<b>100,0</b>
-Landsbygden	7,5	11,6	8,3	12,7	16,9	7,5	32,8	2,8	<b>100,0</b>
-Skärgården	16,0	4,4	8,4	12,3	22,9	4,3	28,4	3,3	<b>100,0</b>
<b>Åland</b>	<b>5,3</b>	<b>9,8</b>	<b>6,6</b>	<b>13,3</b>	<b>18,0</b>	<b>8,4</b>	<b>35,6</b>	<b>2,9</b>	<b>100,0</b>



### **Fler löntagare både inom privat och offentlig sektor – färre företagare**

*Tabellerna 6 och 7* visar de sysselsattas fördelning på sektor (privat, offentlig) och yrkesställning (löntagare, företagare). Det bör observeras att dessa tabeller visar alla - i Finland boende - som arbetade på åländska arbetsplatser i motsats till tabell 1-5 som visar enbart personer som var bosatta på Åland. Den stora skillnaden är de dryga 2 000 icke-åländska sjömännen som ingår i tabell 6 och 7. Procenterna visar andelar av de arbetande totalt. T.ex. betyder 9,6 för kvinnor i transportbranschen i den första kolumnen att 9,6 procent av kvinnorna i denna bransch var offentligt anställda. Av de totalt 15 409 arbetande var ca 1 700 eller 11,1 procent företagare och drygt 13 700 löntagare. Av löntagarna var ca 5 050 sysselsatta inom den offentliga sektorn och ca 8 650 inom den privata sektorn. De offentligt anställdas andel var 32,8 procent av totalantalet arbetande på åländska arbetsplatser. Om man räknar med bara de 13 269 sysselsatta ålänningarna uppgick de offentligt anställda till dryga 38 procent och företagarnas andel till knappa 13 procent.

De offentligt anställda dominerade inom branschen samhälls- och personliga tjänster, där de utgjorde över 85 procent. Inom primärnäringarna var över 82 procent företagare och inom bygg och handel/hotell var 30 respektive 17 procent företagare. Dubbelt flera kvinnor än män var offentligt anställda, medan förhållandet var det motsatta bland företagarna. Också bland de privatanställda var männen betydligt flera än kvinnorna.

Från 1995 till 2002 har företagarna minskat något såväl till antal som när det gäller andel av samtliga arbetande. Delvis beror detta på det minskade antalet sysselsatta inom primärnäringarna, men också inom övriga näringsgrenar har företagarna blivit färre. De offentligt anställda har blivit flera och har ökat sin andel något, medan de privatanställda har ökat i ungefär samma mån som antalet arbetande totalt och därmed bibehållit sin andel av den totala sysselsättningen. Under det senaste året 2001-2002, ökade antalet offentligt och privat anställda med 1,9 procent respektive 0,9 procent, medan antalet företagare sjönk med 1,9 procent.

### **Mariehamn sysselsätter mer än halva Åland**

*Tabellerna 8 och 9* beskriver arbetspendlandet för de anställda som är bosatta i Finland. I tabell 8 ser vi att för hälften av kommunerna sysselsätter Mariehamn åtminstone 40 procent av invånarna. Mariehamn är också den kommun som i högsta grad sysselsätter sina egna invånare, 88 procent, följd av Brändö med 71 procent av invånarna sysselsatta i hemkommunen. Lemland erbjuder sysselsättning enbart för var fjärde sysselsatt som bor i kommunen. Tabell 9 visar att det fanns ett antal ålänningar, 262 stycken som pendlade från Åland till övriga Finland. Ålänningarnas utpendling är koncentrerad till transport och samhälls- och personliga tjänster. Inpendlingen består i hög grad av sjömän som arbetar på åländska fartyg. Dessutom arbetar hundra personer bosatta i fasta Finland i inom samhälls- och personliga tjänster på Åland. För merparten av transportsektorns är lokaliseringssorten Mariehamn då rederiernas hemvist är Mariehamn och därmed även fartygspersonalen registreras under Mariehamn. Detta gäller även landskapsregeringens skärgårdsfartyg.

Nettopendlingen är absolut störst för transportsektorn. Observera att de som arbetar utomlands men bor på Åland borde finnas inom kolumn Okänd. Personer som bor utomlands men arbetar på Åland är inte med i någon av tabellerna 1-9.

Pendlingen mellan Åland och Sverige år 2001 redovisas i tabell 10. Pendlingen till Sverige är störst inom transportsektorn, medan pendling från Sverige till Åland är störst inom offentlig förvaltning och personliga tjänster.

**Tabell 6: Inom området arbetande efter kön, yrkesställning, arbetsgivarsektor och näringsgren 31.12.2002**

Näringsgren	Löntagare						Företagare			Arbetande totalt		
	Offentliga sektorn			Privata sektorn			K	M	Totalt	K	M	Totalt
	K	M	Totalt	K	M	Totalt						
<b>Antal:</b>												
A, B Jordbruk, fiske	14	9	23	30	69	99	200	380	580	244	458	<b>702</b>
C, D Industri	-	16	16	358	720	1 078	24	69	93	382	805	<b>1 187</b>
E El, gas, vatten	4	39	43	13	61	74	-	-	-	17	100	<b>117</b>
F Byggverksamhet	1	77	78	37	510	547	9	257	266	47	844	<b>891</b>
G, H Handel, hotell	10	5	15	749	706	1 455	120	190	310	879	901	<b>1 780</b>
I Transport	174	283	457	1 607	2 301	3 908	24	94	118	1 805	2 678	<b>4 483</b>
J, K Finans, föret.tj.	68	114	182	464	376	840	26	71	97	558	561	<b>1 119</b>
L-Q Samh, pers.tj	3 028	1 010	4 038	329	238	567	99	42	141	3 456	1 290	<b>4 746</b>
X Okänd	133	71	204	44	37	81	38	61	99	215	169	<b>384</b>
<b>Summa</b>	<b>3 432</b>	<b>1 624</b>	<b>5 056</b>	<b>3 631</b>	<b>5 018</b>	<b>8 649</b>	<b>540</b>	<b>1 164</b>	<b>1 704</b>	<b>7 603</b>	<b>7 806</b>	<b>15 409</b>
<b>Procent:</b>												
A, B Jordbruk, fiske	5,7	2,0	3,3	12,3	15,1	14,1	82,0	83,0	82,6	100,0	100,0	<b>100,0</b>
C, D Industri	-	2,0	1,3	93,7	89,4	90,8	6,3	8,6	7,8	100,0	100,0	<b>100,0</b>
E El, gas, vatten	23,5	39,0	36,8	76,5	61,0	63,2	-	-	-	100,0	100,0	<b>100,0</b>
F Byggverksamhet	2,1	9,1	8,8	78,7	60,4	61,4	19,1	30,5	29,9	100,0	100,0	<b>100,0</b>
G, H Handel, hotell	1,1	0,6	1,7	85,2	78,4	81,7	13,7	21,1	17,4	100,0	100,0	<b>100,9</b>
I Transport	9,6	10,6	10,2	89,0	85,9	87,2	1,3	3,5	2,6	100,0	100,0	<b>100,0</b>
J, K Finans, föret.tj.	12,2	20,3	16,3	83,2	67,0	75,1	4,7	12,7	8,7	100,0	100,0	<b>100,0</b>
L-Q Samh, pers.tj	87,6	78,3	85,1	9,5	18,4	11,9	2,9	3,3	3,0	100,0	100,0	<b>100,0</b>
X Okänd	61,9	42,0	53,1	20,5	21,9	21,1	17,7	36,1	25,8	100,0	100,0	<b>100,0</b>
<b>Summa</b>	<b>45,1</b>	<b>20,8</b>	<b>32,8</b>	<b>47,8</b>	<b>64,3</b>	<b>56,1</b>	<b>7,1</b>	<b>14,9</b>	<b>11,1</b>	<b>100,0</b>	<b>100,0</b>	<b>100,0</b>

**7. Inom området arbetande efter kön, yrkesställning och arbetsgivarsektor 1995 – 2002**

År	Löntagare						Företagare			Arbetande totalt		
	Offentliga sektorn			Privata sektorn			K	M	Totalt	K	M	Totalt
	K	M	Totalt	K	M	Totalt						
<b>Antal:</b>												
1995	2 653	1 440	<b>4 093</b>	3 475	4 188	<b>7 663</b>	614	1 292	<b>1 906</b>	6 742	6 920	<b>13 662</b>
1996	2 820	1 451	<b>4 271</b>	3 159	4 118	<b>7 277</b>	599	1 268	<b>1 867</b>	6 578	6 837	<b>13 415</b>
1997	2 902	1 481	<b>4 383</b>	3 338	4 427	<b>7 765</b>	601	1 238	<b>1 839</b>	6 841	7 146	<b>13 987</b>
1998	2 993	1 527	<b>4 520</b>	3 540	4 734	<b>8 274</b>	590	1 225	<b>1 815</b>	7 123	7 486	<b>14 609</b>
1999	3 157	1 576	<b>4 733</b>	3 546	4 687	<b>8 233</b>	581	1 204	<b>1 785</b>	7 284	7 467	<b>14 751</b>
2000	3 258	1 591	<b>4 849</b>	3 562	4 879	<b>8 441</b>	560	1 179	<b>1 739</b>	7 380	7 649	<b>15 029</b>
2001	3 370	1 593	<b>4 963</b>	3 612	4 961	<b>8 573</b>	552	1 185	<b>1 737</b>	7 534	7 739	<b>15 273</b>
2002	3 432	1 624	<b>5 056</b>	3 631	5 018	<b>8 649</b>	540	1 164	<b>1 704</b>	7 603	7 806	<b>15 409</b>
<b>Procent:</b>												
1995	39,4	20,8	<b>30,0</b>	51,5	60,5	<b>56,1</b>	9,1	18,7	<b>14,0</b>	100,0	100,0	<b>100,0</b>
1996	42,9	21,2	<b>31,8</b>	48,0	60,2	<b>54,2</b>	9,1	18,5	<b>13,9</b>	100,0	100,0	<b>100,0</b>
1997	42,4	20,7	<b>31,3</b>	48,8	62,0	<b>55,5</b>	8,8	17,3	<b>13,1</b>	100,0	100,0	<b>100,0</b>
1998	42,0	20,4	<b>30,9</b>	49,7	63,2	<b>56,6</b>	8,3	16,4	<b>12,4</b>	100,0	100,0	<b>100,0</b>
1999	43,3	21,1	<b>32,1</b>	48,7	62,8	<b>55,8</b>	8,0	16,1	<b>12,1</b>	100,0	100,0	<b>100,0</b>
2000	44,1	20,8	<b>32,3</b>	48,3	63,8	<b>56,2</b>	7,6	15,4	<b>11,6</b>	100,0	100,0	<b>100,0</b>
2001	44,7	20,6	<b>32,5</b>	47,9	64,1	<b>56,1</b>	7,3	15,3	<b>11,4</b>	100,0	100,0	<b>100,0</b>
2002	45,1	20,8	<b>32,8</b>	47,8	64,3	<b>56,1</b>	7,1	14,9	<b>11,1</b>	100,0	100,0	<b>100,0</b>

ASUB

## 8. Pendling mellan kommunerna 2002

Hem-kommun	Arbetsplatsens kommun																
	Brän-dö	Ecke-rö	Fin-ström	Föglö	Geta	Ham-mar-land	Jomala	Kum-linge	Kökar	Lem-land	Lum-par-land	Salt-vik	Sot-tunga	Sund	Vårdö	Marie-hamn	Åland
Brändö	155	-	4	-	-	-	1	1	-	-	-	2	-	-	-	55	218
Eckerö	-	221	8	-	-	13	16	-	-	4	-	2	-	1	-	148	413
Finström	-	5	479	1	4	8	102	-	2	1	-	45	-	8	2	510	1 167
Föglö	-	-	5	169	1	1	8	-	-	2	1	-	-	-	-	99	286
Geta	1	-	21	1	94	1	7	-	-	1	-	5	-	-	-	82	213
Hammarland	-	13	20	1	-	278	56	-	-	4	-	8	-	5	-	322	707
Jomala	1	5	63	1	-	4	649	-	2	11	1	17	-	7	2	1 025	1 788
Kumlinge	5	1	1	1	-	-	1	93	-	-	2	1	-	-	-	61	166
Kökar	-	-	-	1	-	-	2	-	69	-	-	-	-	-	-	42	114
Lemland	-	-	25	5	-	4	55	-	-	216	8	3	-	3	-	482	801
Lumparland	-	-	2	1	-	1	13	-	-	8	64	-	-	-	-	92	181
Saltvik	-	-	99	-	5	8	53	-	-	1	3	309	-	20	3	340	841
Sottunga	-	-	1	-	-	-	-	-	-	1	-	-	33	-	-	20	55
Sund	-	2	41	2	-	1	37	1	-	2	-	40	-	166	6	218	516
Vårdö	-	-	10	2	-	1	10	-	-	-	1	-	-	9	84	55	172
Mariehamn	3	18	169	13	2	34	288	2	2	23	9	40	1	21	2	4 742	5 369
Landskomm.	162	247	779	185	104	320	1 010	95	73	251	80	432	33	219	97	3 551	7 638
-Landsbygden	2	246	758	12	103	318	988	1	4	248	76	429	-	210	13	3 219	6 627
-Skärgården	160	1	21	173	1	2	22	94	69	3	4	3	33	9	84	332	1 011
<b>Åland</b>	<b>165</b>	<b>265</b>	<b>948</b>	<b>198</b>	<b>106</b>	<b>354</b>	<b>1 298</b>	<b>97</b>	<b>75</b>	<b>274</b>	<b>89</b>	<b>472</b>	<b>34</b>	<b>240</b>	<b>99</b>	<b>8 293</b>	<b>13 007</b>

### Procent

Hem-kommun	Arbetsplatsens kommun																
	Brän-dö	Ecke-rö	Fin-ström	Föglö	Geta	Ham-mar-land	Jomala	Kum-linge	Kökar	Lem-land	Lum-par-land	Salt-vik	Sot-tunga	Sund	Vårdö	Marie-hamn	Åland
Brändö	71,1	-	1,8	-	-	-	0,5	0,5	-	-	-	0,9	-	-	-	25,2	100,0
Eckerö	-	53,5	1,9	-	-	3,1	3,9	-	-	1,0	-	0,5	-	0,2	-	35,8	100,0
Finström	-	0,4	41,0	0,1	0,3	0,7	8,7	-	0,2	0,1	-	3,9	-	0,7	0,2	43,7	100,0
Föglö	-	-	1,7	59,1	0,3	0,3	2,8	-	-	0,7	0,3	-	-	-	-	34,6	100,0
Geta	0,5	-	9,9	0,5	44,1	0,5	3,3	-	-	0,5	-	2,3	-	-	-	38,5	100,0
Hammarland	-	1,8	2,8	0,1	-	39,3	7,9	-	-	0,6	-	1,1	-	0,7	-	45,5	100,0
Jomala	0,1	0,3	3,5	0,1	-	0,2	36,3	-	0,1	0,6	0,1	1,0	-	0,4	0,1	57,3	100,0
Kumlinge	3,0	0,6	0,6	0,6	-	-	0,6	56,0	-	-	1,2	0,6	-	-	-	36,7	100,0
Kökar	-	-	-	0,9	-	-	1,8	-	60,5	-	-	-	-	-	-	36,8	100,0
Lemland	-	-	3,1	0,6	-	0,5	6,9	-	-	27,0	1,0	0,4	-	0,4	-	60,2	100,0
Lumparland	-	-	1,1	0,6	-	0,6	7,2	-	-	4,4	35,4	-	-	-	-	50,8	100,0
Saltvik	-	-	11,8	-	0,6	1,0	6,3	-	-	0,1	0,4	36,7	-	2,4	0,4	40,4	100,0
Sottunga	-	-	1,8	-	-	-	-	-	-	1,8	-	-	60,0	-	-	36,4	100,0
Sund	-	0,4	7,9	0,4	-	0,2	7,2	0,2	-	0,4	-	7,8	-	32,2	1,2	42,2	100,0
Vårdö	-	-	5,8	1,2	-	0,6	5,8	-	-	-	0,6	-	-	5,2	48,8	32,0	100,0
Mariehamn	0,1	0,3	3,1	0,2	0,0	0,6	5,4	0,0	0,0	0,4	0,2	0,7	0,0	0,4	0,0	88,3	100,0
Landskomm.	2,1	3,2	10,2	2,4	1,4	4,2	13,2	1,2	1,0	3,3	1,0	5,7	0,4	2,9	1,3	46,5	100,0
-Landsbygden	0,0	3,7	11,4	0,2	1,6	4,8	14,9	0,0	0,1	3,7	1,1	6,5	-	3,2	0,2	48,6	100,0
-Skärgården	15,8	0,1	2,1	17,1	0,1	0,2	2,2	9,3	6,8	0,3	0,4	0,3	3,3	0,9	8,3	32,8	100,0
<b>Åland</b>	<b>1,3</b>	<b>2,0</b>	<b>7,3</b>	<b>1,5</b>	<b>0,8</b>	<b>2,7</b>	<b>10,0</b>	<b>0,7</b>	<b>0,6</b>	<b>2,1</b>	<b>0,7</b>	<b>3,6</b>	<b>0,3</b>	<b>1,8</b>	<b>0,8</b>	<b>63,8</b>	<b>100,0</b>

ASUB

## 9. Pendling efter region och näringsgren 2002

Bostadsort	Arbetsplatsens ort	A, B Jordbruk, fiske	C, D, E Industri	F Bygg	G, H Handel, hotell	I Trans- port	J, K Finans, föret.tj.	L-P Samh, pers.tj.	X Okänd	Totalt
Mariehamn	Mariehamn	16	372	170	682	932	540	1 869	161	<b>4 742</b>
	Landsbygden	9	96	58	75	46	5	315	-	<b>604</b>
	Skärgården	4	1	-	6	6	1	5	-	<b>23</b>
	Åland totalt	29	469	228	763	984	546	2 189	161	<b>5 369</b>
	Finland	1	6	3	21	34	19	38	-	<b>122</b>
	<b>Sysselsatta tot.</b>	<b>30</b>	<b>475</b>	<b>231</b>	<b>784</b>	<b>1 018</b>	<b>565</b>	<b>2 227</b>	<b>161</b>	<b>5 491</b>
Landsbygden	Mariehamn	11	330	219	416	809	353	1 081	-	<b>3 219</b>
	Landsbygden	490	441	329	424	283	139	1 081	189	<b>3 376</b>
	Skärgården	2	1	4	8	4	-	13	-	<b>32</b>
	Åland totalt	503	772	552	848	1 096	492	2 175	189	<b>6 627</b>
	Finland	2	7	4	7	41	13	31	-	<b>105</b>
	<b>Sysselsatta tot.</b>	<b>505</b>	<b>779</b>	<b>556</b>	<b>855</b>	<b>1 137</b>	<b>505</b>	<b>2 206</b>	<b>189</b>	<b>6 732</b>
Skärgården	Mariehamn	-	11	50	16	169	12	74	-	<b>332</b>
	Landsbygden	4	8	6	10	12	2	24	-	<b>66</b>
	Skärgården	163	23	32	102	47	28	184	34	<b>613</b>
	Åland totalt	167	42	88	128	228	42	282	34	<b>1 011</b>
	Finland	-	4	-	1	12	3	15	-	<b>35</b>
	<b>Sysselsatta tot.</b>	<b>167</b>	<b>46</b>	<b>88</b>	<b>129</b>	<b>240</b>	<b>45</b>	<b>297</b>	<b>34</b>	<b>1 046</b>
Åland totalt	Mariehamn	27	713	439	1 114	1 910	905	3 024	161	<b>8 293</b>
	Landsbygden	503	545	393	509	341	146	1 420	189	<b>4 046</b>
	Skärgården	169	25	36	116	57	29	202	34	<b>668</b>
	Åland totalt	699	1 283	868	1 739	2 308	1 080	4 646	384	<b>13 007</b>
	Finland	3	17	7	29	87	35	84	-	<b>262</b>
	<b>Sysselsatta tot.</b>	<b>702</b>	<b>1 300</b>	<b>875</b>	<b>1 768</b>	<b>2 395</b>	<b>1 115</b>	<b>4 730</b>	<b>384</b>	<b>13 269</b>
Finland	Mariehamn	-	17	14	24	2 103	37	66	-	<b>2 261</b>
	Landsbygden	3	4	9	12	70	2	17	-	<b>117</b>
	Skärgården	-	-	-	5	2	-	17	-	<b>24</b>
	Åland totalt	3	21	23	41	2 175	39	100	-	<b>2 402</b>
Nettopendling	Mariehamn	-3	255	222	354	2 995	377	863	-	<b>5 063</b>
	Landsbygden	1	-230	-154	-334	-726	-357	-769	-	<b>-2 569</b>
	Skärgården	2	-21	-52	-8	-181	-16	-78	-	<b>-354</b>
	Åland totalt	-	4	16	12	2 088	4	16	-	<b>2 140</b>

## 10. Pendling Åland – Sverige samt Sverige – Åland år 2001

Bostadsort	A, B Jordbruk, fiske	C, D, E Industri	F Bygg	G, H Handel, hotell	I Trans- port	J, K Finans, föret.tj.	L-P Samh, pers.tj.	X Okänd	Totalt
Åland	2	9	10	16	171	18	38	-	<b>264</b>
Sverige	0	19	11	44	33	16	63	2	<b>188</b>

ASUB