

Jonas Karlsson, Ålands statistik- och utredningsbyrå (tel. 018-25494)
Lars-Erik Karlsson, Ålands arbetsförmedlingsbyrå (tel. 018-25110)

Arbetsmarknad 2003:6
13.01.2004

Arbetslöshetssituationen - december 2003

Detta statistikmeddelande innehåller uppgifter om arbetslöshetssituationen på Åland den 6.1.2003. Statistikmeddelandet är framtaget i samarbete med Ålands arbetsförmedlingsbyrå, som även bidrar med dataunderlag. Uppgifterna i meddelandet grundar sig på registerbaserad arbetsmarknadsstatistik och skiljer sig därmed från den statistik som till exempel Statistikcentralen publicerar som har de urvalsbaserade Arbetskraftsundersökningarna (AKU) som grund. Fördelen med den registerbaserade statistiken är att den ger större tillförlitlighet i de månadsvisa redovisningarna på regional nivå.

Arbetslösheten oförändrad i december

Den öppna arbetslöshetsgraden var i december 2,3 %. Jämfört med november är situationen oförändrad, och jämfört med december 2002 handlar det om en ökning med 0,2 procentenheter. För män var arbetslösheten i december 2,5 % och för kvinnor 2,1 %. Den totala arbetslöshetsgraden, som inkluderar personer i sysselsättningsåtgärder, var i december 2,7 %. För män var den totala arbetslösheten 3,0 % och för kvinnor 2,3 %. Det totala antalet arbetslösa var 350 personer, vilket är en ökning från november med 3 personer. Jämfört med december 2002 är det en ökning med 40 personer. Av de arbetslösa var 46 personer placerade genom åtgärder. Antalet lediga platser var i december 177 stycken, vilket är en ökning från november med 53 platser. Jämfört med december ifjol är det en ökning med 28 platser.

Antalet arbetslösa personer yngre än 25 år var i december 60 personer (4,7 %), vilket är en ökning med 15 personer jämfört med december 2002. Det är även den högsta noteringen för december månad sedan 1998. Antalet arbetslösa äldre än 54 år var i december 61 personer (3,1 %), en ökning med 10 personer jämfört med december 2002. Antalet långtidsarbetslösa var i december 45 personer. Jämfört med december 2002 är detta en minskning med 5 personer.

Arbetslösheten steg under det fjärde kvartalet

Den öppna arbetslöshetsgraden var under det fjärde kvartalet i genomsnitt 2,2 %. Jämfört med fjärde kvartalet 2002 är detta en ökning med 0,2 procentenheter. För män var arbetslösheten under det fjärde kvartalet 2,3 % och för kvinnor 2,2 %. Antalet öppet arbetslösa var under det fjärde kvartalet i genomsnitt 296 personer, vilket jämfört med det fjärde kvartalet 2002 är en ökning med 34 personer. Den totala arbetslöshetsgraden var under det fjärde kvartalet i genomsnitt 2,6 %. För män var den totala arbetslöshetsgraden 2,7 % och för kvinnor 2,4 %. Det totala antalet arbetslösa var i genomsnitt 340 personer, vilket är en ökning från det fjärde kvartalet 2002 med 43 personer. Av de arbetslösa var i genomsnitt 44 personer placerade genom åtgärder.

Årsgenomsnittet fortsättningsvis under 2%

Den öppna arbetslöshetsgraden under 2003 var i genomsnitt 1,9 %, jämfört med 2002 är detta en ökning med 0,1 procentenheter. Antalet öppet arbetslösa var under 2003 i genomsnitt 255 personer, vilket jämfört med 2002 är en ökning med 21 personer. Antalet öppet arbetslösa män var i genomsnitt 131 personer, och antalet öppet arbetslösa kvinnor var 124 personer. Den totala arbetslöshetsgraden var under 2003 i genomsnitt 2,2 %, vilket är en ökning med 0,1 procentenheter jämfört med 2002. För män var den totala arbetslöshetsgraden 2,3 % och för kvinnor 2,1 %. Det totala antalet arbetslösa var i genomsnitt 291 personer, vilket är en ökning från 2002 med 22 personer. Av de arbetslösa var i genomsnitt 36 personer placerade genom åtgärder. Antalet lediga platser var under 2003 i genomsnitt 287 stycken, vilket är en ökning med en arbetsplats jämfört med 2002.

Arbetslösa, placerade genom åtgärder och lediga platser, antal

	Öppet arbetslösa, antal			Arbetslösa, antal totalt			Placerade gm åtgärder, tot.	Lediga platser
	Totalt	Män	Kvinnor	Totalt	Män	Kvinnor		
2002								
januari	297	174	123	339	42	501
februari	274	164	110	318	44	572
mars	228	138	90	268	40	475
april	190	121	69	229	39	406
maj	206	126	80	237	31	320
juni	192	109	83	224	32	241
juli	202	107	95	231	29	210
augusti	216	117	99	242	26	192
september	215	115	100	246	31	139
oktober	254	144	110	289	35	109
november	257	146	111	293	36	121
december	276	148	128	310	34	149
2003								
januari	291	157	134	327	180	147	36	481
februari	279	147	132	314	170	144	35	518
mars	263	138	125	299	162	137	36	512
april	207	110	97	239	131	108	32	445
maj	199	107	92	232	129	103	33	293
juni	214	112	102	249	135	114	35	265
juli	221	105	116	252	125	127	31	233
augusti	245	112	133	276	132	144	31	156
september	258	115	143	290	135	155	32	128
oktober	284	142	142	322	165	157	38	114
november	300	158	142	347	188	159	47	124
december	304	170	134	350	199	151	46	177
<i>Förändr. dec. 2002 - dec. 2003, antal</i>	28	22	6	40	12	28

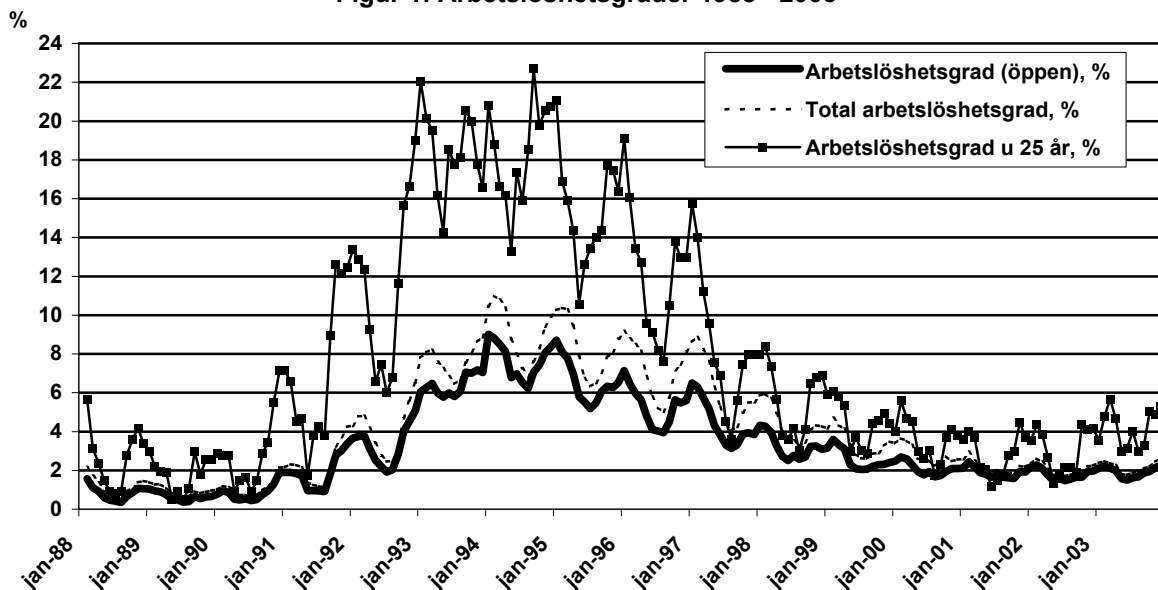
Arbetslösa, placerade genom åtgärder och lediga platser, %

	Arbetslöshetsgrad (öppen), %			Total arbetslöshetsgrad, %			Placerade gm åtgärder, %	Lediga pl/ arbetslösa, %
	Totalt	Män	Kvinnor	Totalt	Män	Kvinnor		
2000	2,1	2,8	0,0	118,7
2001	1,9	2,0	1,8	2,2	0,0	123,3
2002	1,8	2,0	1,6	2,1	0,3	123,5
2002								
januari	2,3	2,6	1,9	2,6	0,3	168,7
februari	2,1	2,5	1,7	2,4	0,3	208,8
mars	1,7	2,1	1,4	2,1	0,3	208,3
april	1,5	1,8	1,1	1,8	0,3	213,7
maj	1,6	1,9	1,3	1,8	0,2	155,3
juni	1,5	1,6	1,3	1,7	0,2	125,5
juli	1,5	1,6	1,5	1,8	0,2	104,0
augusti	1,7	1,8	1,5	1,9	0,2	88,9
september	1,6	1,7	1,6	1,9	0,2	64,7
oktober	1,9	2,2	1,7	2,2	0,3	42,9
november	2,0	2,2	1,7	2,2	0,3	47,1
december	2,1	2,2	2,0	2,4	0,3	54,0
2003								
januari	2,2	2,3	2,1	2,5	2,7	2,3	0,3	165,3
februari	2,1	2,2	2,0	2,4	2,5	2,2	0,3	185,7
mars	2,0	2,1	1,9	2,3	2,4	2,1	0,3	194,7
april	1,6	1,6	1,5	1,8	1,9	1,7	0,2	215,0
maj	1,5	1,6	1,4	1,8	1,9	1,6	0,3	147,2
juni	1,6	1,7	1,6	1,9	2,0	1,8	0,3	123,8
juli	1,7	1,6	1,8	1,9	1,9	2,0	0,2	105,4
augusti	1,9	1,7	2,1	2,1	2,0	2,2	0,2	63,7
september	2,0	1,7	2,2	2,2	2,0	2,4	0,2	49,6
oktober	2,2	2,1	2,2	2,4	2,5	2,4	0,3	40,1
november	2,3	2,3	2,2	2,6	2,8	2,5	0,4	41,3
december	2,3	2,5	2,1	2,7	3,0	2,3	0,3	58,2
<i>Förändr. dec. 2002 - dec. 2003, % -enh.</i>	0,2	0,3	0,1	0,3	0,1	4,2

Arbetslöshetsgrader för särskilda kategorier av arbetskraften, %

	Under 25 år		55 år och äldre		Långtidsarbetslösa totalt, 6 mån +		Långtidsarbetslösa, 55 år och äldre	
	Antal	Procent	Antal	Procent	Antal	Procent	Antal	Procent
2000	43	3,5	57	..	61	..	33	..
2001	36	2,8	57	..	66	..	33	..
2002	38	3,0	50	2,5	59	0,5	27	1,3
2002								
januari	55	4,3	61	3,1	60	0,5	29	1,5
februari	49	3,9	54	2,7	58	0,4	28	1,4
mars	34	2,7	52	2,6	75	0,6	32	1,6
april	17	1,3	49	2,5	68	0,5	31	1,6
maj	22	1,7	54	2,7	66	0,5	29	1,5
juni	27	2,1	44	2,2	65	0,5	28	1,4
juli	26	2,1
augusti	23	1,9	45	2,3	56	0,4	25	1,3
september	55	4,3	42	2,1	51	0,4	24	1,2
oktober	52	4,1	47	2,4	48	0,4	23	1,2
november	53	4,2	47	2,4	51	0,4	23	1,2
december	45	3,5	51	2,6	50	0,4	20	1,0
2003								
januari	61	4,8	53	2,7	42	0,3	19	1,0
februari	72	5,7	52	2,6	49	0,4	19	1,0
mars	59	4,6	52	2,6	57	0,4	20	1,0
april	38	3,0	47	2,4	58	0,4	24	1,2
maj	40	3,1	37	2,1	51	0,4	18	1,0
juni	51	4,0	35	1,8	51	0,4	17	0,9
juli	38	3,0	40	2,0	46	0,3	16	0,8
augusti	42	3,3	39	2,0	50	0,4	20	1,0
september	64	5,0	37	1,9	47	0,4	20	1,0
oktober	62	4,9	48	2,4	43	0,3	18	0,9
november	67	5,3	51	2,6	42	0,3	18	0,9
december	60	4,7	61	3,1	45	0,3	20	1,0
<i>Förändr. dec. 2002 - dec. 2003, % -enh.</i>		1,2		0,5		-0,1		0,0

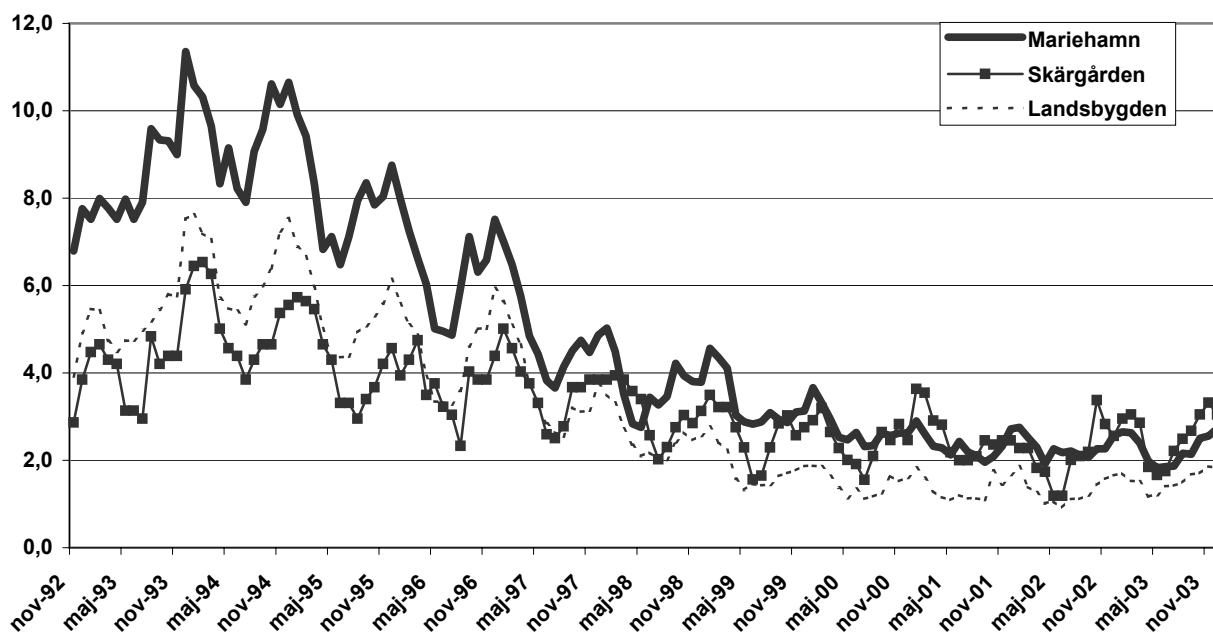
Figur 1: Arbetslöshetsgrader 1988 - 2003



Öppet arbetslösa per kommun, procent

	2001	2002	december 2002	december 2003	Förändring december-02 - december-03, %-enh.
Brändö	2,9	2,3	3,2	4,0	0,8
Eckerö	2,8	2,4	3,4	4,0	0,6
Finström	1,1	1,2	1,4	1,4	0,0
Föglö	1,8	1,7	2,1	3,2	1,0
Geta	2,2	2,0	3,7	2,3	-1,5
Hammarland	1,4	1,6	1,6	2,0	0,4
Jomala	1,1	1,1	1,5	1,6	0,1
Kumlinge	4,3	2,5	2,6	5,0	2,4
Kökar	3,8	3,4	5,1	2,2	-2,8
Lemland	1,4	1,3	1,5	2,0	0,5
Lumparland	0,6	0,5	1,7	-	-1,7
Saltvik	1,3	0,9	1,1	1,8	0,7
Sottunga	1,2	1,4	1,9	3,4	1,5
Sund	1,7	1,5	1,7	1,9	0,2
Vårdö	1,0	1,5	0,5	-	-0,5
Mariehamn	2,3	3,5	2,3	2,7	0,5
Landsbygden	1,4	1,3	1,6	1,8	0,3
Skärgården	2,6	2,1	2,8	3,0	0,2
Hela Åland	1,9	1,8	2,0	2,3	0,3

Figur 2: Regionala arbetslöshetsgrader (öppen arbetslöshet)



Kvartalsöversikt

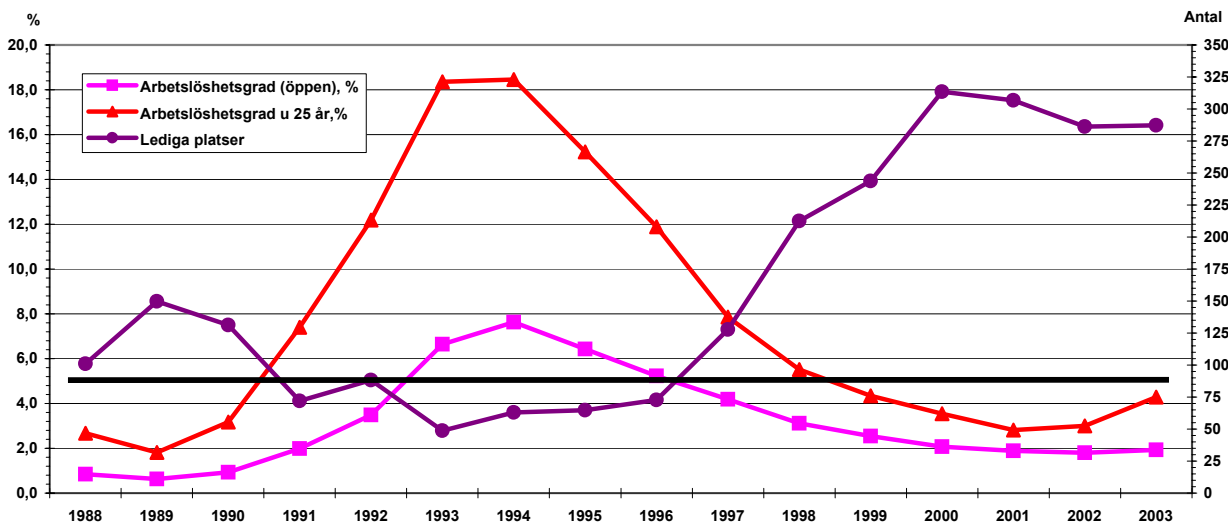
Arbetslösa, placerade genom åtgärder och lediga platser, antal

	Öppet arbetslösa, antal			Arbetslösa, antal totalt			Placerade gm åtgärder, tot.	Lediga platser
	Totalt	Män	Kvinnor	Totalt	Män	Kvinnor		
2000:1	317	441	124	524
2000:2	237	320	83	320
2000:3	224	309	85	245
2000:4	264	320	56	165
2001:1	281	151	130	330	49	513
2001:2	227	125	102	263	36	292
2001:3	210	110	100	242	32	203
2001:4	262	154	108	292	30	219
2002:1	266	159	108	308	42	516
2002:2	196	119	77	230	34	322
2002:3	211	113	98	240	29	180
2002:4	262	146	116	297	35	126
2003:1	278	147	130	313	171	143	36	504
2003:2	207	110	97	240	132	108	33	334
2003:3	241	111	131	273	131	142	31	172
2003:4	296	157	139	340	184	156	44	138
<i>Förändr. 2002:4 - 2003:4, antal</i>	<i>34</i>	<i>11</i>	<i>23</i>	<i>43</i>	<i>..</i>	<i>..</i>	<i>9</i>	<i>12</i>

Arbetslösa, placerade genom åtgärder och lediga platser, %

	Arbetslöshetsgrad (öppen), %			Total arbetslöshetsgrad, %			Placerade gm åtgärder, %	Lediga pl/ arbetslösa,%
	Totalt	Män	Kvinnor	Totalt	Män	Kvinnor		
2000:1	2,5	3,5	1,0	165,4
2000:2	1,9	2,5	0,7	134,9
2000:3	1,8	2,5	0,7	109,2
2000:4	2,1	2,5	0,4	62,3
2001:1	2,2	2,2	2,1	2,5	0,4	185,3
2001:2	1,7	1,9	1,6	2,0	0,3	128,3
2001:3	1,6	1,6	1,6	1,9	0,2	96,2
2001:4	2,0	2,3	1,7	2,2	0,2	83,4
2002:1	2,0	2,4	1,7	2,4	0,3	195,3
2002:2	1,5	1,8	1,2	1,8	0,3	164,8
2002:3	1,6	1,7	1,5	1,8	0,2	85,8
2002:4	2,0	2,2	1,8	2,3	0,3	48,0
2003:1	2,1	2,2	2,0	2,4	2,5	2,2	0,3	181,9
2003:2	1,6	1,6	1,5	1,8	2,0	1,7	0,3	162,0
2003:3	1,8	1,6	2,0	2,1	1,9	2,2	0,2	72,9
2003:4	2,2	2,3	2,2	2,6	2,7	2,4	0,3	46,6
<i>Förändr. 2002:4 - 2003:4, %-enh.</i>	<i>0,2</i>	<i>0,1</i>	<i>0,3</i>	<i>0,3</i>	<i>..</i>	<i>..</i>	<i>0,1</i>	<i>-1,4</i>

Figur 3: Arbetslöshetsgrader och lediga platser, årsstatistik 1988-2003



Årsöversikt

Arbetslösa, placerade genom åtgärder och lediga platser, antal

	Öppet arbetslösa, antal			Arbetslösa, antal totalt			Placerade gm åtgärder, tot.	Lediga platser
	Totalt	Män	Kvinnor	Totalt	Män	Kvinnor		
1988	106	153	47	101
1989	79	116	37	150
1990	116	146	30	131
1991	251	308	57	72
1992	438	554	116	88
1993	837	995	158	49
1994	961	1140	179	63
1995	810	1035	225	65
1996	658	897	239	73
1997	527	730	203	128
1998	386	528	142	213
1999	314	420	106	244
2000	261	143	117	347	87	313
2001	245	135	110	282	37	307
2002	234	134	100	269	35	286
2003	255	131	124	291	154	137	36	287
<i>Förändr. 2002 - 2003, antal</i>	<i>21</i>	<i>-3</i>	<i>24</i>	<i>23</i>	<i>..</i>	<i>..</i>	<i>1</i>	<i>1</i>

Arbetslösa, placerade genom åtgärder och lediga platser, %

	Arbetslöshetsgrad (öppen), %			Total arbetslöshetsgrad, %			Placerade gm åtgärder, %	Lediga pl/ arbetslösa, %
	Totalt	Män	Kvinnor	Totalt	Män	Kvinnor		
1988	0,8	1,2	0,4	..
1989	0,6	0,9	0,3	..
1990	0,9	1,2	0,2	..
1991	2,0	2,4	0,5	..
1992	3,5	4,4	0,9	..
1993	6,6	7,9	1,3	..
1994	7,6	9,0	1,4	..
1995	6,4	8,2	1,8	..
1996	5,2	7,1	1,9	..
1997	4,2	5,8	1,6	..
1998	3,1	4,3	1,1	..
1999	2,5	3,4	0,9	77,7
2000	2,1	2,8	0,7	118,7
2001	1,9	2,0	1,8	2,2	0,3	123,3
2002	1,8	2,0	1,6	2,1	0,3	123,5
2003	1,9	1,9	1,9	2,2	2,3	2,1	0,3	115,8
<i>Förändr. 2002 - 2003, %-enh.</i>	<i>0,1</i>	<i>-0,1</i>	<i>0,3</i>	<i>0,1</i>	<i>..</i>	<i>..</i>	<i>0,0</i>	<i>-7,6</i>

Figur 4: Antal öppet arbetslösa arbetssökande och lediga platser enligt yrke, årsmedeltal 2003

