

Arbetslöshetsituationen - september 2004

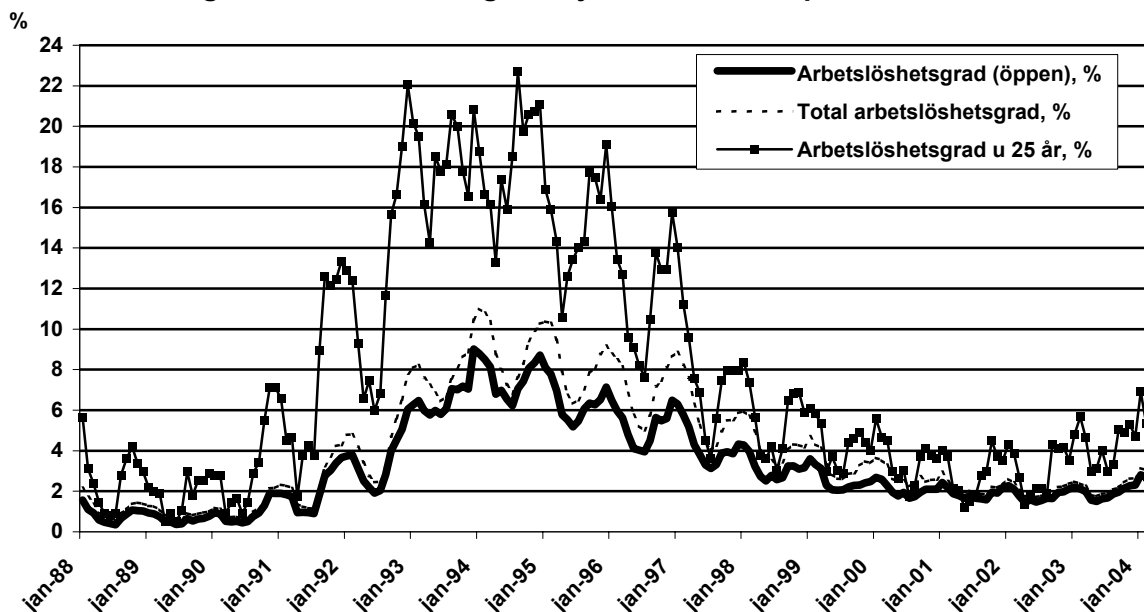
Detta statistikmeddelande innehåller uppgifter om arbetslöshetsituationen på Åland den 01.10.2004. Statistikmeddelandet är framtaget i samarbete med Ålands arbetsförmedlingsbyrå, som även bidrar med dataunderlag. Uppgifterna i meddelandet grundar sig på registerbaserad arbetsmarknadsstatistik och skiljer sig därmed från den statistik som till exempel Statistikcentralen publicerar som har de urvalsbaserade Arbetskraftsundersökningarna (AKU) som grund. Fördelen med den registerbaserade statistiken är att den ger större tillförlitlighet i de månadsvisa redovisningarna på regional nivå.

Ökad arbetslöshet bland män

Den öppna arbetslöshetsgraden var i september 2,4 %. Jämfört med augusti har arbetslöshetsgraden ökat med 0,1 procentenheter men den är fortsättningsvis lägre än i januari och februari som hade de högsta arbetslöshetsgradsnoteringarna sedan januari 2002. Arbetslösheten för män var i september 2,8 % och har ökat både jämfört med augusti 2004 och september 2003. Den är dock fortsättningsvis lägre än i januari och februari i år. För kvinnor var arbetslösheten i september 1,9 % vilket är en minskning jämfört med såväl augusti i år som september 2003. Den totala arbetslöshetsgraden, som inkluderar personer i sysselsättningsåtgärder, var i september 2,6 %. För män var den totala arbetslösheten 3,1 % och för kvinnor 2,1 %. Det totala antalet arbetslösa var 352 personer, vilket är 9 personer fler än i augusti, men 68 personer färre än i januari. Jämfört med september 2003 är det en ökning med 62 personer. Av de arbetslösa var 35 personer placerade genom åtgärder. Antalet lediga platser var i september 134 stycken, vilket är en minskning från augusti med 59 platser. Jämfört med september ifjol är det en ökning med 6 platser. I januari i år fanns 323 lediga platser.

Antalet arbetslösa personer yngre än 25 år var i september 85 personer (6,4 %), vilket är en ökning med 21 personer jämfört med september 2003. Antalet arbetslösa äldre än 54 år var i september 63 personer (2,9 %), en ökning med 26 personer jämfört med september 2003. Antalet långtidsarbetslösa var i september 52 personer. Jämfört med september 2003 är detta en ökning med 5 personer.

Figur 1: Arbetslöshetsgrader januari 1988 - september 2004



Arbetslösa, placerade genom åtgärder och lediga platser, antal

	Öppet arbetslösa, antal			Arbetslösa, antal totalt			Placerade gm åtgärder, tot.	Lediga platser
	Totalt	Kvinnor	Män	Totalt	Kvinnor	Män		
2002								
oktober	254	110	144	289	35	109
november	257	111	146	293	36	121
december	276	128	148	310	34	149
2003								
januari	291	134	157	327	147	180	36	481
februari	279	132	147	314	144	170	35	518
mars	263	125	138	299	137	162	36	512
april	207	97	110	239	108	131	32	445
maj	199	92	107	232	103	129	33	293
juni	214	102	112	249	114	135	35	265
juli	221	116	105	252	127	125	31	233
augusti	245	133	112	276	144	132	31	156
september	258	143	115	290	155	135	32	128
oktober	284	142	142	322	157	165	38	114
november	300	142	158	347	159	188	47	124
december	304	134	170	350	151	199	46	177
2004								
januari	377	176	201	420	189	231	43	323
februari	359	159	200	406	172	234	47	445
mars	274	125	149	324	141	183	50	382
april	273	119	154	323	135	188	50	331
maj	238	100	138	283	114	169	45	202
juni	243	110	133	283	123	160	40	174
juli	253	117	136	289	128	161	36	159
augusti	308	134	174	343	146	197	35	193
september	317	127	190	352	138	214	35	134
<i>Förändr. sep. 2003 - sep. 2004, antal</i>	59	-16	75	62	-17	79	3	6

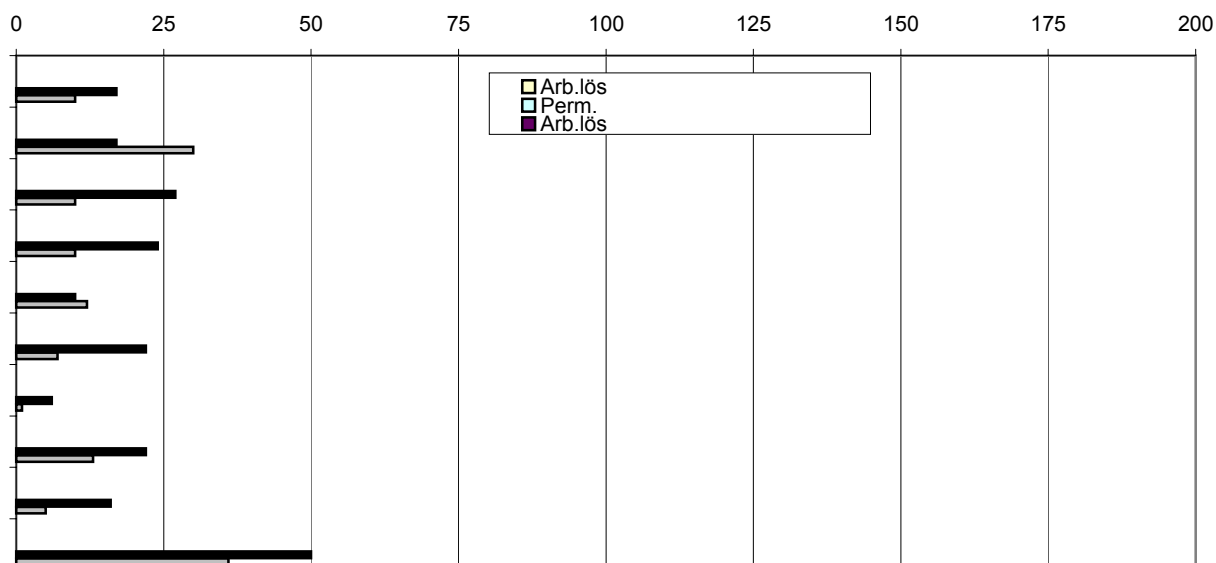
Arbetslösa, placerade genom åtgärder och lediga platser, %

	Arbetslöshetsgrad (öppen), %			Total arbetslöshetsgrad, %			Placerade gm åtgärder, %	Lediga pl/ arbetslösa, %
	Totalt	Kvinnor	Män	Totalt	Kvinnor	Män		
2000	2,1	2,8	0,0	118,7
2001	1,9	1,8	2,0	2,2	0,0	123,3
2002	1,8	1,6	2,0	2,1	0,3	115,8
2003	1,9	1,9	1,9	2,2	2,1	2,3	0,3	115,8
2002								
oktober	1,9	1,7	2,2	2,2	0,3	42,9
november	2,0	1,7	2,2	2,2	0,3	47,1
december	2,1	2,0	2,2	2,4	0,3	54,0
2003								
januari	2,2	2,1	2,3	2,5	2,3	2,7	0,3	165,3
februari	2,1	2,0	2,2	2,4	2,2	2,5	0,3	185,7
mars	2,0	1,9	2,1	2,3	2,1	2,4	0,3	194,7
april	1,6	1,5	1,6	1,8	1,7	1,9	0,2	215,0
maj	1,5	1,4	1,6	1,8	1,6	1,9	0,3	147,2
juni	1,6	1,6	1,7	1,9	1,8	2,0	0,3	123,8
juli	1,7	1,8	1,6	1,9	2,0	1,9	0,2	105,4
augusti	1,9	2,1	1,7	2,1	2,2	2,0	0,2	63,7
september	2,0	2,2	1,7	2,2	2,4	2,0	0,2	49,6
oktober	2,2	2,2	2,1	2,4	2,4	2,5	0,3	40,1
november	2,3	2,2	2,3	2,6	2,5	2,8	0,4	41,3
december	2,3	2,1	2,5	2,7	2,3	3,0	0,3	58,2
2004								
januari	2,8	2,7	3,0	3,1	2,9	3,4	0,3	85,7
februari	2,7	2,4	2,9	3,0	2,6	3,4	0,4	124,0
mars	2,0	1,9	2,2	2,4	2,1	2,7	0,4	139,4
april	2,0	1,8	2,3	2,4	2,0	2,8	0,4	121,2
maj	1,8	1,5	2,0	2,1	1,7	2,5	0,3	84,9
juni	1,8	1,7	2,0	2,1	1,9	2,4	0,3	71,6
juli	1,9	1,8	2,0	2,2	1,9	2,4	0,3	62,8
augusti	2,3	2,0	2,6	2,6	2,2	2,9	0,3	62,7
september	2,4	1,9	2,8	2,6	2,1	3,1	0,3	42,3
<i>Förändr. sep. 2003 - sep. 2004, % -enh.</i>	0,4	-0,3	1,1	0,4	-0,3	1,1	0,0	-7,3

Arbetslöshetsgrader för särskilda kategorier av arbetskraften, %

	Under 25 år		55 år och äldre		Långtidsarbetslösa totalt, 6 mån +		Långtidsarbetslösa, 55 år och äldre	
	Antal	Procent	Antal	Procent	Antal	Procent	Antal	Procent
2000	43	3,5	57	..	61	..	33	..
2001	36	2,8	57	..	66	..	33	..
2002	38	3,0	50	2,8	59	0,5	27	1,5
2003	55	4,3	46	2,3	48	0,4	19	1,0
2002								
oktober	52	4,1	47	2,4	48	0,4	23	1,2
november	53	4,2	47	2,4	51	0,4	23	1,2
december	45	3,5	51	2,6	50	0,4	20	1,0
2003								
januari	61	4,8	53	2,7	42	0,3	19	1,0
februari	72	5,7	52	2,6	49	0,4	19	1,0
mars	59	4,6	52	2,6	57	0,4	20	1,0
april	38	3,0	47	2,4	58	0,4	24	1,2
maj	40	3,1	37	2,1	51	0,4	18	1,0
juni	51	4,0	35	1,8	51	0,4	17	0,9
juli	38	3,0	40	2,0	46	0,3	16	0,8
augusti	42	3,3	39	2,0	50	0,4	20	1,0
september	64	5,0	37	1,9	47	0,4	20	1,0
oktober	62	4,9	47	2,4	43	0,3	18	0,9
november	67	5,3	49	2,6	42	0,3	18	0,9
december	60	4,7	59	3,1	45	0,3	20	1,0
2004								
januari	92	6,9	63	2,9	54	0,4	20	0,9
februari	71	5,3	60	2,8	60	0,4	23	1,1
mars	42	3,2	50	2,3	67	0,5	25	1,2
april	48	3,6	52	2,4	68	0,5	26	1,2
maj	42	3,2	48	2,2	54	0,4	27	1,2
juni	45	3,4	51	2,3	59	0,4	27	1,2
juli	42	3,2	52	2,4	66	0,5	30	1,4
augusti	77	5,8	52	2,4	60	0,4	27	1,2
september	85	6,4	63	2,9	52	0,4	23	1,1
<i>Förändr. sep. 2003 - sep. 2004, % -enh.</i>		1,3		1,0		0,0		0,0

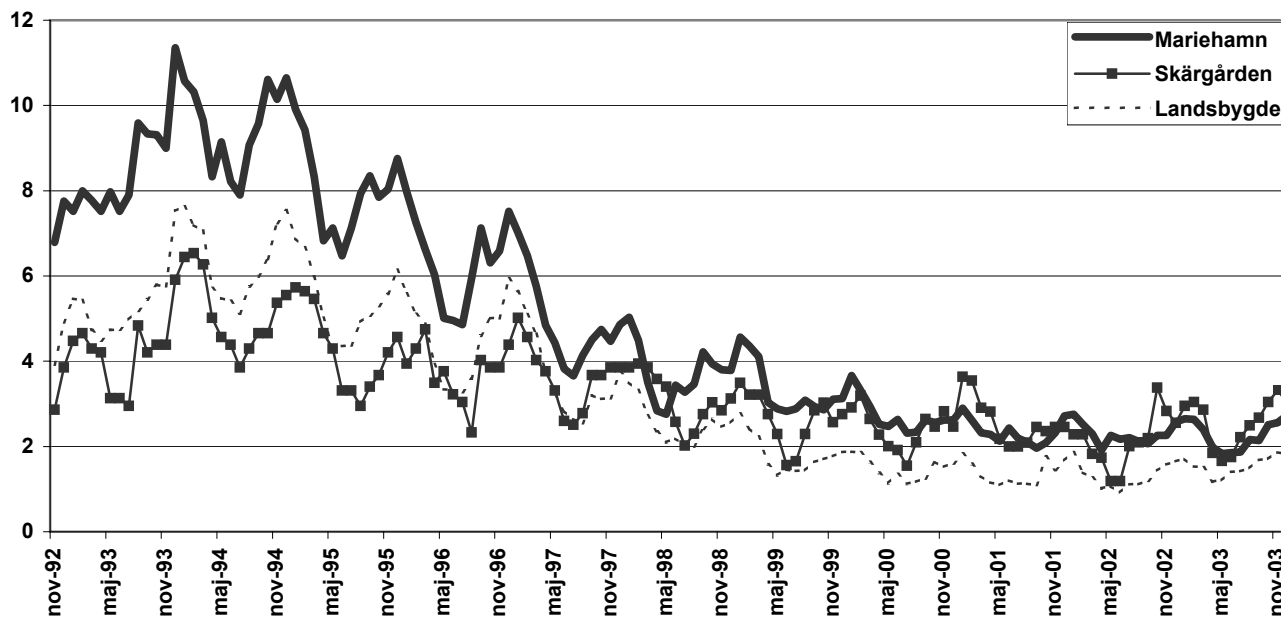
Figur 2: Antal öppet arbetslösa arbetssökande och lediga platser enligt yrke, september 2004



Öppet arbetslösa per kommun, procent

	2002	2003	september 2003	september 2004
Brändö	2,3	3,6	2,8	3,8
Eckerö	2,4	2,1	2,5	2,7
Finström	1,2	1,5	1,8	1,9
Föglö	1,7	1,9	2,1	2,1
Geta	2,0	2,0	2,3	2,3
Hammarland	1,6	1,6	1,7	2,3
Jomala	1,1	1,4	1,7	1,4
Kumlinge	2,5	3,3	3,3	3,2
Kökar	3,4	3,1	4,5	4,8
Lemland	1,3	1,8	1,5	2,5
Lumparland	0,5	1,0	-	0,5
Saltvik	0,9	1,2	1,2	2,0
Sottunga	1,4	2,3	1,7	1,7
Sund	1,5	1,9	2,1	2,1
Vårdö	1,5	1,2	1,7	1,7
Mariehamn	3,5	2,3	2,1	2,8
Landskomm.	1,4	1,7	1,8	2,1
-Landsbygden	1,3	1,5	1,7	1,9
-Skärgården	2,1	2,6	2,7	2,9
Hela Åland	1,8	1,9	2,0	2,4

Figur 3: Regionala arbetslöshetsgrader (öppen arbetslöshet)



**förändring sep.-03 -
sep.-04, %-enh.**

1,0
0,2
0,2
-0,1
0,1
0,6
-0,3
-0,1
0,4
1,0
0,5
0,8
0,0
0,1
0,0
0,7
0,2
0,2
0,2
0,4

st)

