

Jouko Kinnunen, Ålands statistik- och utredningsbyrå (tel. 018-25494)
Lars-Erik Karlsson, Ålands arbetsförmedlingsbyrå (tel. 018-25110)

Arbetsmarknad 2006:14
05.01.2007

Arbetslöshetsituationen - december 2006

Arbetslösheten steg i december

Den öppna arbetslöshetsgraden var i december 2,5 procent. Jämfört med december 2005 har arbetslöshetsgraden stigit med 0,1 procentenheter. Arbetslösheten för män var i december 2,7 procent, vilket är bara marginellt högre än i december 2005. För kvinnor var arbetslösheten i december 2,3 procent, och den har stigit med 0,2 procentenheter jämfört med december 2005. Den totala arbetslöshetsgraden, som inkluderar personer i sysselsättningsåtgärder, var i december 2,8 procent, en ökning med 0,2 procentenheter från december 2005. För kvinnor låg den totala arbetslösheten på 2,5 procent och för män 3,2 procent. Det totala antalet arbetslösa var 381 personer, vilket är 29 personer fler än i december 2005. Av de arbetslösa var 50 personer placerade genom åtgärder, vilket är 13 personer fler än i december 2005. Antalet lediga platser var i december 132 stycken, vilket är en minskning från december 2005 med 57 platser, men 34 platser fler än i november i år. Trenden för lediga platser är svagt nedåtgående.

Antalet arbetslösa personer yngre än 25 år var i december 77 personer (6,1 %), vilket är en ökning med 19 personer jämfört med december 2005. Antalet arbetslösa äldre än 54 år var i december 75 personer (3,0 %), en ökning med 8 personer jämfört med december 2005. Antalet långtidsarbetslösa var i december 48 personer (0,4 %). Jämfört med december 2005 är detta en ökning med 4 personer.

Små förändringar i arbetslösheten under det sista kvartalet 2006

Den öppna arbetslöshetsgraden var under det fjärde kvartalet i genomsnitt 2,5 procent. Jämfört med fjärde kvartalet 2005 är detta en ökning med 0,1 procentenheter. Medan männens arbetslöshet har bibehållits på samma nivå, har kvinnornas arbetslöshet stigit med 0,3 procentenheter. Under det fjärde kvartalet 2006 har antalet lediga platser i förhållande till arbetslösa sjunkit med 12,2 procentenheter, eller i absoluta tal med 34 stycken till 121 arbetstillfällen från fjärde kvartalet 2005.

Ett år med ökande ungdomsarbetslöshet

Den öppna arbetslösheten var under 2006 i genomsnitt 2,2 procent, vilket är 0,1 procentenheter lägre än i 2005. Kvinnors arbetslöshetsgrad steg med 0,2 procentenheter, medan männens sjönk med 0,3 procentenheter i jämförelse med år 2005. Antalet öppet arbetslösa var under 2006 i genomsnitt 301, åtta personer färre än under det tidigare året. Antalet arbetslösa män var 162 (2,4 %), d v s 15 personer färre än under 2005. Antalet arbetslösa kvinnor uppgick till 139 (2,1 %). En positiv utveckling är att arbetslösheten bland långtidsarbetslösa och äldre gick ner. Ungdomsarbetslösheten steg dock med 1,2 procentenheter till 5,3 procent. Långtidsarbetslösheten var enbart 0,4 procent, vilket visar att den största delen av den nuvarande arbetslösheten är av tillfällig karaktär som uppstår vid förändringar i utbud och efterfrågan av arbetskraft.

Beskrivning av statistiken

Detta statistikmeddelande innehåller uppgifter om arbetslöshetsituationen på Åland den 29.12.2006.

Statistikmeddelandet är framtaget i samarbete med Ålands arbetsförmedlingsbyrå, som även bidrar med dataunderlag. Uppgifterna i meddelandet grundar sig på registerbaserad arbetsmarknadsstatistik och skiljer sig därmed från den statistik som till exempel Statistikcentralen publicerar som har de urvalsbaserade Arbetskraftsundersökningarna (AKU) som grund. Fördelen med den registerbaserade statistiken är att den ger större tillförlitlighet i de månadsvisa redovisningarna på regional nivå.

Arbetslösa, placerade genom åtgärder och lediga platser, antal

	Öppet arbetslösa, antal			Arbetslösa, antal totalt			Placerade gm åtgärder, tot.	Lediga platser
	Totalt	Kvinnor	Män	Totalt	Kvinnor	Män		
2005								
januari	393	148	245	431	161	270	38	257
februari	358	128	230	395	141	254	37	408
mars	353	144	209	393	159	234	40	380
april	275	112	163	314	126	188	39	374
maj	262	112	150	301	125	176	39	258
juni	253	117	136	290	129	161	37	180
juli	264	130	134	298	141	157	34	165
augusti	318	153	165	353	165	188	35	128
september	275	123	152	313	137	176	38	107
oktober	314	138	176	351	150	201	37	107
november	323	139	184	360	150	210	37	168
december	315	138	177	352	150	202	37	189
2006								
januari	346	148	198	378	160	218	32	377
februari	333	147	186	370	161	209	37	483
mars	295	119	176	331	132	199	36	366
april	272	115	157	310	128	182	38	287
maj	245	117	128	286	131	155	41	268
juni	268	132	136	308	145	163	40	212
juli	286	139	147	323	152	171	37	207
augusti	287	148	139	324	160	164	37	158
september	284	144	140	329	160	169	45	102
oktober	330	154	176	378	169	209	48	133
november	336	158	178	385	173	212	49	98
december	331	150	181	381	166	215	50	132
<i>Förändr. dec. 2005 - dec. 2006, antal</i>	16	12	4	29	16	13	13	-57

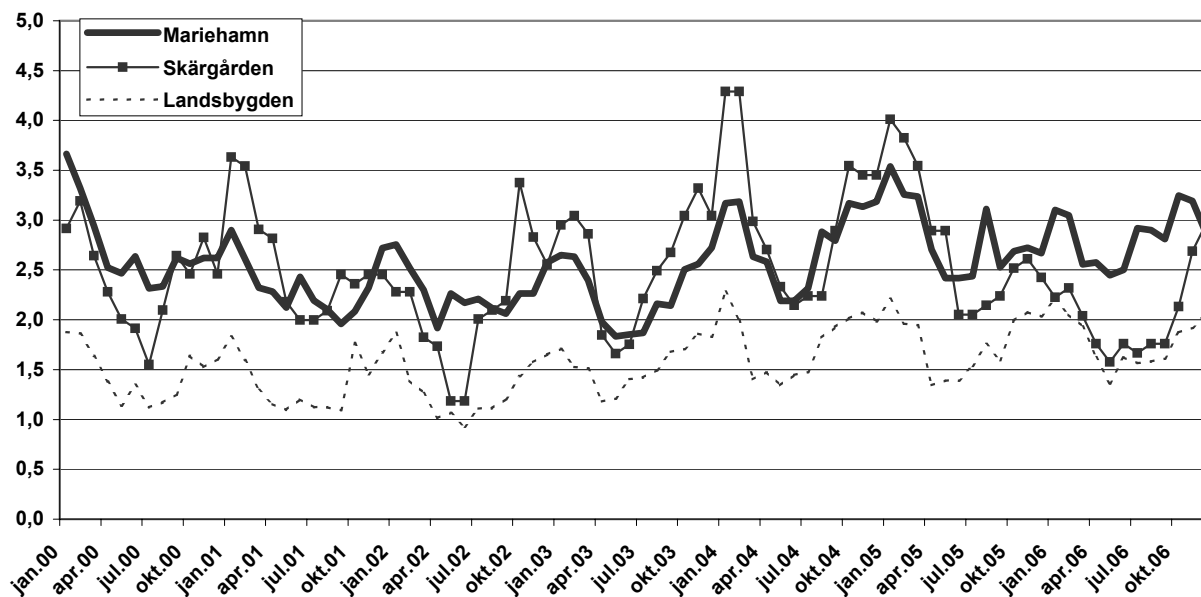
Arbetslösa, placerade genom åtgärder och lediga platser, %

	Arbetslöshetsgrad (öppen), %			Total arbetslöshetsgrad, %			Placerade gm åtgärder, %	Lediga pl/ arbetslösa, %
	Totalt	Kvinnor	Män	Totalt	Kvinnor	Män		
2000	2,1	2,8	0,7	118,7
2001	1,9	1,8	2,0	2,2	0,3	123,3
2002	1,8	1,6	2,0	2,1	0,3	123,5
2003	1,9	1,9	1,9	2,2	2,1	2,3	0,3	115,8
2004	2,3	2,0	2,6	2,6	2,2	3,0	0,3	73,2
2005	2,3	1,9	2,6	2,6	2,1	3,0	0,3	73,4
2006	2,2	2,1	2,4	2,5	2,3	2,8	0,3	78,7
2005								
januari	2,9	2,2	3,7	3,2	2,4	4,0	0,3	65,4
februari	2,6	1,9	3,4	2,9	2,1	3,8	0,3	114,0
mars	2,6	2,1	3,1	2,9	2,3	3,5	0,3	107,6
april	2,0	1,6	2,4	2,3	1,8	2,8	0,3	136,0
maj	1,9	1,6	2,2	2,2	1,8	2,6	0,3	98,5
juni	1,9	1,7	2,0	2,1	1,9	2,4	0,3	71,1
juli	2,0	1,9	2,0	2,2	2,1	2,3	0,3	62,5
augusti	2,4	2,2	2,5	2,6	2,4	2,8	0,3	40,3
september	2,0	1,8	2,3	2,3	2,0	2,6	0,3	38,9
oktober	2,3	2,0	2,6	2,6	2,2	3,0	0,3	34,1
november	2,4	2,0	2,7	2,7	2,2	3,1	0,3	52,0
december	2,3	2,0	2,6	2,6	2,2	3,0	0,3	60,0
2006								
januari	2,6	2,2	2,9	2,8	2,4	3,2	0,2	109,0
februari	2,5	2,2	2,7	2,8	2,4	3,1	0,3	145,0
mars	2,2	1,8	2,6	2,5	2,0	2,9	0,3	124,1
april	2,0	1,7	2,3	2,3	1,9	2,7	0,3	105,5
maj	1,8	1,8	1,9	2,1	2,0	2,3	0,3	109,4
juni	2,0	2,0	2,0	2,3	2,2	2,4	0,3	79,1
juli	2,1	2,1	2,2	2,4	2,3	2,5	0,3	72,4
augusti	2,1	2,2	2,0	2,4	2,4	2,4	0,3	55,1
september	2,1	2,2	2,1	2,5	2,4	2,5	0,3	35,9
oktober	2,5	2,3	2,6	2,8	2,5	3,1	0,4	40,3
november	2,5	2,4	2,6	2,9	2,6	3,1	0,4	29,2
december	2,5	2,3	2,7	2,8	2,5	3,2	0,4	39,9
<i>Förändr. dec. 2005 - dec. 2006, %-enh.</i>	0,1	0,2	0,0	0,2	0,3	0,2	0,1	-20,1

Öppet arbetslösa per kommun, procent

	2004	2005	december 2005	december 2006	förändring dec. -05 - dec. -06, %-enh.
Brändö	4,1	3,6	4,3	5,1	0,8
Eckerö	2,6	2,3	4,6	4,3	-0,2
Finström	1,9	1,9	2,0	1,9	-0,1
Föglö	2,3	2,2	1,0	2,8	1,8
Geta	2,1	2,0	1,4	2,3	0,9
Hammarland	2,1	1,9	2,6	3,1	0,5
Jomala	1,5	1,4	1,2	1,2	0,0
Kumlinge	3,6	2,9	2,3	-	-2,3
Kökar	4,0	3,1	3,9	3,2	-0,7
Lemland	1,7	1,8	2,3	1,8	-0,5
Lumparland	1,0	0,6	2,1	1,5	-0,6
Saltvik	1,6	1,8	1,9	1,5	-0,4
Sottunga	2,8	1,9	-	1,7	1,7
Sund	2,2	2,1	2,2	3,6	1,4
Vårdö	1,6	2,5	2,3	3,6	1,4
Mariehamn	2,8	2,8	2,7	2,9	0,2
Landskomm.	1,7	1,9	2,1	2,2	0,1
-Landsbygden	1,5	1,8	2,0	2,1	0,0
-Skärgården	2,6	2,8	2,4	3,0	0,5
Hela Åland	1,9	2,3	2,3	2,5	0,1

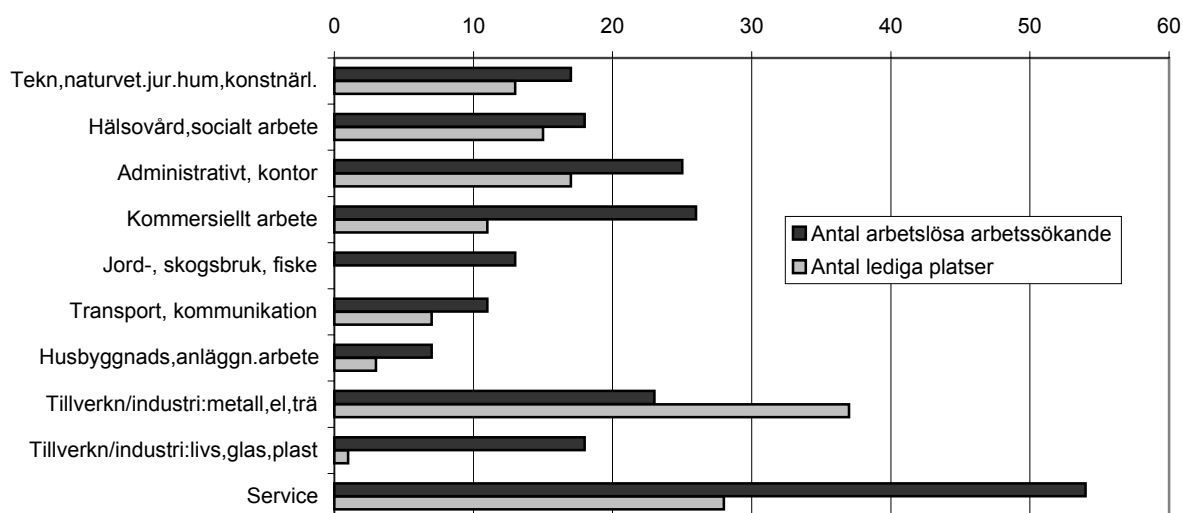
Figur 2: Regionala arbetslöshetsgrader (öppen arbetslöshet)



Arbetslöshetsgrader för särskilda kategorier av arbetskraften, % öppet arbetslösa

	Under 25 år		55 år och äldre		Långtidsarbetslösa totalt, 6 mån +		Långtidsarbetslösa, 55 år och äldre	
	Antal	Procent	Antal	Procent	Antal	Procent	Antal	Procent
2000	43	3,5	57	..	61	..	33	..
2001	36	2,8	57	..	66	..	33	..
2002	38	3,0	50	2,8	59	0,5	27	1,5
2003	55	4,3	46	2,3	48	0,4	19	1,0
2004	64	4,8	59	2,7	60	0,5	26	1,2
2005	56	4,1	59	2,5	60	0,4	21	0,9
2006	67	5,3	56	2,3	48	0,4	20	0,8
2005								
januari	82	6,0	79	3,4	63	0,5	24	1,0
februari	60	4,4	76	3,2	79	0,6	30	1,3
mars	58	4,3	71	3,0	78	0,6	31	1,3
april	40	2,9	58	2,5	77	0,6	31	1,3
maj	37	2,7	49	2,1	75	0,6	17	0,7
juni	37	2,7	42	1,8	62	0,5	25	1,1
juli	42	3,1	39	1,7	61	0,5	23	1,0
augusti	69	5,1	47	2,0	54	0,4	20	0,8
september	61	4,5	54	2,3	44	0,3	15	0,6
oktober	62	4,6	60	2,5	42	0,3	13	0,6
november	65	4,8	64	2,7	42	0,3	12	0,5
december	58	4,3	67	2,8	44	0,3	16	0,7
2006								
januari	85	6,8	61	2,5	39	0,3	18	0,7
februari	58	6,8	61	2,5	58	0,4	21	0,8
mars	49	4,6	50	2,0	65	0,5	23	0,9
april	49	3,9	48	1,9	66	0,5	24	1,0
maj	43	3,4	41	1,6	49	0,4	18	0,7
juni	40	3,2	49	2,0	44	0,3	19	0,8
juli	51	4,1	51	2,1	46	0,3	18	0,7
augusti	61	4,9	54	2,2	46	0,3	18	0,7
september	86	6,9	59	2,4	37	0,3	18	0,7
oktober	109	8,7	57	2,3	38	0,3	16	0,6
november	96	7,7	67	2,7	43	0,3	20	0,8
december	77	6,1	75	3,0	48	0,4	23	0,9
Förändr. dec. 2005 - dec. 2006, % -enh.		1,9		0,2		0,0		0,2

Figur 1: Antal öppet arbetslösa arbetssökande och lediga platser enligt yrke, december 2006



Kvartalsöversikt

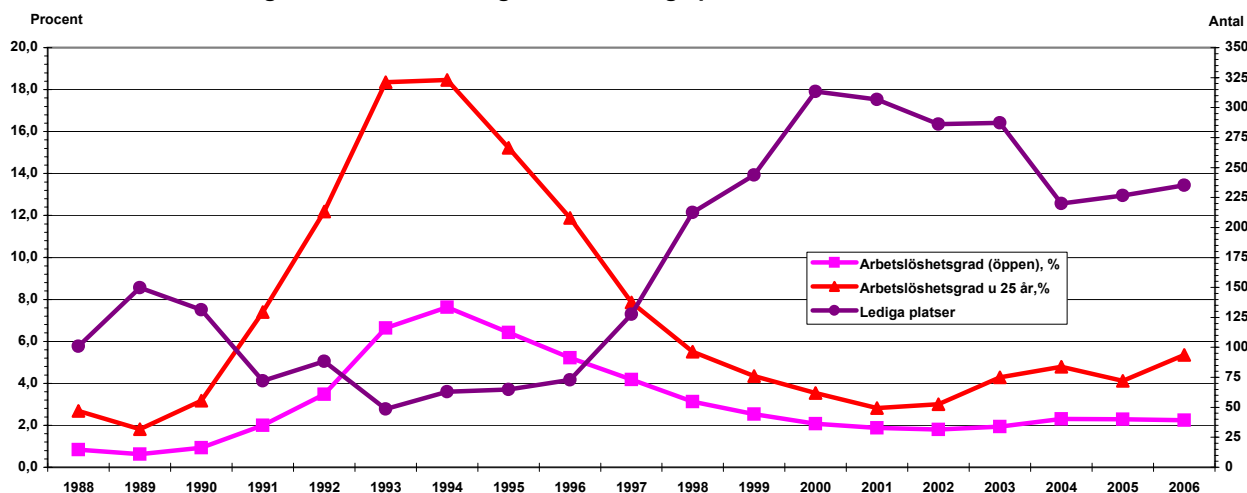
Arbetslösa, placerade genom åtgärder och lediga platser, antal

	Öppet arbetslösa, antal			Arbetslösa, antal totalt			Placerade gm åtgärder, tot.	Lediga platser
	Totalt	Kvinnor	Män	Totalt	Kvinnor	Män		
2002:1	266	108	159	308	42	516
2002:2	196	77	119	230	34	322
2002:3	211	98	113	240	29	180
2002:4	262	116	146	297	35	126
2003:1	278	130	147	313	143	171	36	504
2003:2	207	97	110	240	108	132	33	334
2003:3	241	131	111	273	142	131	31	172
2003:4	296	139	157	340	156	184	44	138
2004:1	337	153	183	383	167	216	47	383
2004:2	251	110	142	296	124	172	45	236
2004:3	293	126	167	328	137	191	35	162
2004:4	351	148	203	386	158	228	36	99
2005:1	368	140	228	406	154	253	38	348
2005:2	263	114	150	302	127	175	38	271
2005:3	286	135	150	321	148	174	36	133
2005:4	317	138	179	354	150	204	37	155
2006:1	325	138	187	360	151	209	35	409
2006:2	262	121	140	301	135	167	40	256
2006:3	286	144	142	325	157	168	40	156
2006:4	332	154	178	381	169	212	49	121
<i>Förändr. 2005:4 - 2006:4, antal</i>	15	16	-1	27	19	8	12	-34

Arbetslösa, placerade genom åtgärder och lediga platser, %

	Arbetslöshetsgrad (öppen), %			Total arbetslöshetsgrad, %			Placerade gm åtgärder, %	Lediga pl/ arbetslösa, %
	Totalt	Kvinnor	Män	Totalt	Kvinnor	Män		
2002:1	2,0	1,7	2,4	2,4	0,3	195,3
2002:2	1,5	1,2	1,8	1,8	0,3	164,8
2002:3	1,6	1,5	1,7	1,8	0,2	85,8
2002:4	2,0	1,8	2,2	2,3	0,3	48,0
2003:1	2,1	2,0	2,2	2,4	2,2	2,5	0,3	181,9
2003:2	1,6	1,5	1,6	1,8	1,7	2,0	0,3	162,0
2003:3	1,8	2,0	1,6	2,1	2,2	1,9	0,2	72,9
2003:4	2,2	2,2	2,3	2,6	2,4	2,7	0,3	46,6
2004:1	2,5	2,3	2,7	2,9	2,5	3,2	0,3	116,3
2004:2	1,9	1,7	2,1	2,2	1,9	2,5	0,3	92,6
2004:3	2,2	1,9	2,5	2,4	2,1	2,8	0,3	55,9
2004:4	2,6	2,2	3,0	2,9	2,4	3,4	0,3	28,1
2005:1	2,7	2,1	3,4	3,0	2,3	3,8	0,3	95,7
2005:2	1,9	1,7	2,2	2,2	1,9	2,6	0,3	101,9
2005:3	2,1	2,0	2,2	2,4	2,2	2,6	0,3	47,2
2005:4	2,3	2,0	2,7	2,6	2,2	3,0	0,3	48,7
2006:1	2,4	2,1	2,8	2,7	2,3	3,1	0,3	126,0
2006:2	1,9	1,8	2,1	2,2	2,0	2,5	0,3	98,0
2006:3	2,1	2,2	2,1	2,4	2,4	2,5	0,3	54,4
2006:4	2,5	2,3	2,6	2,8	2,6	3,1	0,4	36,4
<i>Förändr. 2005:4 - 2006:4, % -enh.</i>	0,1	0,3	0,0	0,2	0,4	0,1	0,1	-12,2

Figur 3: Arbetslöshetsgrader och lediga platser, årsstatistik 1988-2006



Årsöversikt

Arbetslösa, placerade genom åtgärder och lediga platser, antal

	Öppet arbetslösa, antal			Arbetslösa, antal totalt			Placerade gm åtgärder, tot.	Lediga platser
	Totalt	Kvinnor	Män	Totalt	Kvinnor	Män		
1991	251	308	57	72
1992	438	554	116	88
1993	837	995	158	49
1994	961	1 140	179	63
1995	810	1 035	225	65
1996	658	897	239	73
1997	527	730	203	128
1998	386	528	142	213
1999	314	420	106	244
2000	261	117	143	347	87	313
2001	245	110	135	282	37	307
2002	234	100	134	269	35	286
2003	255	124	131	291	137	154	36	287
2004	308	134	174	349	147	202	41	220
2005	309	132	177	346	145	201	37	227
2006	301	139	162	342	153	189	41	235
<i>Förändr. 2005 - 2006, antal</i>	-8	7	-15	-4	9	-13	4	9

Arbetslösa, placerade genom åtgärder och lediga platser, %

	Arbetslöshetsgrad (öppen), %			Total arbetslöshetsgrad, %			Placerade gm åtgärder, %	Lediga pl/ arbetslösa, %
	Totalt	Kvinnor	Män	Totalt	Kvinnor	Män		
1991	2,0	2,4	0,5	..
1992	3,5	4,4	0,9	..
1993	6,6	7,9	1,3	..
1994	7,6	9,0	1,4	..
1995	6,4	8,2	1,8	..
1996	5,2	7,1	1,9	..
1997	4,2	5,8	1,6	..
1998	3,1	4,2	1,1	..
1999	2,5	3,3	0,8	77,7
2000	2,1	2,8	0,7	118,7
2001	1,9	1,8	2,0	2,2	0,3	123,3
2002	1,9	1,6	2,0	2,1	0,3	123,5
2003	2,0	1,9	1,9	2,3	2,1	2,3	0,3	115,8
2004	2,4	2,0	2,6	2,6	2,2	3,0	0,2	73,2
2005	2,3	1,9	2,6	2,6	2,1	3,0	0,3	73,4
2006	2,2	2,1	2,4	2,5	2,3	2,8	0,3	78,7
<i>Förändr. 2005 - 2006, % -enh.</i>	0,0	0,2	-0,3	0,0	0,2	-0,2	0,0	5,4

Figur 4: Antal öppet arbetslösa arbetssökande och lediga platser enligt yrke, årsmedeltal 2006

