



Ålands statistik- och
utredningsbyrå

Daniel Dahlén, praktikant
Tel. 25490

STATISTIKMEDDELANDE 12.6.2001
Befolkning 2001:4

ÅLDERSSTRUKTUREN PÅ ÅLAND 31.12.2000

I detta statistikmeddelande presenteras åldersstrukturen i de åländska kommunerna 31.12.2000

Tabell 1 visar befolkningen indelad i de grupper som används för att beräkna landskapsandelarna för den sociala sektorn. I diagrammet därunder visas befolkningens åldersstruktur i form av en s.k. befolkningspyramid.

I **tabell 2** är befolkningen indelad i grupperna 0-14 år, 15-64 år samt 65 år och äldre. Av regionerna har centralkommunerna den högsta andelen av sin befolkning i åldern 0 - 14 år, medan Mariehamn har den lägsta. Av de enskilda kommunerna har Lemland den största andelen och Kumlinge den minsta. När det gäller befolkning i åldern 15-64 har Mariehamn den högsta andelen såväl av regionerna som av de enskilda kommunerna. Skärgården är den region där denna åldersgrupp utgör den minsta andelen av befolkningen och Sottunga ligger lägst av kommunerna. Av regionerna har skärgården den högsta andelen pensionärer och av kommunerna ligger Sottunga högst. Andelen pensionärer är lägst i centralkommunerna och allra lägst i Lemland. Skillnaden mellan regionerna framgår också av diagrammet.

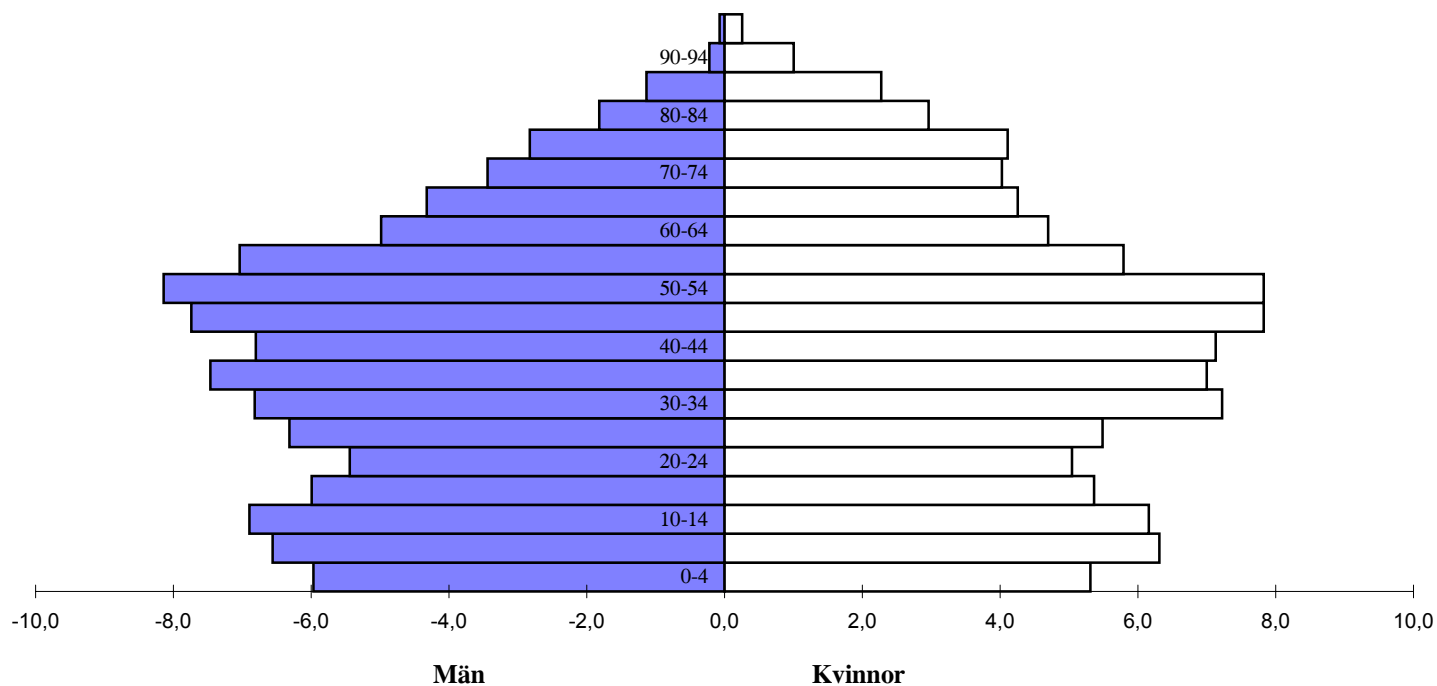
I **tabell 3** jämförs åldersstrukturen med föregående årsskifte. Förändringen redovisas dels som antal personer, dels som förändring i den procentuella andelen av kommunernas respektive regionernas totalbefolkning. Exempel: I Kumlinge har befolkningen mellan 15 och 65 år minskat från 246 till 234 personer. Åldersgruppens andel av totalbefolkningen har emellertid ökat från 57,1 till 57,8 procent. Förändringen i Kumlinge är således minus 12 i antal personer och plus 0,7 i procentenheter.

Från föregående årsskifte minskade antalet invånare i åldern 0-14 år med minus 5 stycken. Antalet ökade i randkommunerna och i Mariehamn, men minskade i skärgården och centralkommunerna. Personerna i åldern 15-64 år blev 28 fler under året. Denna åldersgrupp ökade i randkommunerna och centralkommunerna, men minskade i de övriga regionerna. Pensionärernas antal ökade totalt sett med 47 och ökade i randkommunerna, centralkommunerna och i Mariehamn, medan antalet pensionärer i skärgården minskade.

Tabell 1.

**BEFOLKNINGENS FÖRDELNING PÅ ÅLDERSGRUPPER KOMMUNVIS
31.12.2000**
Åldersgrupper för beräkning av den sociala sektorns landskapsandelar

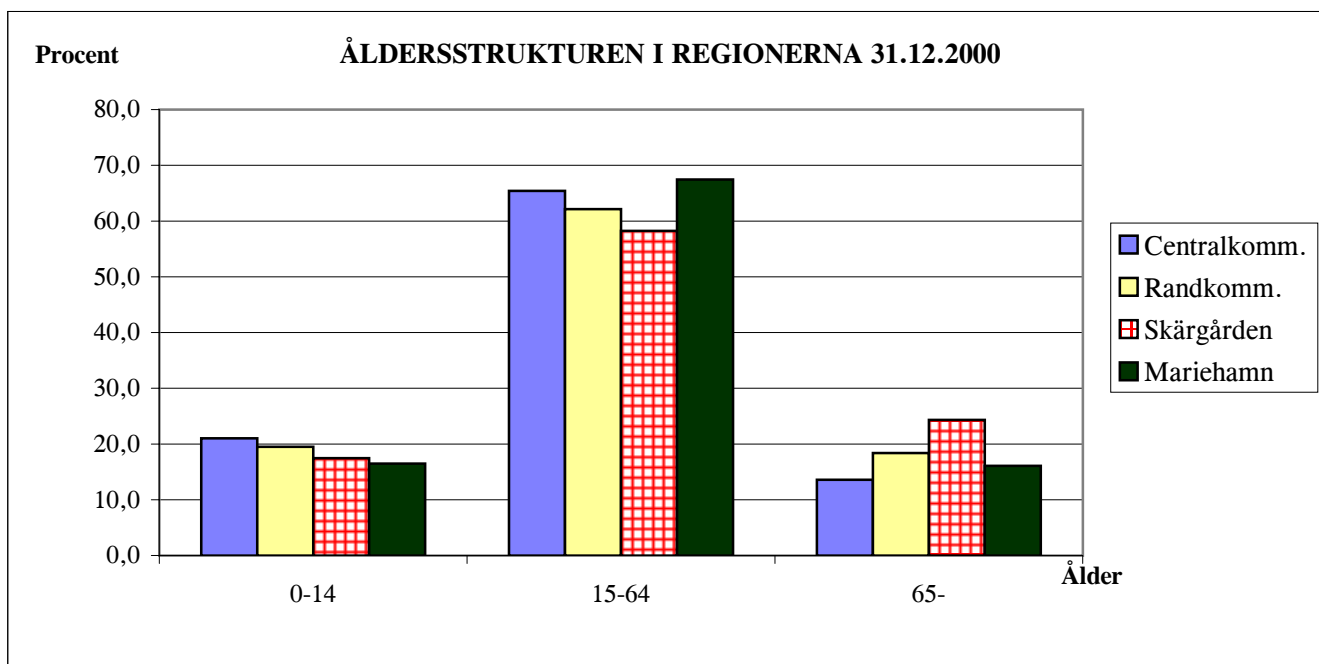
Kommun	Ålder					Totalt
	0-6	7-64	65-74	75-84	85-	
Brändö	36	355	52	51	20	514
Eckerö	61	609	68	70	22	830
Finström	205	1 743	166	126	59	2 299
Föglö	39	413	67	47	29	595
Geta	28	344	57	28	21	478
Hammarland	105	1 028	119	77	22	1 351
Jomala	293	2 626	203	152	54	3 328
Kumlinge	24	279	52	34	16	405
Kökar	26	205	30	23	12	296
Lemland	171	1 230	116	46	22	1 585
Lumparland	40	286	29	14	8	377
Saltvik	142	1 222	163	98	54	1 679
Sottunga	9	83	15	19	3	129
Sund	93	748	95	46	31	1 013
Vårdö	30	278	59	25	17	409
Landskomm.	1 302	11 449	1 291	856	390	15 288
Centralkomm.	774	6 627	604	401	157	8 563
Randkomm.	364	3 209	412	256	136	4 377
Skärgården	164	1 613	275	199	97	2 348
Mariehamn	796	8 005	777	658	252	10 488
Hela Åland	2 098	19 454	2 068	1 514	642	25 776

**ÅLANDS BEFOLKNING EFTER ÅLDER OCH KÖN 31.12.2000
FÖRDELNING I PROCENT**


**Tabell 2. BEFOLKNINGENS FÖRDELNING PÅ ÅLDERSGRUPPER KOMMUNVIS
31.12.2000**

Barn, personer i arbetsför ålder och pensionärer

Kommun	Ålder						Totalt	
	0-14		15-64		65-			
	Antal	%	Antal	%	Antal	%	Antal	%
Brändö	98	19,1	293	57,0	123	23,9	514	100,0
Eckerö	159	19,2	511	61,6	160	19,3	830	100,0
Finström	459	20,0	1 489	64,8	351	15,3	2 299	100,0
Föglö	92	15,5	360	60,5	143	24,0	595	100,0
Geta	88	18,4	284	59,4	106	22,2	478	100,0
Hammarland	253	18,7	880	65,1	218	16,1	1 351	100,0
Jomala	712	21,4	2 207	66,3	409	12,3	3 328	100,0
Kumlinge	69	17,0	234	57,8	102	25,2	405	100,0
Kökar	56	18,9	175	59,1	65	22,0	296	100,0
Lemland	376	23,7	1 025	64,7	184	11,6	1 585	100,0
Lumparland	79	21,0	247	65,5	51	13,5	377	100,0
Saltvik	321	19,1	1 043	62,1	315	18,8	1 679	100,0
Sottunga	22	17,1	70	54,3	37	28,7	129	100,0
Sund	206	20,3	635	62,7	172	17,0	1 013	100,0
Vårdö	73	17,8	235	57,5	101	24,7	409	100,0
Landskomm.	3 063	20,0	9 688	63,4	2 537	16,6	15 288	100,0
Centralkomm.	1 800	21,0	5 601	65,4	1 162	13,6	8 563	100,0
Randkomm.	853	19,5	2 720	62,1	804	18,4	4 377	100,0
Skärgården	410	17,5	1 367	58,2	571	24,3	2 348	100,0
Mariehamn	1 728	16,5	7 073	67,4	1 687	16,1	10 488	100,0
Hela Åland	4 791	18,6	16 761	65,0	4 224	16,4	25 776	100,0



**Tabell 3. FÖRÄNDRING I ÅLDERSSTRUKTUREN FRÅN
31.12.1999 till 31.12.2000**

Kommun	Ålder						Totalt Antal
	0-14		15-64		65-		
	Antal	Procent- enheter	Antal	Procent- enheter	Antal	Procent- enheter	
Brändö	-	0,1	1	0,5	-4	-0,6	-3
Eckerö	-9	-0,7	-	1,2	-7	-0,5	-16
Finström	-4	-0,4	25	0,5	1	-0,1	22
Föglö	1	0,3	-2	0,2	-4	-0,5	-5
Geta	-3	-0,5	-1	0,3	-	0,2	-4
Hammarland	-7	-0,6	4	0,2	6	0,4	3
Jomala	-1	-0,3	34	0,2	7	0,1	40
Kumlinge	-13	-2,0	-12	0,7	-1	1,3	-26
Kökar	-8	-1,6	-10	-0,2	2	1,8	-16
Lemland	6	-0,1	24	0,2	2	-0,1	32
Lumparland	4	0,0	12	-0,1	3	0,1	19
Saltvik	6	0,3	-1	-0,2	-	-0,1	5
Sottunga	4	2,3	3	-0,7	-	-1,6	7
Sund	9	0,7	-6	-1,2	6	0,4	9
Vårdö	2	0,2	-	-1,0	5	0,8	7
Landskomm.	-13	-0,2	71	0,2	16	0,0	74
Centralkomm.	-6	-0,3	87	0,3	16	0,0	97
Randkomm.	7	0,1	4	-0,1	2	0,0	13
Skärgården	-14	-0,3	-20	0,0	-2	0,3	-36
Mariehamn	8	0,1	-43	-0,4	31	0,3	-4
Hela Åland	-5	-0,1	28	-0,1	47	0,1	70