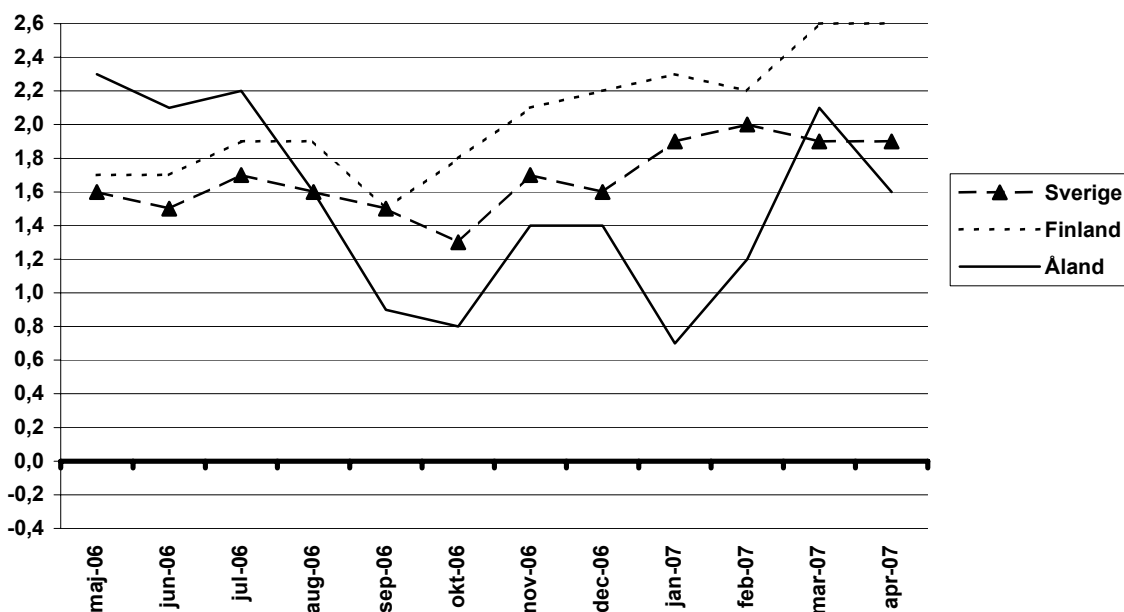


## Konsumentprisindex

April 2007

Förändringar i konsumentprisindex under tolv månaders perioder



### Beskrivning av statistiken

Detta statistikmeddelande innehåller uppgifter om konsumentprisernas utveckling på Åland. Statistiken är framtagen i samarbete med Statistikcentralen i Finland, som även bidrar med dataunderlag och expertis i beräkningen av indexet. Uppgifterna i meddelandet grundar sig på en omfattande månatlig urvalsbasead prisinsamling på Åland genomförd av Statistikcentralen, kompletterad med vissa riksomfattande samt årligen insamlade prisuppgifter.

## Åter långsammare inflationstakt

De åländska konsumentpriserna steg i snitt med 1,6 procent från april 2006 till april 2007. I mars var inflationstakten 2,1 procent på årsbasis. Det var fortsättningsvis högre priser inom huvudgruppen "bostäder, vatten, elektricitet, gas och andra bränslen" som inverkade mest på den totala uppgången (med 0,6 procentenheter), men även högre priser inom gruppen "livsmedel och alkoholfria drycker" påverkade (med 0,4 procentenheter). Lägre priser inom huvudgruppen "hälsovård" dämpade däremot inflationen (med 0,3 procentenheter). Den månadsvisa förändringen från mars till april 2007 var 0,3 procent.

De finländska konsumentpriserna steg även i april med 2,6 procent på årsbasis. Högre priser på boende bidrog mest till den totala uppgången, medan lägre priser på flytande bränslen, underhållningselektronik, hemdatorer, receptbelagda mediciner och begagnade bilar dämpade inflationen mest. Från mars till april steg priserna i snitt med 0,5 procent främst på grund av högre priser på livsmedel och boende.

Även i Sverige var inflationstakten på årsbasis oförändrad i april, 1,9 procent. Till den totala uppgången bidrog ökade boendekostnader med 1,0 procentenheter, medan prissänkningar på post- och telekommunikationer motverkade uppgången. Från mars till april 2007 steg konsumentpriserna i snitt med 0,5

Inflationstakten för EMU-länderna i genomsnitt, mätt med det harmoniserade konsumentprisindexet (HIKP), var i mars 2007 preliminärt 1,9 procent. Mätt med HIKP var Finlands liksom Sveriges ökningstakt på årsnivå 1,6 procent. Av EMU-länderna hade Irland (2,9%) den snabbaste ökningstakten, medan Frankrike hade den långsammaste ökningstakten (1,2%).

---

### Hur konsumentprisindex används

*Två exempel*

1. Förändringen av totalindex från januari 2006 till januari 2007:

$$\frac{101,4 - 100,7}{100,7} \times 100 = 0,7 \%$$

2. 500 mk i 1988 års penningvärde omräknat till motsvarande värde i euro 2006:

Konsumentprisindex (1985=100) 1988: 111,8; 2006: 163,7

$$\frac{163,7}{111,8} \times 500 = 732,11 / 5,94573 = 123,13 \text{ €}$$

---

## Procentuella förändringar månadsvis och i tolv månadersperioder Huvudgrupper

---

Huvudgrupper	För Åland		För Finland	
	Mar- 2006:4-	Apr 2007:4	Mar- 2006:4-	Apr 2007:4
01 Livsmedel och alkoholfria drycker	1,5	2,4	1,2	2,9
02 Alkoholhaltiga drycker och tobak	0,2	1,0	0,2	1,0
03 Kläder och skodon	0,6	0,4	1,8	0,3
04 Bostäder, vatten, elektricitet, gas o andra bränslen	-0,1	3,1	0,6	5,7
05 Inventarier, hushållsutrustning o rutinunderhåll	0,1	0,9	-0,1	1,6
06 Hälsovård	0,3	-6,6	0,1	-0,7
07 Transport	0,5	0,8	0,5	-0,4
08 Kommunikationer	0,1	6,9	0,0	8,0
09 Rekreation och kultur	-0,7	1,5	0,1	0,1
10 Utbildning	0,0	2,6	0,0	3,5
11 Restauranger och hotell	0,4	3,5	0,0	2,1
12 Diverse varor och tjänster	-0,3	0,1	0,2	6,4
<b>Totalindex</b>	<b>0,3</b>	<b>1,6</b>	<b>0,5</b>	<b>2,6</b>

---

# KONSUMENTPRISINDEX FÖR ÅLAND

## HUVUDGRUPPER

2005=100

	Total- index	Livs- medel och alkohol- fria drycker	Alkohol- haltiga drycker och tobak	Kläder och skodon	Bostäder, vatten, elektricitet, gas o andra bränslen	Inven- tarier, hush.ut- rustn. o underhåll av bostaden	Hälsa- vård	Trans- port	Komm- nika- tioner	Rekrea- tion och kultur	Utbild- ning	Restau- ranger och hotell	Diverse varor och tjänster
0/00	1 000,0	149,1	30,9	72,1	187,7	51,7	45,5	153,2	33,0	124,9	1,1	98,6	52,2
2005	<b>100,0</b>	100,0	100,0	100,0	100,0	100,0	100,0	100,0	100,0	100,0	100,0	100,0	100,0
2006	<b>101,7</b>	102,0	101,0	100,2	105,1	101,1	100,5	100,9	91,8	99,9	100,8	102,2	103,7
<b>2005</b>													
Jan	<b>98,7</b>	99,3	100,8	95,8	97,3	99,6	99,4	96,3	110,6	100,2	100,1	98,9	99,0
Feb	<b>99,0</b>	101,8	100,8	97,1	97,5	99,7	99,4	95,4	107,7	100,1	100,1	98,7	99,3
Mar	<b>99,9</b>	102,3	100,7	102,0	98,6	100,8	99,6	96,2	105,1	100,4	100,1	100,2	99,0
Apr	<b>99,8</b>	100,5	99,9	101,6	98,7	100,9	100,1	98,7	102,1	100,6	100,3	98,8	99,8
Maj	<b>99,5</b>	99,6	99,8	100,2	98,8	99,9	100,1	98,2	100,6	100,5	100,3	99,8	99,9
Jun	<b>100,1</b>	99,3	99,6	100,6	100,5	99,6	100,1	101,3	100,0	98,8	100,3	100,3	99,7
Jul	<b>100,1</b>	99,8	99,5	93,8	100,7	99,4	99,8	103,4	100,6	99,0	100,3	100,7	100,0
Aug	<b>100,4</b>	99,3	99,6	99,6	101,0	99,6	99,9	102,8	100,2	99,1	100,3	100,6	100,8
Sep	<b>100,7</b>	98,8	99,9	103,0	102,0	100,0	99,9	103,7	94,4	99,0	99,6	100,1	100,7
Okt	<b>100,8</b>	99,0	99,6	101,8	102,3	99,8	100,5	103,3	92,5	100,8	99,6	100,4	100,4
Nov	<b>100,5</b>	99,7	99,9	103,3	101,3	100,3	100,5	100,2	93,7	100,4	99,6	100,6	100,6
Dec	<b>100,5</b>	100,4	99,9	101,2	101,2	100,3	100,5	100,6	92,3	101,0	99,6	100,8	100,7
<b>2006</b>													
Jan	<b>100,7</b>	101,6	100,6	99,0	102,4	100,9	100,9	99,9	92,3	100,1	99,6	101,1	102,3
Feb	<b>101,0</b>	103,1	100,6	97,5	102,7	100,1	101,3	100,2	90,9	100,6	99,6	101,4	103,6
Mar	<b>101,0</b>	102,7	101,1	101,0	102,9	101,1	101,8	98,1	90,2	100,6	99,6	101,9	103,6
Apr	<b>101,8</b>	102,5	101,2	101,3	105,1	101,1	100,7	101,3	90,1	99,6	99,6	102,1	103,9
Maj	<b>101,8</b>	102,0	101,2	101,8	105,8	100,8	100,7	101,4	89,6	99,5	99,6	101,3	103,9
Jun	<b>102,2</b>	101,9	101,1	99,5	105,8	100,9	100,6	103,7	91,7	100,3	99,6	102,2	103,9
Jul	<b>102,3</b>	101,2	101,1	95,7	106,0	101,3	99,8	105,8	92,1	100,0	99,6	103,6	103,9
Aug	<b>102,1</b>	101,2	100,9	99,3	106,6	100,8	99,7	103,3	91,6	99,6	99,6	103,2	103,5
Sep	<b>101,7</b>	101,2	101,0	102,1	105,3	101,2	99,7	100,2	92,8	99,7	103,2	103,1	104,0
Okt	<b>101,7</b>	101,7	100,9	102,4	105,1	101,1	100,4	101,0	91,9	99,6	103,2	101,4	103,8
Nov	<b>101,8</b>	102,3	100,9	102,6	106,9	101,7	100,4	98,2	93,3	99,6	103,2	102,1	104,3
Dec	<b>101,9</b>	102,1	100,9	100,7	106,9	102,2	100,5	97,8	94,6	100,2	103,2	103,1	104,3
<b>2007</b>													
Jan	<b>101,4</b>	103,4	102,0	93,5	107,6	102,0	93,4	97,5	93,9	100,6	102,2	103,8	103,8
Feb	<b>102,2</b>	103,8	102,1	98,1	108,0	101,6	93,4	98,9	93,4	101,3	102,2	104,5	104,0
Mar	<b>103,1</b>	103,3	102,0	101,0	108,5	101,9	93,8	101,7	96,3	101,7	102,2	105,2	104,4
Apr	<b>103,4</b>	104,9	102,2	101,7	108,4	102,0	94,0	102,1	96,3	101,0	102,1	105,7	104,0



## Förändringar i konsumentprisindex under tolv månadersperioder

År	Jan	Feb	Mar	Apr	Maj	Jun	Jul	Aug	Sep	Okt	Nov	Dec	Års-medelt
1986	2,8	3,0	1,9	1,8	1,5	2,1	1,8	2,3	2,2	2,5	2,0	2,3	2,2
1987	2,9	3,2	3,6	4,3	4,0	3,8	4,3	3,8	4,0	4,0	4,1	4,2	3,8
1988	4,4	4,1	4,6	4,2	5,6	5,8	5,4	5,5	6,1	6,0	6,1	6,9	5,4
1989	5,8	6,3	6,8	7,1	6,6	7,4	7,6	7,7	8,0	8,0	8,0	7,9	7,3
1990	8,7	8,3	7,0	6,6	6,8	5,7	6,0	6,4	5,4	5,6	5,3	4,4	6,3
1991	4,6	4,9	4,7	4,6	4,6	3,7	3,7	3,2	2,8	2,8	2,6	3,1	3,8
1992	2,2	1,8	2,5	2,6	2,0	3,0	2,7	2,6	2,9	3,3	3,9	2,7	2,7
1993	3,1	3,5	3,2	3,0	2,7	1,9	1,9	1,9	1,7	1,5	0,9	1,3	2,2
1994	0,4	0,1	0,0	0,1	0,1	1,3	1,2	1,4	1,3	1,2	1,4	1,5	0,8
1995	1,7	1,7	1,4	1,1	1,2	0,5	0,6	0,1	0,3	-0,2	-0,1	0,0	0,7
1996	-0,4	-0,1	0,1	0,1	-0,1	-0,5	-0,1	0,1	0,0	0,3	0,1	0,1	0,0
1997	1,0	0,7	0,4	0,9	1,2	1,5	1,4	2,0	2,1	2,4	2,5	2,6	1,6
1998	2,4	2,1	2,9	2,3	2,1	2,6	2,4	1,9	1,4	1,0	1,0	0,8	1,9
1999	0,6	0,5	0,0	0,6	1,1	0,5	0,6	0,4	1,0	1,3	1,6	2,2	0,9
2000	2,1	2,6	2,8	2,4	2,3	2,8	3,1	3,5	3,9	3,4	3,2	2,6	2,9
2001	2,6	2,9	2,6	2,9	3,2	2,8	2,0	2,3	1,6	1,6	1,5	1,6	2,3
2002	2,4	1,9	2,3	2,2	1,8	1,8	2,1	2,1	2,3	2,5	2,1	2,2	2,1
2003	1,4	1,8	1,4	0,6	0,5	0,6	0,4	0,5	-0,2	0,2	0,4	0,2	0,6
2004	0,0	0,1	-0,6	-0,3	0,1	0,2	0,7	0,3	0,8	0,4	0,1	0,0	0,2
2005	-0,1	-0,3	0,8	1,1	0,6	0,9	1,0	0,9	0,8	1,4	1,6	1,8	0,9
2006	2,0	2,1	1,2	2,0	2,3	2,1	2,2	1,6	0,9	0,8	1,4	1,4	1,7
2007	0,7	1,2	2,1	1,6									

### Harmoniserat konsumentprisindex Procentuell förändring under tolv månadersperioder

	2005- 2006	2005:11- 2006:11	2005:12- 2006:12	2006:1- 2007:1	2006:2- 2007:2	2006:3- 2007:3
Finland	1,3	1,3	1,2	1,3	1,2	1,6
Belgien	2,3	2,0	2,1	1,7	1,8	1,8
Frankrike	1,9	1,6	1,7	1,4	1,2	1,2
Grekland	3,3	3,2	3,2	3,0	3,0	2,8
Irland	2,7	2,4	3,0	2,9	2,6	2,9
Italien	2,2	2,0	2,1	1,9	2,1	2,1
Luxemburg	3,0	1,8	2,3	2,3	1,8	2,4
Nederländerna	1,7	1,6	1,7	1,2	1,4	1,9 *
Portugal	3,0	2,4	2,5	2,6	2,3	2,4
Spanien	3,6	2,7	2,7	2,4	2,5	2,5
Tyskland	1,8	1,5	1,4	1,8	1,9	2,0
Österrike	1,7	1,6	1,6	1,7	1,7 #	1,9 *
<b>EMU</b>	<b>2,2</b>	<b>1,9</b>	<b>1,9</b>	<b>1,8</b>	<b>1,8</b>	<b>1,9 *</b>
Sverige	1,5	1,5	1,4	1,6	1,7	1,6
Danmark	1,9	1,8	1,7	1,8	1,9	1,9
Storbritannien	2,3	2,7	3,0	2,7	2,8	-
Estland	4,4	4,7	5,1	5,0	4,6	5,6
EICP	2,2	2,1	2,2	2,1	2,1	2,2 *

\* Preliminär uppgift

# Reviderad uppgift

- Ej tillgänglig